

# تبیین رابطه شهرسازی ایرانی - اسلامی و استرس شهروندان (نمونه مورد مطالعه: محله حکمت شهر تهران)

خاطره مغانی رحیمی<sup>\*</sup>، حمیدرضا صارمی<sup>\*\*</sup>، سید علی صفوی<sup>\*\*\*</sup>

تاریخ دریافت: ۱۴۰۳/۰۲/۰۱ تاریخ پذیرش: ۱۴۰۳/۰۹/۱۲

نوع مقاله: پژوهشی - ۱-۲۰

## چکیده

به دلیل رشد شتابان شهرنشینی در خاورمیانه و چالش‌های بسیار آن، به‌ویژه کاهش سلامت روان و افزایش استرس شهروندان، انگاره‌ها و رویکردهای بسیاری برای مقابله با این چالش‌ها مطرح شده است. با توجه به انطباق شهرسازی اسلامی با فرهنگ بومی شهرهای مسلمانان از جمله ایران به نظر می‌رسد، این رویکرد می‌تواند برای مقابله با چالش استرس شهری در این شهرها مؤثر باشد. اما تاکنون مطالعه‌ای در راستای پیوند شهر اسلامی و استرس شهری مشاهده نشده است. به همین منظور این پژوهش با هدف تبیین رابطه استرس محیطی گزارش شده شهروندان و شاخص‌های شهر ایرانی - اسلامی در محله حکمت شهر تهران انجام شده است. روش تحقیق در این پژوهش توصیفی - تحلیلی بوده و داده‌های موردنیاز با استفاده از روش‌های کمی و کیفی مانند پرسشنامه، مشاهده و مطالعات کتابخانه‌ای جمع‌آوری و سپس با استفاده از تحلیل رگرسیونی مورد تجزیه و تحلیل قرار گرفته است. یافته‌های پژوهش نشان می‌دهد، همبستگی بالایی بین شهرسازی ایرانی - اسلامی و استرس شهری گزارش شده شهروندان وجود دارد. نتایج پژوهش نشان می‌دهد، شاخص‌های ارتباط با آسمان، پیاده‌مداری، سرزندگی و مشارکت به ترتیب مهم‌ترین شاخص‌های شهرسازی ایرانی - اسلامی مؤثر بر استرس شهروندان هستند. در واقع ارتقاء شاخص‌های شهر ایرانی - اسلامی در محلات شهرهای ایران استرس شهروندان را تا حد چشمگیری کاهش خواهد داد.

واژه‌های کلیدی: استرس شهری، شهر اسلامی، محله حکمت شهر تهران.

k.moghanirahimi@modares.ac.ir  
saremi@modares.ac.ir  
sasafavi@modares.ac.ir

<sup>\*</sup> دانشجوی دکتری، گروه شهرسازی و طراحی شهری، دانشگاه تربیت مدرس، تهران، ایران  
<sup>\*\*</sup> نویسنده مسئول: دانشیار، گروه شهرسازی و طراحی شهری، دانشگاه تربیت مدرس، تهران، ایران  
<sup>\*\*\*</sup> استادیار، گروه شهرسازی و طراحی شهری، دانشگاه تربیت مدرس، تهران، ایران



## مقدمه:

در جهان امروز شهرنشینی با سرعت بسیار زیادی در حال افزایش است. این موضوع در کشورهای در حال توسعه و مخصوصاً کشورهای خاورمیانه بسیار جدی تر بوده است. با وجود تمام مزایای زندگی در محیط‌های شهری، شهرهای این کشورها با مسائل و مشکلات بسیاری از جمله مسائل کالبدی، اجتماعی، اقتصادی، سیاسی، فرهنگی، مدیریتی، بهداشتی و ... مواجه هستند. جنگ‌های درونی، مهاجرت‌های شدید، خودبیکانگی و مشکلات فرهنگی ناشی از مدرنیسم، فقر، بیماری‌های جسمی و روانی، آلودگی‌های محیطی و ... در این شهرها موجب شده است انگاره‌ها و رویکردهای گوناگونی از جمله نوشهرگرایی، شهر هوشمند و ... تحت‌عنوان راه‌حلی برای بهبود این شهرها مطرح شود.

یکی از این انگاره‌ها شهر اسلامی است (سرای و خاوریان گرمسیر، ۱۳۹۷: ۹۷). شهر اسلامی بازتابی از اندیشه‌های متعالی دین مبین اسلام در تمامی جوانب اجتماعی، اقتصادی، فرهنگی، کالبدی و ... در شهر بوده (حبیبیان و جلالیان، ۱۳۹۴: ۱) و جلوه دین اسلام محسوب می‌شود (بیات، ۱۳۹۳: ۱۶۴). اما با توجه به تأکید دین اسلام به ارتقاء زندگی شهری، در بسیاری از شهرهای کشورهای مسلمان مشکلاتی مانند: ناامیدی، هرج و مرج، بی‌عدالتی، بیماری‌های روانی و غیره سؤال برانگیز است (رحیمی، ۱۳۸۶: ۹۰). به نظر می‌رسد بخش زیادی از چالش‌ها، مسائل و مشکلات شهرهای امروز اسلامی ناشی از بدعت‌های جدید در زندگی شهری است که موجب تضعیف ارزش‌های اسلامی در شهرسازی شده است (محیط آرا و همکاران، ۱۳۹۷: ۳۶۴).

شهرهای امروزه توانایی پاسخگویی به نیازهای روانی شهروندان را نداشته و موجب ایجاد استرس و بیماری‌های روانی در آنها

می‌شوند. قرار گرفتن در معرض استرس محیطی مهم‌ترین عامل افزایش اختلالات روانی در شهرهاست (Streit et al., 2014: 352). در واقع استرس زندگی شهری مدرن می‌تواند زمینه‌ای برای رشد اختلالات روانی (Kennedy & Adolphs, 2011: 452) در شهرهای کشورهای مسلمان از جمله ایران باشد. استرس ناشی از محیط شهری علاوه بر اینکه از عوامل مهم ایجاد بیماری‌های جسمی (نظیر انواع سرطان، بیماری‌های قلبی و عروقی، بیماری‌های گوارشی) و بیماری‌های روانی (نظیر افسردگی، اسکیزوفرنی، انزوای افراد و...) است، میزان ناهنجاری‌های اخلاقی در شهر را نیز افزایش داده و موجب کاهش امنیت شهروندان می‌شود. علاوه بر این، استرس به دلیل تحمیل هزینه‌های درمانی بالا به شهروندان موجب از دست رفتن سرمایه‌های اقتصادی در شهر نیز می‌شود. به همین دلیل لازم است برنامه‌ریزان و طراحان شهری در برنامه‌ها و طرح‌های خود استرس را به‌عنوان اصلی مهم در نظر گرفته و از اقداماتی که به این آسفتگی ذهنی دامن می‌زند، بپرهیزند.

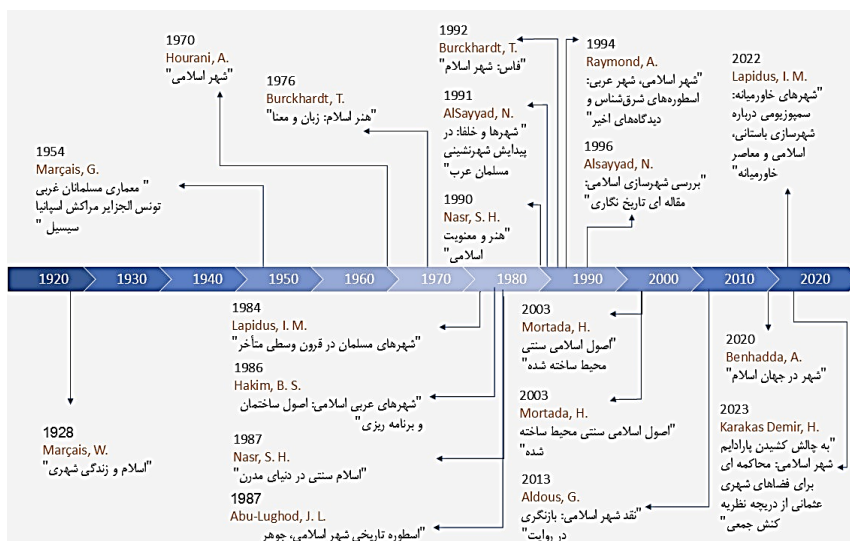
درواقع با توجه به رشد شتابان شهرنشینی در جهان و به‌خصوص خاورمیانه و ایران و چالش‌ها و مسائل بسیار آن، به‌ویژه کاهش سلامت روان و افزایش استرس شهروندان، به یک رویکرد جامع برای کاهش استرس محیطی و ارتقاء سلامت روان شهری، نیاز است. همچنین به‌نظر می‌رسد شهر اسلامی به دلیل انطباق با فرهنگ بومی شهرهای مسلمان می‌تواند رویکرد مؤثری در این زمینه باشد. اما با توجه به اینکه مطالعات بسیاری در حوزه علوم اجتماعی به تأثیر آموزه‌های اسلامی بر سلامت روان و استرس اشاره داشته‌اند، تاکنون مطالعه‌ای در راستای پیوند شهر اسلامی به سلامت روان شهری و یا استرس شهری مشاهده نشده است. به همین منظور این پژوهش با

هدف تبیین رابطه استرس محیطی شهروندان و شاخص‌های شهر ایرانی - اسلامی در محله حکمت شهر تهران انجام شده است. بر اساس پژوهش‌هایی که توسط مغانی رحیمی و همکارانش انجام شده است، این ناحیه از نواحی پراسترس شهر تهران است (Moghani et al., 2024: 4)، (مغانی رحیمی و همکاران، ۱۴۰۱ الف: ۶)، (مغانی رحیمی و همکاران، ۱۴۰۱ ج: ۱)، (مغانی رحیمی و همکاران، ۱۴۰۰: ۸۹). به همین منظور در این پژوهش محله حکمت که یکی از محلات ناحیه ۸ منطقه ۱ است، به‌عنوان نمونه مورد مطالعه انتخاب شده است.

در سال‌های اخیر مطالعات جهانی بسیاری به این موضوع پرداخته‌اند که از مهم‌ترین آنها می‌توان به «شهر در جهان اسلام» توسط بنهادا در سال ۲۰۲۰، «شهرهای خاورمیانه: سمپوزیومی درباره شهرسازی باستانی، اسلامی و معاصر خاورمیانه» توسط لاپیدوس در سال ۲۰۲۲ و «به چالش کشیدن پارادایم شهر اسلامی: محاکمه‌ای برای فضاهای شهری عثمانی از دریچه نظریه کنش جمعی» توسط کاراکاس دمیر در سال ۲۰۲۳، اشاره کرد (Lapidus, 2020)، (Benhadda, 2020)، (Karakas Demir, 2023). در شکل (۱) به معرفی مهم‌ترین مطالعات جهانی در این حوزه پرداخته شده است.

### پیشینه پژوهش

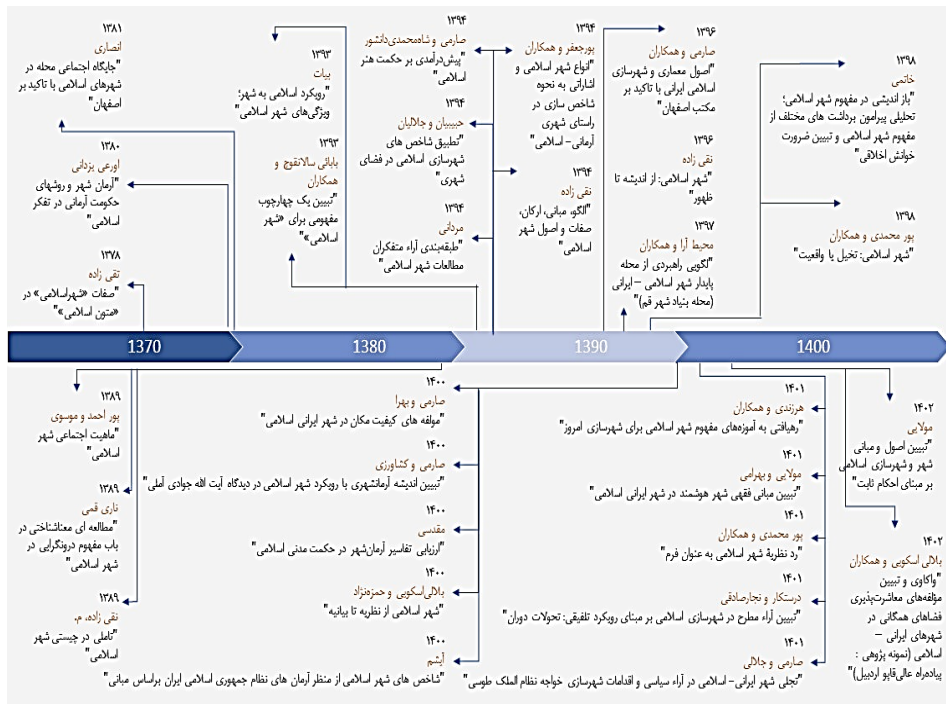
پس از استعمار شمال‌غربی فرانسه در قرن ۱۹ و تحت سلطه قرار گرفتن سوریه بعد از جنگ جهانی دوم مطالعات اداری - استعماری وسیعی توسط این کشورها انجام شد. نتیجه این مطالعات ارائه اصطلاح «شهر اسلامی» بود (پورمحمدی و همکاران، ۱۳۹۸: ۳۵). در واقع واژه شهر اسلامی توسط شرق‌شناسانی همچون برادران مارسه در مطالعاتی تحت عنوان «اسلام و زندگی شهری» و «معماری مسلمانان غرب تونس الجزایر مراکش اسپانیا سیسیل» و... متولد شد (Marçais, 1928).



شکل ۱. پیشینه جهانی پژوهش (مأخذ: نگارندگان با اقتباس از منابع ذکر شده در شکل).

همان‌طور که در شکل (۲) نشان داده شده است، موضوع شهر اسلامی در مطالعات داخلی برای اولین بار به صورت مستقل در سال ۱۳۷۸ با انتشار «صفات (شهر اسلامی)» در «متون اسلامی» توسط نقی‌زاده شروع و توسط وی و محققان دیگری مانند انصاری، اورعی یزدانی، پوراحمد و موسوی و ناری قمی در دهه ۱۳۸۰ رایج شد (نقی‌زاده، ۱۳۸۷)، (اورعی یزدانی، ۱۳۸۰)، (انصاری، ۱۳۸۱)، (پوراحمد و موسوی، ۱۳۸۹)، (ناری قمی، ۱۳۸۹)، (نقی‌زاده، ۱۳۸۹). از دهه ۱۳۹۰ مطالعات بسیاری به بررسی این موضوع با رویکردهای مختلف پرداختند. بیشتر پژوهش‌های این دهه مانند:

بیات (۱۳۹۳)، حبیبیان و جلالیان (۱۳۹۴)، پورجعفر و همکاران (۱۳۹۴)، نقی‌زاده (۱۳۹۴)، صارمی و همکاران (۱۳۹۶)، نقی‌زاده (۱۳۹۶)، پورمحمدی و همکاران (۱۳۹۸) و ... به دنبال شناخت ویژگی‌ها، شاخص‌ها، اصول و یا عناصر شهر اسلامی بوده‌اند. البته تبیین چهارچوب مفهومی، حکمت هنر اسلامی، طبقه‌بندی آراء متفکران پیشین و شناسایی ویژگی‌های محله اسلامی از دیگر رویکردهای پرطرفدار در مطالعات دهه است. در سال‌های اخیر نیز مطالعات بسیاری به مطالعه این موضوع پرداخته‌اند، که در شکل (۲) به معرفی مهم‌ترین این مطالعات پرداخته شده است.



شکل ۲. پیشینه داخلی پژوهش (مأخذ: نگارندگان با اقتباس از منابع ذکر شده در شکل).

اسلامی بر سلامت روان و استرس اشاره کرده‌اند، تاکنون مطالعه‌ای در راستای پیوند شهر اسلامی به سلامت روان شهری و یا استرس شهری انجام نشده است.

بررسی پیشینه پژوهش در حوزه استرس شهری نیز نشان می‌دهد، مطالعه استرس محیطی، با پایان‌نامه سیمیل در سال ۱۹۰۳

همان‌طور که در شکل (۱) و شکل (۲) نشان داده شد، با توجه به اینکه مطالعات بسیاری از جمله: روشنی‌نژاد و همکارانش در سال (۱۳۷۹)، حسینی‌زاده آرانی و کلاتری در سال (۱۳۹۴)، آزادمرزآبادی و اعظمی در سال (۱۳۹۵) و انصاری‌مقدم در سال (۱۳۹۹)، در حوزه علوم اجتماعی به تأثیر آموزه‌های



با شهر و شهرنشینی با رویکردهای مختلفی بررسی شده است. در شکل (۳) به تعدادی از مهم‌ترین مطالعات پیشین در این حوزه اشاره شده است.

آغاز شد (Simmel, 1903: 224). سپس در دهه‌های ۱۹۵۰ و ۱۹۶۰ پریندل (Prindle, 1968: 617) و پس از آن میلگرام در سال ۱۹۷۰ به این موضوع پرداختند (Milgram, 1970: 1462). پس از دهه ۱۹۷۰ استرس و ارتباط آن



شکل ۳. پیشینه پژوهش در حوزه استرس شهری (مأخذ: نگارندگان با اقتباس از منابع ذکر شده در شکل).

## مبانی نظری پژوهش مفهوم شهر اسلامی و شهرسازی اسلامی

تعاریف گوناگونی برای شهر اسلامی در نظر گرفته شده است. شهر اسلامی واژه‌ای است که توسط افراد با دیدگاه‌های گوناگون مورد تأیید، نقد و حتی انکار قرار گرفته است. در واقع تعریف متفق‌القولی از این واژه وجود ندارد (پورمحمدی و همکاران، ۱۳۹۸: ۳۵). دیدگاه‌های مرتبط با مفهوم شهر اسلامی به سه گروه صورت‌گرا، ساختارگرا

همان‌طور که در شکل (۱) و (۲) و (۳) نشان داده شده است، در سال‌های گذشته مطالعات بسیاری به صورت مجزا به موضوع استرس شهری و شهر اسلامی با رویکردهای متفاوت پرداخته‌اند. اما رابطه استرس شهری به عنوان مهم‌ترین عامل کاهش سلامت روان شهری و شهرسازی اسلامی تاکنون بررسی نشده است. به همین منظور این پژوهش با هدف تبیین رابطه استرس محیطی و شاخص‌های شهر ایرانی - اسلامی در محله حکمت شهر تهران انجام شده است.

و محتواگرا تقسیم شده است. نظرات صورت‌گرا نگاهی ظاهری به شهر داشته و نظرات ساختارگرا شهر را با عناصر و کالبد آن معرفی می‌کنند. اما نظرات محتواگرا شهر را قالبی برای محتوا و مفاهیم اسلامی می‌دانند (مردانی، ۱۳۹۴: ۶۵). شهر اسلامی شهری است متأثر از فرهنگ و تمدن اسلامی (منصوری، ۱۳۹۲: ۶۶)، که می‌تواند در هر زمان و مکانی با توجه به مصالح، دانش، هنر، فناوری و فرهنگ بومی (که با اصول و ارزش‌های اسلامی در تعارض نباشند) تفسیر و تجلی خاص خود را داشته باشد (حبیبیان و جلالیان، ۱۳۹۴: ۵)، (مولایی، ۱۳۹۶: ۸۶۰). شهر اسلامی یک قلعه ایمان (حبیبی، ۱۳۷۵: ۴۰)، یک صورت و یک مفهوم است، که اصول آن از قرآن کریم قابل استنتاج بوده و تحقق آن در زمان و مکان‌های گوناگون تجلی متفاوتی دارد. در واقع شهر هرچقدر بیشتر بتواند جلوه‌گاه اصول و مبانی و ارزش‌های دین اسلام باشد، اسلامی‌تر است (نقی‌زاده، ۱۳۸۹: ۱۲). در نتیجه هر مجتمع زیستی و محل تجمع انسانی که براساس آگاهی، عدالت، تعادل، امنیت، معرفت، رفاه، پویایی، فراوانی، استحکام، زیبایی و اصول منشعب از قرآن کریم زندگی کرده و منافع همه انسان‌ها را در نظر می‌گیرد، شهر اسلامی نامیده می‌شود (صارمی و صارمی، ۱۳۹۰: ۱۰۴).

شهرهای امروز کشور ما به دلیل تغییرات بنیادین بدون پیوند با گذشته دچار بحران هویت شده‌اند (دانشپور و شیرینی، ۱۳۹۴: ۲۳). این موضوع ضرورت تبیین یک شهرسازی ایرانی - اسلامی را روشن می‌کند (کلانتری خلیل‌آباد، ۱۳۹۳: ۱۸). شهرهای ایرانی - اسلامی دارای عناصر و معیارهای گوناگون کالبدی و غیرکالبدی هستند که با نقش‌آفرینی در زندگی روزمره به الگویی هویت‌بخش برای شهرهای ما تبدیل شده‌اند (صفایی‌پور و سعیدی، ۱۳۹۶: ۹۶).

## مفهوم استرس و استرس شهری

اصطلاح «استرس» به صورت علمی برای اولین بار توسط هانس سلی معرفی شده (Fink, 2010: 549) و به عنوان پاسخ غیراختصاصی بدن به تهدیدات داخلی و خارجی تعریف شده است (Elsamahy & Abd EL-Fattah, 2018: 121). دلایل داخلی از درون انسان می‌آید و توانایی بدن در پاسخ به استرس خارجی را تعیین می‌کند و دلایل خارجی مربوط به محیط طبیعی و ساخته شده اطراف است (Elsamahy & Abd EL-Fattah, 2018: 12). مغانی رحیمی و همکاران در سال ۱۴۰۱ با جمع‌بندی سیزده تعریف ارائه شده توسط صاحب‌نظران پیشین استرس را این‌گونه تعریف می‌کنند: «استرس یک آلاینده اجتماعی، حالت احساسی ناخوشایند و واکنش فیزیولوژیکی و روانی غیر مشخص به تهدیدات و عوامل استرس‌زا (محرک محیطی، اجتماعی و رفتاری) واقعی و غیرواقعی، درک شده برای یکپارچگی جسمی، روانی یا اجتماعی و مکانیسمی است که ما را برای هرگونه واکنش (پاسخ بیوشیمیایی، فیزیولوژیکی و رفتاری) آماده می‌کند و همچنین باعث تکامل ما و سازگاری بیشتر با محیط می‌شود. علت و اثر آن همواره مشخص نیست می‌تواند حاد (به‌طور ناگهانی از طریق یک تهدید غیرقابل پیش‌بینی ظهور کند)، یا مزمن (ناشی از قرار گرفتن در معرض تهدیدات مکرر) باشد. اگرچه به صورت کلی مضر نیست؛ اما قرار گرفتن در معرض استرس مزمن سلامت جسمی، ذهنی، عاطفی، معنوی و اجتماعی ما را به خطر می‌اندازد و به عنوان تهدیدی حاد برای هموستاسیس یک ارگانیسم است، که به بهزیستی جسمی و روانی کمک می‌کند. در واقع سیستم عصبی با افزایش ضربان قلب و آزاد کردن هورمون‌های آدرنالین و کورتیزول به بدن هشدار داده و بدن به سرعت به حداکثر

توان خود تبدیل می‌شود. این فرایند خودکار به واکنش «مبارزه یا پرواز» یا «پاسخ استرس» معروف است» (مغانی رحیمی و همکاران، ۱۴۰۱ الف: ۲۰).

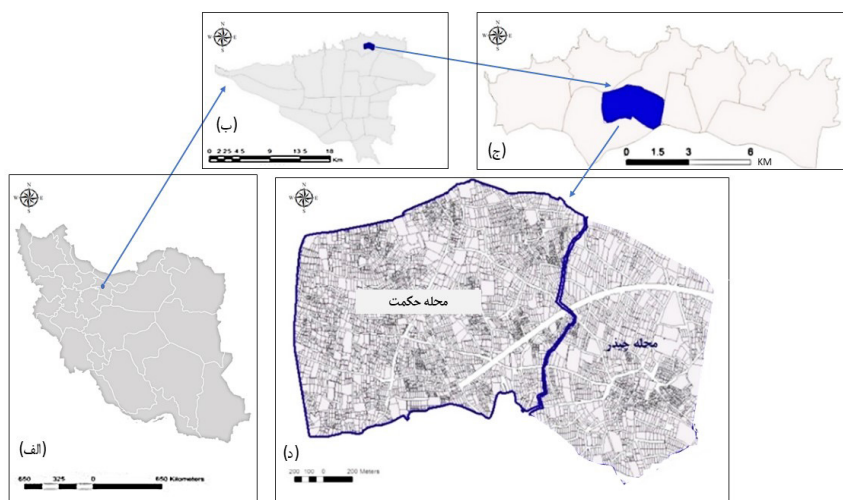
محیط و به‌ویژه محیط شهر تأثیر بسیاری بر انسان دارد و استرس ناشی از آن تحت‌عنوان استرس شهری معرفی می‌شود (Rishi & Khuntia, 2012: 1). این واژه یک اصطلاح کلی مربوط به ارتباط میان بستر شهر و تأثیر بر وضعیت انسان است که بیشتر به وخیم‌تر شدن کیفیت محیط شهری ناشی از افزایش تراکم جمعیت شهری در نتیجه شهرنشینی مربوط می‌شود (Elsamahy & Abd EL-Fattah, 2018: 122). استرس شهری استرس تجمعی ناشی از تجربه زندگی در شرایط نامطلوب محیط شهری به دلیل استرس‌زاتر بودن این محیط نسبت به محیط روستایی است (Miller & Phillips, 2005: 48). این اصطلاح در واقع مفهومی چندوجهی است زیرا ممکن است ناشی از همراهی محرک‌های متعدد بصری، شنوایی، ترافیک غیرقابل پیش‌بینی، حرکات جمعیت یا آلودگی، گرفته تا پدیده‌های پیچیده‌تری مانند تعاملات اجتماعی پیچیده باشد (Abrahamyan Empson et al., 2019: 6). مغانی رحیمی و همکاران در سال ۱۴۰۱ با جمع‌بندی شش تعریف موجود از این اصطلاح آن را این‌گونه تعریف می‌کنند: «استرس شهری در واقع استرس تجمعی ناشی از تجربه زندگی در شرایط نامطلوب محیط شهری و یک اصطلاح کلی مربوط به ارتباط میان بستر شهری و تأثیر بر وضعیت روانی انسان و واکنشی به برخی تهدیدهای درک شده توسط وقایعی نامطلوب شهری مانند آلودگی، جمعیت بالا، دمای شدید، شلوغی، سروصدا، چشم‌انداز تخریب شده، تجمع بیش از حد زباله‌های جامد، اتلاف وقت در رفت‌وآمد و... می‌باشد که هنگامی که این شرایط نامطلوب فراتر از سطح

تحمل انسان شهرنشین باشد ایجاد می‌شود» (مغانی رحیمی و همکاران، ۱۴۰۱: ۵۷).

نظریه پایه پذیرفته شده در این پژوهش نظریه لازاروس است که استرس را تبادلی بین خواسته‌ها و منابع می‌داند. لازاروس معتقد بود محیط بر استرس و استرس بر محیط مؤثر است (Lazarus & Folkman, 1984: 19). لازاروس و فولکمن معتقدند که استرس یک مفهوم نسبی است که حاصل یک تعامل پیچیده و پویا بین فرد و محیط اطراف وی است. در مدل‌سازی‌های مبتنی بر پاسخ استرس، اخیراً به سمت مدل‌های مبتنی بر رویداد و مفهوم سازگاری و انطباق روی آورده شده است. با استفاده از مفهوم تطابق، ریچارد لازاروس استاد روان‌شناسی دانشگاه کالیفرنیا مدلی را مطرح کرده است که بر اساس آن همه تجارب تنش‌زا را می‌توان به صورت تعاملات متقابل بین شخص و محیط درک کرد. در واقع بر اساس این نظریه با در نظر گرفتن شرایط محیطی و ارتقاء کیفیت مدیریت محیط زندگی (تعامل بین فرد و محیط) می‌توان استرس‌ها را کنترل کرد (حسینی، ۱۴۰۲: ۳۱۲).

### نمونه مورد مطالعه

همان‌طور که در شکل (۴) نشان داده شده است، نمونه مورد مطالعه در این پژوهش محله حکمت واقع در ناحیه هشت منطقه یک شهرداری تهران، با مساحت ۲/۰۳ کیلومتر مربع و جمعیت ۲۹۷۰۸ نفر است. قدمت تاریخی این محله ۴۰۰ سال بوده و محدوده فعلی آن از شمال خیابان دزاشیب، خیابان لواسانی و خیابان کامرانیه غربی و از جنوب خیابان قیطریه و خیابان شهید خراسانی است. همچنین این محله از شرق به خیابان شهید براتی، خیابان نعمتی و خیابان لاله و از غرب به خیابان دکتر شریعتی محدود می‌شود (شهرداری منطقه ۱ تهران، ۱۳۸۹: ۲۱، ۲۲).

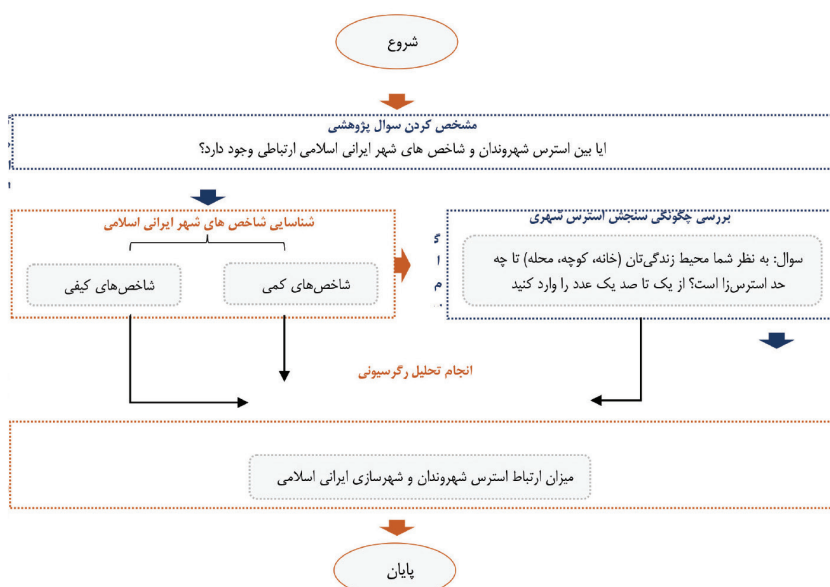


شکل ۴. موقعیت جغرافیایی محدوده مورد مطالعه. الف) ایران، ب) تهران، ج) منطقه ۱ شهرداری تهران و ناحیه ۸ آن، د) محله حکمت.

## روش پژوهش

این پژوهش از تحقیقات توصیفی - تحلیلی با رویکرد قیاسی است، که داده‌های مورد نیاز با استفاده از روش کمی مانند پرسشنامه، مشاهده و مطالعات کتابخانه‌ای جمع‌آوری و سپس با استفاده از تحلیل رگرسیونی مورد تجزیه و تحلیل قرار گرفته است. برای سنجش میزان مطابقت بلوک‌های شهری با شهر ایرانی - اسلامی، ۲۷ شاخص ارائه شده در جدول (۱) از طریق سنجش‌های معرفی شده، مورد بررسی قرار گرفته است. همچنین میزان استرس شهری نیز با استفاده

از سؤالی در ارتباط با اینکه ساکنان محیط زندگی خود را تا چه حد استرس‌زا تلقی می‌کنند، به دست آمده است. با توجه به جمعیت نمونه مورد مطالعه و فرمول کوکران (سطح اطمینان ۹۵ درصد، خطای ۰/۰۵ درصد و متغیر نرمال ۱/۹۶) حداقل تعداد پرسشنامه‌ها ۳۷۹ نفر به دست آمده، سپس با استفاده از روش نمونه‌گیری طبقه‌ای متناسب در نمونه مورد مطالعه توزیع شده است. همچنین پایایی پرسشنامه با ضریب آلفای کرونباخ مورد بررسی قرار گرفته و مقدار ۰/۷۳ محاسبه شده است.



شکل ۵. فرایند روش شناختی پژوهش



## یافته‌های پژوهش

در این بخش ابتدا به مطالعه تعدادی از مطالعات اخیر در حوزه شهر ایرانی - اسلامی پرداخته شده و سپس شاخص‌های مربوط به آن استخراج و در جدول (۱) بیان شده است. سپس همبستگی میان این شاخص‌ها و یکی از سؤالات باز پرسشنامه که میزان استرس‌زا بودن محیط زندگی افراد را مورد ارزیابی قرار می‌داد، با استفاده از تحلیل رگرسیونی و نرم‌افزار (SPSS)

شرح داده شده است. لازم به ذکر است شاخص‌هایی مانند تعادل و درون‌گرایی به دلیل عدم قابلیت ارزیابی در مقاس بلوک در این مرحله حذف شده‌اند. شاخص‌هایی که منبع دستیابی به اطلاعات برای آنها پرسشنامه بوده است، شاخص‌هایی هستند که به صورت کیفی سنجیده شده‌اند. همچنین شاخص‌هایی که از سایر روش‌ها برای ارزیابی آنها استفاده شده شاخص‌های کمی هستند.

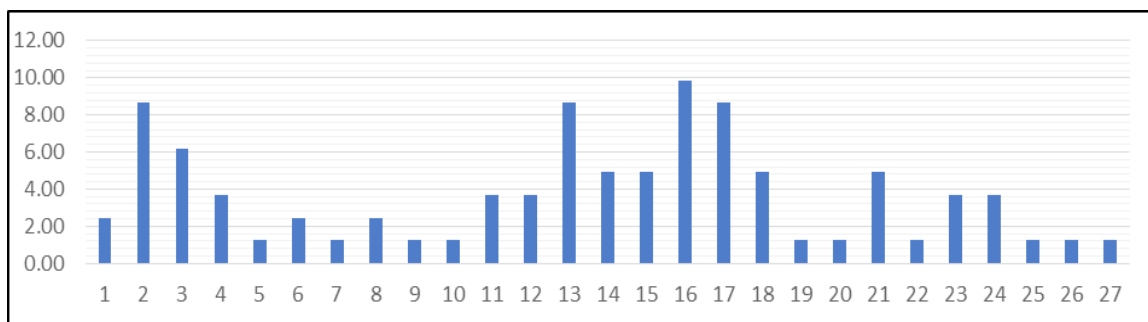
جدول ۱. معیارهای شهر ایرانی - اسلامی

صاحب نظر	سال	۱	۲	۳	۴	۵	۶	۷	۸	۹	۱۰	۱۱	۱۲	۱۳	۱۴	۱۵	۱۶	۱۷	۱۸	۱۹	۲۰	۲۱	۲۲	۲۳	۲۴	۲۵	۲۶	۲۷		
نقی‌زاده	۱۳۷۷	*																												
مروتی و دارابی	۱۳۹۳		*																											
حبیبیان و جلالیان	۱۳۹۴	*	*	*	*	*	*	*	*	*	*	*	*	*	*	*	*	*	*	*	*	*	*	*	*	*	*	*	*	
حبیبیان	۱۳۹۴	*	*	*	*	*	*	*	*	*	*	*	*	*	*	*	*	*	*	*	*	*	*	*	*	*	*	*	*	
محیط‌آرا و همکاران	۱۳۹۷					*	*	*	*	*	*	*	*	*	*	*	*	*	*	*	*	*	*	*	*	*	*	*	*	
پورمحمدی و همکاران	۱۳۹۸			*	*	*	*	*	*	*	*	*	*	*	*	*	*	*	*	*	*	*	*	*	*	*	*	*	*	
حبیبی و مجتبی‌زاده	۱۳۹۸		*	*	*	*	*	*	*	*	*	*	*	*	*	*	*	*	*	*	*	*	*	*	*	*	*	*	*	
عشریه و همکاران	۱۳۹۹		*	*	*	*	*	*	*	*	*	*	*	*	*	*	*	*	*	*	*	*	*	*	*	*	*	*	*	
آی‌شم	۱۴۰۰								*																					
صارمی و بهرا	۱۴۰۰		*	*	*	*	*	*	*	*	*	*	*	*	*	*	*	*	*	*	*	*	*	*	*	*	*	*	*	
آی‌شم و همکاران	۱۴۰۱		*	*	*	*	*	*	*	*	*	*	*	*	*	*	*	*	*	*	*	*	*	*	*	*	*	*	*	
تعداد تکرار		۶	۷	۵	۶	۶	۶	۶	۶	۶	۶	۶	۶	۶	۶	۶	۶	۶	۶	۶	۶	۶	۶	۶	۶	۶	۶	۶	۶	
درصد تکرار		۲.۴۷	۸.۶۴	۶.۱۷	۳.۷۰	۱.۲۳	۲.۴۷	۱.۲۳	۲.۴۷	۱.۲۳	۱.۲۳	۳.۷۰	۸.۶۴	۴.۹۴	۴.۹۴	۴.۹۴	۹.۸۸	۸.۶۴	۴.۹۴	۱.۲۳	۱.۲۳	۴.۹۴	۱.۲۳	۳.۷۰	۳.۷۰	۱.۲۳	۱.۲۳	۱.۲۳	۱.۲۳	

سنجشها	روش و منبع دستیابی به اطلاعات
میثاقین تعداد طبقات ساختمانها وضعیت پیاده‌مداری، نفوذپذیری	محل‌سبات نگارندگان، اسنادی، پرسشنامه،
زیبا بودن محیط از نظر ساکنان	پرسشنامه
میزان شناخته شدن فرد یا محله، میزان متمایز بودن محله از سایر محله‌ها	پرسشنامه
میزان احساس تعلق به محله	پرسشنامه
میزان مراجعه شهروندان به طبیعت	پرسشنامه
سراه فضای سبز	محاسبات نگارندگان
درصد مساحت فضای باز شهری، میثاقین تراکم ساختمانی هر بلوک	محاسبات نگارندگان
متوسط مساحت واحد مسکونی، وجود حیاط در مساکن، تراکم نفر در واحد مسکونی، نیاز مسکونی، مقاومت	اسنادی، پرسشنامه
وجود پیاده‌رو مجزا، کیفیت مسیر پیاده، مبلمان مناسب در محیط شهری	برداشت میدانی
میزان خوانا بودن محیط، میزان اختلاط کاربری و فرم، میزان تمایز بصری از سایر بلوک‌ها (شخصیت بصری)، درصد معابر زیر ۴ متر	اسنادی، برداشت میدانی، تحلیل فضایی
(نفوذپذیری)، وضعیت ایمنی	
قرارگیری رد شعاع دسترسی فضای سبز، ورزشی، مذهبی، آموزشی، فرهنگی و بهداشتی و خدمات بهداشت روان	تحلیل مکانی
میزان شاخص اتروتنی	محاسبات نگارندگان
میزان مشارکت در تصمیم‌گیری‌های محلی	پرسشنامه
میزان ارتباطات اجتماعی	پرسشنامه
قرارگیری در شعاع عملکردی آتش نشانی، فاصل از کاربری‌های خطرناک، وضعیت جداسازی سواره و پیاده، وضعیت کفسازی پیاده‌رو ها،	تحلیل مکانی، برداشت میدانی
آسیب‌پذیری در برابر سیل، آسیب‌پذیری در برابر زلزله	
احساس امن بودن محیط	پرسشنامه
انصاف در تقسیم منابع، تأمین امکانات برای همه، تأمین دسترسی کافی به خدمات، تأمین منصفانه اشتغال و مسکن	پرسشنامه
میزان خوانا بودن محیط از نظر ساکنان	پرسشنامه
قرارگیری در فاصله پیاده‌روی گروه‌های جمعی محلی	تحلیل مکانی
میزان حمایت جامعه از یکدیگر	پرسشنامه
میزان احساس مسئولیت متقابل بین افراد	پرسشنامه
احساس شکاف در جامعه	پرسشنامه
میزان تلقی شدن تعاملات، مشارکت و روابط به‌عنوان سرمایه	تحلیل داده‌های آماری، پرسشنامه
درصد شناختن، میزان آرازش شده شهروندان	اسنادی، برداشت میدانی، تحلیل فضایی
آلودگی هوا، صوتی، نوری بصری، آب، تجمع زباله، قرارگیری در شعاع عملکردی خدمات بهداشتی	پرسشنامه
میزان تنوع اجتماعی ساکنین	برداشت میدانی، محاسبات نگارندگان
تنوع در نماها، تنوع در مساکن، تنوع کاربری اراضی	

همان‌طور که در جدول (۱) ذکر شده است، شاخص امنیت با درصد تکرار (۹/۸۸) پر تکرارترین شاخص شهر ایرانی - اسلامی در مطالعات اخیر بوده و پس از آن شاخص‌های عدالت، مشارکت و زیبایی با

درصد تکرار (۸/۶۴) و شاخص هویت با درصد تکرار (۶/۱۷) به ترتیب پرتکرارترین شاخص‌ها در مطالعات اخیر این حوزه هستند. همچنین در شکل (۶) درصد تکرار هر یک از سایر متغیرها مشخص شده است.



شکل ۶. میزان تکرار شاخص‌های شهر ایرانی - اسلامی در مطالعات اخیر

داده‌های مربوط به شهر ایرانی - اسلامی به‌عنوان متغیر مستقل در نرم‌افزار (spss) مورد تحلیل قرار گرفته است. همان‌طور که در جدول (۲) نشان داده شده، مقدار ضریب همبستگی بین متغیرها  $0.645$  است، که نشان‌دهنده همبستگی بالا بین شهرسازی ایرانی - اسلامی و استرس شهری گزارش شده شهروندان است. همچنین ضریب تعیین تعدیل شده و یا اصلاح شده نشان می‌دهد ۵۸ درصد از کل تغییرات میزان استرس‌زا بودن محیط زندگی افراد وابسته به مطابقت بلوک محل زندگی با شاخص‌های شهرسازی ایرانی - اسلامی در محدوده زندگی آنها است. به عبارتی شاخص‌های شهرسازی ایرانی اسلامی ۵۸ درصد از واریانس متغیر وابسته را پیش‌بینی می‌کند.

پس از شناسایی شاخص‌ها، با توجه به هدف پژوهش، داده‌های مربوط به شاخص‌های شهر ایرانی - اسلامی به‌عنوان متغیر مستقل در نظر گرفته شده و رابطه آنها با میزان استرس گزارش شده شهروندان (با استفاده از سؤال پرسشنامه: به نظر شما محیط زندگی تان (خانه، کوچه، محله) تا چه حد استرس‌زا است؟ از یک تا صد یک عدد را وارد کنید.) از طریق تحلیل رگرسیونی بررسی شده است. این سؤال بر اساس مطالعات مغانی و همکارانش همبستگی بسیاری با استرس شهری داشته و استرس شهروندان را تبیین می‌کند (مغانی رحیمی و همکاران، ۱۴۰۰ و ۲۰۲۴). در واقع در این بخش داده‌های مربوط به میزان استرس‌زا بودن محیط زندگی افراد به‌عنوان متغیر وابسته

جدول ۲. خلاصه مدل رگرسیونی بین استرس شهروندان و شاخص‌های شهر ایرانی اسلامی (Model Summary)

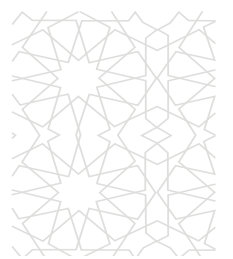
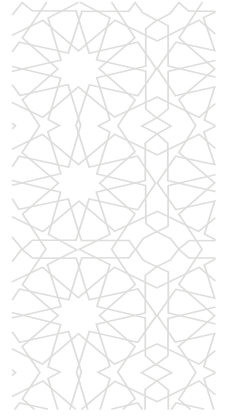
خطای استاندارد برآورد	ضریب تعیین اصلاح شده	ضریب تعیین	ضریب همبستگی
0.05992	0.581	0.645	.803

داده می‌شود. با توجه به جدول سطح معنی‌داری آزمون F و کمتر بودن آن از  $0.05$  می‌توان نتیجه گرفت که متغیرهای شهرسازی ایرانی - اسلامی قادر هستند تغییرات استرس گزارش شده شهروندان را پیش‌بینی کنند.

در جدول (۳) که دومین خروجی مهم تحلیل رگرسیونی است به این سؤال که آیا متغیرهای مستقل می‌توانند تغییرات متغیر وابسته را توضیح دهند پاسخ داده شده است. در واقع با توجه به این جدول معنی‌داری مقدار F در سطح خطای کمتر از  $0.05$  شرح

جدول ۳. آزمون F مدل رگرسیون رابطه بین استرس شهروندان و شاخص‌های شهر ایرانی اسلامی (ANOVA)

مدل	مجموع مربعات پراکندگی	درجه آزادی	میانگین مربعات	F آماره	سطح معنی‌داری
تغییرات یا پراکندگی سهم مدل	0.985	27	0.036	10.158	.000
تغییرات بر اساس باقی مانده‌ها	0.542	151	0.004		
تغییرات یا پراکندگی کل	1.527	178			



در میزان استرس گزارش شده شهروندان متفاوت است، در تحلیل رگرسیونی به منظور تعیین اهمیت نسبی هریک از متغیرهای مستقل می‌توان از ضرایب بتا استفاده کرد.

سومین خروجی مهم تحلیل رگرسیونی ضرایب متغیرهای مستقل است که در جدول (۴) نشان داده شده است. با توجه به اینکه اثرگذاری متغیرهای مستقل یا همان شاخص‌های شهرسازی ایرانی- اسلامی

جدول ۴- نتایج تحلیل رگرسیونی چندمتغیره بین استرس شهروندان و شاخص‌های شهر ایرانی اسلامی (ضرایب بتا عوامل شناسایی شده در مدل (Coefficients)).

سطح معنی‌داری	T	ضرایب استاندارد نشده		متغیر مستقل: شاخص‌های شهر ایرانی اسلامی	
		ضرایب استاندارد شده	B		
0.000	9.067		0.133	1.209	
0.025	-2.262	-0.130	0.008	-0.019	X1 زیبایی محیط
0.014	-2.474	-0.139	0.007	-0.018	X2 هویت
0.003	-3.023	-0.179	0.007	-0.023	X3 احساس تعلق
0.022	-2.315	-0.133	0.007	-0.017	X4 سرزندگی
0.032	-2.162	-0.178	0.006	-0.012	X5 میزان فضای سبز
0.000	-5.245	-0.275	0.007	-0.035	X6 ارتباط با آسمان
0.060	-1.897	-0.106	0.010	-0.019	تعاملات اجتماعی
0.008	-2.690	-0.275	0.011	-0.030	X7 پیاده‌مداری
0.602	-0.522	-0.050	0.021	-0.011	ارتباط با طبیعت
0.414	-0.819	-0.062	0.015	-0.012	دسترسی به خدمات
0.859	-0.178	-0.013	0.008	-0.001	اختلاط کاربری
0.022	-2.310	-0.127	0.007	-0.015	X8 مشارکت
0.044	-2.028	-0.182	0.015	-0.030	X9 کیفیت مسکن
0.009	-2.666	-0.182	0.012	-0.031	X10 امنیت
0.074	-1.796	-0.107	0.006	-0.011	ایمنی
0.060	-1.893	-0.139	0.014	-0.027	عدالت
0.521	0.644	0.050	0.018	0.012	خوانایی
0.149	-1.451	-0.090	0.005	-0.007	دسترسی به فضاهای جمعی
0.518	0.648	0.050	0.013	0.008	حمایت اجتماعی
0.319	-0.999	-0.075	0.012	-0.012	انسجام اجتماعی
0.181	-1.344	-0.077	0.008	-0.010	یکپارچگی اجتماعی
0.704	-0.381	-0.022	0.010	-0.004	سرمایه اجتماعی
0.688	-0.403	-0.031	0.015	-0.006	تنوع فضایی
0.658	-0.443	-0.039	0.013	-0.006	بهداشت عمومی
0.916	0.106	0.006	0.007	0.001	تنوع اجتماعی
0.013	-2.517	-0.182	0.007	-0.018	X11 اسایش و آرامش
0.009	-2.650	-0.152	0.012	-0.031	X12 مقیاس انسانی



پیوند عمیقی با آسمان بودند. اما امروزه بلندمرتبه سازی در شهرها به ویژه در منطقه ۱ شهرداری تهران و نمونه مطالعاتی این پژوهش که در سال‌های اخیر با روند سریعی از آن مواجه شده، سلامت روان شهروندان را در این محدوده به شدت تحت تأثیر قرار داده است. همچنین محلات در شهرهای گذشته بسیار پیاده‌مدار بودند و شهروندان از مزایای بسیار پیاده‌مداری مخصوصاً در حوزه سلامت بهره‌مند می‌شدند. در حالی که امروزه یا محلات امکانات کافی برای پیاده‌روی را ندارند و یا شهروندان به دلایل فرهنگی، اجتماعی، کالبدی و... استفاده از وسایل نقلیه را به پیاده‌روی ترجیح می‌دهند. در نتیجه مدل رگرسیونی حاصل از رابطه بین استرس شهروندان و شاخص‌های شهر ایرانی اسلامی به این صورت می‌باشد.

$$Y = 1.209 - 0.130X_1 - 0.139X_2 - 0.179X_3 - 0.133X_4 - 0.178X_5 - 0.275X_6 - 0.275X_7 - 0.127X_8 - 0.182X_9 - 0.182X_{10} - 0.182X_{11} - 0.152X_{12}$$

### نتیجه‌گیری

به دلیل رشد شتابان شهرنشینی در جهان و به خصوص خاورمیانه و ایران و چالش‌ها و مسائل بسیار آن، به ویژه کاهش سلامت روان و افزایش استرس شهروندان، انگاره‌ها و رویکردهای بسیاری برای مقابله با این چالش‌ها مطرح شده است. با توجه به انطباق شهرسازی اسلامی با فرهنگ بومی شهرهای مسلمانان از جمله ایران به نظر می‌رسد این رویکرد می‌تواند برای مقابله با چالش استرس شهری در این شهرها مؤثر باشد. اما با توجه به اینکه مطالعات بسیاری در حوزه علوم اجتماعی به تأثیر آموزه‌های اسلامی بر سلامت روان و استرس اشاره داشته‌اند، تاکنون مطالعه‌ای در راستای پیوند شهر اسلامی به سلامت روان شهری

با توجه به جدول (۴) با میزان اطمینان ۹۵ درصد می‌توان نتیجه گرفت که تأثیر شاخص‌های تعاملات اجتماعی، ارتباط با طبیعت، دسترسی به خدمات، اختلاط کاربری، ایمنی، عدالت، خوانایی، دسترسی به فضاهای جمعی، حمایت اجتماعی، انسجام اجتماعی، یکپارچگی اجتماعی، سرمایه اجتماعی، تنوع فضایی، بهداشت عمومی و تنوع اجتماعی بر میزان استرس شهروندان معنی‌دار نیست. این شاخص به دلیل اینکه مقدار خطا یا سطح معنی‌داری آن بیشتر از ۰/۰۵ است بر متغیر وابسته تأثیر ندارند. البته این موضوع نیازمند بررسی بیشتری است و لازم است در نمونه‌های مطالعاتی دیگر و در غالب پرسشنامه‌های متفاوت‌تر نیز بررسی شود. همچنین با استفاده از ضرایب بتا شاخص‌های ارتباط با آسمان و پیاده‌مداری با ضریب (۰/۲۷۵)، شاخص‌های کیفیت مسکن، امنیت و آسایش و آرامش با ضریب اهمیت (۰/۱۸۲)، مقیاس انسانی با ضریب (۰/۱۵۲)، هویت با ضریب (۰/۱۳۹)، سرزندگی با ضریب (۰/۱۳۳)، مشارکت با ضریب (۰/۱۲۷) به ترتیب مهم‌ترین شاخص‌های شهرسازی ایرانی - اسلامی مؤثر بر استرس گزارش شده شهروندان هستند. همه این شاخص‌ها بر استرس شهروندان تأثیر منفی داشته و با ارتقاء آنها می‌توان استرس محیطی را در شهروندان به‌طور چشمگیری کاهش داد. همان‌طور که در جدول (۴) نیز نشان داده شده است، شناسایی شاخص‌های ارتباط با آسمان و پیاده‌مداری به‌عنوان مهم‌ترین شاخص‌های مؤثر گویای این نکته است که، مهم‌ترین شاخص استرس‌زا مرتبط با شهر ایرانی - اسلامی در محله حکمت احساس نکردن و عدم مشاهده و ارتباط با آسمان و عدم پیاده‌مداری در این محدوده است. در شهرهای گذشته به دلیل ارتفاع کم بناها انسان شهرنشین ارتباط بسیار مناسبی را با آسمان برقرار کرده و شهرها در

و یا استرس شهری مشاهد نشده است. در واقع رابطه استرس شهری به‌عنوان مهم‌ترین عامل کاهش سلامت روان شهری و شهرسازی اسلامی تاکنون بررسی نشده است. به همین منظور این پژوهش با هدف تبیین رابطه استرس محیطی گزارش شده شهروندان و شاخص‌های شهر ایرانی - اسلامی در محله حکمت شهر تهران انجام شده است.

یافته‌های این پژوهش نشان می‌دهد، همبستگی بالایی بین شهرسازی ایرانی - اسلامی و استرس شهری گزارش شده شهروندان وجود دارد. همچنین با استفاده از ضرایب بتا شاخص‌های ارتباط با آسمان و پیاده‌مداری، شاخص‌های کیفیت مسکن، امنیت و آسایش و آرامش، مقیاس انسانی، هویت، سرزندگی، مشارکت به‌ترتیب مهم‌ترین شاخص‌های شهرسازی ایرانی - اسلامی مؤثر بر استرس گزارش شده شهروندان هستند. همه این شاخص‌ها بر استرس شهروندان تأثیر منفی داشته و با ارتقاء آنها می‌توان استرس محیطی را در شهروندان به‌طور چشمگیری کاهش داد. شناسایی شاخص‌های ارتباط با آسمان و پیاده‌مداری به‌عنوان مهم‌ترین شاخص‌های مؤثر گویای این نکته است که، مهم‌ترین شاخص استرس‌زا مرتبط با شهر ایرانی - اسلامی در محله حکمت احساس نکردن و عدم مشاهده و ارتباط با آسمان و عدم پیاده‌مداری در این محدوده است.

مقایسه یافته‌های این پژوهش با مطالعات پیشین نشان می‌دهد، با توجه به اشاره به تأثیر آموزه‌های اسلامی بر سلامت روان و استرس در مطالعات علوم اجتماعی توسط روشنی‌نژاد و همکارانش در سال (۱۳۷۹)، حسینی‌زاده آرانی و کلانتری در سال (۱۳۹۴)، آزاد مرزآبادی و اعظمی در سال (۱۳۹۵) و انصاری‌مقدم در سال (۱۳۹۹)، این مطالعه با بررسی این تأثیر و شناسایی دو شاخص

ارتباط با آسمان و پیاده‌مداری به‌عنوان مهم‌ترین شاخص‌های شهر اسلامی تأثیرگذار بر استرس شهروندان در محله حکمت، یافته‌های مطالعات پیشین را توسعه داده و گامی هرچند کوچک در جهت توسعه دانش در این حوزه تحقیقاتی برداشته است. در نتیجه می‌توان با ارتقاء شاخص‌های شهر ایرانی - اسلامی در محلات شهرهای ایران استرس شهروندان را تا حد چشمگیری کاهش داد. همچنین انجام مطالعاتی در زمینه شناسایی ارتباط هر یک از شاخص‌های شهر ایرانی - اسلامی و استرس شهری و انجام مطالعات مشابه این پژوهش در سایر نمونه‌های مطالعاتی و یا بررسی دقیق‌تر استرس در قالب پرسشنامه‌های جامع‌تر و ابزارهای هوشمند سنجش استرس می‌تواند در این زمینه بسیار مؤثر باشد.

### منابع

انصاری‌مقدم، مجتبی (۱۳۹۹) «واکاوی راهکارهای انگیزشی سلامت روان در آموزه‌های اسلامی»، مطالعات علوم قرآن، دوره ۲، شماره ۴، صص ۸۱-۱۰۴.

انصاری، ابراهیم (۱۳۸۱) «جایگاه اجتماعی محله در شهرهای اسلامی با تأکید بر اصفهان»، مجله پژوهشی علوم انسانی دانشگاه اصفهان، دوره ۱۳، شماره ۱، صص ۱۵-۲۶.

اورعی‌یزدانی، بدرالدین (۱۳۸۰) «آرمان شهر و روش‌های حکومت آرمانی در تفکر اسلامی»، علوم انسانی دانشگاه سیستان و بلوچستان، شماره ۱۷، صص ۳۷-۵۲.

آزاد مرزآبادی، اسفندیار و یوسف اعظمی (۱۳۹۵) «مبانی ایجاد استرس از دیدگاه اسلام»، نشریه پژوهش سلامت، شماره ۲، صص ۱۲۵-۱۳۲.

ایشم، معصومه (۱۴۰۰) «شاخص‌های شهر اسلامی از منظر آرمان‌های نظام جمهوری

اسلامی ایران براساس مبانی»، فرهنگ معماری و شهرسازی اسلامی، دوره ۶، شماره ۲، صص ۲۱۱-۲۳۲.

آیثم، معصومه و مرتضی میرغلامی و احد نژادابراهیمی (۱۴۰۱) «آینده پژوهی جایگاه ارزش‌های شهر اسلامی- ایرانی در بافت‌های تاریخی با رویکرد تحلیل ساختاری و سناریونگاری؛ (نمونه موردی: بافت تاریخی تبریز)»، مطالعات محیطی هفت‌حصار، دوره ۱۰، شماره ۴۰، صص ۱۳۱-۱۳۸.

بابائی سالانقوج، احسان و محمد مسعود و محمود محمدی (۱۳۹۳) «تبیین یک چهارچوب مفهومی برای «شهر اسلامی»»، روش‌شناسی علوم انسانی، دوره ۲۰، شماره ۸۰، صص ۱۰۹-۱۴۰.

بلالی اسکویی، آزیتا و محمدعلی کی‌نژاد و حمید غفاری (۱۴۰۲) «واکاو و تبیین مؤلفه‌های معاشرت‌پذیری فضاهای همگانی در شهرهای ایرانی- اسلامی (نمونه پژوهی: پیاده‌راه عالی قاپو اردبیل)»، هویت شهر، دوره ۱۷، شماره ۵۴، صص ۵-۱۶.

بلالی اسکویی، آزیتا و مهدی حمزه‌نژاد (۱۴۰۰) «شهر اسلامی از نظریه تا بیانیه»، جهاد دانشگاهی قزوین، قزوین.

بیات، بهرام (۱۳۹۳) «رویکرد اسلامی به شهر؛ ویژگی‌های شهر اسلامی»، فصلنامه علمی نظریه‌های اجتماعی متفکران مسلمان، دوره ۴، شماره ۱، صص ۱۳۷-۱۶۷.

پوراحمد، احمد و سیروس موسوی (۱۳۸۹) «ماهیت اجتماعی شهر اسلامی»، فصلنامه مطالعات شهر ایرانی اسلامی، شماره ۲، صص ۱-۱۲.

پورجعفر، محمدرضا و علی پورجعفر و سیما صفدری (۱۳۹۴) «انواع شهر اسلامی و اشاراتی به نحوه شاخص‌سازی در راستای شهری آرمانی- اسلامی»، پژوهش‌های معماری اسلامی، دوره ۳، شماره ۸، صص ۳-۱۷.

پورمحمدی، مرضیه و سیدحسین بحرینی و زهره داودپور (۱۳۹۸) «شهر اسلامی: تخیل یا واقعیت»، دانش شهرسازی، دوره ۳، شماره ۲، صص ۳۳-۴۷.

پورمحمدی، مرضیه، سیدمحسن حبیبی، سیدحسین بحرینی و زهره داودپور (۱۴۰۱) «رد نظریه شهر اسلامی به عنوان فرم»، باغ نظر، دوره ۱۹، شماره ۱۰۷، صص ۹۹-۱۱۰.

تقی‌زاده، محمد (۱۳۷۸) «صفات «شهر اسلامی» در «متون اسلامی»»، هنرهای زیبا، ۴، ۵، صص ۴۷-۶۱.

حبیبی، سیدمحسن (۱۳۷۵) «کتاب از شار تا شهر: تحلیلی تاریخی از مفهوم شهر و سیمای کالبدی آن: تفکر و تأثر»، تهران، دانشگاه تهران.

حبیبی، ماندانا و حسین مجتبی‌زاده (۱۳۹۸) «سنجش خوانش ادراکی شهروندان منطقه ۲۰ شهر تهران از ویژگی‌های شهر اسلامی»، جغرافیا (فصلنامه علمی انجمن جغرافیایی ایران)، دوره ۱۷، شماره ۶۲، صص ۱۳۸-۱۵۶.

حبیبیان، هما (۱۳۹۴) «تطبیق شاخص‌های شهرسازی اسلامی در فضای شهری (نمونه موردی: راسته‌بازار مظفریه شهر همدان)»، مطالعات محیطی هفت‌حصار، دوره ۳، شماره ۱۱، صص ۱۹-۳۲.

حبیبیان، هما و نسیم جلالیان (۱۳۹۴) «تطبیق شاخص‌های شهرسازی اسلامی در فضای شهری»، همایش ملی معماری و شهرسازی بومی ایران، یزد.

حسینی‌زاده آرانی، سیدسعید و عبدالحسین کلانتری (۱۳۹۴) «دین، سلامت روان و احساس تنهایی بررسی نسبت میان میزان دینداری و سلامت روان با احساس تنهایی (مورد مطالعه: شهروندان تهرانی)»، جامعه‌شناسی کاربردی، دوره ۲۶، شماره ۴، صص ۲۵-۴۴.

حسینی، زهرا و سیده فاطمه رحیمی و تیمور آقاملایی و محمدرضا میری و رضا دستجردی و فاطمه سلمانی (۱۴۰۲) «طراحی، اجرا و ارزشیابی برنامه ارتقای سلامت روان مبتنی بر نظریه لازاروس و فولکمن بر مدیریت استرس در زنان شاغل دارای تعارض کار و زندگی»، طب پیشگیری، دوره ۱۰، شماره ۳، صص ۳۱۷-۳۱۲.

خاتمی، سیدمهدی (۱۳۹۸) «بازاندیشی در مفهوم شهر اسلامی؛ تحلیلی پیرامون برداشت‌های مختلف از مفهوم شهر اسلامی و تبیین ضرورت خوانش اخلاقی» نقش جهان، دوره ۹، شماره ۳، صص ۱۵۷-۱۶۶.

دانشپور، عبدالهادی و الهام شیری (۱۳۹۴) «عناصر کالبدی کارکردی شکل‌دهنده به هویت بافت‌های تاریخی شهر ایرانی اسلامی»، نقش جهان - مطالعات نظری و فناوری‌های نوین معماری و شهرسازی، دوره ۵، شماره ۱، صص ۱۷-۲۵.

درستکار، احسان و مهسا نجارصادقی (۱۴۰۱) «تبیین آراء مطرح در شهرسازی اسلامی بر مبنای رویکرد تلفیقی: تحولات دوران»، گفتمان طراحی شهری، دوره ۳، شماره ۳، صص ۹۷-۱۱۳.

رحیمی، حسین (۱۳۸۶) «در جست‌وجوی شهر اسلامی پایدار»، نشریه پیک‌نور، دوره ۵، شماره ۲، صص ۹۰-۱۰۰.

روشنی‌نژاد، مهین‌دخت و محمد عمران‌نسب و پرویز کمالی و مهدی حسن‌زاده (۱۳۷۹) «ارتباط بین اعتقادات دینی و سلامت روان دانشجویان»، نشریه پرستاری ایران، دوره ۱۳، شماره ۲۵، صص ۲۸-۳۵.

سرایبی، محمدحسین و امیررضا خاوربان گرمسیر (۱۳۹۷) «همگام‌سازی شهر اسلامی با چارچوب‌های مدیریت شهری الکترونیک در فضای شهر ایرانی - اسلامی»، فصلنامه شهر پایدار، دوره ۱، شماره ۲، صص ۹۷-۱۰۳.

شهرداری منطقه ۱ تهران (۱۳۸۹) «سند راهبردی محله حکمت».

صارمی، حمیدرضا و بهاره بهرا (۱۴۰۰) «مؤلفه‌های کیفیت مکان در شهر ایرانی اسلامی»، فصلنامه مطالعات شهر ایرانی اسلامی، ۴۳، صص ۵-۲۴.

صارمی، حمیدرضا و طاهر پریزادی و مهدی خداشناس (۱۳۹۶) «اصول معماری و شهرسازی اسلامی ایرانی با تأکید بر مکتب اصفهان»، تهران، اول و آخر.

صارمی، حمیدرضا و آزاده جلالی (۱۴۰۱) «تجلی شهر ایرانی - اسلامی در آراء سیاسی و اقدامات شهرسازی خواجه نظام‌الملک طوسی»، فصلنامه علمی نظریه‌های اجتماعی متفکران مسلمان، دوره ۱۲، شماره ۱، صص ۳۱-۴۸.

صارمی، حمیدرضا و محمدامین شاه‌محمدی دانشور (۱۳۹۴) «پیش‌درآمدی بر حکمت هنر اسلامی»، تهران، آفتاب توسعه.

صارمی، حمیدرضا و مسعود صارمی (۱۳۹۰) «تحلیل جایگاه شهر و زیبایی در هنر اسلامی»، مطالعات شهر ایرانی اسلامی، دوره ۱، شماره ۴، صص ۱۱-۱۰۱.

صارمی، حمیدرضا و شیما کشاورزی (۱۴۰۰) «تبیین اندیشه آرمانشهری با رویکرد شهر اسلامی در دیدگاه آیت‌الله جوادی‌آملی»، فصلنامه علمی نظریه‌های اجتماعی متفکران مسلمان، دوره ۱۱، شماره ۴، صص ۱۵۷-۱۸۲.

صفایی‌پور، مسعود و جعفر سعیدی (۱۳۹۶) «تحلیلی تاریخی بر عناصر و ساختار کالبدی فضایی شهرهای ایرانی - اسلامی»، اسلام و مطالعات اجتماعی، دوره ۵، شماره ۳، صص ۹۵-۱۲۵.

عشریه، روح‌الله و حسن ستاری ساربانقلی و محمدرضا پاکدل و عزیز جوانپور هروری (۱۳۹۹) «الگوی اسلامی ایرانی شهر مطلوب در اندیشه ملاصدرا»، فصلنامه علمی مطالعات



مغانی رحیمی، خاطره و مصطفی بهزادفر و سمانه جلیلی صدرآباد (ج ۱۴۰۱). «رتبه‌بندی نواحی منطقه ۱ شهرداری تهران براساس استرس شهری از نظر متخصصان». پنجمین همایش ملی فناوری‌های نوین در مهندسی معماری، عمران و شهرسازی ایران، ایران، تهران.

مقدّسی، سید محمدهادی (۱۴۰۰) «ارزیابی تفاسیر آرمان‌شهر در حکمت مدنی اسلامی»، فصلنامه علمی پژوهشی آیین حکمت، صص ۱۲، ۴۶.

منصوری، سید امیر (۱۳۹۲) «سازمان فضایی در شهر اسلامی ایران»، هنر و تمدن شرق، دوره ۱، شماره ۱، صص ۱۳۵-۱۷۰.

مولایی، اصغر (۱۴۰۲) «تبیین اصول و مبانی شهر و شهرسازی اسلامی بر مبنای احکام ثابت»، نظریه‌های اجتماعی متفکران مسلمان، دوره ۱۳، شماره ۱، صص ۱۲۷-۱۴۴.

مولائی، اصغر (۱۳۹۶) «تبیین نظم شهر اسلامی بر اساس احکام ثابت»، مجله علمی «فلسفه دین»، دوره ۱۴، شماره ۴، صص ۸۵۵-۸۸۷.

مولائی، اصغر و صدیقه بهرامی (۱۴۰۱) «تبیین مبانی فقهی شهر هوشمند در شهر ایرانی اسلامی»، اقتصاد و برنامه‌ریزی شهری، دوره ۳، شماره ۲، صص ۱۹۸-۲۱۴.

ناری قمی، مسعود (۱۳۸۹) «مطالعه‌ای معناشناختی در باب مفهوم درونگرایی در شهر اسلامی»، معماری و شهرسازی (هنرهای زیبا)، شماره ۴۳، صص ۶۹-۸۲.

نقی‌زاده، محمد (۱۳۷۷) «صفات «شهر اسلامی» در «متون اسلامی»». هنرهای زیبا، ۴(۵)، صص ۴۷-۶۱.

نقی‌زاده، محمد (۱۳۸۹) «تأملی در چیستی شهر اسلامی»، مطالعات شهر ایرانی اسلامی، دوره ۱، شماره ۱، صص ۱-۱۴.

الگوی پیشرفت اسلامی ایرانی، دوره ۸، شماره ۱، صص ۱۹۵-۲۲۴.

کلانتری خلیل‌آباد، حسین و مهدی حقی و محسن دادخواه (۱۳۹۳) «مؤلفه‌های اجتماعی الگوی شهرسازی ایرانی و اسلامی»، نقش جهان، دوره ۴، شماره ۱، صص ۱۷-۲۶.

محیط‌آرا، محمد و عباس ملک‌حسینی و مجید شمس (۱۳۹۷) «الگویی راهبردی از محله پایدار شهر اسلامی - ایرانی (محله بنیاد شهر قم)»، فصلنامه علمی و پژوهشی نگرش‌های نو در جغرافیای انسانی، دوره ۱۰، شماره ۳، صص ۳۶۱-۳۸۱.

مردانی، سیده زهرا (۱۳۹۴) «طبقه‌بندی آراء متفکران مطالعات شهر اسلامی»، باغ نظر، دوره ۱۲، شماره ۳۵، صص ۶۵-۷۴.

مروتی، سهراب و فرشته دارابی (۱۳۹۳) «واکوی مدل ارزیابی شهر اسلامی با رویکردی بر قرآن کریم (نمونه مورد ارزیابی: شهر ایلام)»، مطالعات فهم قرآن، دوره ۲، صص ۵۳-۷۶.

مغانی رحیمی، خاطره و مصطفی بهزادفر و سمانه جلیلی صدرآباد (۱۴۰۰) «برنامه‌ریزی شهری درمانگر استرس (نمونه مطالعاتی: ناحیه ۸ منطقه ۱ شهرداری تهران)». پایان‌نامه کارشناسی‌ارشد، دانشگاه علم و صنعت ایران.

مغانی رحیمی، خاطره و مصطفی بهزادفر و سمانه جلیلی صدرآباد (الف ۱۴۰۱) «برنامه‌ریزی شهری درمانگر استرس (نمونه مطالعاتی: ناحیه ۸ منطقه ۱ شهرداری تهران)»، فصلنامه هنرهای زیبا - معماری و شهرسازی ایران، شماره ۲۷، صص ۱۹-۳۳.

مغانی رحیمی، خاطره و مصطفی بهزادفر و سمانه جلیلی صدرآباد (ب ۱۴۰۱) «تبیین مدل مفهومی برنامه‌ریزی شهری درمانگر استرس»، اقتصاد و برنامه‌ریزی شهری، دوره ۴، شماره ۱، صص ۵۲-۷۷.

- AlMuntaqa, 3(2), 88-96. <https://www.jstor.org/stable/10.31430/almuntaqa.3.2.0088>
- Burckhardt, T. (1976) "Art of Islam: Language and meaning". London: World of Islam Festival Publishing Company Limited.
- Burckhardt, T. (1992) "Fez: City of Islam". Cambridge: Islamic Texts Society; 1992.
- Buttazzoni A, Doherty S, Minaker L. (2021) «How Do Urban Environments Affect Young People's Mental Health? A Novel Conceptual Framework to Bridge Public Health, Planning, and Neighbourhoodism». *Public Health Rep.* Feb 9;33354920982088. doi: 10.1177/0033354920982088. Epub ahead of print. PMID: 33563094.
- Chrisinger, Benjamin W.; King, Abby C. (2018). «Stress experiences in neighborhood and social environments (SENSE): a pilot study to integrate the quantified self with citizen science to improve the built environment and health». *International Journal of Health Geographics*, 17(1), 17. doi:10.1186/s12942-018-0140-1.
- Dykas MJ, Goplen J, Ewart CK, Gump BB. (2021) «Early Adolescents' Risk Taking Propensity, Urban Stress, and Affiliation With Risky Peers». *The Journal of Early Adolescence*. 41, 5. doi:10.1177/0272431620939192
- Evans, Brittany E.; Huizink, Anja C.; Greaves-Lord, Kirstin; Tulen, Joke H. M.; Roelofs, Karin; van der Ende, Jan; Santana, Geilson Lima (2020b) «Urbanicity, biological stress system functioning and mental health in adolescents». *PLOS ONE*, 15(3), e0228659. doi:10.1371/journal.pone.0228659.
- Fett, Anne-Kathrin J.; Lemmers-Jansen, Imke L.J.; Krabbendam, Lydia (2019) «Psychosis and urbanicity». *Current Opinion in Psychological Science*, 28, 1-7. doi:10.1177/0963721418800000.
- نقی‌زاده، محمد (۱۳۹۶) «شهر اسلامی: از اندیشه تا ظهور»، تهران، سازمان انتشارات جهاد دانشگاهی.
- نقی‌زاده، محمد (۱۳۹۴) «الگو، مبانی، ارکان، صفات و اصول شهر اسلامی»، فرهنگ معماری و شهرسازی اسلامی، دوره ۱، شماره ۱، صص ۶۳-۸۰.
- هرزندی، سارا و محمد مسعود و ناصر براتی (۱۴۰۱) «رهیافتی به آموزه‌های مفهوم شهر اسلامی برای شهرسازی امروز»، دانش شهرسازی، دوره ۶، شماره ۲، صص ۴۱-۵۹.
- Abu-Lughod, J. L., (1987) "The Islamic City: Historic Myth, Islamic Essence, and Contemporary Relevance", *International Journal of Middle East Studies*, 19(2), 155-176.
- Adli, m. (2011) «Urban stress and mental health», *Cities, Health And Well-Being Hong Kong*, November 2011.
- Aldous, G. (2013) "The Islamic city critique: Revising the narrative". *J Econ Soc Hist Orientm*, 56(3):471-93.
- Aldous, G. (2013). "The Islamic City Critique: Revising the Narrative". *Journal of the Economic and Social History of the Orient*, 56(3), 471-493. <https://doi.org/10.1163/15685209-12341315>.
- AlSayyad, N. (1991) "Cities and caliphs: On the genesis of arab muslim urbanism". Westport: Greenwood Press.
- Alsayyad, N. (1996) "The study of Islamic urbanism: An historiographic essay". *Built Environ*, 22(2).
- Benhadda, A. (2020) "The city in the Islamic World: From Imitation to Modernization: A Reading of The Arab City and Modernity [Review of The Arab City and Modernity, by K. Ziyadeh]". *Journal of Islamic Architecture*, 11(1), 1-12.

- Lazarus, R. S., & Folkman, S. (1984). "Stress, appraisal, and coping". New York: Springer Publishing Company.
- Lederbogen, F., Kirsch, P., Haddad, L. et al. (2011) «City living and urban upbringing affect neural social stress processing in humans». *Nature* 474, 498-501.
- Lederbogen, Florian; Haddad, Leila; Meyer-Lindenberg, Andreas (2013) «Urban social stress - Risk factor for mental disorders». *The case of schizophrenia. Environmental Pollution*, 183, 2-6. doi:10.1016/j.envpol.2013.05.046.
- Marçais W. (1928) "Islam and urban life". *Rep Sess Acad Inscr BLett*, 72(1):86-100. [French].
- Marçais, G. (1954) "L'Architecture musulmane d'Occident Tunisie Algérie Maroc Espagne Sicile". Published by Arts et Métiers Graphiques Paris, 1954.
- Meloni, A., Fornara, F., & Carrus, G. (2019) «Predicting pro-environmental behaviors in the urban context: The direct or moderated effect of urban stress, city identity, and worldviews». *Cities*, 88, 83-90. doi:10.1016/j.cities.2019.01.001.
- Moghani Rahimi, K., Behzadfar, M., & Jaliladrad, S. (2024). «Identifying urban stressors: A case study in Zone 8, Municipal District 1, Tehran, Iran». *Journal of Urban Planning and Development*, 150(4). <https://doi.org/10.1061/JUPDDM.UPENG-4914>.
- Milgram, S. (1970) «The Experience of Living in Cities». *Science*, 167(3924), 1461-1468. doi:10.1126/science.167.3924.1461.
- Mortada, H. (2003) "Traditional Islamic principles of built environment". 1P stP Edition. Abingdon: Routledge Curzon.
- Psychiatry, 32(3), 232-241. doi:10.1097/yco.0000000000000486.
- Hakim BS. (1986) "Arabic-Islamic cities: Building and planning principles". London: KPI.
- Hernandez, Daphne C.; Daundasekara, Sajeevika S.; Zvolensky, Michael J.; Reitzel, Lorraine R.; Maria, Diane Santa; Alexander, Adam C.; Kendzor, Darla E.; Businelle, Michael S. (2020) «Urban Stress Indirectly Influences Psychological Symptoms through Its Association with Distress Tolerance and Perceived Social Support among Adults Experiencing Homelessness». *International Journal of Environmental Research and Public Health*, 17(15), 5301-. doi:10.3390/ijerph17155301.
- Hourani, A. (1970) "The Islamic city". University of Pennsylvania Press (January 1, 1970), 978-0571090853.
- Jaliladrad, S., Behzadfar, M., Moghani Rahimi, K. (2023) «Stress Relief Urban Planning». Springer. <https://doi.org/10.1007/978-981-99-4202-2>.
- Karakas Demir, H. (2023) "Challenging the Islamic City Paradigm: A Trial for Ottoman Urban Spaces through the Lens of Collective Action Theory". *Bilig*(106), 109-144. <https://doi.org/10.12995/bilig.10605>.
- Kennedy, Daniel P.; Adolphs, Ralph (2011) "Social neuroscience: Stress and the city". *Nature*, 474(7352), 452-455. doi:10.1038/474452a.
- Lapidus, IM. (1984) "Muslim Cities in the Later Middle Ages". Cambridge University Press; 1984.
- Lapidus, IM. (2022) "Middle Eastern Cities: A Symposium on Ancient, Islamic, and Contemporary Middle Eastern Urbanism". University of California Press; First Edition (July 15, 2022). 978-0520365940.

- Journal of Middle Eastern Studies, 21(1), 3-18.  
<http://www.jstor.org/stable/195564>.
- Shannon, Megan M.; Clougherty, Jane E.; McCarthy, Clare; Elovitz, Michal A.; Nguemeni Tiako, Max Jordan; Melly, Steven J.; Burris, Heather H. (2020) «Neighborhood Violent Crime and Perceived Stress in Pregnancy». *International Journal of Environmental Research and Public Health*, 17(15), 5585-.doi:10.3390/ijerph17155585.
- Simmel, j. (1903) «The Metropolis and Mental Life». Section 7 of the people, place, and space reader, 223-226.
- Steinheuser, Vera; Ackermann, Karina; Schönfeld, Pia; Schwabe, Lars (2014) «Stress and the City». *Psychosomatic Medicine*, 76(9), 678-685. doi:10.1097/PSY.000000000000113.
- Streit, Fabian; Haddad, Leila; Paul, Torsten; Frank, Josef; Schäfer, Axel; Nikitopoulos, Jörg; Akdeniz, Ceren; Lederbogen, Florian; Treutlein, Jens; Witt, Stephanie; Meyer-Lindenberg, Andreas; Rietschel, Marcella; Kirsch, Peter; Wüst, Stefan (2014) "A functional variant in the neuropeptide S receptor 1 gene moderates the influence of urban upbringing on stress processing in the amygdala". *Stress*, 17(4), 352-361 doi:10.3109/10253890.2014.921903.
- MubiBrighenti, Andrea; Pavoni, Andrea (2017) «City of unpleasant feelings». *Stress, comfort and animosity in urban life. Social & Cultural Geography*, 1-20. doi:10.1080/14649365.2017.1355065.
- Nasr, SH. (1987) "Traditional Islam in the modern world". London: Kegan Paul International; 1987.
- Nasr, SH. (1990) "Islamic art and spirituality". London: State University of New York Press.
- Prindle. Richard A. (1968). «Health Aspects of the Urban Environment». *Public Health Reports (1896-1970)*, 83(7), 617-621. doi:10.2307/4593367.
- Pykett, Jessica; Osborne, Tess; Resch, Bernd (2020) «From Urban Stress to Neourbanism: How Should We Research City Well-Being?». *Annals of the American Association of Geographers*, 110(6):10.1080/24694452.2020.1736982.
- Quinn, Kelly; Kaufman, Jay S.; Siddiqi, Arjumand; Yeatts, Karin B. (2010) «Stress and the City: Housing Stressors are Associated with Respiratory Health among Low Socioeconomic Status Chicago Children», 87(4), 688-702. doi:10.1007/s11524-010-9465-1.
- Raymond, A. (1994) "Islamic City, Arab City: Orientalist Myths and Recent Views". *British*