

نوع مقاله: پژوهشی

صفحات ۱۸۲ - ۱۴۵

ظهور معناگرایانه ی "معماری کشفی- شهودی" از واکاوی اندیشه ها و نظرات معماران مطرح معاصر ایران در آثار فرهنگی. برپایه ی بازتاب زیبایی شناسی محیطی در روح مکان

رضوانه منصوری^۱فرح حبیب^۲آزاده شاهچراغی^۳

چکیده

هدف از این پژوهش، تبیین مدل مفهومی معناگرایانه ی "معماری کشفی-شهودی" از واکاوی اندیشه ها و نظرات معماران مطرح معاصر ایران در فضای فرهنگی برپایه ی بازتاب زیبایی شناسی محیطی در روح مکان است. پژوهش حاضر از لحاظ هدف کاربردی است و با رویکرد استقرایی به واکاوی موارد پرداخته است. از لحاظ ماهیت به صورت کیفی به توصیف اطلاعات موجود و تحلیل استقرایی جزء و کل در موضوعات مبانی نظری پرداخته است. روش جمع آوری اطلاعات به شیوه کتابخانه ای با تکیه بر اسناد معتبر با بهره گیری از روش تحلیل منطقی، به توصیف و تحلیل گزاره های نظری پرداخته است. سپس گزاره های از نقطه نظر تعدادی معماران معاصر ایران و آراء صاحب نظران حوزه پژوهش استخراج، دسته بندی و تحلیل گشته است. از یافته ها مطرح نمود که روح مکان ارتباط با عوالم روحانی و لایه های زیرین روح انسان را میتوان ممکن سازد. چرا که شهود از مولفه های معناگرایانه به واسطه ی تنوع طلبی حسی و کثرت طلبی در جزئیات ساده در عین پیچیدگی، در قالب یک کل وحدت یافته دغدغه ی زیبایی شناسانه ی کاربران است. که در راستای آن کشف و شهود با امکان قابلیت پیش بینی امن در عین حال هیجان انگیز، در جهت یکسان سازی الگوهای اشتراکی از عواطف و حواس انسانی تاثیر گذار است. که معیارهای مطروحه در تبیین مدلی نوینی از زیبایی شناسی محیطی در راستای دستیابی به روح مکان به واسطه ی "معماری کشفی- شهودی" منجر به "درک فراحسی" در آثار فرهنگی معماری معاصر نقش بسزایی دارد.

واژگان کلیدی

معماری کشفی-شهودی، واکاوی اندیشه، معماران معاصر ایران، زیبایی شناسی محیطی، روح مکان، آثار فرهنگی.

۱. دانشجوی دکتری تخصصی معماری، گروه معماری، واحد علوم و تحقیقات، دانشگاه آزاد اسلامی، تهران، ایران.

Email: rezvanehmansouri@yahoo.com

۲. استاد، گروه معماری، واحد علوم و تحقیقات، دانشگاه آزاد اسلامی، تهران، ایران. (نویسنده مسئول)

Email: f.habib@srbiau.ac.ir

۳. دانشیار، گروه معماری، واحد علوم و تحقیقات، دانشگاه آزاد اسلامی، تهران، ایران.

Email: shahcheraghi@srbiau.ac.ir

تاریخ دریافت: ۱۴۰۱/۷/۲۲ پذیرش نهایی: ۱۴۰۱/۱۰/۲۵

طرح مسأله

معماری که براساس ارزش‌های زیبایی‌شناسی محیطی شکل گرفته است، دیدار کننده را جذب خود می‌کند. در واقع به گونه‌ای تداعی معانی و نمادها را به ذهن مخاطب باید متبادر کند که همواره به این مهم توجه خود را معطوف نموده باشد که مخاطب و سوژه‌ی فضا در دنیای انتزاعی به سر نمی‌برد و همواره در دنیای اشیاء واقعی است. پس در واقع ابزار ایجاد روح مکان همان عناصر فیزیکی محیط هستند که باید ویژگی‌های آن‌ها را براساس احترام حواس انسانی درست در کنار هم تبدیل به فضای محاط کننده‌ی انسان ساخت نمود تا ایده‌هایی که در ذات پیکره‌های عینی مستتر هستند در احساس مخاطب به منصفه‌ی ظهور برسند (منصوری و دیگران، ۱۴۰۱، ۵۳۷، الف). معماران با ایجاد روح مکان در معماری برای آثار خود در شکل‌گیری این موج نقش به‌سزایی را ایفا می‌کنند بدین منظور میزان بالایی از ترویج فرهنگ، آداب و رسوم و هنر هر سرزمینی جز وظایف معمار و معماری می‌باشد. ظرفیت‌های موجود در معماری ایران این فرصت را به خالق آثار معاصر داده است تا با بهره‌گیری از این پشتوانه فرهنگی و هنری به خلق آثار ماندگار بپردازند و از این طریق در معرفی مفاهیم روح مکان در معماری ایران مؤثر باشند. در تبیین معنا و مفهوم معماری و آنچه از این تعبیر در میان جوامع و مکاتب فکری رواج دارد، برای معماری تعاریف متنوعی از عمل و هنری مقدس تا فعالیتی کاملاً مادی و دنیوی بیان شده و این موضوع نه تنها در تعریف که در عمل نیز به منصفه‌ی ظهور رسیده است (منصوری و دیگران، ۱۴۰۱، ب). "درک محیط، تنها درک بصری نیست بلکه دخالت فعالانه‌ی تمامی وجوه حسی را توأم با حس آمیزی در نظر داریم، که مخاطب را با تمامی آگاهی و هشجاری اش در این تجربه درگیر می‌کند به علاوه یک جنبه‌ی ارزش‌گذاری نیز هست که دامنه‌ی درک مخاطب را پوشش می‌دهد و همین نکته است که زیر بنای داوری‌های ارزشی مثبت یا منفی ما را نسبت به محیط‌مان تشکیل می‌دهد." (شاهچراغی و بندرآباد، ۱۳۹۶، ۲۲۵) انسان با حضور در مکان تحت تاثیر روح محافظ آن قرار می‌گیرد. این مسئله ارتباط تنگاتنگ و حتی گاه این همانی بین روح مکان و زیبایی‌شناسی محیطی را نشان می‌دهد. پس پرداختن این دو جنبه در کنار هم و ایجاد ارتباط بین آنها در معماری رابطه‌ی بین انسان و محیط را به خوبی تکوین می‌کند. انسان پس از قرارگیری در فضا با بکارگیری حواس خود و آنچه به عینیت می‌بیند، تمامی جنبه‌های محیط را به صورت داده وارد ذهن خود می‌کند و روی آن پردازش انجام می‌دهد، و به ادراک و شناخت از آن دست می‌یابد. آنچه در آثار معماری معاصر ارزشمند شمرده می‌شد در روند رواج یافتن معماری معاصر و همچنین تولید و ساخت در عین سرعت زیاد مفقود گشته است. چرا که امروز نوعی بی‌سامانی و بی‌هویتی در فرآیند شکل‌گیری این فضاها به چشم می‌خورد به گونه‌ای که معماران هر کدام مسیر جداگانه‌ای را اتخاذ نموده و گاهاً بدون در

نظر گرفتن پشتوانه‌های فرهنگی و جغرافیایی، و حتی نیازهای اجتماعی فضاهای جمعی و فرهنگی را خلق می‌کنند بدون آنکه هویت و سرمنشاء آن را در نظر بگیرند.

پس با توجه به مسائل مطرح شده آنچه در این پژوهش به آن پرداخته شده است، تبیین مدل کیفی از واکاوی اندیشه‌های معماران مطرح معاصر ایران است. لذا جهت تبیین مدل مفهومی مشتمل مولفه‌های روح مکان منتج از زیبایی شناسی محیطی در این پژوهش به گردآوری آراء، نظرات و مصاحبه‌های معماران مطرح معاصر ایران که در جهت معماری فضای فرهنگی فعالیت داشتند یا صاحب‌نظر بودند پرداخته شده است؛ پس از واکاوی اندیشه‌های آنان، مولفه‌ها با افق دیدگاه براساس زیبایی شناسی در روح مکان دسته‌بندی شد و براساس ویژگی‌های خاص فضای فرهنگی تبیین گردید. تا در جهت ساماندهی و یکپارچه نمودن مسیر معماران در برنامه ریزی طرح آثار فرهنگی معماری معاصر ایران، پاسخی موثر بر مسائل آن باشد و بتواند به عنوان رهیافت و راهبردی مناسب در این مسیر موثر واقع گردد.

هدف پژوهش

تبیین مدل مفهومی معناگرایانه‌ی «معماری کشفی-شهودی» از واکاوی اندیشه‌ها و نظرات معماران مطرح معاصر ایران در فضای فرهنگی برپایه‌ی بازتاب زیبایی شناسی محیطی در روح مکان

سوالات تحقیق

سوال اصلی:

مدل مفهومی معناگرایانه‌ی «معماری کشفی-شهودی» از واکاوی اندیشه‌ها و نظرات معماران مطرح معاصر ایران در فضای فرهنگی برپایه‌ی بازتاب زیبایی شناسی محیطی در روح مکان چیست؟

سوال فرعی

مولفه‌های موثر، ویژگی‌های شاخص و متمایز در معماری معناگرایانه‌ی آثار فرهنگی معاصر ایران، براساس نظرات و اندیشه‌های معماران مطرح معاصر ایران چیست؟

پیشینه تحقیق

غضنفریان و همکاران (۱۴۰۰) در پژوهشی با عنوان «سنجش میزان تأثیرگذاری معیارهای معماری میان افزا در طراحی فضاهای فرهنگی» بر اساس شاخصه‌های مؤثر در شکل‌گیری به متغیرهای تحقیق با روش توصیفی-تحلیلی داده‌های حاضر به مدل‌سازی مفهومی حاصل از واکاوی در متغیرهای اصلی پژوهش می‌پردازد. تحلیل و سنجش نمونه‌های موردی در حیطه پژوهش حاضر مورد جستجو و انتخاب قرار گرفت هاند و به آزمون و کمی‌سازی شاخصه‌های منتج از مطالعات که در مدل مفهومی پژوهش ساختار یافته‌اند پرداخته و سرانجام به اولویت

بندی مؤلفه‌های موضوع از طریق کمی سازی و امتیازدهی بر اساس طیف لیکرت مورد شناسایی قرار می‌گیرد. نهایتاً پس از بررسی و تحلیل به شش ملاک اصلی و سی و شش زیرشاخص دست یافته و با توجه به نتایج اولویت بندی شده، راهکارهای لازم ارائه گردیده است. بر اساس نتایج، در نظر گرفتن راهکارهای مطروحه، طراح‌های همگون و پایدار، فضای شهری منسجم، هویت کالبدی و فرهنگی مستمر و بافتی زنده را در پی خواهد داشت.

محمدمردادی و همکاران (۱۳۹۸) در پژوهشی با "عنوان سنجش حس مکان و شناسایی مؤلفه‌های مؤثر بر آن در بافت تاریخی تهران (موردپژوهی: محله تاریخی امامزاده یحیی)"، با روش توصیفی تحلیلی، به بررسی مفهوم چندبعدی حس مکان و شناسایی عوامل تشکیل دهنده آن در محله تاریخی امامزاده یحیی به عنوان محل‌های رو به زوال می‌پردازد. بدین منظور برای سنجش حس مکان و ارزیابی عوامل مؤثر بر آن از ابزار پرسشنامه و مصاحبه نیمه ساختاریافته استفاده شده و با استفاده از آزمون همبستگی به کشف رابطه معنادار، شدت و جهت رابطه میان آنها پرداخته شده است. نتایج نشان داد که در مجموع، حس مکان ساکنان محله امامزاده یحیی در سطح پائینی قرار دارد و از جمله دلایل آن می‌توان به نارضایتی ساکنان از عوامل کالبدی، اجتماعی، فعالیتی و معنایی در محله اشاره کرد.

خاوری (۱۳۹۷) به "تبیین زیبایی شناسی محیطی شهر مشهد، نمونه محدوده میدان شهدا و خیابان امام خمینی (ارگ سابق)" پرداخت. هدف از این پژوهش تبیین زیبایی شناسی محیطی شهر مشهد، نمونه محدوده میدان شهدا و خیابان امام خمینی (ارگ سابق)، به منظور ارتقاء سطح کیفیت دیداری و ارزش‌های زیبایی شناختی در جهت کنترل نازیبایی در محدوده‌ی مورد نظر است. روش تحقیق ترکیبی از نوع توصیفی-تحلیلی شامل روش‌های کیفی و کمی است. در جمع‌آوری اطلاعات از روش اسنادی و برداشت میدانی (مبتنی بر پرسشنامه و مشاهده مستقیم) استفاده شده است. برای تحلیل اطلاعات از نرم افزار SPSS استفاده شده است.

امیربانی مسعود (۱۳۹۴) در کتاب "معماری معاصر ایران در تکاپوی بین سنت و مدرنیته" به بررسی مبانی نظری و تاریخی معماری معاصر ایران به صورت گسترده و به تفکیک معماران، بناها، و بازه‌های زمانی متعدد، و دیدگاه جزئی‌نگرانه در تبیین و تحلیل بناها در کنار معرفی کلی و ایجاد شناخت و ارتباط هر کدام با امکانات و شرایط زمان می‌پردازد. تشابه با پژوهش حاضر برحسب بازه‌ی زمانی معاصر و معماران و بناها مورد بررسی است. و تفاوت با پژوهش آن است که فقط بناهای فرهنگی را با رویکرد روانشناسی محیطی و نیل به زیبایی شناسی محیطی در روح مکان است در اینجا مورد مطالعه قرار گرفته است.

عباسیان همدانی و دانشگر مقدم (۱۳۹۳) در پژوهشی با عنوان "بررسی حس مکان در مساجد معاصر با طرح سنتی و نو" با بررسی دو مسجد معاصر سنتی و نوآور، به نقش طرح

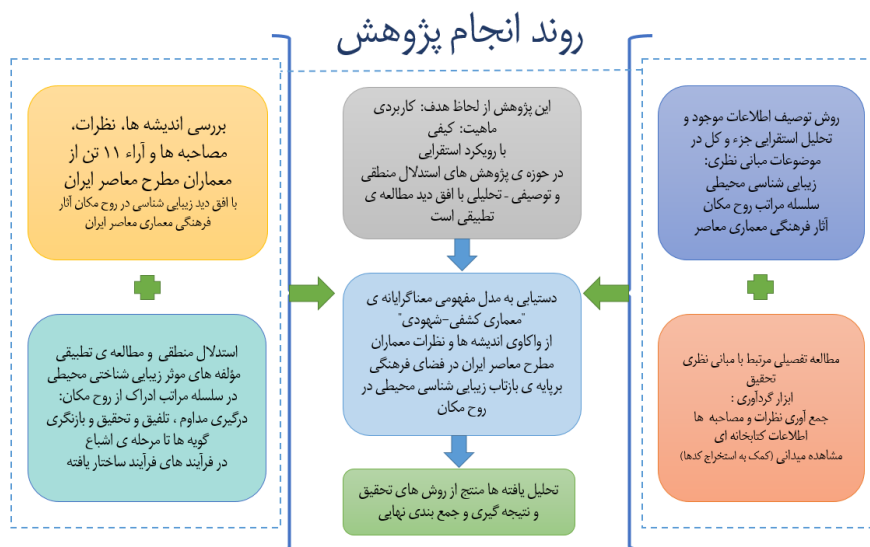
کالبدی در حس مکان براساس روانشناسی محیطی معتقد اند که ادراک ذهنی مردم از محیط و احساسات کم و بیش از محیط آگاهانه صورت می گیرد که شخص را با ارتباط درونی با محیط قرار می دهد.

صادقی و دیگران (۱۳۹۳) در پژوهشی با عنوان "تبیین نسبت حس تعلق با زیبایی شناسی محیطی در فضاهای عمومی شهر ایرانی- اسلامی" به تحلیل عوامل موثر بر انگاره‌های زیبایی‌شناسی محیطی و حس تعلق به مکان؛ و تحلیل داده‌های جمع‌آوری شده از فضاهای عمومی منتخب در شهر ایرانی- اسلامی (میدان‌های حسن‌آباد، توپخانه تجریش و ولی‌عصر شهر تهران) پرداخته است. از روش تحقیق توصیفی تحلیلی و شیوه‌های تحقیق مرور متون و منابع در بستر مطالعات کتابخانه‌ای و از روش تحقیق پیمایشی و شیوه‌های تحقیق مصاحبه، پرسش‌نامه و بازنمایی در بستر مطالعات میدانی سود جسته است. همچنین در این پژوهش از روش‌های آماری مدلسازی معادلات ساختاری، تحلیل عاملی تاییدی، برآورد حداکثر درست‌نمایی، آزمون‌های همبستگی اسپیرمن و پیرسون و مدل رگرسیونی خطی چندگانه برای تعیین ماهیت رابطه میان انگاره‌ها استفاده شده است.

روش پژوهش

پژوهش حاضر از لحاظ هدف کاربردی است و با رویکرد استقرایی به واکاوی موارد پرداخته است. به منظور تبیین مدل مفهومی معناگرایانه از لحاظ ماهیت به صورت کیفی به توصیف اطلاعات موجود و تحلیل استقرایی جزء و کل در موضوعات مبانی نظری مشتمل بر زیبایی‌شناسی محیطی، سلسله مراتب روح مکان، فرهنگ در آثار فرهنگی معماری معاصر پرداخته است. روش جمع‌آوری اطلاعات مباحث زیبایی‌شناسی محیطی و روح مکان، نخست به شیوه کتابخانه‌ای با تکیه بر اسناد معتبر با بهره‌گیری از روش تحلیل منطقی، به توصیف و تحلیل گزاره‌های نظری پرداخته است. سپس گزاره‌های علمی با افق دید آثار فرهنگی معماری معاصر ایران از نقطه نظر تعدادی معماران معاصر ایران و آراء صاحب‌نظران حوزه پژوهش استخراج، دسته‌بندی و تحلیل گشته است. در این مرحله روش استدلال منطقی و مطالعه‌ی تطبیقی در اندیشه معماران معاصر به واسطه‌ی درگیری مداوم، تلفیق، تحقیق و بازنگری گویه‌ها تا مرحله‌ی اشباع مولفه‌ها در فرآیند‌های ساختار یافته صورت گرفت. هدف اصلی این پژوهش، تبیین مدل مفهومی معناگرایانه‌ی "معماری کشفی-شهودی" از واکاوی اندیشه‌ها و نظرات معماران مطرح معاصر ایران در فضای فرهنگی برپایه‌ی بازتاب زیبایی‌شناسی محیطی در روح مکان است، که به صورت استقرایی انجام می‌شود. جامعه‌ی آماری پژوهش شامل تعدادی معماران مطرح معاصر ایران است که از میان آنها همانطور که در بخش جدول معماران معاصر آمده است، بیست تن به عنوان نمونه انتخاب شدند. از گردآوری گویه‌ها، نظرات و بیانات در واکاوی اندیشه‌های

معماران معاصر ایران استفاده شد. روش نمونه‌گیری در مرحله کیفی پژوهش که طراحی مدل محسوب می‌گردد، هدفمند است. در ارتباط با مصاحبه و نظرات معماران از روایی صوری استفاده شد. بدین منظور که نظرات و مصاحبه‌های معماران معاصر و صاحب‌نظران حوزه پژوهش در اختیار ۵ نفر از اساتید و ۵ نفر از خبرگان معماری قرار گرفت و نظرات پیشنهادی آنان در کدگذاری و استخراج مؤلفه‌ها از متون منظور گردید. براساس موارد مطروحه در ادامه مراحل انجام پژوهش در قالب نمودار، دسته‌بندی و ارائه گشته است:



شکل ۱. فرآیند پژوهش (مأخذ: نگارندگان)

مبانی نظری

۱- زیبایی‌شناسی محیطی

زیبایی‌شناسی محیط به عنوان یک کل وحدت یافته، به واسطه‌ی زیر مجموعه‌هایی چون محیط طبیعی، محیط مصنوع و فرآیندهای انسانی تکثر می‌یابد (Arriaza et al, 2004; Dutton, 2004; Smout, 1991; Carloson, 2003).

فرهنگ آکسفورد محیط را شرایط یا محدوده‌ای تعریف می‌کند که پدیده یا موجودی در آن فعالیت، تحرک یا زندگی می‌کند

(Hornby et al., 2007: 511). کوه معتقد است که هر نظریه زیبایی‌شناسی باید به

لحاظ کسب اطمینان از کارایی آن در طراحی به کاررفته و آزمایش شود، تا جایی که مباحث زیبایی‌شناسی در کانون طراحی محیطی قراردارند، آثار طراحی را می‌توان به لحاظ تجربی ارزیابی کرد (Koh, 1998, 177 - 191). در زیبایی‌شناسی محیطی حس کلی زیبایی و تعالی بیشتر به

خصوصیات کلی بستگی دارد تا خصوصیات اجزای محیط (بل، ۱۹۹۹).
 "درک محیط به مثابه نظامی فراگیر از ادراکات (انسانی) شامل عواملی از این دست است: فضا، جرم، حجم، زمان، جابجایی، رنگ، نور، بو، صدا، لمس، حرکت، الگو، نظم و معنا. در اینجا مراد از درک محیط، تنها درک بصری نیست بلکه دخالت فعالانه‌ی تمامی وجوه حسی توأم با حس آمیزی در نظر گرفته شده است، که مخاطب را با تمامی آگاهی و هشجاری اش در این تجربه درگیر می‌کند به علاوه یک جنبه‌ی ارزش‌گذاری نیز هست که دامنه‌ی درک مخاطب را پوشش می‌دهد و همین نکته است که زیر بنای داوری‌های ارزشی مثبت یا منفی را نسبت به محیط تشکیل می‌دهد. بنابراین زیبایی‌شناسی محیطی عبارت است از بررسی تجربه‌ی درک محیط براساس ارزش ذاتی و مستقیم جنبه‌ی شناختی ادراکی." (برلینت، ۱۹۹۸، ۲۸۹ به نقل از شاهچراغی و بندرآباد، ۱۳۹۶) "زیبایی‌شناسی محیطی" با "زیبایی‌شناسی هنرهای انتزاعی" تفاوت دارد؛ زیبایی‌شناسی محیط، تجربه‌ی ادراکی و احساسی محیط با استفاده از همه‌ی حواس است (شاهچراغی و بندرآباد، ۱۳۹۶، ۲۲۵).

یکپارچگی تجربه‌ی زیبایی‌شناسی در واقع «رشته‌ی زیبایی‌شناسی» است که دارای روابط عملی و پیاپی در میان چهار جزء سازنده اش است: هنرمندان، ناظران، اهداف زیبایی‌شناسی و منتقدان (Berleant, 1997). از دیدگاه برلینت، حالت دیگر تجربه‌ی زیبایی‌شناسی، فهم آن است. به عنوان یک تحقیق تجربی، روان‌شناسی فهم زیبایی «یک مرحله عقب‌تر از روان‌شناسی ادراک» است (Berleant, 2005).

۲- روح مکان

کریستین نوربرگ شولتز معتقد است در جهت آشکار کردن روح مکان، هرگاه فرم و فضا همزمان به درستی کارکرد خود را به منصفه‌ی ظهور رسانند، مکان با تمام موجودیت خود برانسان ظهور می‌کند و با وجود او درگیر میشود؛ گویی که وجود او را بر خودش آشکار می‌کند. (Raesi & Eshghi Sanaati, 2012) (Norberg – Schulz, 1997) روح هر مکان، در چشم انداز آن مکان منعکس می‌شود، یعنی شرایط مکانی قبل از هر چیزی در چشم انداز مکان بازتاب یافته است (Mahmodinejad & Bemaniain, 2000) به نقل از حمزه نژاد و همکاران، ۱۳۹۹). همواره نسبت مشخص و معینی بین مکان و مخاطبان آن وجود دارد، هر مکان حس و حال و روح مخصوص به خود را داراست؛ و از روی اشتراکات فضایی می‌توان آن را به چهار گروه: چشم انداز کلاسیک (تعالی جامع به واسطه‌ی نیرو و نظم)، رماتیک (رمز و راز تخیلی)، کیهانی (نظام منطقی، عقلا، انتزاعی و یکپارچه) و مرکب (ترکیبی از روماتیک، کیهانی و کلاسیک) دسته‌بندی کرد (نیک روش و قاسمی سیچانی، ۱۳۹۳) (نوربرگ شولتز، ۱۹۹۷).

"روح مکان^۱ همان ویژگی است که یک مکان یا منظر را از دیگری متمایز می‌کند، منحصر به فرد و مخصوص است. Genius Loci واژه‌ی رومی است. بنابر باورهای کهن رومی، هر وجود مستقلی دارای یک Genius یا روح محافظ خویش است. این روح به مردم مکان‌ها زندگی می‌بخشد و از تولد تا مرگ همراه آن‌هاست و محیط و ذات آن‌ها با این روح تعیین می‌شود. بنابراین Genius بر چپستی یک چیز دلالت دارد. تصور روح مکان بر معنی پذیرش وجود یک هویت برای مکان است که انسان با حضور در آن تحت تأثیر این روح قرار می‌گیرد و رفتارهای وی نیز تحت تأثیر آن است. رلف و شولتز هر دو تأکید دارند که هر مکان چیزی را دارد که ماهیت مکان و ویژگی یا روح مکان است. هم شامل جریانی از پدیده‌ها و رویدادها و هم شامل ساختار معانی و مفاهیم است. روح مکان رابطه زیباشناختی انسان و محیط است." (شاهچراغی و بندرآباد، ۱۳۹۶، ۲۷۶) ادراک و قضاوتی که بر مبنای رمزگشایی از معانی مذکور در ذهن فرد شکل می‌گیرد، منجر به خلق حس مکان می‌گردد (Relph, 1976).

حس مکان به عنوان بعد دیگر هویت مکان در قالب فرم، عملکرد و معنا (Relph, 1976) ، در تأثیر متقابل میان ارزش‌های فردی، جمعی، نگرش‌ها می‌باشد (فلاح، ۱۳۸۵) و فرآیند ارتباط و تعامل انسان با محیط در سیری خطی (Hershberger, 1988, 187)، ادراک (درک حسی)، شناخت (درک عقلی) و معنا و نمود رفتار است (Bruner & Postman, 1949, 16). معماری به سادگی و با اضافه کردن پلان‌ها و مقاطع به نماها تولید نمی‌شود؛ معماری چیز دیگری است که ماورای این‌هاست (Saoji & Bahadure, 2012, 901). معماری برپایه‌ی معنا شکل می‌گیرد. معنا نیز از ویژگی‌های اسکیماست که در خاطر و ذهن باقی می‌ماند (Neisser, 1977, 20). روند تکامل ساخت محیط‌های چندحسی از دهه ۱۹۷۰ میلادی آغاز شد (Hazreena, 2010, 26). دنیای چندحسی با دیدن، بویا، صداها، مزه‌ها و پدیده‌های چشیدنی، محرک‌ها تجربه می‌شوند به فهم ما از محیط پیرامون کمک می‌کند (Mount and Cavet, 1995, 52).

۳- معماری معاصر ایران

از آغاز تا به امروز معماری معاصر ایران مسیر پر فراز و نشیبی را در راه تکامل خود طی نموده و آن را در مسیرهای گوناگون جستجو کرده است، تئوری‌ها و تجارب معماری معاصر غرب به مثابه یک دستاورد جهانی در این شکل‌گیری بسیار موثر بوده که این امر در نفس خود نه تنها نکته منفی نبوده بلکه در نوع خود یکی از جریان‌های سازنده معماری معاصر ایران به شمار می‌رود، و از طرفی دیگر توجه به محتوای درونی و پشتوانه‌ای غنی فرهنگی نیز از ابتدای حرکت در معماری ایران از تکیه‌گاه اصلی به شمار می‌رود (نیلی و دیگران، ۱۳۹۶: ۲). در این

پژوهش مشخصاً معماری معاصر ایران در بازه زمانی سال ۱۳۰۰ تا به حال در نظر گرفته شده است، و به علت محدودیت و خاص بودن آثار فرهنگی معاصر ایران در جهت استخراج الگوی های زیبایی شناسی محیطی با بازتاب روح مکان را از آن استخراج نمود و همچنین نیاز نائل آمدن تا مرحله ی اشباع داده های لازم جهت بررسی اندیشه ها، مضامین ها و نظرات معماران معاصر ایران این بازه به صورت گسترده تر در نظر گرفته شده است تا بتوان موارد شاخص ارزیابی گردد و کدهای متناظر با محدودیت کمتری و دقت نظر بیشتری تدوین گردد.

۴- معماران مطرح معاصر ایران و معماری آثار فرهنگی

در دوران معاصر ایران، معماران ایرانی برای سازش میان تاریخ و پیشینه با طراحی مدرن تلاش می کردند؛ آنها بر تکوین هویت مستقل ایرانی متمرکز بودند، هویتی که در نظرشان میراث فرهنگی و معماری خاص خود را داشت (بانی مسعود، ۱۳۹۹، ۱۹۸).

براساس مطالعات صورت گرفته از دیدگاه برخی معماران مطرح معاصر ایران، یک سری اصول جهت طراحی و برنامه ریزی فضای معماری باید اتخاذ گردد؛ که در ادامه به بررسی برخی از نظرات پرداخته شده است. برای مثال ایرج اعتصام معتقد است رعایت مواردی چون: بهره گیری از نور طبیعی و دسترسی مناسب (اعتصام، ۱۳۸۸)، سامان دهی عناصر فضایی، در ساختاری شبکه ای و متشکل از واحدها و مدول های هندسی (اعتصام، ۱۳۸۸)، استفاده از تکنیک های به روز دنیا در قالب ملی گرایی و بروز هویت گذشته ایران (آزادی، ۱۳۸۹) گستردگی عملکردها در سطوح (اعتصام، ۱۳۸۸)، عدم تقلید صرف از گذشته برای هویت سازی (آزادی، ۱۳۸۹)، منبع الهام قراردادن معماری سنتی ایران (اعتصام و همکاران، ۱۳۸۹)، بازآفرینی فضای معماری کهن ایرانی (اعتصام و همکاران، ۱۳۸۹)، زیبایی شناسی با دیدگاه مینیمالیستی (اعتصام، ۱۳۸۸)، تمرکز بر محصول سازه و فرم (اعتصام و همکاران، ۱۳۹۲)، اجرای طرح بر اساس یک فرآیند و قانون مشخص با ثبات در جهت حفظ زندگی اجتماعی و ارتقاء فرهنگ (اعتصام، ۱۳۹۴، ب)، توجه به اصالت ساخت و طراحی متناسب با خصوصیات اخلاقی، فکری، احساسی و فرهنگ (اعتصام، ۱۳۹۴، الف)، عدم تقلید ظاهری از معماری سنتی (اعتصام، ۱۳۷۰)، جهت القاء مفاهیم و معانی از راه باطن (اعتصام، ۱۳۸۸)، تشابه ظاهری به فرهنگ در روح فضا و معنا (اعتصام، ۱۳۸۸) به طور اصولی در جهت ارتقاء کیفیت معماری فضاهای فرهنگی مورد اهمیت است.

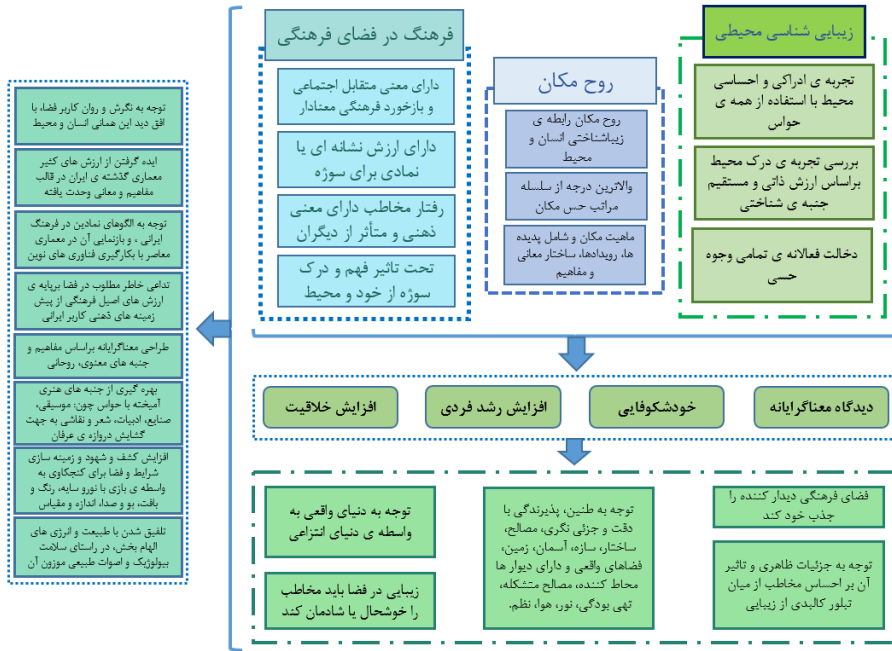
همچنین از دیدگاه امیربانی مسعود، موارد مورد اهمیتی وجود دارد از جمله: تلفیق حجم ها و نورگیرها با یکدیگر (بانی مسعود، ۱۳۸۷)، القاء حس صمیمیت با سازماندهی فضایی نمای ساده و متقارن (بانی مسعود، ۱۳۹۴)، ظهور رنگ به صورت محدود (بانی مسعود، ۱۳۹۴)، تفکیک فضاهای فرهنگی با فرم ها و مرزبندی های مشخص و ایجاد حد واسط بین فضاها (بانی مسعود،

۱۳۹۴)، ایجاد فضای آزاد درونی پرتحرک (بانی مسعود، ۱۳۹۴)، هماهنگی فضا و اقلیم منطقه و شفافیت و سبک کردن حجم بنا (بانی مسعود، ۱۳۹۴)، فضاها بازگو کننده نوعی خاطرات و نوستالژی از گذشته باشد (بانی مسعود، ۱۳۹۴).

همچنین کامران دیبا موارد دیگری را تبیین می نماید که مشتمل بر: نتیجه معماری قابل ساخت و مقرون به صرفه و دارای قابلیت نظافت و نگهداری (طباطبایی دیبا، ۱۳۸۳، ۹۰)، عدم استفاده صرف از آجر، استفاده از مصالح مناسب برای حفظ غنا و هویت والا با پشتوانه ی اندیشه، ذوق و هنر (دیبا، ۱۳۷۸، ۱۷۵)، دریافت مفهوم صریح و خالص فرهنگ در معنای گسترده ی آن و نمودهای فلسفی، اجتماعی و جهان بینی مستتر در تمدن (دیبا، ۱۳۷۳: ۱۱-۱۰) و پیوند کالبد و ساختاری که با تداعی خاطر زنجیره ی میراث فرهنگی هنری معماری ایران با تمدن امروزیین بشر و (درک ابعاد فرهنگی و نمادین معماری راستین (دیبا، ۱۳۷۳: ۱۱-۱۰)، جهانی شدن با حرکت در بین مرزهای بسیار شکننده و لغزنده ی زیباشناسی هنر و معماری بین راه سنت و مدرنیته (دیبا، ۱۳۷۹: ۶-۸)، تلفیق شناخت معماری سنتی گذشته با دانش فنی و حرفه ای دنیای امروز، در بستر ریشه های فرهنگی و معنوی (دیبا، ۱۳۷۴، ۲۲)، برای درک مفاهیم معماری با دیدگاه خاص فرهنگی: درون گرایی؛ انعکاس؛ پیوند معماری با طبیعت؛ هندسه؛ شفافیت و تداوم؛ راز و ابهام؛ و تعادل موزون، توازن حساس (دیبا، ۱۳۷۸ الف: ۱۰۴-۹۷، به نقل از بانی مسعود، ۱۳۹۴)، الهام از اصول و مفاهیمی معماری سنتی با هویت ایرانی منطبق بر محیط، فرهنگ، زمان (دیبا، ۱۳۷۸ الف: ۱۰۴-۹۷، به نقل از بانی مسعود، ۱۳۹۴)، توجه بر معیارهای عینی که مستلزم درک ذهنی مخاطبین هستند (نیلی و همکاران، ۱۳۹۶، ۹).

از دیدگاه فرهاد احمدی در معماری معاصر ایران دیدگاه روحانی در کنار توجه به متن، بستر و اقلیم حائز اهمیت است، چنان که میتوان به این موارد اشاره نمود: ایجاد فضای آرام و روح بخش با استفاده از نور تلطیف شده و متعادل (احمدی، ۱۳۸۲، ۹۶ و ۹۷)، قرار دادن یک مفهوم اسطوره ای در اساس سازمان فضایی، و تغییرات در هندسه و فناوری با کانسپت ملهم از اساطیر و تاریخ ایران، پردازش با زبان معاصر، و انعکاس نما و بیرون به عنوان تجلی مفهوم درونی (حسن خانی و جلیله وند، ۱۳۹۸، ۱۰۶)، تمرکز بر معماری ایرانی متن گرا و زمین محور و الهام از نیروهای طبیعی (نور، باد، خاک، آب)، پیچیدگی در عین ایجازی منطقی (طهوری، ۱۳۹۹، الف)، ایجاد ارتباط بین اشکال یا عناصر، مصالح، شیوه های فضا سازی درونی و برونی، و ایجاد پلی میان اندیشه ی عرفانی و دستاوردهای، (لباف، ۱۳۷۷، ۵۲)، دعوت انسان به آرامش و سکون در فضا، و تعیین ساختاری و مفهومی فضا به صورت فضای تهی در سلسله مراتب وجود (طهوری، ۱۳۹۹، الف، ۱۱۸). ایجاد ارتباط روح معمار با عالم خیال و ظهور آن در عالم مادی، و تاکید بر نور به دیدگاه اسطوره ای و دینی در معماری ایران (احمدی، ۱۳۷۸، ۱۲).

فرهنگ در معماری فضای فرهنگی به صورت معناگرایانه و در قالب پاسخگویی به والاترین دغدغه‌ی انسانی یعنی بروز خلاقیت شکل می‌گیرد، افزایش مهارت خلاقیت باعث بروز کنجکاوی جهت کشف فضا می‌گردد. "معماری به‌عنوان ابزاری پیشرو در خلق آثار ماندگار قطعاً در گسترش فرهنگ، افزایش آگاهی و پاسخگویی به نیازهای معنوی و والای انسانی نقش حائز اهمیتی داشته است. این در حالی است که معماران با ایجاد روح مکان در معماری برای آثار خود در شکل‌گیری این موج نقش به‌سزایی را ایفا می‌کنند بدین منظور میزان بالایی از ترویج فرهنگ، آداب و رسوم و هنر هر سرزمینی جز وظایف معمار و معماری می‌باشد. ظرفیت‌های موجود در معماری ایران این فرصت را به خالق آثار معاصر داده است تا با بهره‌گیری از این پشتوانه فرهنگی و هنری به خلق آثار ماندگار بپردازند و از این طریق در معرفی مفاهیم روح مکان در معماری ایران مؤثر باشند." (منصوری و همکاران، ۱۴۰۱، ۵۳۷) فرهنگ در چارچوب انتقال نمادها به وسیله ابزار انتقال تکنولوژی مطرح می‌شود (Castells, 2001, 87). فرا فرهنگ و ظهور انسان‌هایی با هویت مرکب چهل تکه از خصوصیات عصر جهانی شدن است (Shaygan, 2005, 136). به عبارتی جریانی پدید می‌آید که فرهنگ وابسته به زمینه و بستر، و مشتمل بر هنجارها، ارزش‌ها (احمدی، ۱۳۸۲، ۱۸)، باعث ایجاد الگوهای فرهنگی جدید است (لفافچی و همکاران، ۱۳۹۹). "وقتی درک مطلوب به واسطه‌ی حواس اصلی در زیبایی‌شناسی محیطی پاسخ داده شود؛ و حس ناب تداعی خاطر از عوالم بالاتر احساس در مخاطب ایجاد شود، شهود فعال می‌گردد؛ بدین شکل این امر باعث تسهیل در فرآیند دسترسی به لایه‌ی درونی احساس مخاطب در فضا می‌گردد. پس می‌توان گفت در مراتب بعدی دستیابی به مرحله‌ی شهود معانی از خیال امکان‌پذیر می‌شود و منجر به "درک فراحسی" می‌گردد، که می‌توان نتیجه حاصل از درک داده‌های محیطی از روح مکان در آن را "معماری کشفی-شهودی" نام نهاد. این مهم می‌تواند نتیجه‌ی نائل آمدن به مرتبه‌ی والای گذر از دغدغه‌های ابتدائی در فضای فرهنگی و کشف محیط و معانی به واسطه‌ی درک زیبایی‌شناسی محیطی باشد و در جهت پاسخگویی به دغدغه‌مندی معماران معاصر ایران در خلق آثار فرهنگی مؤثر واقع گردد." (منصوری و همکاران، ۱۴۰۱، ۵۳۸) با توجه به مطالب مطروحه در ادامه چارچوب نظری پژوهش آمده است:



شکل ۲. چارچوب نظری پژوهش (مأخذ: نگارندگان)

اندیشه‌ها و نظرات معماران معاصر ایران براساس ویژگی‌های شاخص آثار فرهنگی

در ادامه جدول صاحب‌نظران و معماران معاصر که در حیطه‌ی ویژگی‌های شاخص آثار فرهنگی نظرات متعددی را تبیین نموده یا در این زمینه فعالیت تخصصی داشته‌اند، و همچنین معماران آثار فرهنگی معاصر ایران، که می‌توان آراء آنها را هم راستا با افق دید روح مکان در روانشناسی محیطی و زیبایی‌شناسی محیطی دسته‌بندی نمود، با مطالعه در گویه‌ها و ویژگی آثارشان به صورت خلاصه‌ی کدبندی گشته و براساس مشاهدات میدانی از آثار معماری طبقه‌بندی و تدقیق گردیده است، در ادامه جدول مطروحه به ترتیب حروف الفبا ارائه گشته است:

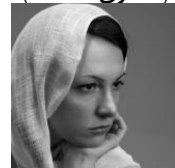
جدول ۲-۵ بررسی ویژگی آثار و تفکرات برخی از معماران معاصر ایران

نام	برخی آثار	معرفی کلی	اندیشه‌ها، تفکرات و ویژگی آثار
احمدی، فرهاد (۱۳۹۹-۱۳۲۲)	۱۳۶۵ - ساختمان مرکز فرهنگی دزفول - کاندید جایزه آقا خان، طرح منتخب برای BIANUAL-ROROS-۱۹۹۸ در نورژ و دریافت لوح زرین در اولین همایش	فرهاد احمدی (تولد ۲۲ دی ۱۳۲۹ - درگذشت ۱۰ شهریور ۱۳۹۹) فارغ‌التحصیل رشته مهندسی معماری و شهرسازی از دانشکده هنرهای زیبای، دانشگاه تهران در سال ۱۳۵۶ بود. شروع کار وی پس از انقلاب	+ توجه به زمینه‌ی ارزشمند معماری سنتی ایران در آثار معاصر به جهت نوع نگرش به انسان و محیط + توجه ویژه به بوم‌گرایی و اقلیم + طراحی براساس مفاهیم و جنبه‌های معنوی، روحانی و همچنین فرهنگی تاریخ ایران + توجه به معماری ایرانی از دیدگاه

نام	برخی آثار	معرفی کلی	اندیشه ها، تفکرات و ویژگی آثار
	معماری و طراحی شهری وزارت مسکن و شهرسازی - ۱۳۸۶، ۱۳۶۷ - ساختمان مرکز فرهنگی فرشچیان اصفهان، کاندید جایزه آقا خان، طرح منتخب مهندسی اصفهان و دریافت لوح زرین در اولین همایش معماری طراحی شهری وزارت مسکن و شهرسازی - ۱۳۸۶	اسلامی با ساخت مجموعه مسکونی و خدماتی در مناطق محروم استان خراسان؛ و بعد از وقوع جنگ ایران و عراق نیز در باز سازی مناطق جنگی بود.	مفهومی و نمادین، با مبانی برگرفته از طبیعت و نیروهای آن (نور، آب، باد و خاک) + توجه به مفاهیم معماری گذشته ی ایران و کوشک، باغ، آبادی، حیاط مرکزی، چهار صفا، ایوان ها، حوض خانه، بادگیر، دهلیز، زیر زمین، کوچه های تنگ و پرسایه، بازار، حمام، یخچال و آب انبارها به عنوان راهکارهای اندیشمندانه برای سازگاری با محیط + خلق آثاری که نشان دهنده ی کرنش به طبیعت و عناصر پایدار آن است. + وجود کنه فرهنگ دیار و سرزمین ایران به معنای عرفانی در طراحی آثار + شیوه ی ساخت: آنچه مقدور باشد در بستر ساخته شده است و آنچه نیاز به مهارت و فناوری ویژه دارد پیش ساخته در زمان مناسب در کارگاه ساخته، حمل و نصب شده است. + تحقق تسریع فرآیند کار با هزینه ی کمتر با اتکاء به برنامه و توجه به عنصر زمان که در فرهنگ معادل هزینه است. + پوسته ی سخت تر با خاک پیوند می خورد و پوسته ی لطیف تر با آسمان پیوند می خورد. + در و پنجره ی به عنوان شکاف در پوسته با ایجاد مفهوم کدر و شفاف و بروز رفتار هوشمندانه نسبت به محیط + ترکیب و هم نشینی مفاهیم هندسه و معماری سنتی و مدرن در هندسه، مصالح و مفاهیم و مباحث عرفانی
	۱۳۷۰ - طرح تالار شهرداری و مجموعه خدمات شهری تبریز، ۱۳۷۲ - طرح مرکز سرگرمی ها و خانه جوان تهران، ۱۳۷۴ - شهر کتاب شعبه مرکزی بازسازی و طراحی داخلی، تهران، ۱۳۷۶ - ساختمان اداری فرشته، تهران، ۱۳۷۸ - طرح مجموعه مسکونی رودکی، شمیران، تهران، ۱۳۸۲ - طرح تئاتر تجربی و مرکز خرید صبا، تهران، (در حال اجرا) ۱۳۸۳ - طرح یادمان شهدای دفاع مقدس، قصر فیروزه - تهران، ۱۳۸۵ - خانه مسکونی و دفتر کار، الهیه، تهران، (در حال اجرا) ۱۳۸۶ - بازطراحی جنوب میدان نقش جهان ۱۳۸۶ - طراحی جامع دانشگاه هنر اصفهان و	به علت گرایش های مفهومی بناهای ساخته شده مطابق با باورهای تاریخی، معناشناسانه و مناسک آیینی بوده است. دغدغه ی بزرگ وی تلفیق سنت با معماری مدرن بوده است (مجله ی معماری و شهرسازی، ۲۰۱۸)	
	بزرگترین دغدغه وی در طراحی آثار معماری خویش توجه به بوم گرایی، سنت های تاریخی ایران، استفاده بهینه از مصالح نوین و تکنولوژی روز در قابل معناگرایانه سنت و مفهومی سازی مبانی عرفانی و روحانی بوده است.		

نام	برخی آثار	معرفی کلی	اندیشه‌ها، تفکرات و ویژگی آثار
	طرح ساختمانهای دانشکده‌های مربوط، اصفهان		
<p>نام</p> <p>اردلان، نادر (تاکنون-۱۳۱۷)</p> 	<p>همکار عالی‌رتبه دفتر مهندسی «عبدالعزیز فرمانفرمایان» ۱۳۴۱ نویسنده کتاب «حس وحدت» (با همکاری لاله بختیار) سنت صوفی‌گری در معماری ایران، ۱۹۷۲ شیکاگو صاحب مقاله‌های زیادی درباره معماری ایرانی و اسلامی همکاری در طرح استادیوم صد هزار نفری آزادی و مجموعه ورزشی آن مشارکت در طراحی دو برج سامان (واقع در بلوار کشاورز) طراحی ساختمان اداری گروه صنعتی بهشهر مرکز مطالعات مدیریت هاروارد (دانشگاه امام صادق کنونی واقع در پل مدیریت، منطقه سعادت آباد تهران) طراحی و اجرای دانشگاه بوعلی سینا همدان همکاری با «کامران دیبا» در طراحی موزه هنرهای معاصر کتاب تهران براساس تلفیق معماری سنتی ایران و مفاهیم فلسفی و با الهام از بنای سنتی «خانه بروجردی‌ها» اسکله تجاری «الشرق» کویت و</p>	<p>نادر اردلان (زاده ۱۸ اسفند ۱۳۱۷) معمار و شهرساز و محقق و نویسنده اهل ایران است که در زمینه معماری ایران و معماری اقلیمی ایران کارهای بسیاری انجام داده است. وی به عنوان یکی از معماران سبک مدرن شناخته می‌شود. او در طراحی‌هایش گرایش بیشتری به سوق بنا به سمت معماری مدرن داشته است. طراحی المان‌های تندیس گونه معماری و استفاده تلفیقی از مصالح آجر و بتن، و ایجاد فضای باز وسیع بر اساس الگوی باغ ایرانی و منطبق با عملکرد بنا، همه بیان‌گر این مهم است که نوآوری بیش‌تری در آثارش دیده می‌شود. اما آنچه مشهود است پابندی معمار به رایج ماهیت سنتی و بومی در انتظام فضایی و ساماندهی احجام و فرم‌های طراحی است. آثارش را می‌توان به عنوان حلقه اتصال معماری سنتی و مدرن ایران دانست. بدون شک رعایت اصول در انتقال تدریجی سنت به مدرنیسم معماری ایران بی‌تاثیر نبوده است. (کشتکاران و همکاران، ۱۳۹۵).</p>	<p>+ دارای شهرت جهانی به لحاظ نوشته‌های ارزشمند درباره مبانی نظری معماری سنتی ایران و همچنین کتاب حس وحدت: سنت عرفانی در معماری ایران</p> <p>+ شکل‌گیری مبانی فکری او تحت تاثیر بیان مکهارگ (طبیعت و اکولوژی) و لویی کان (تاریخ‌گرایی و روح معنوی و فرهنگی معماری) و سید حسین نصر (عرفان و معنویت اسلامی) بود.</p> <p>+ رعایت اعتدال و غیر اعتدال در طراحی به واسطه‌ی کشف و شهود در موسیقی، صنایع، ادبیات، شعر، طراحی باغ و معماری سنتی ایران.</p> <p>+ علاقه به نقاشی به علت گشایش دروازه‌ی عرفان جهت کشف و شهود برای او</p> <p>+ توجه به بینش نمادین، انطباق محیطی، الگوی مثالی باغ بهشت، نظام‌های فضایی مثبت، مکمل بودن، مقیاس انسانی و مشارکت اجتماعی، نوآوری.</p> <p>+ کلی‌نگری در معماری و در پی یافتن اصول منحصر به فرد در معماری ایرانی</p> <p>+ استفاده و تلفیق همزمان الگوی حیاط مرکزی و باغ ایرانی، کوشک، ایوان، تقارن و اشکال چند ضلعی، توجه به موتیف‌ها و هندسه ایرانی - اسلامی.</p>

نام	برخی آثار	معرفی کلی	اندیشه ها، تفکرات و ویژگی آثار
اسپریندوف، کاترین (تاکنون-۱۳۴۷)	معماری مدرسه عالی مدیریت (دانشگاه امام صادق) پردیس سینمایی ملت مکان: تهران - بزرگراه نیایش - مساحت: ۱۵۰۰۰ متر مربع مسجد ولیعصر مکان: تهران - چهارراه ولیعصر - مساحت: ۲۲۰۰۰ متر مربع برج اداری - تجاری جام مکان: تهران - خیابان شریعتی - مساحت: ۶۴۰۰۰ متر مربع دپارتمان تجاری اطلس مکان: تهران - مساحت: ۱۲۷۰۰ متر مربع - مالک: شرکت اطلس داران و شرکا مجموعه چند عملکردی باغ نور مکان: تهران - مساحت: ۱۰۰۰۰۰ متر مربع مالک: توسعه فضای فرهنگی شهرداری تهران	کاترین اسپریندوف (زاده ۲۴ اردیبهشت ۱۳۴۷، تهران) معمار، محقق و استاد دانشگاه ایرانی است. او فارغ التحصیل رشته معماری و شهرسازی دانشگاه علم و صنعت ایران در سال ۱۳۷۳ است. در سال ۱۳۸۳ اسپریندوف به همراه همسرش رضا دانشمیر شرکت مهندسان مشاور حرکت سیال را تأسیس نمود و در سال ۱۳۸۷ گروه مطالعاتی iRODE را راه اندازی کرده است. او معتقد است که معماری معاصر جهان، اغلب به دلیل تک بعدی عمل کردن به بیراهه کشیده شده است و برای رسیدن به نتیجه قابل قبول، باید دانش و هوشیاری از مسائل واقعی انسان به دست آید تا زمینه ساز تصمیم گیری های کاربردی گردد. (حسن خانی و جلیله وند، ۱۳۹۸).	+ نگاه به معماری به عنوان یک واقعیت هیجان انگیز و علاقه با حالت های هزارتو و صورت های پنهان و ابهام برانگیز + توجه به بعد علمی و هنری معماری + نگاه به معماری از زاویه ی موزون موسیقی + او معتقد است که معماری تنها فرم نیست، و در تلفیق با روانشناسی باید تعریف شود. + توجه به فیزیولوژی انسان در طراحی، استفاده ی بتن در کنار چوب برای تعدیل مصالح و تاثیر آن بر فشار خون + معماری برای انسان و در راستای حفظ سلامت و بیولوژیک انسان (مرحله ی اول هرم مازلو)
اعتصام، ایرج (تاکنون-۱۳۰۹)	مجموعه شاه چراغ، شیراز پردیس دانشگاه سیستان و بلوچستان پارک، تهران / شهر جدید لیتان، تهران مجموعه های جهانگردی محلات، سرعین اردبیل، لاهیجان طرح منطقه ای و توریستی کرانه های دریای خزر طرح جامع شیراز،	ایرج اعتصام سال ۱۳۰۹ در گرگان به دنیا آمد و در سال ۱۳۳۹ موفق به اخذ مدرک دکترای معماری از دانشگاه فلورانس شد. او در سال ۱۳۵۰ کارشناس ارشد طرح ریزی منطقه ای سازمان ملل متحد و در سال ۱۳۵۲ عضو کانون کارشناسان رسمی دادگستری بود. از دیگر فعالیت های او می توان به همکاری با مهندسین مشاور نقش جهان پارس، موسس و مدیرعامل موسسه	+ فاصله گرفتن از تقلید صرف معماری گذشته، و احترام به معماری کهن ایرانی به واسطه ی درک عمیق روح آن + استفاده از تکنیک های به روز دنیا در قالب ملی گرایی و بروز هویت گذشته ایران + تبیین هنر با تفکرات و مکونوات ذهنی هنرمند، در کنار درک روح هنر توسط هنرمند (آزادی، ۱۳۸۹) + توجه به جنبه های اقلیمی و فرهنگی به طور گسترده در جهت اشاعه و رعایت جنبه های اقلیمی، فرهنگی و سنتی



نام	برخی آثار	معرفی کلی	اندیشه‌ها، تفکرات و ویژگی آثار
	<p>کارزون، زنجان، ساری، گرگان</p> <p>طرح اولیه مجموعه سن تروپه، جنوب فرانسه</p> <p>مجموعه‌های مسکونی و خانه‌های ویلایی در سیاتل، سن خوزه، سن فرانسیسکو، لی آنجلس، آمریکا</p> <p>مجموعه هفت بلوک اداری در بل ویو، واشینگتن</p> <p>مجموعه ساختمانی حجاج در مدینه منوره، عربستان سعودی</p> <p>بازسازی محل اقامت نمایندگی دائم ایران در سازمان ملل - نیویورک</p> <p>و ده‌ها مجموعه مسکونی و اداری</p>	<p>اعتصام و همکاران از ۱۳۷۶، عضو سازمان نظام مهندسی ساختمان استان تهران، عضو فدراسیون بین‌المللی مسکن و طرح ریزی (لاسه، هلند)، عضو انجمن بین‌المللی علوم مسکن (میامی، فلوریدا)، عضو جامعه بین‌المللی اکیس تیکس (آتن، یونان)، عضو انجمن بین‌المللی مطالعات محیط‌های سنتی (برکلی، آمریکا)، عضو انجمن معماران و انجمن شهرسازان آمریکا</p> <p>و عضو هیات امانت انجمن مفاخر معماری ایران اشاره کرد. (شبکه اطلاع رسانی ساختمان ایران، ۱۳۸۸).</p>	<p>+ تمرکز بر جهانی شدن معماری که منافاتی با معماری ایرانی ندارد.</p> <p>+ توجه به اصالت ساخت با طراحی متناسب با خصوصیات اخلاقی، فکری، احساسی و فرهنگ هر شهر و اقلیم به صورت اختصاصی (اعتصام، ۱۳۹۴، الف)</p> <p>+ توجه به ضرورت اجرای یک طرح بر اساس یک فرآیند و قانون مشخص با ثبات در جهت حفظ زندگی اجتماعی و ارتقاء فرهنگ (اعتصام، ۱۳۹۴، ب)</p>
<p>امانت، حسین (تاکنون - ۱۳۲۱)</p> 	<p>معروف‌ترین اثر حسین امانت برج آزادی (شهپاد) است که در شهر تهران قرار دارد و به عنوان نماد پایتخت شناخته می‌شود.</p> <p>ساختمان ابن سینا در دانشگاه صنعتی شریف در سال ۱۳۵۴</p> <p>دانشکده مدیریت دانشگاه تهران</p> <p>ساختمان سازمان میراث فرهنگی، صنایع دستی و گردشگری (مرکز صنایع دستی پیشین)، کامل شده در سال ۱۳۶۳</p> <p>ساختمان سفارت ایران در پکن (کامل شده در سال ۱۳۶۲)</p>	<p>حسین امانت (زاده ۱۳۲۱ خورشیدی) طراح و معمار ایرانی مقیم کشور کانادا است.</p> <p>معروف‌ترین اثر حسین امانت برج آزادی است که در شهر تهران قرار دارد و به عنوان «نماد پایتخت» شناخته می‌شود. با نگاهی دقیق به معماری معاصر و نسل‌های مختلف می‌توان نمونه‌هایی برتر را مشاهده نمود. یکی از معمارانی که طراحی‌های خود را با مضمون معماری ایرانی طراحی می‌کند حسین امانت است. امانت دانش‌آموخته دانشکده هنرهای زیبا دانشگاه تهران می‌باشد. طرح‌های او را بیشتر به دلیل پیوند معماری کلاسیک غربی با روح معماری شرقی می‌</p>	<p>+ توجه به حقیقت، جوهره و عمق فرهنگ ایران در طراحی</p> <p>+ علاقه‌ی بسیار زیاد به فرهنگ و سنن ایران</p> <p>+ دارای ایده‌های بسیار نافذ و جذاب با توجه به کل تاریخ ایران در تمام دوره‌ها و تلفیق آن با ایران مدرن</p> <p>+ توجه به محورهای بصری، فواصل و هندسه‌ی سایت پلان در طراحی</p> <p>+ ظهور فرم و نقوش ایرانی-اسلامی و اصول باغسازی ایرانی در طراحی</p> <p>+ تلفیق قوس جناقی (معماری اسلامی) با قوس گهواره‌ای (معماری قبل از اسلام) در برج آزادی</p> <p>+ ایجاد فضای پرتحرک، عمومی و پویا در طراحی</p>

نام	برخی آثار	معرفی کلی	اندیشه ها، تفکرات و ویژگی آثار
		<p>شناسند. تزئین ساختمان با استفاده از سنگ از دیگر مشخصه های معماری حسین امانت می باشد (میرگذار لنگرودی و صیادی، ۱۳۹۶)</p>	
<p>ایروانیان، مهرداد (تاکنون - ۱۳۳۶)</p> 	<p>فعالیت های او متمرکز بر طراحی ساختمان ها و منظره نگاری بوده و از جمله ی آن ها می توان به پارک باغ بلند، منظره شهری دروازه قرآن، ساختمان اداره گاز استان فارس، خانه های مسکونی ۱۸-۱، ساختمان اتاق بازرگانی، موزه ی تار و پود و مجموعه رستوران هفت خوان اشاره کرد.</p>	<p>مهرداد ایروانیان متولد ۱۳۳۶ در شهر شیراز، معمار، شهرساز، مجسمه ساز و نقاش ایرانی، فارغ التحصیل رشته معماری از دانشگاه یو اس ال آمریکا است. وی با به کارگیری روش های مختلف و همه جانبه ی طراحی، وجوه مختلف هنر و معماری را می کاود. او به نوعی جلودار طراحی منظر و معماری صنعتی در ایران است و همین دلیل شهرت ایروانیان است. آثار او به واسطه ی کانسپت های منحصر به فرد و مونتاژهای قابل خوانش و اندیشمندانه شناخته شده اند. او با برگزاری نمایشگاه طرح های مفهومی معماری کار خود را در دهه ی ۱۳۷۰ آغاز کرد (مجله مجازی معماری معاصر ایران، ۱۳۹۸).</p>	<p>+ معماری روایت گر و زمینه گرا + حضور خلاقیت طراحی و همزمان در کنار اندیشه های فلسفی در آثار او + آثاری به صورت تعقلی یا ناخودآگاه به صورت ابهام برانگیز و استعاری + خلق آثاری از لحاظ زیباشناسی در مرز بین معماری و هنرهای تجسمی + او معتقد است که معماری مثل صحنه و تصادف است که هر مخاطبی برداشت خودش را از آن دارد.</p>
<p>بانی مسعود، امیر (تاکنون - ۱۳۴۶)</p> 	<p>تاریخ معماری غرب: از عهد باستان تا مکتب شیکاگو پست مدرنیته و معماری: بررسی جریان های فکری و معماری معاصر غرب معماری معاصر ایران در تکاپوی بین سنت و مدرنیته معماری غرب: ریشه ها باغهای تاریخی تبریز نظریه های معماری: چهارده نویسنده کلیدی</p>	<p>امیر بانی مسعود در سال ۱۳۴۶ در ارومیه متولد شد. دانش - آموخته معماری در دانشگاه آزاد اسلامی تبریز و دانشگاه مگیل در مونترال کانادا است. او بین سالهای ۱۳۷۶ و ۱۳۹۷ عضو هیأت علمی دانشگاه آزاد تبریز و استاد مدعو در چندین دانشگاه در سراسر ایران بود. تاکنون چندین کتاب در زمینه معماری به زبانهای فارسی و انگلیسی تألیف نموده است. او بیشتر به بررسی آثار معماران</p>	<p>+ اعتقاد به بی تفکر و بی تأمل پنداشتن تقلیق صرف اصول سنت با اندیشه های ورود یافته از مبانی مدرن غرب به منظور تقدس بخشیدن به آنچه در ابتدا ناپسند می نمود + اعتقاد به استقرار معماری مدرن ایرانی در بین فضای خالی لایه های اجتماعی و فرهنگی که ویژگی معلق بودن آن را می رساند. + اعتقاد به تخریب جریان نواندیشی و نوسازی به علت تحمیل ایدئولوژی ها در قالب فرهنگ، تاریخ، هنر و شعر.</p>

نام	برخی آثار	معرفی کلی	اندیشه‌ها، تفکرات و ویژگی آثار
	از باستان تاکنون معماری معاصر در ایران: از ۱۳۰۴ تاکنون	معاصر و نگارش کتاب در این زمینه و تالیفات پرداخته است. (شبکه‌ی اطلاع‌رسانی معماری معاصر ایران، ۱۳۹۹)	+ نگاه نقادانه به تاریخ‌گرایی، هویت اصیل، بوم‌گرایی فرهنگی
جودت، محمدرضا (تاکنون - ۱۳۱۸)	جودت همزمان در دفتر طراحی خود با عنوان «جودت و همکاران» آثار بسیاری از خود به جای گذاشته‌است که از آن جمله می‌توان به طراحی دانشکده پزشکی و پیراپزشکی سمنان، طراحی دانشکده پزشکی سندج و مجتمع‌های مسکونی مختلف در تهران یاد کرد.	محمدرضا جودت متولد سال ۱۳۱۸ اردیبهل است. در شش سالگی به همراه خانواده به تهران مهاجرت می‌کند و دوران تحصیلات ابتدایی و متوسطه را در تهران می گذراند. او در سال ۱۳۴۰ در دانشکده هنرهای زیبا رشته نقاشی را ناتمام رها کرده و وارد رشته معماری و شهرسازی دانشگاه شهید بهشتی (ملی سابق) می‌شود. محمدرضا جودت عضو هیأت علمی دانشکده معماری و شهرسازی دانشگاه شهید بهشتی، صاحب امتیاز و مدیرمسئول فصلنامه معماری ایران (ما) و مدیرعامل شرکت مهندسی مشاور جودت و همکاران بوده است. جودت ابتدا در رشته نقاشی دانشکده هنرهای زیبای دانشگاه تهران پذیرفته شد، اما سپس در سال ۱۳۴۰ تحصیل در نقاشی را رها کرد و برای تحصیل در رشته معماری وارد دانشگاه شهید بهشتی (ملی سابق) شد. پس از فارغ‌التحصیلی هم در همان دانشگاه به عنوان عضو هیئت علمی شروع به کار کرد و تا بازنشستگی در همان‌جا ماند (شبکه‌ی معماری معاصر ایران، ۱۳۹۹).	+ ایجاد شور تازه نسبت به فضای پیوسته به واسطه زیباشناسی فلسفی و ایجاد دگرگونی در زمینه‌ی فرهنگی + تاکید به کاوش در انگیزه‌ها و علل اختلافات نامتعارف، انحراف‌ها، مفصل‌بندی‌هایی که فضا با مصالح و فرم یافته است. + قائل بر اهمیت دستیابی به معماری سلسله‌مراتبی، همگن، کثرت‌گرا و تفکیک‌شده. + ایجاد مکاشفه در رابطه‌ی رازآمیز بین اشکال تیره و روشن + پیروی سطوح از این نوع نظم معنوی + مفصل‌بندی گستره‌ی تصویر با قطعات صریح + دستیابی به بیان صریح چارچوب شخصی به واسطه‌ی چند سطح محدود و بافت صریح + بیان کلیت‌ها با تبدیل شکل بندی‌هایی از فرم به صورت بافت گسترش‌یافته + توجه به رابطه‌ی نامعین بین فضا و حجم به عنوان رابطه‌ی گنگ بین جامدات و خلاء + طراحی مبتنی بر وضوح و انضباط با شفافیت ساختاری و تکنیک ساده و سراسر بر پایه‌ی قوانین علمی جهان
دانشمیر، رضا (تاکنون - ۱۳۴۳)	پردیس سینمایی ملت مکان: تهران - بزرگراه نیایش - مساحت: ۱۵۰۰۰ متر مربع مسجد ولیعصر مکان:	رضا دانشمیر متولد ۱۳۴۳ در کرمانشاه و از معماران نسل سوم و معاصر ایران است که آثار درخشانی در کارنامه‌ی خود دارد این پژوهش سعی	+ توجه به پیوند تکنیک و تفکر معماری نوین با سایت و شرایط زمین + توجه به موانع، پتانسیل‌ها، سازمان‌دهی فضایی و الگوی توسعه



نام	برخی آثار	معرفی کلی	اندیشه‌ها، تفکرات و ویژگی آثار
	<p>تهران - چهارراه ولیعصر - مساحت: ۲۲۰۰۰ متر مربع برج اداری - تجاری جام مکان: تهران - خیابان شریعتی - مساحت: ۶۴۰۰۰ متر مربع دپارتمان تجاری اطلس مکان: تهران - مساحت: ۱۲۷۰۰ متر مربع - مالک: شرکت اطلس داران و شرکا مجموعه چند عملکردی باغ نور مکان: تهران - مساحت: ۱۰۰۰۰۰ مترمربع مالک: توسعه فضای فرهنگی شهرداری تهران</p>	<p>کرده تا سه اثر شاخص وی شامل پردیس سینمایی پارک ملت، مسجد ولی عصر و ساختمان اداری پل رومی، مورد بررسی تحلیلی توصیفی قرار دهد و آن‌ها را با نظریه‌های جهانی در باب روش‌های طراحی تطبیق بدهد تا روش‌های مورد استفاده شده معمار در باب طراحی مشخص شود و در صورت وجود الگو برای طراحی‌های وی، آن الگو به عنوان روش مورد استفاده‌ی معمار در طرح‌هایش مشخص شود. با مطالعات انجام شده به نظر می‌رسد رضا دانشمیر از روش‌های مختلفی در طراحی‌ها خود بهره می‌برد اما استفاده از روش برنامه محور در هر سه اثر مورد مطالعه در این پژوهش محسوس است و شاید بتوان آن را به عنوان یک الگوی در طراحی‌های وی مورد توجه قرار داد و همچنین با بررسی دو اثر پردیس سینمایی و مسجد ولی عصر، می‌توان گفت وی نگاه ویژه‌ای به سیالیت در آثار خود دارد (آل یاسین، ۱۳۹۴).</p>	<p>پروژه + تمرکز در سازه، فرم همگام با مطالعات ساختاری براساس کاربری پروژه + تفکر زنجیره وار در فرآیند طرح و پیوند تمامی شاخه‌های مطالعات طرح در یک بدنه‌ی مشترک + کار روی ساختارهای نامعین در جهانی با پدیده‌های قابل تغییر در گرو پویایی و تکاپوی زیاد + خلق طرح ماندگار به واسطه‌ی ایجاد ساختار انعطاف پذیر + ایجاد تنوع به واسطه‌ی بیان غیر قطعی و مبهم با تغییر پارامترها و ارزش‌های ثابت و پایدار که قابل پیش بینی اند</p>
 <p>دبیا، داراب (تاکنون - ۱۳۲۰)</p>	<p>طرح ساختمان‌های فرهنگستان‌های جمهوری اسلامی (۱۳۲۳) طراحی ساختمان‌های مسکونی و ادارات دولتی از مهم‌ترین طرح‌های وی کار با مهندسین مشاور بزرگ در غالب همکاری مانند آتک</p>	<p>داراب دبیا معمار و شهرساز ایرانی در سال ۱۳۲۰ متولد شد. او مدرک دکتری خود را از دانشگاه لیژ بلژیک در سال ۱۳۴۸ دریافت نمود. وی عضو هیئت علمی دانشگاه هنرهای زیبا و از اساتید مدعو دانشکده هنرهای زیبا پاریس، هارواردو ام آی تی می‌باشد. او همچنین عضو شورای راهبردی کنگره بین‌المللی</p>	<p>+ احیای فرهنگ معماری گذشته با جستجوی هویت جدید معماری ایرانی + اعتقاد به ارزشمندی بیان مفاهیم جدید در قالب و زبانی که ریشه در گذشته دارد. + عدم تکرار معماری و بیان آن به شیوه‌ی نوین + توجه به ریشه‌های فرهنگی و معنوی + طراحی منطبق با فرهنگ، زمان،</p>

نام	برخی آثار	معرفی کلی	اندیشه‌ها، تفکرات و ویژگی آثار
	اشاره نمود.	بازسازی شهرهای تخریب شده جنگ در سال ۱۳۷۰، عضو شورای تخصصی شهرداری تهران از سال ۱۳۷۶ تا ۱۳۸۰، عضو گروه معماری و شهرسازی مرکز بین‌المللی گفت و گوی تمدن‌ها از سال ۱۳۷۹ تا ۱۳۸۲ و عضو منتخب داوران جایزه اقاخان در ژنو به سال ۱۳۸۰ می‌باشد. از آثار برجسته او می‌توان به سفارت ایران در برلین اشاره کرد که به دلیل پیوند میراث فرهنگی با معماری معاصر در کتاب دانشگاه برلین به عنوان اثر برگزیده انتخاب شده است. مرکز اسناد جمهوری اسلامی ایران، بانک مسکن کرمان و مجتمع فرهنگی تفریحی خدماتی پاسارگاد، از دیگر آثار مطرح این معمار می‌باشد. معماری معاصر ایران، خانه‌های سنتی اصفهان، معماری مساجد معاصر کشورهای اسلامی و اصول طراحی معماری از کتاب‌های نوشته شده توسط این معمار هستند. او هم چنین نمایشگاه‌های گوناگونی در زمینه نقاشی، عکاسی و طراحی در داخل و خارج از ایران داشته است. (رسانه معماری و دیجیتال مارکتینگ ایران، ۱۴۰۱).	محیط، هویت ایرانی، درون‌گرایی، انعکاس، پیوند با طبیعت، هندسه، شفافیت، تداوم، راز و ابهام، تعادل موزون، توازن حساس. + پیوند تمدن امروزی بشر با میراث فرهنگی - هنری در پدید آوردن کالبد و ساختار + بررسی برخورد های تمثیلی مخاطبان فضا در جهت درک مفهوم ابعاد فرهنگی و نمادین معماری راستین + شکل‌گیری فضاها و پوشش‌های اقلیمی با توجه به استحکام و متانت در معماری در راستای هویت بخشی و برقراری شکلی فضایی و منعطف
سیحون، هوشنگ (۱۳۹۳-۱۳۹۹)	آرامگاه نادرشاه در مشهد آرامگاه کمال‌الملک در نیشابور آرامگاه بوعلی‌سینا در همدان (۱۳۳۰) آرامگاه خیام در نیشابور	هوشنگ سیحون (زاده ۳۱ مرداد ۱۲۹۹ در تهران - درگذشته ۵ خرداد ۱۳۹۳ در ونکوور کانادا) معمار، طراح، نقاش و تندیس‌ساز سرشناس و نامدار اهل ایران بود. وی استاد معماری و رئیس پیشین	+ چیره دستی و طراحی با شخصیتی ویژه در مقبره سازی + اعتقاد به شناخت معماری غرب به عنوان یکی از راه‌های تحول معماری معاصر + عدم تقلید ظاهری و بی‌اساس از معماری غرب

نام	برخی آثار	معرفی کلی	اندیشه ها، تفکرات و ویژگی آثار
	<p>(۱۳۳۸)</p> <p>بازسازی و طراحی آرامگاه فردوسی در طوس بر پایه طرح پیشین، در سال ۱۳۴۷</p> <p>مقبره عباس میرزا و بعضی دولتمردان قاجار</p> <p>ساختمان بانک سپه در میدان توپخانه تهران</p> <p>بنای موزه توس (۱۳۴۷)</p> <p>مرکز فرهنگی یزد</p> <p>آرامگاه احمد نی ریزی</p>	<p>پردیس هنرهای زیبای دانشگاه تهران بود.</p> <p>معماری نوین ایران موسوم به شبه مدرنیسم ایرانی از سال ۱۳۰۴ شمسی توسط معماران خارجی و تحت تاثیر معماری نئوکلاسیسم اروپا به دستور رضاخان آغاز و توسط نسل اول معماران ایرانی تحصیل کرده و در فرنگ و از مجرای کارها و اندیشه های جریان ساز اروپا از جمله سبک بین الملل و مدرسه باهاوس دنبال شد در نسل دوم معماران از جمله هوشنگ سیحون تلاش هایی در جهت احیای هویت فرهنگی در معماری ایران که با آغاز جریان مدرنیسم فراموش شده بود آغاز کردند (شاکری و همکاران، ۱۳۹۱).</p>	<p>+ توجه به سنن و شئون ملی</p> <p>+ توجه به جغرافیای ایران در طراحی</p> <p>+ اعتقاد به وجود دلیل مشخص در کوچکترین خط و نقطه در طراحی</p> <p>+ هدف قراردادن سادگی و بی تکلفی</p> <p>+ توجه به تناسبات و احجام در خلق زیبایی تا توجه به تزئینات</p> <p>+ توجه به خوانایی نقشه</p> <p>+ توجه به خواص هندسی و نمادین</p>
 <p>شیردل، بهرام (تاکنون - ۱۳۳۰)</p>	<p>طراحی شهری در متاپولیس در لس-آنجلس (۱۹۸۷)</p> <p>کتابخانه اسکندریه مصر (۱۹۸۹)</p> <p>موزه ملی اسکاتلند (۱۹۹۰)</p> <p>میدان ژاک کارتیه (۱۹۹۰)</p> <p>موزه ملی آب ایران در تهران در سال ۱۳۷۴</p> <p>ترمینال مسافری فرودگاه بین المللی امام خمینی در تهران در سال ۱۳۷۴</p> <p>کتابخانه ملی شورای شهر کانسای-کان در ژاپن در سال ۱۳۷۵ که دیپلم افتخار دریافت کرد.</p> <p>ساختمان مرکزی بانک توسعه صادرات ایران در</p>	<p>بهرام شیردل (متولد ۱۳۳۰ خورشیدی) معمار برجسته ایرانی است. بهرام شیردل فعالیت حرفه ای خود را در سال ۱۹۸۷ با تأسیس آکس رو نو (AKS Runo) با همکاری اندرو زاگو و بعدها با تأسیس شیردل زاگو کپینس (Shirdel Zago Kipnis) با همکاری اندرو زاگو و جفری کپینس در لس آنجلس آغاز کرد. در سال های ۹۳ تا ۹۶ میلادی در سمت مدیر برنامه تحصیلات تکمیلی طراحی در مدرسه معماری انجمن معماری لندن مشغول فعالیت بود.</p> <p>سبک معماری بهرام شیردل در سبک فولدینگ می باشد (دستوار و احدی، ۱۳۹۵).</p>	<p>+ توجه به عنصر آب در طراحی و توجه به زیبایی شناسی آب، با طراحی مفهومی متعلق به فرهنگ سرزمین ایران</p> <p>+ او معتقد است معماری تنها ایدئولوژی نیست و با دخالت افکار شکل می گیرد.</p> <p>+ او معتقد است که شیوه ی کارش یک سبک نیست و کارش لبه ندارد.</p> <p>+ به دنبال قابل انعطاف کردن فضاها به گونه ای که جوابگوی تفاوت های بی شمار باشد.</p> <p>+ او معتقد است تنها چیزی زیباست که نو و تازه باشد و آنچه به عادت زیبا آنگاشته می شود به گونه ای از تنبلی فرهنگی و فکری نشأت گرفته است.</p>

نام	برخی آثار	معرفی کلی	اندیشه‌ها، تفکرات و ویژگی آثار
	تهران در سال ۱۳۷۶ که توانست رتبه اول را کسب کند. طرح توسعه مجموعه حرم حضرت معصومه در قم در سال ۱۳۷۸		
<p>صارمی، علی اکبر (۱۳۲۲-۱۳۹۵)</p> 	<p>-ویلاي صارمی، نوشهر، ۱۳۵۲ -خانه افشار، زعفرانیه، تهران، ۱۳۵۳-۱۳۵۵ -ساختمان سفارت جمهوری اسلامی ایران در الجزایر، ۱۳۸۱ -ساختمان سفارت جمهوری اسلامی ایران در تیرانا آلبانی، ۱۳۸۱-۱۳۸۳ -تالار شهر کرمانشاه (تالار انتظار)، ۱۳۸۷-۱۳۸۳ -آمفی تئاتر انستیتو پاستور، تهران، تجیر ۱۳۶۷ -هنرستان هنرهای زیبا پسران کرج، کرج ۱۳۷۴ -خانه جلفا، اصفهان -سفارت جمهوری اسلامی ایران در آلبانی، تجیر ۱۳۷۹ -ساختمان تجاری و اداری برج بلور، تبریز، تجیر ۱۳۸۰ -مجموعه تجاری و فرهنگی و شورای شهر مشهد، تجیر ۱۳۸۳ -مجموعه نمایشگاهی و اداری، کیش، تجیر ۱۳۸۴</p>	<p>علی اکبر صارمی متولد ۱۳۲۲ و درگذشت ۱۳۹۵، از جمله معماران ارزشمندی است که هم در حوزه ی تئوری معماری و هم در حیطه ی طراحی معماری فعالیت می کند. سبک وی در معماری پست مدرن است. صارمی را در نگاه کلی می توان معماری از نسل دوم معماران بعد از سال ۱۳۰۰، ارزیابی کرد؛ او دارای سبک معماری مدرن، تفکر مدرن می باشد. صارمی هنوز هم نوع نگاه ساده و صادقانه خود را به مقوله خلاقیت معماری بعد از بیش از ۳۰ سال فعالیت حرفه ای به خوبی و به صورتی پویا حفظ کرده است. «خانه افشار» شاهکار یک عمر معماری او می باشد که تحت تأثیر نهضت «دستیل» آن را طراحی کرده است (درزلو و احدی، ۱۳۹۵).</p>	<p>+ او معتقد است معماری نیازمند خلق و کشف فضاهای جدید است. +توجه به تداعی خاطرات و سنت های گذشته درعین پانهادن بر سرزمین سخت تکاپو و تلاش در عرصه های نو و جدید + هم سو شدن با جریان های معماری معاصر در عین فهم اندیشه های او ریشه در بی زمانی مفاهیم معماری سنتی ایران + صارمی معتقد است که روح سنت است که می تواند الهام بخش باشد نه شکل آن + الهام گرفتن از آثار تاریخی و باستانی در حکم روح زنده و پایدار درون آنها در معماری معاصر نه فقط در حکم ظاهر + دیدگاهی مشتمل بر ذات فرم و فضاهای معمارانه و عدم جدایی فرم از محتوا (هنر قائم به ذات خویش)</p>
<p>طاهرزاده بهزاد، کریم</p>	<p>تئاتر شیر و خورشید در مشهد (بین سال های ۱۳۱۳-۱۳۰۸)</p>	<p>کریم طاهرزاده بهزاد متولد ۱۳۶۷ و درگذشته ۱۳۴۲، از معماران معاصر ایران است</p>	<p>+ توجه به تقارن و سادگی + توجه به یادگیری فن معماری + رعایت کردن حفظ صحت</p>

اندیشه‌ها، تفکرات و ویژگی آثار	معرفی کلی	برخی آثار	نام
<p>+ اعتقاد به طراحی براساس حس و متانت + توجه به قواعد و شرایط ساخت</p>	<p>که در جوانی برای تحصیل به عثمانی و آلمان رفت مدتی نیز در برلین آتلیه معماری داشت سپس به ایران بازگشت و یخدمات عمرانی پرداخت در عمران شهر مشهد در ساختمان آرامگاه فردوسی و در امور ساختمانی و فنی راه آهن خدماتی انجام شد برخی مقالات نیز به قلم او در مجلات و روزنامه‌ها انتشار یافته است (مومنی و همکاران، ۱۳۹۲).</p>	<p>دانشگاه جنگ در تهران (۱۳۱۴) آرامگاه فردوسی (بین سال‌های ۱۳۱۳-۱۳۰۷) هنرستان راه آهن در تهران (بین سال‌های ۱۳۲۰-۱۳۱۹) دبیرستان شاهرضا در مشهد (۱۳۱۰)</p>	<p>(۱۳۴۲-۱۲۶۷)</p> 
<p>+ پیوند ژرف آثار با ریشه‌های فرهنگی کشور در جستجوی هویت فرهنگی + خلق آثار هنری به عنوان رویدادی نو و فراتر از مرزهای شناخته شده در زمان خود + دغدغه‌ی بوم‌گرایی و تاریخ‌گرایی + آثار او یادآور مفاهیم و فرم‌های آشنای ایرانی + شناخت و توجه به حساسیت‌های محیطی و زندگی اجتماعی + معماری در خدمت جامعه و مردم با دیدگاه انسان‌گرا + رعایت ریتم و تداوم در محوطه‌سازی + تلطیف روح و روان در حین حرکت در معماری منظر + ایجاد فضاهای جمعی و فردی متنوع</p>	<p>کامران طباطبایی دیبا، یکی از شخصیت‌های متخصص، حاذق و مؤثر معماری معاصر کشور ما به حساب می‌آید. وی در تاریخ ۱۴ اسفند ۱۳۱۵ در شهر تهران متولد شد. او معمار، شهرساز، نقاش و معمار مدرنیست ایرانی مقیم اسپانیا و فرانسه است. هم‌زمان با مدرنیسمیون ایران در دوران پهلوی طراح و معمار مجموعه‌های مهمی بوده است. وی در سال ۱۳۳۵ تحصیل در رشته معماری در دانشگاه هاورارد در شهر واشینگتن، دی.سی. را آغاز کرد. وی در زمان تحصیل، با مراجعه به کتابخانه کنگره آمریکا، به دانش خود در زمینه‌های فلسفه و روان‌شناسی افزود. در سال ۱۳۴۳ دانش آموخته این رشته شد و پس از آن تحصیلات تکمیلی را در رشته جامعه‌شناسی ادامه داد. (مجله مجازی استوار سازان ایران، ۱۳۹۹)</p>	<p>موزه هنرهای معاصر تهران، ۱۳۵۶ فرهنگسرای نیاوران، ۱۳۵۶ فرهنگسرای دانشجو (شفق)، ۱۳۴۸ پارک و فرهنگسرای شفق، ۱۳۴۸ دفتر مخصوص شهپانو فرح پهلوی (پژوهشگاه دانش‌های بنیادی)، ۱۳۵۴ منزل مسکونی پرویز تناولی نمازخانه در محوطه موزه فرش ایران دانشگاه جندی‌شاپور (دانشگاه شهید چمران اهواز) شهر جدید شوشتر استراحتگاه ساحلی کارکنان شرکت نفت محمود آباد، ۱۳۵۱ طرح مرکز ای.تی.آی، ۱۳۸۳</p>	<p>طباطبایی دیبا، کامران (تاکنون-۱۳۱۵)</p> 
<p>+ فرمانفرمایان پدر مهندسیین مشاور ایران است و همزمان با در نظر گرفتن بستر اجتماعی و تکنولوژی</p>	<p>عبدالعزیز فرمانفرمایان (۱۲۹۹ - ۳۱ خرداد ۱۳۹۲، پالما ده مایورکا، اسپانیا) معمار</p>	<p>استادیوم ورزشی آزادی ساختمان‌های شرکت نفت</p>	<p>فرمانفرمایان، عبدالعزیز</p>

اندیشه ها، تفکرات و ویژگی آثار	معرفی کلی	برخی آثار	نام
<p>زمانه، همواره به ساخت می اندیشد. + توجه به مقتضیات، امکانات و محدودیت های زمان و مکان + اعتقاد به ضرورت کارکرد بنا و دقت در جزئیات اجرایی + استفاده از مصالح درست به عنوان یک اصل مهم + قرارگیری سازه در بستر فشرده ی خاک + خلق براساس عصر گذر و تحول تکنولوژی ساخت از تکنولوژی سنتی به مدرن دانست. + توجه به زیبایی فضای داخلی در عین پاسخگویی به تاسیسات داخلی + برداشت مفاهیم ایرانی به طور صوری و خلق آن با پوششی مدرن</p>	<p>معاصر ایرانی، استاد دانشگاه تهران و از بنیان گذاران نظام مهندسی جدید در ایران بود. فرمانفرمایان با سبک بین المللی معماری کشورهای پیشرفته را در ایران طرح کرد . نتیجه کار او ایجاد ابنیه ای بود کارکردی ، اقتصادی و برخوردار از صداقت و سادگی است (برجسته، ۱۳۹۶). دیدگاه های تاریخ گرایانه عبدالعزیز فرمانفرمایان، بر روی ساختار فضایی و کالبدی موزه فرش تأثیرات متعددی داشته است. این تأثیرات همزمان با شروع معماری مدرن و آشنایی معماران پیشگام نسل دوم از جمله عبدالعزیز فرمانفرمایان با اصول اساسی این سبک معماری بوده است (عطاریان و همکاران، ۱۳۹۲).</p>	<p>کتابخانه اختصاصی کاخ نیاوران مسجد دانشگاه تهران طرح ساختمان راکتور اتمی دانشگاه تهران ساختمان وزارت کشاورزی پایوبن ایران در اکسپو ۶۷ مونترال، کانادا ساختمان وزارت کار ساختمان بانک اعتبارات ایران ساختمان پست و تلگراف و تلفن فرودگاه مهرآباد طرح اولیه فرودگاه جدید امام خمینی تهیه طرح جامع شهر تهران برج های دوقلوی سامان برج های ونک پارک ساختمان بورس دانشکده دامپزشکی کاخ مادر سعد آباد کاخ نیاوران ساختمان اداری صدا و سیما موزه فرش تهران</p>	<p>(۱۳۹۲-۱۳۹۹) </p>
<p>+ معماری مدرن با عشق به تاریخ و پیشینه ی فرهنگی ایران + دوری از سطحی نگری و برداشت فرمال و ظاهری از تاریخ + خلق طرح اروپایی و تلفیق آن با نماد و نشانه های معماری دوران ساسانی و هخامنشی ایران دسته بندی طراحی بنا به دو رابطه ی ظاهری و حقیقی با معماری ایران + رابطه ی حقیقی شامل روح ایرانی و مناسب با شرایط محلی + بروز رابطه ی ظاهری در عناصر نئوکلاسیک (سبک ملی رضاشاهی) در طراحی بناهای حکومتی</p>	<p>محسن فروغی متولد ۲۳ اردیبهشت ۱۲۸۶ در تهران - درگذشته ۱۴ مهر ۱۳۶۲ در تهران، معمار ایرانی، استاد معماری و رئیس دانشکده هنرهای زیبای دانشگاه تهران بود. وی دومین فرزند محمدعلی فروغی (ذکاء الملک) ادیب و سیاستمدار ایران بود. پس از تحصیلات مقدماتی به دارالمعلمین مرکزی که عمومی او ابوالحسن فروغی تاسیس کرده بود وارد شد و هفت</p>	<p>از مهم ترین آثار او می توان به دانشکده حقوق دانشگاه تهران (با همکاری ماکسیم سیرو)، ساختمان وزارت دارایی، آرامگاه باباطاهر همدان ، آرامگاه سعدی (سعدیه) (با همکاری علی صادق)، آرامگاه رضاشاه، کاخ نیاوران و همچنین شعبه های بانک ملی ایران در شهرهای شیراز، اصفهان، تبریز و بازار</p>	<p>فروغی، محسن (۱۳۶۲-۱۲۸۶) </p>

نام	برخی آثار	معرفی کلی	اندیشه ها، تفکرات و ویژگی آثار
	<p>تهران اشاره کرد. بسیاری از این آثار، از جمله ساختمان های دانشگاه تهران و آرامگاه سعدی امروزه جزو میراث فرهنگی ایران شناخته می شوند. اگر چه نگاه فروغی به معماری نگاهی مدرن بود اما وی با اصول و عناصر معماری ایرانی چون ایوان و کاشی کاری به خوبی آشنایی داشت. این شیوه طراحی به خوبی در ساختمان بانک ملی که تضادی بین مصالح نوین و طراحی داخلی و نمای سنتی است، خودنمایی می کند. او همچنین خانه ها و ویلاهای مسکونی متعددی را در تهران طراحی نمود که در آنها به جای شیوه مرسوم و سنتی تقسیم فضاها در پلان بر اساس میزان عمومی و خصوصی بودن آنها، شیوه مدرن طراحی فضاهای کاربردی را پیاده سازی کرد.</p>	<p>سال در آن مدرسه درس خواند. در اوایل سال ۱۳۰۶ جهت ادامه تحصیل به فرانسه رفت. ابتدا در رشته ریاضیات ثبت نام کرد. سپس وارد مدرسه عالی هنرهای زیبای پاریس "بوزار" شد. او در سال ۱۳۱۶ از دانشسرای عالی ملی هنرهای زیبای پاریس (École des Beaux-Arts) با مدرک درجه یک فارغ التحصیل شد و همان سال به ایران بازگشت. ابتدا در دانشسرای عالی و بعد در دانشکده فنی به تدریس تاریخ هنر و تاریخ معماری پرداخت. وی در سال ۱۳۱۶ در زمره نخستین معماران معاصر ایرانی به استخدام دولت درآمد. محسن فروغی از فارغ التحصیلان مدرسه عالی بوزار یکی از نخستین معماران تحصیل کرده معاصر ایرانی می باشد. بررسی آثار فروغی از جهت استفاده از عناصر کاربردی دو الگو سنتی و مدرن و تلفیق آگاهانه و هوشمندانه این عناصر با یکدیگر، درخور توجه است. در واقع آثار وی نقطه عطفی میان معماری سنتی ایران و معماری مدرن اروپا در دوران پهلوی می باشد (معرفت، ۲۰۱۰) (دشتی و همکاران، ۱۳۹۴).</p>	<p>+ استفاده از مصالح ایرانی سنتی به صورت منطقی + فروغی معتقد است که مصالح در معماری ایران مانند کاشی هم زینت است و هم به عنوان عایق مناسب است که قابلیت شستشو را نیز دارد.</p>
<p>+ توجیه به وجوه انتزاعی و نمادین با استفاده از احجام خالص و سطوح ساده هندسی، و برانگیختن حس مکان به طور موازی + تاکید بر جنبه های استعاری به واسطه ترکیب بندی حجم در شبکه های بتنی پوشیده شده و</p>	<p>متولد سال ۱۳۲۳، معمار و شهرواز. او در سال ۲۹۷۰ در دانشکده معماری دانشگاه رم فارغ التحصیل شد و دو سال بعد فعالیت حرفه ای خود را با سمت استادیاری در دانشکده</p>	<p>تویو ایتو، سرپنتاین گالری، لندن (۲۰۰۲) تویو ایتو، گرین گرین پارک، ژاپن، (۲۰۰۸) موزه مرسدس بنز، دفتر</p>	<p>کاتوزیان، شهاب (تاکنون-۱۳۲۳)</p>

اندیشه ها، تفکرات و ویژگی آثار	معرفی کلی	برخی آثار	نام
<p>قوس های بالا روند در طرح + رهایی از محدودیت های اشیاء اقلیدسی و کاوش در مورد امکانات خود زمین ذر تولید فرم + به وجود آوردن فضاهای بدیع بینابینی به واسطه ی دگردیسی ها، تا شدن ها و شکستگی ها در پروژه + پیدایش فضای فزاینده و برانگیختن حس مکان به واسطه ی کشیدن فضاهای اصلی به داخل زمین و پیوند آن با فضاهای فرعی + ایجاد تداوم فضایی بین شهر و معماری و ارتباط با متن در ترکیب بندی آمیخته ی فضای پر و فضای تهی</p> <p>+ کنش متقابل دوران پیشین و حال با ایجاد دوگانگی چون پر و خالی، نور وسایه، تکرار و تغییر، پیوستگی و گسستگی</p> <p>+ تولید فرم های منحصر به فرد، فضاهایی بدیع با هماهنگی شگفت انگیز محیط مصنوع با طبیعت</p> <p>+ ایجاد هندسه ی پیچیده و منحنی های فضایی به واسطه ی تغییر شکل یافتن و توسعه ی منحنی های مسطح</p>	<p>ی هنرهای زیبای دانشگاه تهران شروع به تدریس نمود. و در سال ۱۹۸۳ در دوره ی تخصصی در رشته ی شهرسازی دانشگاه رم دوره ی تخصصی گذراند و در همان دانشگاه استاد مدعو گردید. او از طریق طرح ها و نوشته هایش آموختن و آموزش را بهم پیوند می دهد. (حسن خانی و جلیله وند، ۱۳۹۸)</p>	<p>معماری یو ان استودیو، اشتوتگارت، (۲۰۰۵)</p> <p>سالن همایش های شهر نارا، ژاپن، (۱۹۹۱)</p>	
<p>+ پرداختن به ابهام و بیان نوآوری و کشف در مفاهیم و شهود معنا</p> <p>+ توجه به معماری گذشته ی ایران از منظر مفاهیم بنیادی و ظرافت های ساختاری</p> <p>+ وفور توجه به اندیش های نوآورانه و الهام از معماری غرب</p> <p>+ عدم ارتباط فضای بیرون و درونی و پیش بینی ناپذیری داخل از خارج ، درک فضای درونی به واسطه ی حضور و کشف</p> <p>+ ایجاد فضای ابهام آمیز و تخیل برانگیز</p> <p>+ نگرستن به معماری به عنوان کارکردی اجتماعی که به شرایط بهره برداری، موقعیت مکانی و مصالح و</p>	<p>ایرج کلانتری در سال ۱۳۱۶ در تهران متولد شد. پس از طی دوره های ابتدایی و متوسطه در دانشکده هنرهای زیبای دانشگاه تهران در رشته معماری به تحصیل ادامه داد و پس از فارغ التحصیل شدن از معماری در همان دانشگاه به تحصیل شهرسازی پرداخت. ایرج کلانتری ، معماری خوانده است چرا که معماری نیز هنر است و او نیز عاشق هنر. حضور در میان هنرمندان او را به وادی ای رهنمون می سازد که آینده او را بر همین اساس رقم میزند. مهندس</p>	<p>مدیریت و طراحی پروژه فرودگاه بین المللی امام خمینی (ره)</p> <p>مدیریت و طراحی دانشگاه بین المللی قزوین امام خمینی (ره)</p> <p>مدیریت و طراحی سفارت ایران در گرجستان</p> <p>طراحی اقامتگاه سفیر ایران در ایروان</p> <p>مجموعه چاپکنار تبریز</p>	<p>کلانتری، ایرج (تاکنون - ۱۳۱۶)</p> 

نام	برخی آثار	معرفی کلی	اندیشه ها، تفکرات و ویژگی آثار
		<p>معمار عنوانی است که اودارد. اما این نام فقط یک عنوان نیست بلکه او حرف و سخن در عرصه معماری بسیار دارد. ایرج کلانتری، در زمینه مهندسی اجتماعی-شهری نیز صاحب نظر است. هر چند در زمینه تألیف باید به آثاری چون تنظیم اصلاحیه قانون نوسازی و عمران شهری و همچنین تهیه و تدوین آیین نامه اجرای حق مرغوبیت گونه شناسی مسکن در مناطق ساحلی خلیج فارس نیز اشاره کرد. شاید عملکردگرایی او در سمینارها، کنفرانس ها و محافل علمی-اجتماعی و نهادهای معماری و شهرسازی و همچنین تدریس در دانشگاه های تهران و آزاد اسلامی، او را از بسیاری متمایز ساخته است (یاری قلی و همکاران، ۱۳۹۴).</p>	<p>فنون و سرمایه ی تخصیص یافته اهمیت می دهد. + او معتقد است که نیازهای انسانی، معماری را مشروط می کند. و معماری حاصل گفتمان میان شرایط موجود و ایده آل ها و نمونه هاست. + او معتقد است معمار طراح محیط انسان هاست که به شرایط مختلف، با نظام ارزشی و ذهنی خود واکنش نشان می دهد. + توجه به سادگی، وحدت و تنوع، نظم ساختاری و فردیت بارز + ایجاد و بروز تصویر حقیق از جامعه ی انسانی با تلفیق نیروهای آزادانه ی فکری و چارچوب مفاهیم و قواعد از پیش تعیین شده به عنوان یک دستاورد فرهنگی در معماری</p>
<p>+ دستیابی به ترکیب خاص معماری سنتی و ایرانی + او معتقد است که اصول، مبانی و الگوهای معماری سنتی ایران معدود است در عین آنکه کثرت، تنوع و پیچیدگی در آن فراوان دیده می شود، که در طول زمان به اشکال مختلف در آمده است. + میرمیران معتقد است معماری ایران استوار بر تعالی مبانی و الگوهای گذشته به نوعی فعالیت هوشمندانه و ماهرانه است تا ایجاد نوع جدیدی از آن + تبیین معماری ایرانی به عنوان معماری شمع انگیز و شاد + توجه به سبکی و شفافیت در راستای ایجاد شور و شمع در فضا + تجلی طرح معماری به عنوان حضور متواضعانه و افقی برگرفته از جهان بینی با وقار و آرام بعد از اسلام در عین حفظ شکوهمندی</p>	<p>سید هادی میرمیران متولد ۱۳۳۳ و درگذشت ۱۳۸۵ در برلین، معمار معاصر ایرانی است که در بیشتر طرح هایش با رویکردی انتزاعی و مفهومی، سنت و عناصر تاریخی معماری ایران را بازتعریف می کند، و به دنبال باز آفرینی مفاهیمی مانند تضاد درون و بیرون، نور، شفافیت و سبکی در شکل معاصر آن در معماری ایران است، او با بیان جدیدی که واجد مولفه های نویی از بومیت است با ادبیاتی جهانی و متعلق به مدرن سخن می گوید (تارودی و همکاران، ۱۳۹۵).</p>	<p>طرح مجتمع مسکونی ایل گلی تبریز- ۱۹۹۳ طرح شهر جدید بهارستان - ۱۹۹۳ مجموعه ورزشی رفسنجان - ۱۹۹۴</p>	<p>میرمیران، سیدهادی (۱۳۳۳-۱۳۸۵)</p> 

در ادامه براساس گردآوری و تبیین اندیشه‌ها، نظرات و تفکرات معماران معاصر ایران، نمودار زیر به طور کلی ارائه گشته است:



شکل ۳. اندیشه های معماران معاصر ایران در معماری آثار فرهنگی (مأخذ: نگارندگان)

تحلیل داده ها و تبیین مدل مفهومی معناگرایانه "معماری کشفی-شهودی"

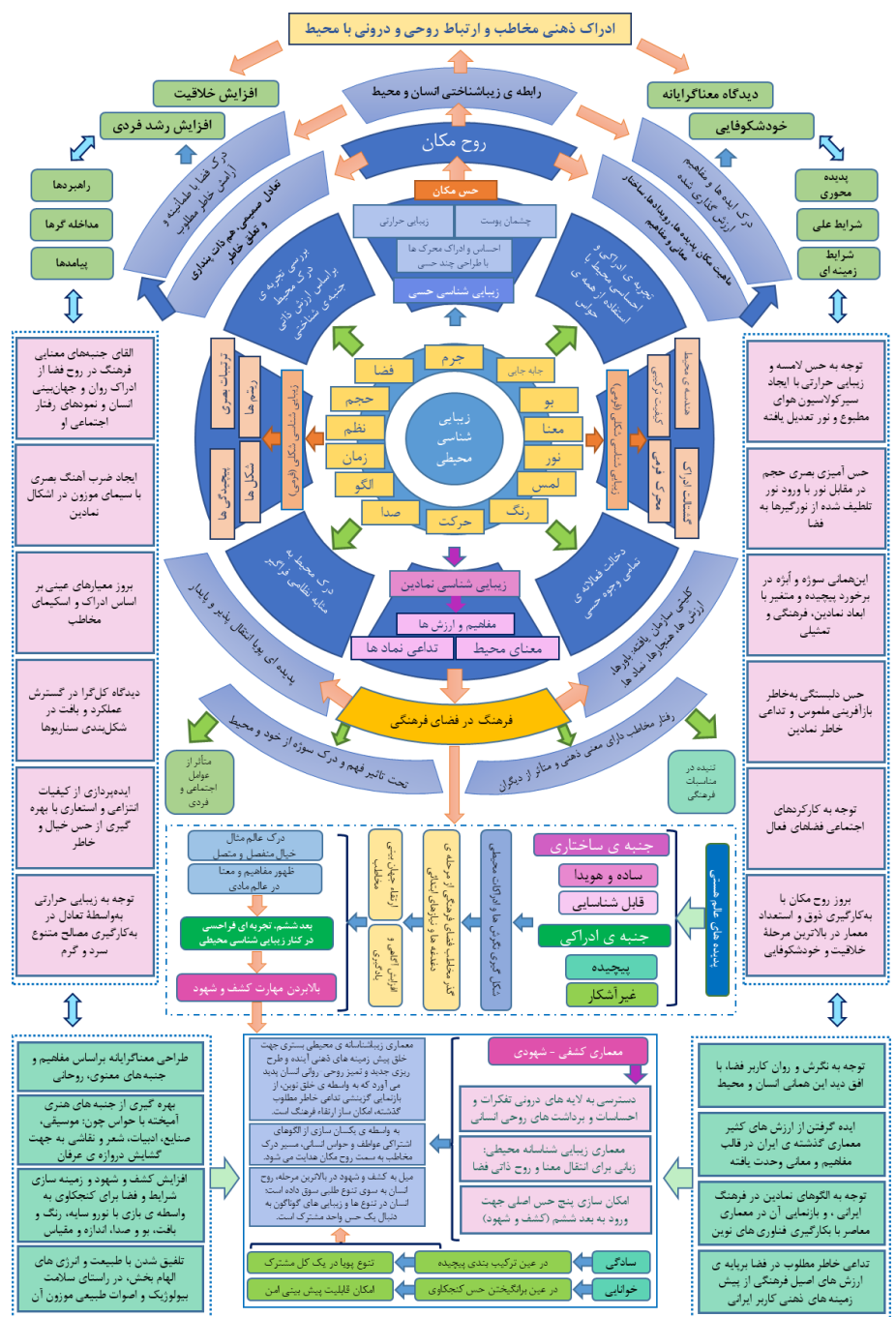
براساس یافته های پژوهش می توان مطرح نمود که معماری ای که براساس ارزش های زیبایی شناسی محیطی شکل گرفته است، دیدار کننده را جذب خود می کند. در واقع به گونه ای تداعی معانی و نمادها را به ذهن مخاطب باید متبادر کند که همواره به این مهم توجه خود را معطوف نموده باشد که مخاطب و سوژه ی فضا صرفاً در دنیای انتزاعی به سر نمی برد و برداشت های روحی او به واسطه ی ارتباط با دنیای اشیاء واقعی است. پس در واقع ابزار ایجاد روح مکان همان عناصر فیزیکی محیط هستند که باید ویژگی های آن ها را براساس احترام حواس انسانی درست در کنار هم تبدیل به فضای محاط کننده ی انسان ساخت نمود تا ایده هایی که در ذات پیکره های عینی مستتر هستند در احساس مخاطب به منصفه ی ظهور برسند. پس می توان گفت همانطور که می دانیم تنها پرداختن به یک لایه ی تک بعدی از زیبایی فرمال نمی تواند پاسخگوی تبادر روح مکان باشد، اما باید گفت در واقع چگونگی استفاده از همان فرم ها، احجام و فضاها در کیفیات ترکیبی بسیار تاثیر گذار خواهد بود. همانطور که به درستی زیبایی شناسی محیطی تلفیق پویایی از بکارگیری تمامی جنبه های حسی است؛ اما باید این مهم را نیز در نظر گرفت که نمی توان زیبایی شناسی در روح مکان را صرفاً به حواس انسانی و حالات درونی او محدود ساخت، بلکه باید توجه داشت که همان جنبه های فیزیکی

هستند که تنها ابزار بیرونی ما برای القای تداعی خاطر مطلوب به مخاطب است. پس همانطور که نباید از آنها گذشت بلکه باید دقت داشت که چگونه از آنها باید استفاده کرد. همانطور که عناصر فیزیکی از جمله شکل‌ها، ریتم‌ها، محرک‌های فرمی، جنس مصالح، هندسه‌ی محیطی، ابعاد، پیچیدگی یا خوانایی، حجم و جرم دقیقاً با رابطه‌ی مستقیم الگوهای رفتاری مخاطب را در فضا تعیین میکند. چگونگی قرارگیری ترکیبات بصری و ترتیبات فرمی، مصالح، ابعاد فرم‌ها در تقابل با سوژه دقیقاً درک محیط را به مثابه نظامی فراگیر امکان‌پذیر می‌سازد، و همان سایه‌می‌اندازد بر چگونگی ادراک سوژه به واسطه‌ی صداهایی که ایجاد می‌شود، رنگ‌هایی که می‌بیند و از هم تمیز می‌دهد، شدت و میزان نوری که وارد فضا می‌شود، و پیچیدگی یا خوانایی که به واسطه‌ی ضرب‌آهنگ‌های حسی و ریتم می‌تواند حرکت سناریوی فضا، و شکل‌گیری کشف و شهود ذهنی را برای او ممکن سازد. این تنوع در محیط‌های عمومی به خصوص فضای فرهنگی بسیار مورد نیاز است. چرا که در فضای فرهنگی مخاطب اهداف والاتری را جستجو می‌کند، و براساس هرم مازلو از نیازهای ابتدائی خود گذر کرده است. چرا که کاربری آثار فرهنگی همواره اهدافی متفاوت با کاربری‌های دیگر را جستجو می‌کنند، و برای ارتقاء سواد، دانش، فرهنگ، حذف هویت و سنت‌ها شکل می‌گیرند. و مهم‌ترین مسئله‌ای که در فضای فرهنگی خود را نشان می‌دهد تعاملات اجتماعی هست که فرد با محیط و با افراد دیگر در لایه‌های اجتماعی و کنش‌های فرهنگی ایجاد می‌کند. در واقع آثار فرهنگی مکانی است که هدف هم‌افزایی، کشف و شهود و کسب دانایی شکل می‌گیرد. مخاطبی که آنجا قرار دارد برای جستجوی نیازهای والاتری آن مکان را برمی‌گزیند. پس می‌توان گفت از آنجایی که کاربری آثار فرهنگی با کاربری چون بیمارستان که مخاطب در آن به دنبال رفع نیازهای اضطراری و پایه‌ای چون کسب سلامتی است بسیار متفاوت است. پس ابعاد زیبایی‌شناسی محیطی در بالاترین درجه که خلاقیت، رشد و شکوفایی به واسطه‌ی کشف و شهود سوژه است در فضای فرهنگی می‌تواند به منصفه‌ی حضور برسد تا به روح مکان نائل آید. در این بین فعالیت و گسترده‌ی درک افراد از محیط زیاد است؛ پس شکل دهی به محیط فرهنگی باید روح و روان فرد را به آرامش برساند تا با ذهن بی‌دغدغه بتواند برای اهداف آن فضا دخالت موثر خود را بروز دهد. چرا که در محیط فرهنگی که حجم تعاملات جمعی و فرهنگی بالاتر است احساس و رفتار مخاطب دارای معنی ذهنی خاص می‌شود و تاثیر گذار بر رفتار دیگر مخاطبان فضا است. پس می‌توان گفت در آثار فرهنگی جنبه‌های تاریخی، سنتی و اجتماعی از جنبه‌های حسی و تداعی خاطر جدا شدنی نیستند. تمرکز بر عقاید، باورها و ارزش‌های ساختاری در زیبایی‌شناسی محیطی در پاسخگویی به نیازها حائز اهمیت است. همچنین مواردی چون ایده‌پردازی از کیفیات انتزاعی و استعاری با بهره‌گیری از حس خیال و خاطر، اهمیت نقش زمان و مکان در بروز

فضای معین و تغییر ابعاد در بستر ریخت‌شناسی می‌تواند در وجود سناریوی حرکتی تعریف شده با دسترسی مناسب و حس آمیزی بصری و حسی حجم در مقابل نور با ورود نور تلطیف شده از نورگیرها اثر بگذارد. همچنین ابداع نوین ترکیب استعاره‌های هویت تاریخی و پدیده‌های دنیای مدرن با الهام از روح مفاهیم گذشته اثر متقابلی در این همانی سوژه و ابژه در برخورد پیچیده و متغیر با ابعاد نمادین فرهنگی و تمثیلی دارد. بروز روح مکان با بکارگیری ذوق و استعداد معمار با توجه به کارکردهای اجتماعی فضای فعال، می‌تواند در مطلوبیت سیرکولاسیون حرارتی و کنترل گرما که خود پاسخگوی حس بساواپی پوست است تاثیر بسازایی قائل شود. سیرکولاسیون حرکتی تعریف شده در ارتباط بین فضای باز و بسته نیز در کنار تجلی انعکاس سراسر است و شفافیت بی‌مرز عناصر فضا می‌تواند دیدگاه همه‌جانبه‌نگری را خلق کند که در تعادل موزون، ریتم، تداوم و یکپارچگی در بستر برای خوانایی عناصر موثر واقع گردد. پس می‌توان گفت این پیچیدگی در عین ایجاز و قابلیت شناسایی و پیش‌بینی ذهن مخاطب و ادراک او را در کشف و شهود تعقیب می‌کند. و اینگونه تمهیداتی چون حذف مزاحمت‌های صوتی و عملکردی در کنار هماهنگی دنیای ذهنی معمار با دنیای بیرونی در عین انطباق با افکار زمان می‌تواند در ایجاد تحرک و پویایی به واسطه‌ی هم‌خوانی عملکردها در مفهوم‌گرایی فرهنگی راهگشا واقع گردد.

بدین جهت می‌توان گفت فضاهای فرهنگی متأثر از مقوله‌های یاد شده، در جهت بالابردن مهارت کشف و شهود که بالاترین مرتبه‌ی نیازهای انسانی می‌باشد، اثرگذار است تا در این جهت بتواند خلاقیت و قوه‌ی ادراک معنایی را از هنر و فرهنگ افزایش دهد. بدین منظور جهان‌بینی مخاطب ارتقاء می‌یابد و این مهم در سایه‌ی درک فضا و مفاهیم ارزش‌گذاری شده با طمأنینه و آرامش خاطر مطلوب صورت می‌گیرد. پس وقتی درک مطلوب به واسطه‌ی حواس اصلی در زیبایی‌شناسی محیطی پاسخ داده شود؛ و حس ناب تداعی خاطر از عوالم بالاتر احساس در مخاطب ایجاد شود، شهود فعال می‌گردد؛ بدین شکل این امر باعث تسهیل در فرآیند دسترسی به لایه‌ی درونی احساس مخاطب در فضا می‌گردد. پس می‌توان گفت در مراتب بعدی دستیابی به مرحله‌ی شهود معانی از خیال امکان‌پذیر می‌شود و منجر به "درک فراحسی" می‌گردد، که می‌توان نتیجه حاصل از درک داده‌های محیطی از روح مکان در آن را "معماری کشفی- شهودی" نام نهاد. در واقع در این نوع رویکرد معمارانه دسترسی به لایه‌های درونی تفکرات و احساسات و برداشت‌های روحی انسانی تسهیل می‌گردد. و به این واسطه معماری زیبایی‌شناسانه محیطی زبانی برای انتقال معنا و روح ذاتی فضا بازتعریف می‌شود که امکان‌سازی پنج حس اصلی جهت ورود به بعد ششم (کشف و شهود) به واسطه‌ی بروز در دستیابی به روح مکان امکان‌پذیر گشته است. در این مسیر تحقق این مهم به مولفه‌های موثر

دیگری چون: توجه به نگرش و روان کاربر فضا، با افق دید این همانی انسان و محیط، تداعی خاطر مطلوب در فضا برپایه‌ی ارزش‌های اصیل فرهنگی از پیش زمینه‌های ذهنی کاربر ایرانی، توجه به الگوهای نمادین در فرهنگ ایرانی، و بازنمایی آن در معماری معاصر با بکارگیری فناوری‌های نوین، ایده گرفتن از ارزش‌های کثیر معماری گذشته‌ی ایران در قالب مفاهیم و معانی وحدت یافته، طراحی معناگرایانه براساس مفاهیم و جنبه‌های معنوی و روحانی، بهره‌گیری از جنبه‌های هنری آمیخته با حواس چون موسیقی، صنایع، ادبیات، شعر و نقاشی به جهت گشایش دروازه‌ی عرفان، افزایش کشف و شهود و زمینه‌سازی شرایط و فضا برای کنجکاوی به واسطه‌ی بازی با نورو سایه، رنگ و بافت، بو و صدا، اندازه و مقیاس، تلفیق شدن با طبیعت و انرژی‌های الهام بخش، در راستای سلامت بیولوژیک و اصوات طبیعی موزون آن، می‌توان اشاره نمود. این مهم می‌تواند نتیجه‌ی نائل آمدن به مرتبه‌ی والای گذر از دغدغه‌های ابتدائی در فضای فرهنگی و کشف محیط و معانی به واسطه‌ی درک زیبایی‌شناسی محیطی باشد و در جهت پاسخگویی به دغدغه‌های معاصران معاصر ایران در خلق آثار فرهنگی معاصر مؤثر واقع گردد. می‌توان گفت میل به کشف و شهود در بالاترین مرحله، روح انسان به سوی تنوع طلبی سوق داده است؛ انسان در تنوع‌ها و زیبایی‌های گوناگون به دنبال یک حس واحد مشترک است. پس سادگی در عین ترکیب بندی پیچیده برای ایجاد تنوع پویا در یک کل مشترک، و خوانایی در عین برانگیختن حس کنجکاوی با امکان قابلیت پیش بینی امن از فضایی ابهام آمیز در عین تبادر احساس هیجان انگیز مطلوب، باعث می‌شود که به واسطه‌ی یکسان سازی از الگوهای اشتراکی عواطف و حواس انسانی، مسیر درک مخاطب به سمت روح مکان هدایت می‌شود. معماری زیباشناسانه‌ی محیطی بستری جهت خلق پیش زمینه‌های ذهنی آینده و طرح ریزی جدید و تمیز روحی-روانی انسان پدید می‌آورد که به واسطه‌ی خلق نوین، از بازنمایی گزینشی تداعی خاطر مطلوب گذشته، در امکان سازی ارتقاء فرهنگ مؤثر واقع گردد. در ادامه نمودار نهایی پژوهش آمده است:



شکل ۵-۳- مدل مفهومی معناگرایانه "معماری کشفی-شهودی"

نتیجه گیری

در این پژوهش به تبیین مدل مفهومی معناگرایانه‌ی "معماری کشفی-شهودی" از واکاوی اندیشه‌ها و نظرات معماران مطرح معاصر ایران در فضای فرهنگی برپایه‌ی بازتاب زیبایی‌شناسی محیطی در روح مکان پرداخته شد. در جمع بندی نهایی میتوان گفت ظرفیت‌های موجود در معماری ایران این فرصت را به خالق آثار معاصر داده است تا با بهره‌گیری از این پشتوانه فرهنگی و هنری به خلق آثار ماندگار بپردازند و از این طریق در معرفی مفاهیم روح مکان در معماری ایران مؤثر باشند. در تبیین معنا و مفهوم معماری و آنچه از این تعبیر در میان جوامع و مکاتب فکری رواج دارد، برای معماری تعاریف متنوعی از عمل و هنری مقدس تا فعالیتی کاملاً مادی و دنیوی بیان شده و این موضوع نه تنها در تعریف که در عمل نیز به منصفه‌ی ظهور رسیده است. بدین منظور مطرح گردید که فضاهای فرهنگی که حجم بالای تعاملات اجتماعی در آن شکل می‌گیرد؛ نه تنها در شکل‌گیری عمده‌ی نگرش‌ها و ادراکات محیطی انسان اثر اصلی را می‌گذارد، بلکه نیازمند آن است که توجه به تمامی وجوه حسی انسان در طراحی آن در نظر گرفته شود تا در سلسله‌مراتبه حس مکان به روح مکان نائل آید. و این مهم در آثار فرهنگی به منصفه‌ی ظهور می‌رسد. معماری به‌عنوان ابزاری پیشرو در خلق آثار ماندگار قطعاً در گسترش فرهنگ، افزایش آگاهی و پاسخگویی به نیازهای معنوی و والای انسانی نقش حائز اهمیتی داشته است. این در حالی است که معماران با ایجاد روح مکان در معماری برای آثار خود در شکل‌گیری این موج نقش به‌سزایی را ایفا می‌کنند بدین منظور میزان بالایی از ترویج فرهنگ، آداب و رسوم و هنر هر سرزمینی جز وظایف معمار و معماری می‌باشد چرا که کاربری فضای فرهنگی از سطح نیازهای ابتدائی و اضطراری و فیزیولوژیک انسان گذر کرده و به منظور پاسخگویی به نیازهای والاتری ساخته می‌شود. در فضای فرهنگی نیاز به افزایش رشد فردی، افزایش خلاقیت، و ارتقاء دیدگاه معناگرایانه و هنرمندانه است که در سایه‌ی خودشکوفایی ذهنی اتفاق می‌افتد. که پس از خلق معیارهای مؤثری که مطرح گردید در تحقق زیبایی‌شناسی محیطی؛ در مراتب بعدی فضای معماری بر روح مکان خود نائل می‌گردد. روح مکان ارتباط با عوالم روحانی و لایه‌های زیرین روح انسان را میتوان ممکن سازد. چرا که شهود از مولفه‌های معناگرایانه به واسطه‌ی تنوع طلبی حسی و کثرت طلبی در جزئیات ساده در عین پیچیدگی، در قالب یک کل وحدت یافته دغدغه‌ی زیبایی‌شناسانه‌ی کاربران است. که در راستای آن کشف و شهود با امکان قابلیت پیش بینی امن در عین حال هیجان‌انگیز، در جهت یکسان‌سازی الگوهای اشتراکی از عواطف و حواس انسانی تاثیر گذار است. که معیارهای مطروحه در تبیین مدلی نوینی از زیبایی‌شناسی محیطی در راستای دستیابی به روح مکان به واسطه‌ی "معماری کشفی-شهودی" در آثار فرهنگی معماری معاصر نقش بسزایی دارد. این مهم می‌تواند نتیجه‌ی نائل آمدن به مرتبه‌ی والای گذر از دغدغه‌های ابتدائی در فضای فرهنگی و کشف محیط و معانی به واسطه‌ی درک زیبایی‌شناسی محیطی باشد و در جهت پاسخگویی به دغدغه‌مندی معماران معاصر ایران در خلق آثار فرهنگی مؤثر واقع گردد. که مراتب بعدی دستیابی به مرحله‌ی شهود معانی از خیال امکان‌پذیر می‌شود و منجر به "درک فراحسی" می‌گردد.

فهرست منابع

منابع فارسی

۱. احمدی ترشیزی، میترا. (۱۳۸۲). جهانی شدن فرهنگ یا فرهنگ جهانی، گزارش گفتگو، شماره ۸، مرکز بین‌المللی گفتگوی تمدن‌ها.
۲. احمدی، فرهاد. (۱۳۸۲). معماری پایدار. آبادی ۴۰ و ۴۱. ص ۹۶ و ۹۷. تهران.
۳. احمدی، فرهاد. (۱۳۸۷). گفتگو با مجله آبادی. ۵۸. ص ۶-۱۹. بهار. تهران.
۴. اعتصام، ایرج. (۱۳۷۰). در گفتگو با نویسنده ی مجله ی آبادی، زمستان، تهران.
۵. اعتصام، ایرج. (۱۳۸۸). نقدی بر معماری معاصر ایران. سخنرانی برگزار شده به مناسبت روز بزرگداشت مقام معمار، پنجم اردیبهشت ماه هشتاد و هشت. خانه ی هنرمندان ایران، تهران.
۶. اعتصام، ایرج. (۱۳۹۴). الف، مصاحبه با ناهید نعیمی. مجله ی ساختمان، شماره ی ۵۱، تیرماه، تهران.
۷. اعتصام، ایرج. (۱۳۹۴). ب، در گفتگو با نویسنده ی وبگاه صما. صدای مهندسی ایران، تهران.
۸. اعتصام، ایرج، فرم‌بینی فراهانی، رضا، اقبالی، سید رحمان. (۱۳۹۲). سیر تحولات فرمی در طراحی معماری بناهای فرهنگی در معماری معاصر ایران. هویت شهر، شماره چهاردهم، سال هفتم، تابستان.
۹. اعتصام، ایرج؛ میرمیران، هادی؛ میرمیران، حمید؛ صائی، فریده. (۱۳۸۹). معماری معاصر ایران ۷۵ سال تجربه بناهای عمومی. انتشارات شرکت طرح و نشر پیام سیما، تهران.
۱۰. آزادی، اسماعیل. (۱۳۸۹). اندیشه معماران معاصر ایران. نشر فرهنگ صبا، چاپ اول، تهران.
۱۱. بانی مسعود، امیر. (۱۳۸۷). پست مدرنیته و معماری: بررسی جریان‌های فکری معماری معاصر غرب (۱۹۶۰-۲۰۰۰)، اصفهان، خاک.
۱۲. بانی مسعود، امیر. (۱۳۹۴). معماری معاصر ایران، نشر هنر و معماری قرن، چاپ ششم، تهران.
۱۳. بانی مسعود، امیر. (۱۳۹۹). معماری معاصر در ایران (از سال ۱۳۰۴ تاکنون)، انتشارات کتابکده کسری، چاپ اول، تهران.
۱۴. برلینت، آرنولد. (۱۹۹۸). زیبایی‌شناسی محیطی، ترجمه جواد علافچی، مجله زیبا شناخت، شماره ۱۶، تهران.
۱۵. بل، سایمون. (۱۹۹۹). منظر: الگو، ادراک و فرآیند، ترجمه دکتر بهناز امین‌زاده، انتشارات دانشگاه تهران، چاپ اول ۱۳۸۲.
۱۶. حسن‌خانی، جلال؛ جلیله‌وند، رامین. (۱۳۹۸). تاریخ شفاهی ساخت و ساز ایران گفتگو با معماران. نشر کتابکده کسری، چاپ دوم، مشهد.
۱۷. حمزه نژاد، مهدی؛ نحی شریف، امیرمسعود؛ عزیزی قمی، هانیه. (۱۳۹۹). بررسی امکان تفسیر و گونه‌شناسی شهرهای ایرانی - اسلامی براساس نظریه روح مکان شولتز (تعریف روح مکان شهرهای

- ایرانی-اسلامی و جستجوی آرمان شهر ایرانی)، نشریه فرهنگ معماری و شهرسازی اسلامی، دانشگاه هنر اسلامی تبریز، سال پنجم، شماره اول، بهار و تابستان.
۱۸. خاوری، فرنگیس؛ رهنما، محمد رحیم؛ مافی، عزت الله. (۱۳۹۷). تبیین زیبایی شناسی محیطی شهر مشهد، نمونه محدوده میدان شهدا و خیابان امام خمینی (ارگ سابق)، دانشگاه فردوسی مشهد، مشهد.
۱۹. دیبا، داراب. (۱۳۷۳). تدوین: مسابقه معماری فرهنگستان‌ها: مهندسی مشاور ایوان هشت بهشت، آبادی ۱۳، تابستان، ۱۲-۱۰.
۲۰. دیبا، داراب. (۱۳۷۴). معماری ایرانی: سخن چهار نسل از معماران صاحب نظر، آبادی ۱۹، زمستان، ۲۲.
۲۱. دیبا، داراب. (۱۳۷۸). الهام و برداشت از مفاهیم بنیادی معماری ایران. معماری و فرهنگ ۱. تابستان، ۹۷-۱۱۱.
۲۲. دیبا، داراب. (۱۳۷۸). گفتگو و مصاحبه‌ی نادر اردلان - داراب دیبا: درباره‌ی ویژگی‌های معماری امروز. معماری و شهرسازی، ۵۵-۵۴، اسفند: ۱۷۷-۱۷۲.
۲۳. دیبا، داراب. (۱۳۷۹). جهانی شدن دنیای معماری. معماری و شهرسازی. ۶۱-۶۰، اسفند، ۵-۸.
۲۴. شاهچراغی، آزاده و بندرآباد، علیرضا. (۱۳۹۶). محاط در محیط (کاربرد روانشناسی محیطی در معماری و شهرسازی)، انتشارات جهاد دانشگاهی، تهران.
۲۵. صادقی، علیرضا؛ جعفر پور، محمد رضا؛ تقوایی، علی اکبر؛ آزاد فلاح، پرویز. (۱۳۹۳). تبیین نسبت حس تعلق با زیبایی شناسی محیطی در فضاهای عمومی شهر ایرانی- اسلامی، رساله دکتری، دانشکده هنر و معماری، دانشگاه تربیت مدرس، تهران.
۲۶. طباطبایی دیبا، کامران. (۱۳۸۳). تدوین، "کامران دیبا و همکاران + Thomas Corbello، از اسپانیا: رتبه سوم به طور مشترک". معمار ۲۷، مهر-آبان: ۹۰.
۲۷. طهوری، نیر. (۱۳۹۹). الف. جزوه درس سنت و مدرنیسم دوره دکتری. معماری دانشگاه علوم و تحقیقات، تهران.
۲۸. طهوری، نیر. (۱۳۹۹). ب. «دغدغه هویت در معماری معاصر ایران ۴۰ سال تجربه: نظر و عمل در آثار فرهاد احمدی». دومین کنگره بین‌المللی علوم، مهندسی و تکنولوژی، مهرماه، آلمان - مونیخ.
۲۹. عباسیان همدانی فهیمه، دانشگر مقدم گلرخ. (۱۳۹۳). بررسی حس مکان در مساجد معاصر با طرح سنتی و نو. مطالعات محیطی هفت حصار. ۳ (۹): ۲۲-۱۳.
۳۰. غضنفریان، ص، و نقدبیشی، ر، و ضیایبخش، ن. (۱۴۰۰). سنجش میزان تأثیرگذاری معیارهای معماری میان افزا در طراحی فضاهای فرهنگی، هویت شهر، ۱۵ (۴۵)، ۱۱۱-۱۲۴.
۳۱. لباف، کنایون. (۱۳۷۷). مصاحبه، گفت و گوی با فرهاد احمدی. معماری و شهرسازی، ۴۷-۴۶، شماره ۵۶، دی.
۳۲. لفافچی، مینو؛ دهباشی شریف، مزین؛ اعتصام، ایرج. (۱۳۹۹). شناسایی و اولویت بندی شاخصهای معماری و فرهنگ با تکیه بر کاربرد تکنولوژی در عصر جهانی شدن (مورد مطالعه: شهر تهران)، نشریه

- تحقیقات کاربردی علوم جغرافیایی، سال بیستم، شماره ۵۹، زمستان.
۳۳. محمدمرادی، آرش؛ یزدانفر، سید عباس؛ فیضی، محسن؛ نوروزیان ملکی، سعید. (۱۳۹۸). سنجش حس مکان و شناسایی مؤلفه های مؤثر بر آن در بافت تاریخی تهران (موردپژوهی: محله تاریخی امامزاده یحیی)، نشریه مطالعات معماری ایران، دوره ۸، شماره ۱۵، شماره پیاپی ۱۵، مرداد.
۳۴. منصوری، رضوانه؛ حبیب، فرح؛ شاهچراغی، آزاده. (۱۴۰۱). الف، تبیین مدل مفهومی براساس روش گراند تئوری متأثر از زیبایی شناسی محیطی در روح مکان، و اولویت بندی و وزن دهی زیرشاخص های آن در آثار فرهنگی معماری معاصر ایران، نشریه مطالعات هنر اسلامی، شماره ۴۶، دوره ۱۹، تابستان، تهران.
۳۵. منصوری، رضوانه؛ حبیب، فرح؛ شاهچراغی، آزاده. (۱۴۰۱). ب، اعتبارسنجی مدل مفهومی متأثر از زیبایی شناسی محیطی در روح مکان آثار فرهنگی معماری معاصر ایران، نشریه مطالعات هنر اسلامی، شماره ۴۷، دوره ۱۹، پاییز، تهران.
۳۶. نوربرگ-شولتس، کریستیان. (۱۹۹۷). روح مکان: به سوی پدیدارشناسی معماری، ترجمه: محمدرضا شیرازی (۱۳۸۸)، تهران: سازمان تحقیقات، آموزش و ترویج کشاورزی، رخ داد نو.
۳۷. نیک روش، ریحانه، قاسمی سیجانی، مریم. (۱۳۹۳). بازشناسی جایگاه روح مکان در طراحی فضای کودکان بر مبنای آراء پدیدار شناختی نوربرگ شولتز، فصلنامه مطالعات میان رشته‌ای در علوم انسانی، شماره ۱، دوره ۷، تهران.
۳۸. نیلی، رعنا؛ دیبا، داراب؛ مهدوی نژاد، محمدجواد. (۱۳۹۶). بررسی و بازتاب مفهوم اصالت در معماری معاصر ایران (مطالعه موردی: منتخبی از آثار شاخص معماری معاصر ایران)، فصلنامه علوم و تکنولوژی محیط زیست، انتشار آنلاین، اسفند ماه. تهران.

منابع انگلیسی

39. Arriaza, M., Canas-Ortega, J.F., Canas-Madueno, J.A., Ruiz-Aviles, P., (2004). Assessing the visual quality of rural landscapes. *Landscape Urban Plan*, vol 69, pp. 115-125.
40. Berleant, A. (1997). *Living in the landscape: Toward an aesthetics of environment*, Kansas: University Press of Kansas.
41. Berleant, A. (2000). *The aesthetic field, phenomenology of aesthetic experience, cyberrestitutions*. New Zealand: Christenson Publishing.
42. Bruner, J. S., & Postman, L. (1949), "Perception, cognition and behavior". *Journal of personality*, 18(1), 14-31.
43. Carlson, A., (2003), *Environmental Aesthetics*. In E. Craig (Ed.), *Routledge Encyclopedia of Philosophy*, London: Routledge, <http://www.rep.routledge.com/article/M047> [Accessed 11/07/2013].
44. Castells, M. (2001). *The rise of Network Society in the information Age: Economy, Society, and Culture*. (M. Chavoshian Trans). Tehran: Tarhe-e-No.
45. Dutton, D., (2004), *Let's Naturalize Aesthetics*, http://aesthetics-online.org/ideas/articles/index.php?articles_id=19, [Accessed 16/06/2013].
46. Hazreena, Hussein. (2010), "Using the sensory garden as a tool to enhance the

- educational development and social interaction of children with special needs", Support for learning, volume 25, number 1. Pp 25-41.
47. Hershberger R, G. (1988), A Study of Meaning and Architecture in Environmental Aesthetics: Theory, Research and Application, Nasar, (Ed). Cambridge University Press. pp.175-193.
48. Hornby et al., (2007), Oxford Advanced Learner's Dictionary, Oxford: Oxford University Press.
49. Koh, J. (1988). An Ecological Aesthetic. *Landscape Journal*, 7(2): 177-191.
50. Mahmudinezhad, H., M. Bemanian. (2008). Phenomenology of place. Tehran: Sazman shahrdariha va dehyari.
51. Mount, Helen & Cavet, Judih. (1995), "Multi- sensory environments: an exploration of their potential for young people with profound and multiple learning difficulties", *British Journal of Special Education*, Volume 22, No 2. pp 52-55.
52. Neisser, U. (1977), *Cognition and Reality*. San Francisco: Freeman.
53. Norberg-Schulz, Ch., (1997), *Genius Loci Towards A Phenomenology Of Architecture*, Rizzoli.
54. Raesi, N., H. Eshghi Sanati. (2012). Architectural space and space recording, based on the ideas of Martin Hadiger and Christine Norberg Schultz, *Shargh Newspeaper* 9(1501).
55. Relph, E., (1976), *Place and Placelessness*, London: pion.
56. Saoji, Gayati, Bahadure, Sarika. (2012), "Expreincing architecture through senses", *International Conference on Advances in architecture and Civil Engineering (AARCV 2012)* 21st- 23 rd. paper ID AR75AD, Vol 2.
57. Shayegan, D. (2005). *New Enchantment, Forty-part identity and Mobile Thought*. (F.Veliani, Trans). Tehran: Farzan Rooz.
58. Smout, T.C., (1991). *The Highlands and the Roots of Green Consciousness 1750-1990*. *Proc. British Academy*, vol 76, pp. 237-263. 179.

منابع آنلاین

۵۹. استوار سازان ایران، ۱۳۹۹، زندگی نامه و معرفی آثار کامران دیبا،
<https://ostovarsazan.com/%DA%A9%D8%A7%D9%85%D8%B1%D8%A7%D9%86-%D8%AF%DB%8C%D8%A8%D8%A7/>
۶۰. رسانه ی معماری و دیجیتال مارکتینگ ایران، ۱۴۰۱، زندگی نامه و معرفی آثار داراب دیبا،
<https://mediarcstudio.com/2022/06/18/%D8%AF%D8%A7%D8%B1%D8%A7%D8%A8-%D8%AF%DB%8C%D8%A8%D8%A7/>
۶۱. شبکه اطلاع رسانی ساختمان ایران، بزرگداشت دکتر ایرج اعتصام، پیشکسوت آموزش معماری ایران، ۱۲ بهمن، ۱۳۸۸، بایگانی شده از اصلی در ۲۴ آوریل ۲۰۱۳.
۶۲. شبکه ی اطلاع رسانی معماری معاصر ایران، ۱۳۹۹، امیر بانی مسعود،
<http://caoi.ir/fa/component/k2/item/709-%D8%A7%D9%85%DB%8C%D8%B1-%D8%A8%D8%A7%D9%86%DB%8C-%D9%85%D8%B3%D8%B9%D9%88%D8%AF.html>

۶۳. شبکه‌ی معماری معاصر ایران، ۱۳۹۹، معماران ایران، محمدرضا جودت،

<http://www.caoi.ir/fa/architects/item/1506-%D9%85%D8%AD%D9%85%D8%AF%D8%B1%D8%B6%D8%A7-%D8%AC%D9%88%D8%AF%D8%AA.html>

۶۴. مجله معماری و شهرسازی aaMag، (2018)، معرفی فرهاد احمدی، بیوگرافی و معرفی آثار، دریافت‌شده در ۲۰۱۸-۰۱-۲۱.

۶۵. مجله‌ی مجازی معماری معاصر ایران، ۱۳۹۸، معماران ایران، مهرداد ایروانیان،

<http://caoi.ir/fa/component/k2/item/931-%D9%85%D9%87%D8%B1%D8%AF%D8%A7%D8%AF-%D8%A7%DB%8C%D8%B1%D9%88%D8%A7%D9%86%DB%8C%D8%A7%D9%86.html>