

## مقاله پژوهشی

## شناخت و ارزیابی عوامل مضر حاشیه‌نشینی و تأثیرات آن بر محرومیت کودکان از فضاهای کودک محور (نمونه موردی: شهر سنندج)

صلاح‌الدین مولانایی\*<sup>۱</sup>، مبین قادری<sup>۲</sup>، صبا کسانیا<sup>۳</sup>، مهدی خسروی<sup>۴</sup>

۱- استادیار، گروه معماری، دانشکده هنر و معماری، دانشگاه کردستان، کردستان، ایران. (نویسنده مسئول)

s.molanai@uok.ac.ir

۲- کارشناسی ارشد معماری، دانشکده معماری، دانشگاه کردستان، کردستان، ایران.

mobinghaderi3@gmail.com

۳- کارشناسی ارشد معماری، دانشکده معماری، دانشگاه کردستان، کردستان، ایران.

sabakasani@gmail.com

۴- کارشناسی ارشد معماری، دانشکده معماری، دانشگاه کردستان، کردستان، ایران.

mehdikhosravi@gmail.com

تاریخ پذیرش: [۱۴۰۳/۹/۲۴]

تاریخ دریافت: [۱۴۰۳/۶/۱۹]

## چکیده

حاشیه‌نشینی یکی از مسائل مهم در حیطه شهرسازی و معماری است و باید به نکات مهم تأثیرگذاری بر ساکنین و پیامدهای آن توجه ویژه داشت؛ نکاتی همچون کمبود فضاهای آموزشی و پرورشی مانند فضاهای کودک محور، مسائل امنیتی، فشارهای معیشتی و تربیتی می‌تواند پیامدهای بسیاری بر روی ساکنین خود بگذارد اما بزرگ‌ترین و حساس‌ترین قربانیان آسیب‌های اجتماعی کودکان هستند. در این راستا، محرومیت کودکان از فضاهای کودک محور باعث تخلیه انرژی کودکان در محیط‌های نامناسب می‌شود که همین امر زیان‌های مالی، جسمی، روحی و حتی جانی را می‌تواند به همراه داشته باشد. این پژوهش به شناسایی و بررسی عوامل تأثیرگذار بر شرایط نامناسب کودکان حاشیه‌نشین و کنکاش بر دلایل محرومیت کودکان از نبود یا کمبود فضاهای کودک محور و اثرات مخربی که بر کودکان در حال و آینده می‌گذارد، همچنین ارائه راهکارهایی برای بهبود این وضعیت می‌پردازد. پژوهش از نوع توصیفی-تحلیلی است و داده‌ها از طریق جمع‌آوری اسنادی و کتابخانه‌ای اکتساب شده‌اند، سپس با استفاده از تجارب سایر اساتید و محققین، با ذکر نمونه‌ها و مقالات کار شده در زمینه‌های تخصصی متنوع، بررسی میدانی از جمله بازدید، مصاحبه با ساکنین و پرسشنامه انجام شده است و در نهایت تحلیل و نتیجه‌گیری نویسندگان، صورت گرفته است. حاشیه‌نشینی اغلب همراه با تقابل فرهنگ‌های متفاوت و نامتجانس همراه است، این امر موجب بروز آسیب‌هایی از جمله، افزایش جرم و جنایت و فروش مواد مخدر و کار کودکان، تهدید سلامت روانی ساکنان و به‌ویژه کودکان، توزیع نابرابر و نامتوازن امکانات رفاهی، بهداشتی، آموزشی و همچنین عدم کیفیت فضاهای باز شهری مانند پارک، فضای بازی کودکان است که با بررسی این عوامل در محلات (نایسر، اسلام‌آباد و فرجه)، کمیت و کیفیت آن‌ها تعیین شده و به ارائه راهکار جهت رفع این عوامل پرداخته شده است.

**واژگان کلیدی:** شهر دوستدار کودک، حاشیه‌نشینی، کودک، فضاهای کودک محور، محرومیت.

## ۱- مقدمه

پدیده حاشیه‌نشینی برای اولین بار در جهان غرب در سال ۱۹۳۱ و توسط رابرت پارک با الهام از افکار استاد جورج زیمل جامعه‌شناس آلمانی، در مقاله‌هایی تحت عنوان مهاجرت انسانی و منازل حاشیه‌نشین مورد مطالعه قرار دادند. از نظر آن‌ها، انسان حاشیه‌نشین شخصیتی است که از حاصل برخورد یا پیوند دو نظام فرهنگی متفاوت ظهور می‌یابد؛ همچنین حاشیه‌نشین آشنای بیگانه‌ای است که نسبت به دو نظام فرهنگی احساس بستگی و تعلق دارد ولی در عین حال خود را نسبت به هیچ‌کدام کاملاً متعلق و متمایل نمی‌داند (افتخارزاده، ۲۰۱۵). افرادی که در شهر زندگی می‌کنند نسبت به آن حق دارند؛ حق به شهر برای تمام افراد حال چه شهروند رسمی باشند و چه غریبه وجود دارد (Goran & Reynolds, 2005) و حق تملک و حق مشارکت برای همه ساکنان شهر برابر باشد. در جوامع شهری سه واحد اجتماعی خانواده، مدرسه و فضاهای شهری در روند آموزش و اجتماعی شدن کودکان دارای اهمیت هستند (Witten, 2017). از منظر دیگر شهر مدرن در پذیرش کودک خوب عمل نمی‌کند و سعی در گذاشتن کودکان در محدوده‌های حفاظت‌شده دارد که نکته منفی این نوع پرورش را کم کردن حس ماجراجویی، جسارت و خلاقیت دانست، اما در جهت بهبود وضعیت کودکان کنوانسیون حقوق کودک بر مبنای نیازهای فرهنگی، اجتماعی، عاطفی و... کودک را نیازمند یک سری حقوق اساسی و بنیادین می‌داند که در این پیمان‌نامه به خانواده به‌عنوان اصلی‌ترین شاخص جامعه نگریسته شده است که با ایجاد شرایط محیطی سالم برای کودکان رشد آن‌ها را تضمین کند (امیدوارفر، ۱۳۹۶). از طرفی دیگر یکی از مهم‌ترین عوامل، ایجاد فضاهای کودک محور در مناطق حاشیه‌نشین برای فراهم نمودن شرایط ادراک محیطی ایمن جهت تعادل قوای محیطی و ذهنی و بروز استعدادهای خلاقانه کودک، است (تمجیدی، زرآبادی و حبیب، ۲۰۲۲)؛ کودکان بین ۱ تا ۱۷ سال و افراد مسن بالای ۶۵ سال گروه‌هایی هستند که تقاضای بیشتری برای پارک دارند (Chen, Christensen & Li, 2019)؛ بنابراین خلق یک محله حامی تحرک و فعالیت فیزیک کودکان، شرایط لذت‌بخشی را برای حضور و فعالیت مستقل آنان در فضاهای باز محله فراهم می‌کند (روشندل، بهرامی و سعیدی، ۱۴۰۲). از طرفی دیگر عوامل مهم دیگری وجود دارند که تأثیرات منفی بسیاری را در مناطق حاشیه‌نشین بر ساکنین می‌گذارند، بر این اساس هدف از این پژوهش نیز شناسایی عوامل تأثیرگذار مناطق حاشیه‌نشین بر ساکنین و به‌خصوص کودکان و همچنین ارائه راهکارهایی برای اصلاح این عوامل و بهبود کیفیت زندگی ساکنین و کمک به ایجاد شرایط مناسب برای کودکان و تأسیس یا اصلاح فضاهایی کودک محور برای رشد و شکوفایی کودکان و نوجوانان در محیطی سالم و مناسب است.

## ۲- مبانی نظری و پیشینه

پژوهش‌های انجام شده را می‌توان در بخش‌های مختلفی همچون (حاشیه‌نشینی، شهر دوستدار کودک، فضاهای سبز شهری، کودکان و اوقات فراغت، فقر و محرومیت، امنیت و سلامت و...) بررسی کرد که در این مقاله با ادغام و نتیجه‌گیری‌های انجام شده سعی در بررسی مشکل و ارائه راه‌حل پردازد. در سال ۱۳۹۷ تعدادی از جامعه‌شناسان مروری نظام‌مند مطالعات انجام شده در زمینه حاشیه‌نشینی داشتند و این مبحث و پیشینه آن را از سال ۱۳۷۵ تا سال ۱۳۹۶ در قالب مقاله‌ای علمی-پژوهشی ارائه دادند (صادقی و باقرزاده، ۲۰۱۹). در خصوص سلامت کودکان و مشارکت آن‌ها در تبیین شهری دوستدار کودک در نمونه موردی اردوگاه شهر چانگشا تحلیل و بررسی کرد (Yao & Xiaoyan, 2017).

یکی از جدیدترین پژوهش‌ها را در خصوص پیکربندی فضای سبز و تأثیر آن بر رفتار انسان و محیط‌های شهری انجام داده است که این مطالعه داده‌های مربوط به اقلیم‌های خرد، میدین شهری، بررسی خصوصیات شهری و ترجیحات عابر پیاده را انجام و توسعه داده است (رستگار، ۱۳۹۵). در مورد رشد سریع شهرها و کمبود توجه به فضاهای باز شهری و سبز شهری به‌خصوص در شهر اسکندریه

می‌شود اظهار نگرانی کرده و با طرح سؤال، آیا می‌توان فضاهای باز مولد و پاسخگو برای کمک به پایدار شدن شهر را شکل داد؟ به بررسی این موضوع پرداخته است (Teixeira, 2021).

بررسی‌هایی در مورد این‌که آیا ارتباط بین محرومیت منطقه‌ای شهرنشینی و افزایش خطر روانی و بیماری‌هایی از جمله اسکیزوفرنی و اختلال دوقطبی و اس ام ای که توسط رانش اجتماعی یا علیت اجتماعی به حساب می‌آیند، وجود دارد (Subiza-Pérez, Vozmediano & San Juan, 2020). سال ۱۳۹۸ اعضای از گروه‌های سلامت و بهداشت دانشگاه تهران و قم در خصوص تأثیر مداخله اجتماع‌محور بر سطح فعالیت بدنی زنان در یک منطقه حاشیه‌نشین تحقیقاتی انجام دادند. در مورد دسترسی و تعامل جوانان حاشیه‌نشین را به خدمات بهداشتی و پیمایش سیستم‌های مراقبت‌های بهداشتی در کشورهایی با درآمد بالا بررسی می‌کند. پ همچنین مقاله‌ای در خصوص کارآفرینی و نوآوری در صنعتگری و مقیاس کوچکی از آفریقا در بخش معدن و تحولات آن پژوهش کرده‌اند (Darvishi, 2014).

همچنین تحقیقات و پژوهش‌های دیگری در ایران و سراسر جهان در قالب کتاب و مقالات و گزارش‌ها و... در رشته‌های تخصصی جغرافیا، حقوق و جزا، علوم اجتماعی، روانشناسی، پزشکی، معماری و شهرسازی و... انجام گرفته است که ارزیابی مطالب مشترک با دیدگاه‌های متنوع تخصصی در این پژوهش فراهم شده است. برای فهم بیشتر عوامل ارائه شده در پژوهش نیاز است واژه‌شناسی آن مورد بررسی قرار گیرد. روشن است تمامی عوامل ارائه و بررسی شده مکمل و یا فاعل و مفعول یکدیگر هستند. برای مثال ناهنجاری و حاشیه‌نشینی با هم به وجود می‌آیند و این رشد سریع و بدون نظارت حاشیه‌نشینی باعث عدم پیش‌بینی‌های اجرایی، اختلالات در زیرساخت‌ها، عدم توجه به فضاهای کودکان و موارد ملزوم به آن و... می‌شود.

## ۱-۲- حاشیه‌نشینی

تاریخچه حاشیه‌نشینی در جهان به‌نوعی با انقلاب صنعتی و به تبع آن با رشد شهرها گره خورده است. حاشیه‌نشینی چه در کشورهای توسعه‌یافته و چه در کشورهای درحال توسعه، مستقیماً متأثر از نحوه صنعتی شدن شهرها بوده است. در کشورهای توسعه‌یافته کنونی، ابتدا کارخانه‌ها به علت نیازشان به منابع آبی و امکانات حمل‌ونقل در درون شهرها ایجاد شدند و به همین سبب مهاجرین روستایی و طبقات فقیر شهری را به مرکز شهرها کشاندند. با انتقال کارخانه‌ها به بیرون شهرها و توسعه حومه‌نشینی برای طبقات متوسط و بالای جامعه، فقرا در مراکز شلوغ و کثیف شهری باقی ماندند و آنچه ما امروزه به‌عنوان (حاشیه‌نشینی) از آن یاد می‌کنیم، نه در اطراف شهر، بلکه بعضاً در مراکز شهرهای بزرگ پدید آمدند (ممتاز، ۱۳۹۴).

## ۲-۲- ناهنجاری

حاشیه‌نشینی با بروز ناهنجاری همراه است. در تعریف ناهنجاری آمده است هر فعل یا ترک فعلی که به‌موجب قانون مجازاتی برای آن تعیین شده باشد و نوعی آسیب یا خسارت را به همراه داشته باشد و دیگر افراد آن را نادرست بدانند (کیخا و مرادی سیاسی، ۱۳۹۴).

## ۳-۲- کودک و فضا کودک محور

طبق قانون حقوق کودک که در سال ۲۰۰۳ به تصویب رسید، کودک به‌عنوان فردی است که به سن ۱۸ سال نرسیده است. در مجلس شورای اسلامی ایران در سال ۱۳۷۲ تصویب شد که کودک کسی است که دارای سنی کمتر از ۱۸ سال داشته باشد، مگر آنکه طبق قانون قابل اجرا در مورد کودک، سن بلوغ کمتر تشخیص داده شود (Rahimi & Shahrokhiyan, 2014).

شهرها و فضاهای شهری می‌توانند مکان‌هایی مثبت یا منفی برای زندگی کودکان باشند به طور ایده‌آل، همسایگی‌ها و محله‌ها باید مکان‌هایی اجتماعی برای کودکان باشند، به طوری که بتوانند به راحتی اصول جوامع فرهنگ‌ها و تبادلات آن‌ها را برای کودکان بیان کنند (holt, 2014). برای اینکه شهرها به مکان‌هایی برای پیشرفت کودکان تبدیل شوند و نیازها و حقوق آنان تأمین شود باید قابلیت‌های آن‌ها را افزایش از و داده ابزار کمکی استفاده نمود. این امر تنها با خلق مکان‌های جدید بر پایه همکاری‌ها و تعاملات گروهی در سطوح مختلف، نواحی محلی و قلمروهای اجتماعی امکان‌پذیر است (کربلایی حسینی و سهیلی، ۱۳۹۳). فضاهای طراحی شده برای کودکان بایستی نیازهای او را در جهت رشد استعداد و خلاقیت برآورده سازد، بنابراین ارتقا کیفیت این فضاها می‌تواند در سلامت و رشد قوای جسمی و روانی، آموزش کودکان تأثیر بسزایی بگذارد.

## ۲-۴- شهر دوستدار کودک

شهر دوستدار کودک، شهری است که در آن بخش‌های مختلف جامعه متعهد می‌شوند تا استانداردهای لازم را برای زندگی شایسته کودکان در منطقه خود فراهم کنند. شهری که نیازها و علایق خاص این گروه‌ها را مد نظر قرار می‌دهد و کودکان به لحاظ ذهنی و روانی از زندگی در آن احساس آرامش می‌کنند. این احساس آرامش به ویژه با امنیت اجتماعی و ایمنی رابطه‌ی مستقیم دارد. از اهداف مهم پروژه‌های شهر دوستدار کودک می‌توان به ایجاد علاقه در کودکان برای پیگیری حقوقشان، تأمین امنیت کودکان در مکان‌های مورد نیازشان، غلبه بر فقر و نابرابری، مشارکت دادن کودکان در تصمیم‌گیری‌های مربوط به شهر، تمرین همکاری میان کودکان و بزرگسالان، تشویق بزرگسالان به حفظ و حمایت از کودکان، توسعه‌ی فضاهای تفریحی و... اشاره نمود (Othman & Said, 2012).

ساختن شهر دوستدار کودک نه تنها به فضای سالم بلکه محیط‌زیست و همچنین سیاست توسعه پایدار و پشتیبانی دولت نیاز دارد (Shie, 2006). هدف شهرهای دوستدار کودک از بعد ماهوی ارتقای کیفیت شهر و از بعد رویه‌ای مشارکت کودکان است (رستگار، ۱۳۹۵). ماجرای شهر دوستدار کودک فقط یک حوزه خاص نیست و تمام ابعاد زندگی کودکان را در بر می‌گیرد. از بهداشت، آموزش، مسائل غذایی کودکان و حتی امکانات رفاهی و شهروندی که بچه‌ها حق دارند در جامعه‌ای که زندگی می‌کنند داشته باشند. مفهوم شهر دوستدار کودک به طور کلی به این معنی است که دولت‌مردان چگونه این شهرها را بر اساس علایق بچه‌ها اداره می‌کنند و نیز به شهرهایی گفته می‌شود که در آن حقوق اساسی کودکان مثل سلامت، آموزش و فرهنگ، ایمنی، امنیت، فضاهای سبز و فضاهای بازی لحاظ می‌شود (korpela, 2014).

## ۳- روش‌شناسی

در مقاله حاضر به سبب مباحث و زمینه‌های وسیع نظری و مقوله‌های کلی، روش‌های مختلفی به کار رفته است. به منظور دستیابی به اطلاعات و آمار و همچنین منابع موجود، از روش پژوهش توصیفی-تحلیلی منطقی بهره می‌برد؛ با مراجعه به منابع موجود و نتایج و دیدگاه‌های مربوط به هدف‌های مقاله، مورد تجزیه و تحلیل قرار گرفته است. همچنین به منظور استفاده از تجارب اساتید و محققین، با ذکر نمونه‌ها و مقالات کار شده در زمینه‌های تخصصی متنوع، مطالعه تطبیقی صورت گرفته و اسناد و مدارک موجود بررسی و تجارب

و پیشنهادهای ذکر شده در این اسناد ارزیابی شده است. برای داده‌های واقعی و ملموس‌تر، به‌وسیله مصاحبه شفاهی و پرسشنامه از ساکنین این محلات، مشکلات آن‌ها مورد پرسش قرار گرفته شده است؛ همچنین با مشاهده میدانی محلات، وضعیت و ساختار آن مورد بررسی قرار گرفته و در فاکتورهایی ارزیابی شده‌اند و سپس مورد مقایسه قرار گرفته شده‌اند. در نهایت تحلیل و نتیجه‌گیری نویسندگان نگارش شده است.

#### ۴- یافته‌ها

##### ۴-۱- دلایل بروز و تأثیرات حاشیه‌نشینی

حاشیه‌نشینی به‌عنوان «وضعیتی غیر مهم، نامطلوب، ناشایست، ناچیز و متفاوت منجر به نابرابری، ناعادلانه، محرومیت و فقدان اجباری دسترسی به جریان اصلی تعریف شده است»، چنین تعریفی متمرکز بر چگونگی تعریف دیگران از دیگران است و افراد به حاشیه رانده می‌شوند اما تجربه فرد را در این مورد برجسته نمی‌کند؛ به عبارت دیگر، به این معنی است که دیگران افراد خاصی را ناشایست قلمداد می‌کنند و این منجر به ایجاد جو اختلاف طبقاتی و کمبود قدرت می‌شود. با این حال، مشخص نیست که آیا کسانی که به‌عنوان ناشایست و غیر مهم دیده می‌شوند، واقعاً این احساس را دارند و از همه مهم‌تر، اینکه آیا آن‌ها احساس می‌کنند که با آن‌ها ناعادلانه رفتار شده است؟ (حسین زاده یزدی، ۱۳۹۹). حاشیه‌نشینی می‌تواند تأثیرات مختلفی بر ساکنین به‌ویژه کودکان و بافت و ساختار شهری گذارد که در ادامه به آن‌ها می‌پردازیم.

مورد نخست و مهم امنیت است؛ امنیت در بعد خرد یا کلان خود محصول یک فرایند جمعی است، چنانچه در کل این فرایند یکی از اجزاء کار خود را به‌درستی انجام ندهد سیستم با مشکل مواجه می‌شود و این خود بستر مناسبی برای رشد ناهنجاری‌ها و جرائم مختلف خواهد بود که بزهکاران و مجرمان با فرصت‌طلبی و استفاده از شکاف به وجود آمده مقاصد شوم خویش را پیگیری می‌کنند (خرمشاد و صفوی، ۱۳۹۸). انسان برای زندگی اجتماعی خویش نیازمند امنیت جسمی، روحی، اقتصادی و... است. کودکان نیز به علت عدم شناخت از کارکردهای جامعه نیاز به حمایت‌ها و مراقبت‌های ویژه‌ای دارند و در صورت وجود بسترهای محیطی نامناسب، بیشتر خسارت‌ها اعم از مادی و معنوی را متحمل می‌گردند. مطالعات نشان می‌دهد که نوع و میزان ارتکاب جرائم علیه کودکان در مناطق مختلف، متفاوت است؛ بنابراین منطقه زندگی افراد، در پیدایش یا نوع جرائمی که بر کودکان وارد می‌شود رابطه دارد افزایش جرم و جنایت را می‌توان عامل دیگر در نظر گرفت. آسیب‌های شهری با توسعه شهری ارتباط نزدیک دارد؛ در اکولوژی شهری به هنگام مطالعه انواع جرائم، به دو نظریه بیش از همه توجه می‌شود.

الف) نظریه تأکید بر مکان ویژه یا بخش مرکزی شهری که در آن میزان جرائم بیش از سایر مناطق شهری است و با دور شدن از بخش مرکزی شهر، از میزان جرائم کاسته می‌شود؛ اگرچه در برخی از موارد انتقادهایی بر آن وارد است؛ چراکه میزان جرائم در حومه برخی از کشورها، برابر میزان جرائم در مرکز شهر گزارش می‌شود.

ب) نظریه محیط مساعد که در جست‌وجوی ارتباط میان محیط مساعد برای ارتکاب به انواع جرائم است. در این نظریه همه شرایط محیطی در رابطه با انواع جرائم بررسی می‌شود (Shukouei, 1994).

تأثیر دیگر حاشیه‌نشینی بر عوامل روانی و سلامت ساکنین است که شرایط نامناسب محل زندگی و معماری بناهای مخروبه در مناطق حاشیه‌نشینی، از نظر روانی برای ساکنین و به‌خصوص کودکان خطرناک است. کیفیت زندگی مرتبط با سلامتی است که بیماری‌ها به‌زیستی فردی را تحت تأثیر قرار می‌دهند. کیفیت زندگی مرتبط با سلامت به سطح عملکرد جسمی، عاطفی و اجتماعی فرد اشاره دارد

و با استفاده از ارزیابی‌های عینی و ذهنی اندازه‌گیری می‌شود. کیفیت زندگی فقط تحت تأثیر عوامل فردی (بیماری‌ها، عوامل سبک زندگی و حمایت اجتماعی) قرار نمی‌گیرد، بلکه به محیطی که مردم در آن زندگی می‌کنند نیز مرتبط است (Dale, Bowling, Adamson, 2013). Kuper, Amuzu, Ebrahim & Nüesch, 2013). شخص مهاجر خود را طرد شده و این وضعیت روانی آنان را افرادی پرخاشگر، تندخو و ستیزه‌جو و انتقام‌جو بار می‌آورد. البته باید توجه داشت همه ساکنان مناطق حاشیه‌نشین جانی، منفی و ناسازگار نیستند بلکه نسبت خشونت و خلاف در این منطقه به سایر مناطق شهری زیاد است. کودکانی که به احتمال زیاد محله خود را ناامن و محدود گزارش می‌کنند، به دلیل ناامن بودن احتمالاً بیشتر وقت خود را در خانه می‌گذرانند. خانواده مهاجر و حاشیه‌نشین به دلیل نارسایی شیوه‌های تولید محل سکونت، معمولاً فاقد مهارت هستند که موجب بیکاری در اعضای خانواده می‌شود و باعث کشیده شدن کودکان به سمت کار می‌شود که عامل دیگر تأثیر حاشیه‌نشینی است. در این راستا پدیده‌ی حاشیه‌نشینی که به علت بی‌عدالتی در توزیع اموال قدرت و خدمات در شهرها به‌عنوان یکی از معضلات شهری قلمداد می‌شود، از حیث بستر قرار گرفتن جهت استثمار اقتصادی کودکان مورد توجه جرم‌شناسان است. از طرفی دیگر در حاشیه شهرها ازدواج در سن پایین وجود دارد اما در متن شهر و به‌ویژه در مناطق مرفه نشین سن ازدواج رو به افزایش بوده و بالاتر می‌رود (خوش‌فر، خسروی و حسین‌نژاد، ۱۳۹۰). پیش‌بینی خدمات و حمایت‌های محله‌ای خصوصاً در محلات حاشیه‌نشین می‌تواند به پیشگیری از ازدواج زود هنگام یاری رساند. آگاهی بخشی جامعه، مسئولان و مراجع مذهبی این محلات نسبت به عواقب و پیامدهای ازدواج زود هنگام می‌تواند به تغییر نگرش‌ها و تغییر فرایند یاری رساند (افتخارزاده، ۱۳۹۴).

شواهد نشان می‌دهد که فضاهای سبز شهری و فضاهای باز به میزان قابل توجهی به درجه محرومیت در مقیاس منطقه‌ای مربوط می‌شود و تا زمانی که میان درآمد خانواده‌ها و قیمت مسکن فاصله زیادی وجود دارد حاشیه‌نشینی نیز وجود خواهد داشت. همچنین شاهد واحدهای مسکونی رو به فرسایش با تجهیزات ناقص در مناطق حاشیه‌نشین کشورهای جهان سوم هستیم که حاصل تسلط فرهنگ فقر، جدایی‌گزینی توده‌ای مردم روستایی از جامعه، تأسیس شهرک‌های چسبیده به شهر با مواد و مصالح کم‌دوام ساختمانی، گوشه‌گیری مردم آن از زندگی شهری است. در حاشیه شهرهای ایران، آموزش و پرورش به بدترین شکل ممکن رواج دارد، به این معنا که عدم تخصیص بودجه متناسب برای امر آموزش و پرورش این نقاط جدای از آنکه باعث کم‌سواد شدن حاشیه‌نشینان شده است، موجب گردیده که فرآیند جامعه‌پذیری، در میان کودکان و نوجوانان حاشیه‌نشین فرآیندی ناقص و عقیم باشد و نقصانی در رشد بالای انحرافات اجتماعی نمود می‌یابد (امیدوارفر، ۱۳۹۶). آنجا است که مبحث بهزیستی کودکان مطرح و نمایان می‌شود.

بهزیستی کودک هم به زندگی کنونی کودک و هم با آینده آن‌ها مربوط می‌شود که در هم تنیده شده‌اند. بهزیستی کودک همچنین دارای ویژگی‌های روان‌شناختی و اجتماعی است و باید از طریق معیارهای مندرج در (کنوانسیون حقوق بشر کودک سازمان ملل) CRC درک شود. به دلیل وجود شکاف بزرگ بین مناطق شهری و روستایی، سطح توسعه در بهداشت، تغذیه، آموزش و جنبه‌های دیگر در مناطق فقیرنشین به‌طور قابل توجهی پایین‌تر از سطح متوسط ملی است. کودکانی که در چنین مناطقی زندگی می‌کنند به دلیل نداشتن تغذیه ناکافی، فرصت‌های آموزشی و خدمات عمومی بلکه سطح پایین آموزش والدین نیز در فقر چندبعدی قرار می‌گیرند. این عوامل مانع از رشد کامل کودکان در مقایسه با کسانی است که در مناطق مرفه زندگی می‌کنند (به نقل از گزارش توسعه کودک چین در سال ۲۰۱۷)؛ می‌توان گفت فقر کودک از راه‌های مختلف روابط همسالان را تحت تأثیر قرار می‌دهد (Ercument Gorgul, 2017).

#### ۴-۲- فضاهای کودک محور

کیفیت زندگی برای کودکان با پیکربندی امکانات فضای بیرونی شهری رابطه مستقیم دارد. هر مکان دوست‌دار کودک، محیطی است که کشف و تحقق‌یابی قابلیت مکان‌ها را برای انواع فعالیت و تعاملات اجتماعی کودک مقدر سازد و زمینه‌ساز ایجاد فرصت‌هایی

برای یادگیری از محیط، شکل دادن به ویژگی‌های فیزیکی مکان به واسطه تقویت مشارکت کودکان گردد (منصوری و قله بیگلو، ۱۳۹۰). مطالعات انجام گرفته در مورد اولویت‌های محیطی کودکان به دو گروه (دوست‌داشتنی‌های کودکان در فضاهای کالبدی و چیزهای که دوست ندارند یا باعث ترس آن‌ها می‌شود) تقسیم شده‌اند. مکان‌های پر از فعالیت، مکان‌های که در آن‌ها تعامل با سایر کودکان و بزرگسالان امکان‌پذیر باشد، مکان‌هایی با تنوع و قابلیت فراوان، مکان‌های دارای عناصر طبیعی و بکر، مکان‌های ایمن، صمیمی، محصور و مخفی و حتی در برخی موارد مکان‌های هیجان‌انگیز و خطرناک را می‌توان از فضاهای مورد علاقه کودکان به شمار آورد. واژه آلمانی وونرف یا خیابان برای زندگی به عنوان حیاطی برای مناطق مسکونی از بحث‌های مطرح روز است و به کوچه و خیابان‌هایی اطلاق می‌گردد که هدف آن آرام‌سازی ترافیک، تغییر و تبدیل آن به زندگی محلی است. همان‌طور که کودکان زمان زیادی را با پدربزرگ و مادر بزرگ خود می‌گذرانند و تحت مراقبت آن‌ها هستند، به طرز جالب‌توجهی این دو گروه سنی را در فضاهای شهری با هم قرار می‌دهد (Flouri, Midouhas & Joshi, 2014). کودکان بین ۱ تا ۱۷ سال و افراد مسن بالای ۶۵ سال گروه‌هایی هستند که تقاضای بیشتری برای پارک دارند (Chen, Christensen & Li, 2019). در ادامه ویژگی‌های فضا و معماری کودک (جدول ۱) بیان شده است.

جدول ۱: ویژگی‌های فضا و معماری کودک بر اساس نیاز کودکان (۱۳۸۹-۷۹)

| ویژگی‌ها   | حوزه‌ها |
|--|---------|
| شبیبه‌سازی، خلق و آفرینشگری، آرامش بخشی، ایمنی، لذت بخشی، بازی آفرینی، تشویق بخشی روحی، گسترش احساس اجتماعی کودک   | روانی   |
| عطر و بوی فضایی مناسب، بافت و جنس لطیف و غیر مزاحم، حرارت و برودتی، دنجی و خلوت کودکان، دسترسی آسان و سیرکولاسیون ساده و غیرمبهم   | فیزیکی  |
| فعالیت و پویایی فضا، ساکت بودن فضا، ارتباط با طبیعت و فضای سبز، خودمانی بودن فضای باز بودن فضا، روشنایی فضا، یادمانی و ادراکی بودن فضا   | فضایی   |
| تئاتر و نمایش‌های کودکان در فضاهای باز کودک با شرکت خود کودکان، استراحت کودک، امکان مطالعه فردی و گروهی، همکاری و مشارکت دمی کودک، کار گروهی و بازی‌های تیمی، اختلاط جنسی و سنی کودکان، فعالیت‌های بدنی همراه با بازی‌های فکری، تمرین‌های نوشتاری و شنیداری کودکان، بازی‌سازی با منظر و طراحی گیاهان و عناصر فیزیکی و بصری پارک. | رفتاری  |

#### ۳-۴- ویژگی‌ها و خصوصیات فضاهای دوستدار کودک

خصوصیات فیزیکی محیط پیرامونی کودکان، عاملی مهم و تأثیرگذار در فعالیت‌های آن‌هاست. مطالعات نشان می‌دهد که ویژگی‌های محیطی مانند دسترسی آسان به المان‌های محیطی و تعبیه‌ی مناسب مسیرهای پیاده، بر توانایی جسمانی و سلامت کودکان تأثیر می‌گذارد؛ بنابراین درک رابطه بین فعالیت‌های کودکان و ویژگی‌های محیطی محله برای تسهیل رشد جسمی و روانی کودکان ضروری است. محیط پیرامون کودکان باید حمایتگر، در دسترس و کاربردی باشد. برای ارتقاء امنیت محله دلالت دارد. استفاده از محیط شهری در مورد کودکان طبقات کم‌برخوردار به‌نوعی با سایر کودکان متفاوت است. محیط اجتماعی ضعیف با سطح کیفیت پایین از ایمنی و عناصر طبیعی کمتری برخوردار است.

برای کودکان در محله‌های فقیرنشین ایمنی مهم‌ترین عامل است بنابراین کودکان مکان‌های نزدیک خانه خود یا نزدیک به خانه دوستشان را ترجیح می‌دهند (Knudsen, 2016). ادعا می‌کند که در محله‌های فقیرنشین خیابان‌ها و کوچه‌ها از اولویت‌های کودکان هستند. او به

این نتیجه رسید که خیابان‌ها و کوچه‌ها می‌توانند برای کودکان مطلوب باشند به شرطی که ایمنی آن‌ها تأمین شده باشد و تحت نظارت غیرمستقیم والدین خود باشند.

اگرچه شاخص‌های محیطی در رفتار و روان کودکان نقش بسزایی را ایفا می‌کنند، اما مطالعات انجام شده در زمینه بررسی نیازهای کودکان در محیط مصنوع گسترده نیست. در اینجا به عوامل مهم و مؤثر در به وجود آمدن محیط دوستدار کودک اشاره می‌کنیم تا ببینیم این محیط‌ها از چه ویژگی‌هایی باید برخوردار باشند. همچنین سعی داریم اصول مناسبی را برای محیط استاندارد کودک محور تعریف کنیم و از این طریق محل‌های مورد بحث در اطراف شهر سنندج و توسط آن را مورد بررسی و بحث قرار دهیم.

#### ۴-۳-۱- امنیت (امنیت ترافیکی و ایمنی شخصی)

می‌توان گفت که مهم‌ترین و اصلی‌ترین دغدغه برای بیشتر تحقیقات صورت گرفته امنیت کودکان است که منجر به کاهش شدید فعالیت‌های کودکان در فضاهای باز شده است. امنیت را می‌توان به دو جنبه فیزیکی و روانی تقسیم کرد. با توجه به تخصیص فضاهای بسیار برای اتومبیل‌ها نسبت به فضاهای پیاده محور و افزایش استفاده از خودرو، سالانه شاهد تصادفات رانندگی زیادی هستیم. به نظر می‌رسد نگرانی والدین در رابطه با ایمنی تردد کودکان به جاست و در نتیجه والدین بازی کودکان خود را در فضاهای باز محدود می‌کنند. همچنین طراحی نامناسب و غیراستاندارد محله‌ها نیز به ارتکاب جرم و جنایت علیه کودکان منجر می‌شود باعث می‌شود تا کودکان فعالیت‌های اوقات فراغت خود را در محله‌های ناامن کاهش دهند و به بازی‌های کم‌تحرک در منزل روی آورند.

#### ۴-۳-۲- تسهیلات رفاهی

یک محله استاندارد باید دارای منظری باز و خصوصیات زیبایی‌شناسانه باشد باز بودن محیط دید مناسبی را فراهم می‌آورد که می‌تواند منجر به کاهش احساس ترس از جرم شود و فرصت‌هایی را برای تعامل افراد ایجاد کند. منظور از ویژگی‌های زیبایی‌شناسانه، دلپذیری عمومی محیط پیرامون، نمای مناسب خانه‌ها و باغ‌ها، عاری از نقاشی‌های دیواری و زباله است.

#### ۴-۳-۳- دسترسی (راحتی و پیاده محوری)

دسترسی مناسب به معنای فرصت‌های بیشتر برای پیاده‌روی نسبت به رانندگی است ویژگی‌های یک محله دسترسی‌پذیر شامل دسترسی مناسب به سوپرمارکت‌ها و مغازه‌ها صندوق‌های پست و امکانات عمومی است دسترسی به پارک‌ها زمین‌های بازی و امکانات تفریحی نیز با افزایش فعالیت بدنی ارتباط مستقیم دارد. علاوه بر این تعبیه مسیرهای پیاده‌محور باعث افزایش پیاده‌روی و دوچرخه‌سواری کودکان می‌شود.

#### ۴-۳-۴- اجتماع‌پذیری (قابلیت گردهمایی و استقرار)

تحقیقات نشان داده است که فقدان دوستان، مانعی برای مشارکت کودک در فعالیت‌های بدنی است که این موضوع اهمیت اجتماع‌پذیری محیط برای کودکان را برجسته می‌کند. این ویژگی محیطی فرصتی را برای آموزش و یادگیری کودکان از جمله قابلیت بیان احساسات توسط کودک، ارتباطات مؤثر، مشارکت و سازش را فراهم می‌کند.

همچنین اجتماع‌پذیری محیطی، فرصتی را برای کودکان فراهم می‌آورد که بتوانند کنترل عاطفی را بیاموزند و تعاملات اجتماعی را تمرین کنند.

#### ۴-۳-۵- جذابیت (تنوع، چالش و پیچیدگی)

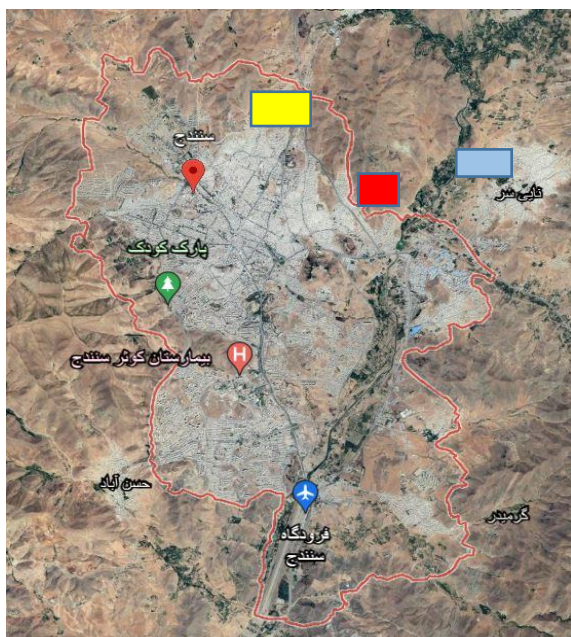


«جذابیت» محیطی باعث افزایش علاقه کودکان به بازی می‌شود. تنوع، چالش و پیچیدگی از ویژگی‌های ضروری جذابیت هستند؛ اما این عوامل اغلب مغفول واقع می‌شوند. محیطی با تنوع‌های فضایی بالا، مملو از شگفتی است. «چالش» فرصتی را برای کودکان فراهم می‌کند تا احساس موفقیت کنند. همچنین «پیچیدگی»، حس راز آلودگی محیط را تقویت می‌کند.

#### ۴-۴- شهر سنندج

شهر سنندج مرکز استان کردستان که هر ساله مورد توجه مهاجرین از جمله روستاهای اطراف و سایر نقاط شهری استان بوده است. همچنین تحولات شهرسازی دوران معاصر در ایران از جمله شهر سنندج موجب افزایش جمعیت و شهرنشینی بخصوص رشد و توسعه محله‌های مسکونی و حاشیه‌نشینی است که به دور از مراکز شهری، بافت‌های جدید را در نقاط مختلف شهرها ایجاد نموده‌اند. محله نقش مهمی را در فضاهای کودک محور دارد، در شهرسازی باید به کودک مانند سایر ساکنان شهر به دیدگاه ویژه‌ای نگریسته شود. کودکان در محلات حاشیه‌نشین از زندگی لذت نمی‌برند و همانند سایر همسالان قادر به درک زیبایی‌های زندگی نیستند. محیط شهری نامناسب، خانه‌های در حال تخریب، کمبود فضاهای اوقات فراغت و بازی کودکان عدم یکنواختی و توازن در کالبد عمده‌ترین مشکلات مناطق حاشیه‌نشین در سنندج است. پژوهش حاضر به بررسی چند نمونه از محله‌های حاشیه‌نشین از جمله تفتقان (اسلام‌آباد)، نایسر و فرجه شهر سنندج می‌پردازد (شکل ۱) تا گامی در راستای حل مشکلات کودکان در فضاهای شهری این بافت‌ها برداشته شده باشد. بر همین مبنا، مطالعات میدانی در چند مرحله مراجعه و طی دو بخش مصاحبه‌های فردی و گروهی با اهالی این محلات صورت گرفته، در مصاحبه‌ها تنوع افراد و اقشار را مد نظر گرفته شده و در مکان مختلف کار عکس‌برداری و ضبط مصاحبه‌ها انجام شده است.

محله تفتقان (اسلام‌آباد) در شمال شهر سنندج واقع شده است، اکثر جمعیت آن همان قشر فقیرنشین سنندج هستند و از شهرهای اطراف مهاجرین کمتری را دارا است. با توجه به بازدهی و ورودی به محله کوچک اما محور اصلی تقریباً مناسب است، بافت قسمت مسکونی روی شیب قرار گرفته و کف اکثر کوچه‌ها سنگفرش شده است. کوچه‌ها دارای شیب زیاد و مخاطره ساز مخصوصاً در زمستان می‌باشند، شایان ذکر است که کوچه‌ها با شیب تند به خیابان اصلی متصل می‌شوند که به گفته یکی از ساکنین چندین بار شاهد لغزش کودکان و افراد مسن و آسیب آن‌ها شده‌اند. در این میان فضای بازی کودکان به دلیل کمبود فضای سبز، به یک پارک بسیار کوچک و ناامن در نزدیکی دکه کفاشی واقع در پیاده‌رو که پاتوق افراد نامناسب بوده، محدود شده است و از طرفی دیگر، پارک در کنار کوچه‌ای شیب‌دار که عبور و مرور در آن در نقطه کور و بسیار نزدیک پارک است قرار گرفته است که خطرات حادثه احتمالی را افزایش می‌دهد؛ همچنین پارک کوچک، در یک طرف خیابان قرار گرفته و کودکانی که خانه‌هایشان در ضلع دیگر خیابان است، تردد خطرناکی را از این محور که محور اصلی تفتقان است به وجود می‌آورد. قطعاً در این پارک کوچک چالش فضایی، فضای سبز و جذابیت بصری وجود ندارد و فقط به نصب دو وسیله آماده بازی محدود شده است (شکل ۲).



شکل ۱. موقعیت قرارگیری مناطق حاشیه‌نشینی، (مأخذ: نگارندگان) نایسر ■ ترجه ■ تفتقان (اسلام‌آباد) ■



شکل ۲. محله تفتقان (اسلام‌آباد)، مأخذ: نگارندگان

در ادامه به محله نایسر می‌پردازیم، موقعیت آن در شمال شرق شهر سنندج و از شهر فاصله گرفته و دارای جمعیت نسبتاً بیشتری به دو محله دیگر است. در ابتدای ورود به خیابان‌های نایسر جمع‌آوری زباله‌ها صورت می‌گیرد که چهره آن را نامناسب کرده است، فضاهای بازی برای کودکان تنها به یک پارک کوچک محدود شده است که برای جمعیت محله نایسر قطعاً پاسخگو نیست؛ پارک در یک محیط باز و پشت خیابان قرار گرفته که فضای آزاد و بدون خطری را برای کودکان مهیا ساخته است اما ساخت‌وسازهای اطراف، کوچک بودن فضا و دسترسی نامناسب پیاده‌روها را شاهد هستیم که از ضایعات صنعتی پر شده‌اند و یا حاکی مانده‌اند و دسترسی نایمنی را ایجاد کرده‌اند. این فضا قابلیت تبدیل به فضایی بزرگ‌تر با ایجاد فضاهایی سبز و مناسب گردهمایی‌ها است. وجود کوچه‌های خاکی زیاد،

پیاده و معابر نامناسب و شیب‌دار که تردد را برای کودکان دشوار کرده است، از جمله دیگر عواملی است که باعث کمبود فضاهای کودک محور در این محله شده است. عبور و مرور و ترافیک سنگین در صبح، ظهر و مخصوصاً مغرب، مخاطراتی را برای عبور و مرور ایجاد می‌کند. مدرسه اصلی نایسر بر روی تپه‌ای قرار دارد و تقریباً در حاشیه نایسر قرار گرفته که محورهای دسترسی به آن خاکی است و دارای شیب تند و سخت مخصوصاً برای زمستان است. متأسفانه مشاغل کاذب زیادی مانند فروش مواد مخدر و مشروبات الکلی در نایسر به وجود آمده که امنیت آن را کاهش داده است و ساکنین نیز از این مشاغل و عبور و مرور افراد نامناسب در محله، ناراضی و نگران هستند.



شکل ۳. محله نایسر، منبع: نگارندگان

محله فرجه واقع در شرق شهر سنندج و نزدیک به بزرگراه مریوان-بانه است، با توجه به نقشه‌های هوایی و مطالعات میدانی دارای محورهای اصلی نسبتاً مناسب است. پیاده‌روهای آن کوچک، کوچه‌های شیب‌دار و تقریباً نامناسبی را دارد. همچنین با وجود فضاهای سبز زیاد، کاربری جنگلی در نزدیکی فرجه تفرجگاه سنندجیان در قدیم بوده است. علاوه بر فضای سبز، چندین پارک کوچک را در خود جای داده است؛ اما، اکثراً فضاهای سبز به گذاشتن اقلام بازی کوچک محدود شده‌اند و از نظر امنیت توجه چندانی به آن نشده است زیرا دارای مرزبندی و حصارهای تفکیک کننده مناسب نیستند؛ اما با توجه به این نظریه که کودکان مکان‌های نزدیک خانه خود یا نزدیک به خانه دوستشان را ترجیح می‌دهند (Knudsen, 2016). به دلیل تعدد فضاهای سبز، این نزدیکی برای کودکان محله فرجه مهیا شده است و نگرانی والدین در خصوص تردد فرزندان و احتمال تصادفات کاهش یافته است. در محله فرجه رضایت بیشتری را نسبت به محلات دیگر شاهد بودیم، اما باز هم به دلیل در حاشیه بودن، بعضاً افراد مهاجر و کم‌بضاعت به این محله روی می‌آورند.

در ادامه و در جدول شماره ۲ میزان مناسب بودن شاخصه‌های محیطی این محلات که از طریق پرسشنامه و مصاحبه صورت گرفته، مورد ارزیابی قرار گرفته است و همچنین عوامل دیگر تأثیرگذار بر این محلات و راهکار و اثرات آن جهت اصلاح سازی این محلات، در جدول شماره ۳ تحلیل و بررسی شده است.



شکل ۴. محله فرجه، منبع: نگارندگان

جدول ۲: نتایج حاصل از مصاحبه، پرسشنامه و اطلاعات میدانی، منبع: نگارندگان

| شاخصه‌های محیطی | محله ۱ (تقتان)     | محله ۲ (نایسر) | محله ۳ (فرجه) |
|-----------------|--------------------|----------------|---------------|
| امنیت           | امنیت ترافیکی      | نسبتاً مناسب   | مناسب         |
|                 | ترس از جرم و جنایت | نسبتاً مناسب   | نامناسب       |
| تسهیلات رفاهی   | زیبایی‌شناسی       | نامناسب        | نامناسب       |
|                 | گشودگی (فضای باز)  | نسبتاً مناسب   | نامناسب       |
| سهولت دسترسی    | پیاده‌محوری        | نسبتاً مناسب   | نامناسب       |
|                 | راحتی و آسایش      | نامناسب        | نامناسب       |
| اجتماع‌پذیری    | قابلیت گردهمایی    | نامناسب        | نسبتاً مناسب  |
|                 | قابلیت استقرار     | نامناسب        | نسبتاً مناسب  |
| جذابیت          | تنوع               | مناسب          | نامناسب       |
|                 | چالش               | نامناسب        | نسبتاً مناسب  |
|                 | پیچیدگی فضایی      | نامناسب        | نامناسب       |

## جدول ۳: اصلاح سازی محلات حاشیه‌نشین، منبع: نگارندگان

| عامل                         | راهکار   | اثر   |
|------------------------------|--|---|
| اصول بنیاد شهری              | پیااده‌سازی برنامه شهر<br>دوستدار کودک   | شامل عواملی مانند بخش حقوقی کودکان، معماری و طراحی‌های مناسب کودک، تحقیقات و الگوهای شهرسازی، توجه به معیارهای جامعه‌شناسی، روانشناسی و... که همگی در ایجاد هرچه بهتر فضاهای کودک دوست تأثیر بسزایی خواهند داشت. تعیین استعداد خود و تقویت دوستی و روابط با بزرگسالان هستند. حق مشارکت و اظهارنظر کودکان در شهر، بهره‌گیری از خدمات رفاهی و تفریحی مناسب، وجود مسیرهای مخصوص کودکان مانند مسیر دوچرخه، ایمنی و آزادی کودکان، دسترسی ایمن و آسان به محیط‌های مورد استفاده کودکان با رعایت مواردی مانند روشنایی مناسب، امنیت، عدم عبور و مرور شلوغ، موقعیت مناسب و... فضاهای سبز ایمن و آزاد، بهداشت و پاکیزگی محل، طراحی بر اساس روحیات کودکان آمیخته با فرهنگ ملموس برای آن‌ها است. متأسفانه این امر در این محلات مورد توجه قرار نگرفته و شاهد مسیرهای بسیار ناامن و فضاهای سبز بدون ایجاد امنیت هستیم. شایان‌ذکر است که ترجیح و تجربه کودکان در ارتباط با تحرک و فعالیت فیزیکی، تفاوت بنیادی با بزرگسالان دارد. سیاست‌گذاران حوزه سلامت و برنامه‌ریزان و طراحان شهری زمانی می‌توانند به خلق یک محله حامی تحرک و فعالیت فیزیک کودکان نزدیک شوند که شرایط لذت‌بخشی را برای حضور و فعالیت مستقل آنان در فضاهای باز محله فراهم کنند (روشندل و بهرامی، ۱۴۰۲). |
| فضاهای باز                   | افزایش تعداد و کیفیت<br>فضاهای باز شهری مانند<br>پارک، مناطق بازی<br>کودکان، راهروهای سبز،<br>باغ‌های عمومی و... | بررسی فضاهای باز اجتماعی عمدتاً در سه مقوله پارک‌های عمومی حومه، فضاهای بازی درون‌شهری و تسهیلات از نظر سازمانی کنترل شده همچون مراکز نگهداری از کودکان در سنین اولیه، مدارس، مهدکودک‌ها و محیط‌های مخصوص ورزش می‌گنجد، مردم از دردسرهای مربوط به زندگی روزمره (شلوغی، خواسته‌های کاری و مسئولیت‌ها) به این فضاها پناه می‌برند و معمولاً از این مکان‌ها برای استراحت و سرگرمی، ورزش یا فعالیت‌های دیگر و معاشرت کردن بازدید می‌کنند. ایجاد فضاهای بازی می‌بایست بر پایه اصولی ۱۰ گانه شامل: مکان‌یابی مناسب، مشارکت، جذابیت، ایمنی و امنیت، خوانایی، رفاه و آسایش، طبیعت‌محوری، فرهنگ محوری، حضور پذیری گروه‌های سنی، اجتماعی و اقتصادی، مدیریت و نگهداری فعال، طراحی شود تا بتوان یک محیط بازی استاندارد را برای کودکان فراهم نمود. همچنین چشم‌انداز طراحی مسیرهای مناسب می‌تواند باعث اصلاح بعضی از رفتارهای غایب شود؛ که در مناطق مورد بررسی به‌جز محله فرجه، این کمبود به چشم می‌خورد.  |
| ساختمان‌ها و<br>تأسیسات شهری | بهسازی و طراحی مناسب<br>ساختمان‌ها و تأسیسات<br>شهری جهت اصلاح نمای<br>شهری                                      | عمده‌ترین نماد جهانی حاشیه‌نشینی سیمای نامطلوب آن است؛ گذرگاه‌ها و معابر پر پیچ و خم و کم‌عرض بوده و معمولاً راه دسترسی خودروهایی امداد اعم از آتش‌نشانی، اورژانس و پلیس در مواقع بروز حوادث و خطرات وجود ندارد. شواهد نشان می‌دهد که فضاهای سبز شهری و فضاهای باز به میزان قابل توجهی به درجه محرومیت در مقیاس منطقه‌ای مربوط می‌شود. زمینه قلمروهای روزمره از دوران کودکی گوشه و کنار مسیرهای محله‌ها است، حاشیه‌ها، حیاط‌خانه‌ها، پارک‌ها و زمین‌های بازی؛ یک درخت، یک همسایه یا دوستان دلسوز می‌توانند به احساس یک کودک کمک کنند. سیمای محلات مورد بررسی اغلب قدیمی و یا جدید اما با ظاهری نامناسب و غیراصولی بودند. عابرها بدون تفکیک سازی مشخص و یا دارای شیب‌های خطرناک (محله تققان) و یا با وجود ضایعات ساختمانی و خاک در این محل‌ها بودند.   |
| جمعیت                        | کنترل جمعیت و<br>آموزش‌های زناشویی   | فقر فرهنگی و عدم کنترل زادوولد در خانواده‌های ساکن مناطق حاشیه شهرها و توجه آن‌ها به نیروی انسانی کار، باعث رشد تعداد اعضای خانواده و تراکم جمعیت در این مناطق شده است. از طرفی دیگر کنترل نکردن میزان جمعیت و افزایش میزان مهاجرت موجب تشکیل گروه‌های خودجوش نوجوان در آن مناطق شده که بالقوه تمایلی به انحرافات اجتماعی و فرهنگی دارند. در نتیجه باید   |

|   |  |
|---|--|
| <p>حداقل به صورت دوره‌ای در مرکز بهداشت یا مساجد این محلات، والدین و زوج‌های جوان را برای مشاوره در قالب کلاس و یا سمینارهای کوچک فراخواند.</p>   | <p><b>نظم و امنیت</b></p> <p>به‌کارگیری نیروهای پلیس برای برقراری نظم و امنیت، آموزش کودکان، ایجاد فضاهایی ایمن</p>                        |
| <p>پایین بودن سطح سواد مهاجرین، فقدان مشاغل تخصصی در مقابل مشاغل هم‌چون دست‌فروشی، فروش مواد مخدر، فروش مشروبات الکلی، دزدی، جنایت، فحشا و گسترش بیماری‌های واگیردار همه این موارد به‌نوعی در فضای حاشیه‌نشین شهرها به وجود آمده است. این موارد کم‌وبیش از مشکلات این مناطق حاشیه‌نشین است، به داخل شهرها کشیده شده و شهر را نیز با خطر جدی مواجه کرده است؛ که باید با آموزش کودکان برای نسل بعد و همچنین ایجاد فضاهایی ایمن مانند کار گذاشتن دوربین، نورپردازی مناسب معابر و... امنیت را نهادینه کرد، بنابراین برای فراهم نمودن شرایط ادراک محیطی جهت تعادل قوای محیطی و ذهنی و بروز استعدادهای خلاقانه کودک، یکی از مهم‌ترین عوامل، ایجاد فضای امن است (تمجیدی، ۱۴۰۱). همچنین آرامش فضای شهری از ابتدا به‌وسیله پلیس تأمین نمی‌شود اما با حضور پلیس تضمین می‌شود.</p>                                   | <p><b>مهاجرت</b></p> <p>کنترل مهاجرت از مناطق دیگر و روستاها به این محلات</p>  |
| <p>عامل اصلی پیدایش حاشیه‌نشینی و اسکان غیررسمی مهاجرت است و یکی از علل اصلی گسترش شهرنشینی سریع در کردستان بوده و پیامد آن ظهور شهرهایی بزرگ‌تر و حاشیه‌نشینی با بافت نابسامان و مسکن ناهنجار است که ساکنین آن اغلب مهاجرین روستایی یا اقشار کم‌درآمد شهری می‌باشند. در زمینه‌های چهارگانه اقتصادی، اجتماعی، سیاسی و فرهنگی باید اول اولویت با روستاها باشد تا اختلاف سطح توسعه از بین برود و به‌طور مساوی شهرنشینی و روستاییان را از امکانات توسعه بهره‌مند سازیم (عبدی، ۱۴۰۱). در این صورت روستاییان به‌صورت توده‌ای نیازی به مهاجرت به شهرها برای خود نمی‌بینند. یافته‌ها نشان می‌دهد که رابطه پویا بین مهاجرت و درآمد نابرابر برعکس (U) شکل است. به‌طور خاص، مهاجرت معاصر، نابرابری در درآمد را افزایش می‌دهد، درحالی‌که مهاجرت عقب مانده تأثیر زیادی در کاهش نابرابری در درآمد بر روستاها دارد.</p> | <p><b>اشتغال</b></p> <p>ایجاد اشتغال و کارآفرینی</p>   |
| <p>اغلب مشاغل این محلات شغل‌های کاذب مانند تکدی‌گری، جمع‌آوری زباله، کارگری، دست‌فروشی، مشاغل ساختمانی، رفتگری، مغازه‌داری، کشاورزان فصلی و... است؛ از دیدگاه اصلاحی، کاهش فقر از دو طریق مشخص با شناسایی فرصت‌ها گره خورده است؛ اول، کارآفرینی که فرصت‌هایی را به افرادی که به حاشیه رانده شده‌اند قدرت می‌بخشد؛ این مکانیزم قدرت بازارها را برای توانمندسازی افراد برجسته می‌کند؛ راه دوم که فرصت شناسایی است منجر به کاهش فقر از دیدگاه اصلاحی با شناسایی فرصت‌ها برای تغییر اجتماعی است (Knudsen, 2016). چشم‌انداز اصلاحی فرض می‌کند که فقر نتیجه منابع کمیاب است و تأمین منابع این امکان را فراهم می‌کند که کارآفرینی شکوفا شود. با ایجاد فضاهای شغلی بزرگ در این مناطق و یا تسهیلات مناسب، می‌توان این عامل را در محلات موردبررسی، بخصوص محله نایسر کم کرد.</p>                                     | <p><b>محرومیت</b></p> <p>کاهش محرومیت‌های اجتماعی توسط بسترسازی، بودجه‌گذاری و توجه بیشتر به خواسته‌های ساکنین و انجام اقدامات مشارکتی</p> |
| <p>محرومیت اجتماعی با طرح مباحث مربوط به دولت رفاه، رفاه اجتماعی و سیاست اجتماعی بوجود آمده است؛ لذا طرح مسئله محرومیت اجتماعی در کنار توجه به مسائل دیگر مانند فقر و فقرزدایی لازم توجه و بررسی است. در ایران نیز با ورود صنایع جدید و رشد شهرنشینی، موجب شکل‌گیری طبقات کارگری و حاشیه‌نشین شده است. محرومیت را می‌توان به وضوح در این محلات مشاهده کرد درحالی‌که با بسترسازی، بودجه‌گذاری و توجه بیشتر به خواسته‌های آن‌ها می‌توان رضایت بخشی را تا حدودی افزایش یافت. جلب اعتماد ساکنین برای هرگونه اقدام مشارکتی در جهت بهبود شرایط حاشیه شهر، در گروی پیش‌قدمی معتمدین محلات حاشیه است. بر اساس نتایج تحقیق، ائمه جماعات مساجد می‌توانند مؤثرترین این افراد باشند.</p>  |  |

## ۵- بحث و نتیجه‌گیری

در حاشیه‌نشینی شاهد رشد بی‌رویه شهرها و توسعه جوامع شهری و همچنین مهاجرت گسترده به کلان‌شهرها بدون وجود زیرساخت‌های اقتصادی اکولوژی یکی از چالش‌های بزرگ جوامع در حال توسعه هستیم. یکی از این چالش‌ها حاشیه‌نشینی است که به‌عنوان آسیبی اجتماعی سلامت روانی و جسمانی ساکنین این بافت‌ها خصوصاً کودکان را به شدت تهدید می‌کند.

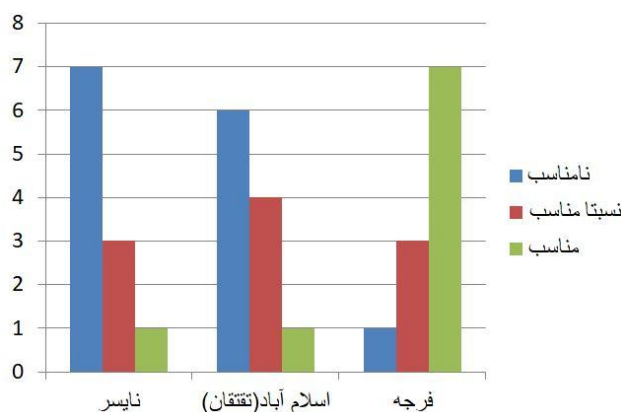
تعاریف متعددی از حاشیه‌نشینی چه از منظر تصرف نواحی شهری و چه از نظر اقتصادی ارائه شده است. اشاره شد که یکی از آفات اجتماعی حاشیه‌نشینی، استثمار اقتصادی کودکان در مناطق حاشیه‌نشین، به‌واسطه فقر است این عامل به‌صورت مستقیم و غیرمستقیم می‌تواند سبب محرومیت کودکان از فضاها و کالدهای شهری کودک محور شود. در محلات مورد بررسی خصوصاً نایسر و تققان و سپس فرجه، شاهد کار کودکان در فضاهایی مانند مکانیکی خودرو، مغازه‌داری، دست‌فروشی بودیم که به نوبه خود زمان رشد روانی کودکان را از لحاظ درس خواندن و بازی گرفته است. مبحث دیگری که به آن پرداخته شد، بحث مراقبت و حمایت کودکان در مقابل ارتکاب جرائم علیه آن‌ها است. از آن جهت که منطقه زندگی افراد در پیدایش یا نوع جرائمی که بر کودکان تحمیل می‌دارد مرتبط است (به دلیل شباهت نسبی نظام ارزش‌ها، باورها و عقاید و فرهنگ ساکنان و تأثیرپذیری متقابل محیط و افراد) حاشیه‌نشینی به دلیل مهاجرت و تقابل فرهنگ‌های متفاوت و نامتجانس و ماهیت چندگانه و غیر یکپارچه همچنین شرایط نامناسب محل زندگی و معماری نامتجانس مناطق حاشیه‌نشین خود می‌تواند تأثیرات پیچیده‌ای بر ساکنان این مناطق به‌خصوص کودکان بگذارد. ازجمله این آسیب‌ها می‌توان به افزایش جرم و جنایت و فروش مواد مخدر و اعتیاد کودکان، افزایش ازدواج کودکان و کودکان کارگر اشاره کرد که مرتبط با بزهکاری و آسیب‌های اجتماعی کودکان است. در محله نایسر که اتصال کمتری با شهر سنندج دارد، به استناد سخنان ساکنین، کمبود امنیت و افزایش جرم و جنایت بیشتر از باقی محلات بودند؛ تققان نیز آماری از جرم و جنایت و اعتیاد وجود دارد که ارتباط نزدیک‌تری به ساکنین کل سنندج داشته‌اند؛ در محله فرجه به واسطه شبیه‌سازی یک شهر کوچک در این محله، ارتباط نزدیک‌تر و آشناتری میان ساکنین وجود داشت و این امر باعث شناسایی افراد مجرم و جلوگیری از اقدامات آنان بود.

برای اصلاح و بهبود سطح کیفیت زندگی و کاستن از اثرات و خطراتی که کودکان را در بافت حاشیه شهرها تهدید می‌کند، اصلاحات کالبدی-فضایی مطابق با تحقیقات و الگوهای شهرسازی با توجه به معیارهای جامعه‌شناسی-روانشناسی تأثیر بسزایی خواهد داشت. پیاده‌سازی برنامه‌های شهر دوستدار کودک، یعنی به رسمیت شناختن حق مشارکت کودکان در شهر، بهره‌گیری از خدمات رفاهی و تفریحی مناسب، دسترسی ایمن و آسان به محیط‌های مورد استفاده کودکان و طراحی بر اساس روحیات کودکان آمیخته با فرهنگ ملموس برای آن‌ها یکی از این رویکردها است. همچنین رسیدگی به کیفیت فضاهای باز شهری مانند پارک، فضای بازی کودکان و افزایش تعداد این فضاها می‌تواند یکی دیگر از برنامه‌های چشم‌انداز اصلاحات کالبدی و فضایی محلات کم برخوردار باشد. همان‌طور که در بطن پژوهش بررسی شد، در محله نایسر پارک تقریباً مناسبی در محله احداث شده بود و امکان ایجاد فضایی سبز با محیطی برای گردهمایی وجود داشت؛ در محله تققان پارک بسیار کوچک، در موقعیت نامناسب و حادثه‌خیز قرار داشت و امکان مشاهده فضای سبز و متنوعی وجود نداشت، در محله فرجه شاهد فضاهای سبز متعددی بودیم که به‌نوبه خود ویژگی بسیار مناسب این محله بشمار می‌آید اما تغییراتی جهت جداسازی این محوطه‌ها نسبت به خیابان الزامی است.

از دیگر برنامه‌های اصلاحی، کاهش فقر فرهنگی و عدم کنترل زادوولد و توجه اقشار کم برخوردار به نیروی انسانی کار که باعث افزایش تعداد اعضای این خانواده‌ها می‌شود که این رشد می‌تواند زمینه‌ساز معضلات معیشتی، اجتماعی، فرهنگی و ... خانواده‌ها شود؛ بنابراین فاکتورهای اقتصادی را می‌توان اصلی‌ترین عامل ایجاد حاشیه‌نشینی و بهزیستی خانواده و به تبع آن سلامت روانی کودکان

دانست. همان‌طور که قبلاً اشاره شد، ایجاد سمنارهای آموزشی دوره‌ای یا مشاوره‌های قبل و بعد ازدواج جهت شفاف‌سازی این مسائل ضروری است، البته مشاوره در این خصوص تا حدودی در مراکز بهداشت، مساجد، مراکز مشاوره در این محلات انجام گرفته است.

مشاهده یک وضعیت آشفته و نبود نظم در محیط می‌تواند تأثیرات بسیاری بر ساکنین داشته باشد؛ وجود محل جمع‌آوری زباله در ورودی نایسر، عدم انجام تزیینات شاد در تفتقان، نبود حایل بین فضاهای سبز و کودک محور با فضای شهری در فرجه، وجود معابر خاکی و کوچک در نایسر، معابر شیب‌دار و خطرناک در تفتقان و معابر باریک و شیب‌دار در فرجه، همگی می‌تواند ناامنی را افزایش داده و مخصوصاً در فصل زمستان ایجاد حادثه کند. جدی‌ترین مسائل از نگاه ساکنین در حاشیه شهر مسائل امنیتی، مقوله سلب آرامش و کمبودهای رفاهی، ساخت‌وسازهای غیراصولی و فقدان امکانات فیزیکی است که باعث شده است مجموعه پیچیده و درهم تنیده‌ای از مسائل گریبان‌گیر ساکنین این مناطق شده و حضور هم‌زمان این مسائل منجر به تشدید هر کدام از آن‌ها نیز شود. شایان ذکر است که امنیت می‌تواند روانی، جسمی، اقتصادی، اجتماعی و... باشد که در محلات حاشیه‌نشین، امنیت کمتر از محلات دیگر گزارش شده است در همین راستا آموزش ساکنین در نحوه برخورد، گماردن نیروهای آموزش دیده، حمایت دولت و مراکز مربوطه، ایجاد اشتغال مناسب، ایمن‌سازی فضاهای کودک، ایمن‌سازی معابر، ساختمان‌ها و تأسیسات، می‌تواند احساس رضایت را در این محلات بسیار بالا ببرد.



نمودار ۱: مناسب، نسبتاً مناسب و نامناسب بودن وضعیت محلات بر اساس عوامل مورد بررسی، منبع: نگارندگان

در این پژوهش سعی بر آن شد که با ارزیابی نقش عوامل محیطی بر سلامت جسمی-روانی ساکنین به‌خصوص کودکان و بررسی پدیده حاشیه‌نشینی در ارتباط با محرومیت کودکان از فضاهای کودک محور، راهکارهایی برای بهبود این مناطق و جایگاه کودکان در آن از طریق توجه به کالبد شهری و نیازهای آن ارائه گردد. مشهود است که تمامی عوامل بر یکدیگر تأثیر می‌گذارند و می‌توانند باعث تشدید یا کم شدن میزان رضایت بخشی ساکنین باشند؛ همچنین این عوامل ذکر شده به‌صورت مستقیم و غیرمستقیم بر کودکان تأثیر گذاشته و نگرانی‌هایی را در خصوص آینده این کودکان به همراه دارد.

## ۶- منابع

۱- امیدوارفر، سجاد (۱۳۹۶). نقش مدیریت شهری در مناطق حاشیه‌نشین با تأکید بر ایران، ماهنامه علمی-تخصصی شبک، (۲۴)۵.

۲- افتخارزاده، سیده زهرا (۲۰۱۵). تجربه زیسته زنان در ازدواج زودهنگام. پژوهشنامه مددکاری اجتماعی، ۲(۳)، ۱۰۸-۱۵۶.

doi:10.22054/rjsw.2015.4746



- ۳- تمجیدی، زهرا؛ زرآبادی، زهرا سادات؛ و حبیب، فرح (۲۰۲۲). شناسایی مؤلفه‌های مؤثر بر ارتقاء کیفیت فضاهای عمومی شهری برای کودکان، بر مبنای مدل مفهومی حق به شهر (نمونه مورد مطالعه: شهر تهران). *فصلنامه مطالعات شهری*، ۱۱ (۴۴)، ۱۱۰-۱۳۰. doi:10.34785/J011.2022.004
- ۴- حسین زاده یزدی، سعید (۱۳۹۹). بررسی علل و پیامدهای حاشیه‌نشینی در کلان‌شهرهای کشور (بررسی موردی: حاشیه‌نشینی در کلان‌شهر مشهد). *فصلنامه راهبرد توسعه، سال شانزدهم، شماره ۴ (۶۴)*، ۳۲-۶۶.
- ۵- خرمشاد، مجید؛ و صفوی، علی (۱۳۹۸). تدوین اصول طراحی فضاهای بازی کودکان در مقیاس محله با تأکید بر احیای بازی‌های بومی ایرانی، *فصلنامه علمی پژوهشی مطالعات شهر ایرانی اسلامی سال نهم، شماره ۳۶، تابستان، ۲۳-۱۵*. doi:20.1001.1.2228639.1398.9.36.2.1
- ۶- خوش‌فر، غلامرضا؛ خسروی، سمیه؛ و حسین نژاد، مجتبی (۱۳۹۰). مهاجرت، حاشیه‌نشینی و آسیب‌های اجتماعی، همایش هجوم خاموش، دوره ۲.
- ۷- رستگار، امیر (۱۳۹۵). تدوین راهنمای طراحی شهری دوست‌دار کودک، *فصلنامه مدیریت شهری*، ۱ (۴۴).
- ۸- روشن‌دل، تکتم؛ بهرامی، بختیار؛ و سعیدی، مهران (۲۰۲۴). ویژگی‌های محیطی مؤثر بر تحرک و فعالیت فیزیکی کودکان در محله از نگاه آنان؛ مطالعه موردی: شهر مشهد. *فصلنامه مطالعات شهری*، ۱۳ (۴۹)، ۳-۱۶. doi:10.22034/urbs.2023.62738
- ۹- صادقی، علیرضا؛ و باقرزاده، امید (۲۰۱۹). ارتقای امنیت محیطی در شهرهای مذهبی از طریق تحلیل و پهنه‌بندی جذابیت‌داری‌ها، *موردپژوهی: شهر مشهد. پژوهش‌های راهبردی مسائل اجتماعی*، ۷ (۴)، ۷۵-۹۲.
- ۱۰- عبدی، میلاد (۱۴۰۱). نحوه شکل‌گیری حاشیه‌نشینی در شهرها مورد مطالعه: شهر ایلام، *فصلنامه علوم زیست‌محیطی و دانش جغرافیا*، ۲ (۳)، ۱-۱۰.
- ۱۱- کربلایی حسینی، ابوالفضل؛ و سهیلی، جمال‌الدین (۱۳۹۳). بررسی ویژگی‌های شهر دوست‌داشتنی از نگاه کودکان: مطالعه موردی منطقه ۲ شهرداری قزوین. *فصلنامه مطالعات شهری*، ۹ (۱)، ۶۸-۵۹.
- ۱۲- کیخا، بتول؛ و مرادی سیاستر، حامد (۲۰۱۵). واکاوی وقوع جرائم اجتماعی. از منظر حاشیه‌نشینی و نظریه شکاف دانش، ۷ (۳)، ۱۰۷-۱۳۰.
- ۱۳- ممتاز، فریده (۱۳۹۴). جامعه‌شناسی شهر، چاپ دهم، انتشارات شرکت سهامی انتشار، تهران.
- ۱۴- منصوری، امیر؛ و قره بیگلر، مینو (۱۳۹۰). کیفیت فضای باز شهری در تعامل با کودکان، *مطالعات شهر ایرانی اسلامی*، ۲ (۶)، ۶۳-۷۲.
- 15- Chen, S., Christensen, K. M., & Li, S. (2019). A comparison of park access with park need for children: A case study in Cache County, Utah. *Landscape and Urban Planning*, 187, 119-128. doi:10.1016/j.landurbplan.2019.04.001
- 16- Teixeira, C. F. B. (2021). Green space configuration and its impact on human behavior and URBAN environments. *Urban Climate*, 35, 100746. doi:10.1016/j.uclim.2020.100746
- 17- Dale, C. E., Bowling, A., Adamson, J., Kuper, H., Amuzu, A., Ebrahim, S., ... & Nüesch, E. (2013). Predictors of patterns of change in health-related quality of life in older women over 7 years: evidence from a prospective cohort study. *Age and Ageing*, 42(3), 312-318. doi:10.1093/ageing/aft029
- 18- Darvishi, Y. (2014). Marginalization and Its Role in the Emergence and Spread of Drug Abuse and Addiction (Case Study: Ardabil). *Human Geography Research*, 46(3), 603-614. doi:10.22059/jhgr.2014.51274
- 19- Ercument Gorgul et al. (2017), *Procedia Engineering* 198 517 – 524
- 20- Flouri, E., Midouhas, E., & Joshi, H. (2014). The role of urban neighbourhood green space in children's emotional and behavioural resilience. *Journal of Environmental Psychology*, 40, 179-186. doi:10.1016/j.jenvp.2014.06.007
- 21- Goran, M. I., & Reynolds, K. (2005). Interactive multimedia for promoting physical activity (IMPACT) in children. *Obesity research*, 13(4), 762-771 doi:10.1038/oby.2005.86

- 22- Holt Nicholas, L (2014). Neighborhood physical activity opportunities for inner-city children and youth, *Journal of Health & Place*, 15, 1022-1028.
- 23- Knudsen, E. Mir. (2016). Avoiding the pathologizing of children of prisoners. *Probation Journal*, 63(3), 362-370.
- 24- Korpela, N (2014), Robert b. Bechtel and arza churchman, john wiley & sons, inc, Children's Environment. *Handbook of environmental psychology*
- 26- Subiza-Pérez, M., Vozmediano, L., & San Juan, C. (2020). Green and blue settings as providers of mental health ecosystem services: Comparing urban beaches and parks and building a predictive model of psychological restoration. *Landscape and Urban Planning*, 204, 103926.  
**doi:10.1016/j.landurbplan.2020.103926**
- 27- Othman, S., & Said, I. (2012). Affordances of cul-de-sac in urban neighborhoods as play spaces for middle childhood children. *Procedia-Social and Behavioral Sciences*, 38, 184-194.  
**doi:10.1016/j.sbspro.2012.03.339**
- 28- Rahimi, A., & Shahrokhiyan, A. (2014). Evaluation of children-friendly urban spaces and its role in restoring the old tissue of Shiraz. *Modern Urban Management*, 2(6), 113-144.
- 29- Shie, I. (2006). Preparing the City for Children, Case Study of Tehran, *Shahr Publication*, Tehran, Iran.
- 30- Shukouei, H., (1994), Social Geography of Cities, Social Ecology of Cities, 2nd Edition, *Jihad Daneshgahi Publication Institute* (Majd), Tehran. (in Persian).
- 31- Yao, S., & Xiaoyan, L. (2017). Exploration on ways of research and construction of Chinese child-friendly city---a case study of Changsha. *Procedia engineering*, 198, 699-706.  
**doi:10.1016/j.proeng.2017.07.121**
- 32- Witten K, Robin K, Carrolla P, Asiasigaa L. (2017), Children's everyday encounters and affective relations with place: experiences of hyperdiversity in Auckland neighbourhoods. *Social & Cultural Geography* ,1-18.  
**doi:10.1080/14649365.2017.1347700**

# Recognizing and Evaluating the Harmful Factors of Marginalization and Its Effects on the Exclusion of Children from Child-Oriented Spaces

(Case Study: Sanandaj city)

Salahaddin Molanai\*<sup>1</sup>, Mobin Ghaderi<sup>2</sup>, Saba Kasani<sup>3</sup>, Mehdi Khosravi<sup>4</sup>

1- Assistant Professor, Department of Architecture, Faculty of Art and Architecture, University of Kurdistan, Kurdistan, Iran. (Corresponding Author)

s.molanai@uok.ac.ir

2- M.A. in Architecture, Faculty of Architecture, University of Kurdistan, Kurdistan, Iran.

mobinghaderi3@gmail.com

3- M.A. in Architecture, Faculty of Architecture, University of Kurdistan, Kurdistan, Iran.

sabakasani@gmail.com

4- M.A. in Architecture, Faculty of Architecture, University of Kurdistan, Kurdistan, Iran.

mehdikhosravi@gmail.com

## Abstract

Marginalization is one of the important issues in the field of urban planning and architecture, and special attention must be paid to the key factors and their consequences affecting residents. These factors including the lack of educational and nurturing spaces like child-oriented spaces, security issues, livelihood and educational pressures can have far-reaching effects on residents. However, the most vulnerable and sensitive victims of social harm are children. In this regard, the exclusion of children from child-oriented spaces leads to children exoanding their energy in inappropriate environments, which can cause financial, physical, mental and even fatal losses. This research aims to identify and investigate the factors influencing the unfavorable conditions of marginalized children and explore the reasons for their deprivation due to the absence or lack of child-oriented spaces and the harmful effects it has on children now and in the future. The research also proposes solutions to improve this situation. The research is descriptive-analytical in nature, and the data was gathered through document and library collection, followed by field research, including site visits, interviews with residents, and questionnaires, utilizing the experiences of other professors and researchers and referencing examples and articles from various specialized fields. Finally, the authors' analysis and conclusions have been made. Marginalization is often associated with the confrontation of different and incompatible cultures, which leads to issues such as increased crime, drug sales, child labor, threats to the mental health of residents, and especially children. There is also an unequal and unbalanced distribution of welfare, health, and educational facilities the lack of quality in urban open spaces, such as parks and children's playgrounds. By examining these factors in localities (Nayser, Islamabad, Farajah), their quantity and quality were determined and solutions were proposed to address these issues.

**Keywords:** child-friendly city, marginalization, child, child-oriented spaces, deprivation, awareness.



This Journal is an open access Journal Licensed under the Creative Commons Attribution 4.0 International License

(CC BY 4.0)