

مقاله پژوهشی

ارزیابی عوامل مؤثر در تغییر کاربری فضاها با رویکرد باززنده‌سازی

فاطمه برغش^۱، مریم دستغیب پارسا^{۲*}، آتنا عبدشیخی^۳، کیمیا السادات طیب‌زاده^۴

۱- گروه هنر و معماری، مؤسسه آموزش عالی آپادانا، شیراز، ایران.

Fatemeh.barghash@gmail.com

۲- گروه هنر و معماری، مؤسسه آموزش عالی آپادانا، شیراز، ایران. (نویسنده مسئول)

M.dastgheibparsa@apadana.ac.ir

۳- گروه هنر و معماری، مؤسسه آموزش عالی آپادانا، شیراز، ایران.

Atena.abdosheikhi@gmail.com

۴- واحد شیراز، دانشگاه آزاد اسلامی، شیراز، ایران.

Kimia.tabibzadeh@yahoo.com

تاریخ پذیرش: [۱۴۰۲/۸/۲۸]

تاریخ دریافت: [۱۴۰۲/۵/۲۶]

چکیده

امروزه بناهایی که دیگر قابلیت ماندگاری در نقش اولیه‌ی خود را ندارند به یکی از بحران‌های حائز اهمیت برای جوامع مختلف تبدیل شده است. یکی از راهکارهای حفاظت از بناهای بدون استفاده با هدف بهره‌برداری بهینه از منابع، توسعه پایدار، اقتصادی بودن و محافظت از میراث فرهنگی، تغییر کاربری و استفاده مجدد از آن‌ها با رویکرد باززنده‌سازی است. هدف از این پژوهش شناسایی عواملی است که از طریق آن‌ها با ایجاد نیرویی محرک در تغییر کاربری‌های فضایی بتوان به باززنده‌سازی فضاها در آن دست یافت. روش تحقیق پژوهش حاضر با رویکرد کیفی و روش مقایسه‌ای - تطبیقی و به‌منظور دسترسی به ادبیات موضوع، مفاهیم پایه از روش کتابخانه‌ای و پیمایشی جمع‌آوری شده‌اند. در این پژوهش نحوه مداخله و تغییر کاربری فضاها با تأکید بر باززنده‌سازی جمع‌آوری شده است و در ادامه مؤلفه‌های استخراج‌شده در ۶ نمونه موردی در قالب جداول و نمودار مورد تحلیل قرار گرفته است. نتیجه پژوهش حاکی از آن است که توجه به کیفیت فضایی، اجزاء و عناصر و توجه به کاربری پیشین رابطه متقابلی با تغییر کاربری بنا با تأکید بر رویکرد باززنده‌سازی دارد و در نتیجه اثری ماندگار به دست می‌آوریم و با بررسی معیارها و زیرمعیارها در نمونه‌های موردی چنین استنباط گردید که موزه آب در آب‌انبار وکیل، موزه نساجی شیراز و هاستل روبرو در تهران با معیارهای باززنده‌سازی تطابق بیشتری دارند.

واژگان کلیدی: تغییر کاربری، باززنده‌سازی، مرمت و احیاء.

۱- مقدمه

هر آثار معماری به وجود آمده، بر اساس زمان و مکانی که در آن ساخته شده‌اند، فنون معماری مورد استفاده و الگوهای معمول در آن زمان، همچنین توجه به کاربری و شکل زندگی، ارزش ویژه‌ای دارند (Brooker & Stone, 2010)؛ بنابراین به دلیل تغییر نیازهای جامعه، پیشرفت‌ها و تغییرات در هنجارهای اجتماعی و اقتصادی، عملکرد یک ساختمان ممکن است با گذشت زمان تحت تأثیر دگرگونی‌های بسیاری قرار بگیرد (Throsby, 1997). با گذشت زمان و عدم استفاده، ارزش‌های یک بنا دچار تغییرات می‌شوند، در نتیجه اثر معماری با خطر نابودی و تخریب مواجه می‌شود و نیاز به حفاظت از آن برجسته می‌شود. یکی از اقداماتی که در بسیاری از مناطق جهان برای حفاظت از بناهای تاریخی صورت می‌گیرد، باززنده‌سازی و احیای دوباره بر پایه‌ی ارزش‌های فرهنگی موجود است (Brooker & Stone, 2010). یکی از روش‌هایی که می‌تواند به بخشیدن حیات دوباره به یک بنای مهم تاریخی کمک کند، تولید و خلق یک کالبد است که با رعایت اصول باززنده‌سازی و توجه به ارزش‌های مادی و معنوی بنا، رونق و زندگی جدیدی به بنا می‌دهد که با مداخله‌ی طراحی داخلی، ارتباطات بصری و عملکردی اثربخش‌تر نیز به کالبد افزوده می‌شود (فتاحی، ۱۳۹۸). هدف اصلی باززنده‌سازی ایجاد ارتباط خلاقانه بین گذشته، حال و آینده‌ی یک بنای تاریخی است. در این فرایند، با توجه به ارزش‌های معاصر و ارزش‌های پایدار گذشته، تلاش می‌شود که ارتباط خلاقانه‌ای بین این دو برقرار شود. باززنده‌سازی بخش‌های مختلف یک بنا به گونه‌ای صورت می‌گیرد که هویت و اصالت کهن بنا حفظ شده و به آن کارکردی نوین و روحی تازه بخشیده می‌شود. این فرایند امکانی را فراهم می‌کند تا علاوه بر حفظ و ارتقای ظاهر خانه‌های تاریخی، با در نظر گرفتن نیازهای جامعه در زمان حاضر، پویایی و زندگی جدیدی به آن‌ها بخشیده شود. به عبارت دیگر، اقدامات صورت گرفته نباید موقتی و گذرا باشند؛ بلکه با استفاده از اقدامات کارآمد و مناسب، باید به میراث مادی و فرهنگی باقی‌مانده از گذشته، به‌عنوان یک ثروت مادی و فرهنگی تبدیل شود (موحدی، کشانی همدانی و شاه‌زیدی، ۱۳۹۶).

هدف از این پژوهش شناسایی عوامل مؤثری است که از طریق آن‌ها، بتوان به باززنده‌سازی فضاها شهریه در آن دست‌یافت. همچنین این پژوهش به دنبال شناسایی رویکردی کارآمد است تا بتوان به یک باززنده‌سازی جامع در جهت تغییر کاربری فضا دست‌یافت. نمونه‌های موردی در پژوهش پیش‌رو شامل، دفتر اداری ارغوان، موزه نساجی شیراز ملقب به تاروپود، موزه آب در آب‌انبار وکیل، گالری عینک نیوتن، هاستل روبرو و خانه ۱۳۳۰ می‌باشند. از این‌رو پرسشی که در پژوهش حاضر مطرح می‌شود به شرح زیر است.

کدام یک از معیارهای مؤثر در تغییر کاربری با تأکید بر باززنده‌سازی فضاها در پروژه‌های مورد بررسی مورد توجه طراحان قرار گرفته است؟

۲- مرور مبانی نظری و پیشینه

تغییر کاربری و استفاده مجدد تطبیقی از بناها قدمت قابل توجه و مشابه‌ای با ساختمان‌سازی دارد و در طی قرون با توجه به نیازها و ارزش‌های جامعه، رویکردهای مختلفی برای احیاء ساختمان‌های قدیمی به کار گرفته شده است. امروزه استفاده مجدد از بناها و باززنده‌سازی و احیاء یکی از بهترین گزینه‌های حفاظت از این ساختمان‌ها محسوب می‌شود و همچنین به‌عنوان یکی از بهترین روش‌های دستیابی به پایداری معرفی می‌شود (توتونچی و فدائی‌نژاد بهرام‌جردی، ۱۳۹۹). در این پژوهش نتایج حاصل از بررسی پیشینه تحقیقات مربوط به تغییر کاربری و باززنده‌سازی به‌صورت چکیده در جدول شماره ۱ جمع‌آوری شده است.

جدول ۱. پیشینه تحقیقات مرتبط با تغییر کاربری و باززنده‌سازی

عنوان	پژوهشگر/پژوهشگران	روش تحقیق	نتایج
بازخوانی [بازطراحی]؛ اصول بازطراحی معماری داخلی	بروکر و استون (۱۳۹۹)	-	ساختمان‌ها تکامل می‌یابند و تغییر می‌کنند، اما احیای آن‌ها بر پیوستگی تأکید دارد. ساختمان می‌تواند یادگاری از عملکرد یا ارزش پیشین خود را حفظ کند. بهره بردن از این گذشته و توسعه‌ی آن، می‌تواند خالق ترکیبی از معنا و نتایج باشد. ویژگی‌های ذاتی مکان و محیط پیرامون آن، در کنار پیش‌بینی کاربری آینده، پیچیدگی چندلایه‌ای ایجاد می‌کند که تکرارش در ساختمانی جدید غیرممکن است.
باززنده‌سازی «منظر فرهنگی» تخت سلیمان با تأکید بر رویکردهای بازآفرینی و حفاظت از میراث جهانی ICOMOS	بمانیان، انصاری و الماسی‌فر (۱۳۸۹)	تاریخی و توصیفی - تحلیلی	نتایج پژوهش حاضر، بیانگر دستیابی به روندی قانون‌مند و کمک در احیاء و باززنده‌سازی مناظر فرهنگی با تأکید بر هویت تاریخی و طبیعی سایت می‌باشد که به گونه‌ای یکپارچه در هم ادغام شده‌اند؛ زیرا که حفظ آن کمک در راستای بازنمایی گذشته برای نسل آینده بشری خواهد بود؛ بدین منظور شایسته احیاء و حفاظت است.
تأثیر تغییر کاربری بر معماری داخلی (نمونه تغییر کاربری خانه طاهری بوشهر به موزه مردم‌شناسی)	شالی‌امینی، صداقت و آل‌علی (۱۳۹۲)	تحلیلی - اسنادی	خانه طاهری، در یک تغییر کاربری سازگار توانسته است در قالب موزه، به حیات کالبدی خود ادامه دهد و این موزه باعث اعتلاء بافت اطراف و به یک نشانه و شاخص بدل شده است.
باززنده‌سازی تاریخی شهر فاس با اولویت حفظ منظر بومی آن	علایی (۱۳۹۶)	توصیفی - تحلیلی	یک پروژه باززنده‌سازی موفق، پروژه‌ای است که حفظ، تقویت و تداوم منظر بومی یک مجموعه را با نظر به همه ابعاد عینی و ذهنی آن دنبال می‌کند.
بازخوانش طراحی داخلی جهت تغییر کاربری ابنیه ارزشمند	بختیاری‌دوست (۱۳۹۷)	مقایسه‌ای - تطبیقی	در انطباق تغییر کاربری سازگار و طراحی داخلی عواملی مانند محدود بودن مقیاس طراحی در بناهای ارزشمند به طراحی و دکوراسیون داخلی، طراحی فضاها به صورت منعطف و عدم محدود کردن فضایی به عملکردی خاص، هماهنگی ولی متمایز بودن، طراحی در بناهای ارزشمند در جهت حفظ ارزش‌های بنا و از بین نبردن حس مکان و برگشت‌پذیر بودن جنس مصالح و نحوه اجرای آن‌ها مؤثر است.
راهبردی نظری برای خواجه‌پور و رئوفی پژوهش موردی (۱۳۹۷)			با توجه به ارزش‌های گوناگون اثر، نیازهای ذی‌نفعان، بررسی سه روش حفاظت از یک اثر

معماری، قدرت هر یک در انتقال و حفظ ارزش‌ها و پاسخگویی به نیازهای ذی‌نفعان، روش سوم یعنی بازگرداندن دخمه زرتشتیان کرمان به زندگی معاصر با ارائه یک کاربری جدید و با توجه و تأکید بر اصالت و هویت اثر نتیجه‌گیری شده است.	باززنده‌سازی دخمه‌های زرتشتیان در ایران (نمونه موردی: دخمه زرتشتیان کرمان)
این عناوین در مفاهیم اصلی مشترک بوده و ضمن تأکید بر نقش حیات کارکردی بنا در حفاظت پایدار از آن، همگی بر ویژگی‌های مشترکی مانند لزوم سازگاری کاربری جدید با اعتبار فرهنگی، ارزش‌ها و اصالت بناهای تاریخی و لزوم پاسخگویی مناسب آن به نیازهای زندگی معاصر تأکید دارند.	تبیین مفهوم احیاء در بناهای تاریخی با مقایسه (۱۳۹۹) تطبیقی انواع مداخلات کارکردی
انتخاب رویکرد طراحی مناسب رابطه متقابلی با حفاظت، اصالت بخشی و جنبه‌های زیبایی‌شناختی در تجدید کاربری سازگار در بنا دارد.	عوامل مؤثر در تغییر کاربری میراث صنعتی به بناهای عمومی؛ مورد مطالعه: موزه حیات وحش هفت‌چنار و گالری موزه زمان شیراز

نتایج حاصل از پژوهش‌های انجام شده بیانگر تأکید بر ادامه حیات کالبدی یک بنا به واسطه تغییر کاربری سازگار، عوامل مؤثر در انطباق تغییر کاربری سازگار و طراحی داخلی، توجه به اصالت، روش‌های حفاظت از بنا، عوامل زیبایی‌شناختی، تقویت و تداوم منظر بومی در تجدید کاربری سازگار، احیاء و تغییر کاربری ساختمان‌ها و حفظ ارزش پیشین بنا و همچنین تأکید بر سازگاری کاربری جدید با اعتبار فرهنگی، هویت، ارزش‌ها و پاسخگویی مناسب به نیازهای زندگی معاصر می‌باشد.

بر اساس بررسی‌های انجام شده در پیشینه پژوهش در حیطه تغییر کاربری و باززنده‌سازی این نتیجه حاصل شده است که تحقیقات زیادی در این راستا انجام شده است اما تا به حال پژوهشی تحت عنوان ارزیابی عوامل مؤثر در تغییر کاربری فضاها با رویکرد باززنده‌سازی در کشور صورت نگرفته است که بر همین اساس می‌توان بیان کرد پژوهش حاضر نوآورانه است.

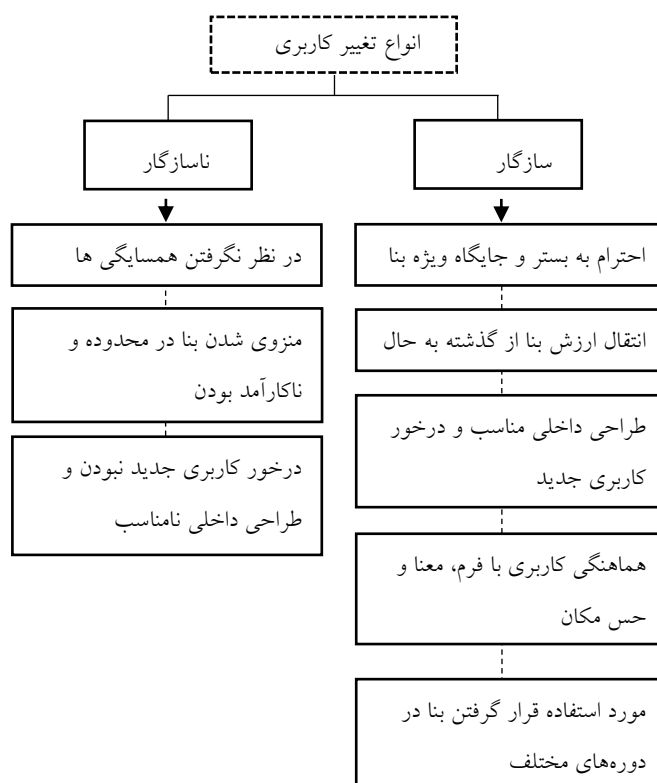
۱-۲ تغییر کاربری

هنگامی که ساختمان‌ها به دلیل قدمت یا بدون استفاده ماندن عملکردشان، قادر نباشند کارکرد اصلی خود را حفظ کنند، به‌منظور فراهم ساختن عملکردهای دیگر استفاده می‌شوند که این اقدام تغییر کاربری تطبیقی نامیده می‌شود (رضایی، البرزی و علیلو، ۱۳۹۹). امروزه اهمیت وجود کارکرد در یک بنا برای ادامه حیات آن نه تنها امری اثبات شده است، بلکه یکی از راه‌های اصلی حفاظت از ابنیه به شمار می‌رود که با در نظر گرفتن ظرفیت پذیرش بنا و نیز تناسب کاربری می‌تواند منجر به حفاظت پایدار گردد (Worthing & Bond, 2008). به‌طورکلی تغییر کاربری تطبیقی به‌صورت «هر اقدام ساختمانی و مداخله‌ای برای تغییر قابلیت، عملکرد یا کارایی بنا به‌منظور انطباق‌دهی، استفاده مجدد یا ارتقاء آن تا بتواند با شرایط نیازهای جدید سازگار شود» تعریف شده است (Langston & Shen, 2007). تغییر کاربری به‌عنوان یک شیوه‌ی حفاظت موردپذیرش قرار گرفته است و علاوه بر آن تعیین نوع کاربری و هماهنگی آن با ارزش‌های بنا نیز باید مورد توجه قرار گیرد (بختیاری‌دوست و کبیرصابر، ۱۳۹۷). تغییر کاربری فرایندی مهم است؛ به این علت که باید با معنای فرهنگی آن مکان سازگار باشد و کم‌ترین میزان تأثیر را بر ارزش میراثی و فرهنگی بنا بگذارد (رضایی و همکاران،

۱۳۹۹). در حالت کلی تغییر کاربری و استفاده مجدد از ساختمان‌های موجود، اگر در طراحی آن، استراتژی حفاظت گنجانده شود، می‌تواند مؤثرتر از جایگزین کردن آن‌ها در سازش با مقتضیات محیطی باشد (Bullen & Love, 2011). همچنین تغییر بناها برای کاربردهای تازه، همواره در طول تاریخ انجام می‌شده است و ساختمان‌هایی که قدمت آن‌ها به دوران رنسانس برمی‌گردد و دارای ساختاری امن بوده‌اند، به‌طوری سازگاری پیدا کرده‌اند تا نیازهای تغییر یافته یا عمکردهای جدید را بدون مشکلی برآورده سازند؛ برای مثال آثار تاریخی مربوط به دوران باستان کاربری‌های جدید پیدا کردند یا در انقلاب فرانسه ساختمان‌های مذهبی، پس از حراج و فروش، برای کاربردهای صنعتی یا نظامی انطباق یافتند. کنتاکوزینو استفاده‌ی مجدد منطبق را این‌گونه وصف می‌نماید: به‌دلیل اینکه ساختار ساختمان‌ها موجب تداوم کارکرد آن‌ها می‌شود، این ساختمان‌ها به‌طور مداوم برای کاربری‌های جدید انطباق می‌یابند. حقیقتی که باعث شده است نسل‌ها در پس هم حس تداوم و پایداری را در مورد محدوده فیزیکی خودشان داشته باشند. انطباق ساختمان‌های تاریخی علاوه بر اینکه طرح‌هایی برای حفظ اهمیت میراث محسوب می‌شوند، درعین‌حال یک چالش واقعی به معماران و طراحان به پیدا کردن منابع نو و جدید است (Cantacuzino, 1975).

۲-۲ انواع تغییر کاربری

تغییر کاربری را می‌توان به دو دسته‌ی سازگار و ناسازگار تقسیم کرد. تغییر کاربری سازگار، به عملکردی جدید برای ساختمان یا محوطه‌ای اطلاق می‌شود که به‌صورت خالی و متروکه رها شده است. گاهی با گذشت زمان، یک ساختمان یا محوطه ارزش اقتصادی و کارکردی‌اش کاهش پیدا می‌کند و دیگر توانایی تأمین نیازهای مالکان و کاربران را نخواهد داشت (Häkkinen, 2007). یک تغییر کاربری سازگار علاوه بر احترام به جایگاه ویژه بنا و حرکت در هماهنگی کامل با آن باید بتواند از دیدگاه معماری و ارزش زمانی، ارزش‌های بنا را که شامل ارزش‌های فرهنگی و اجتماعی است از گذشته به اکنون انتقال دهد. همچنین شایان ذکر است برای اینکه مخاطب امروزی بتواند با بنا ارتباط برقرار کند و بنا شکوه و ارزش گذشته‌ی خود را نمایان کند، طراحی داخلی آن باید مناسب و شایسته‌ی کاربری جدید باشد (حناچی و مهدوی‌نژاد، ۱۳۸۹). در صورتی که یک ساختمان توانایی حفظ کاربری اصلی خود را نداشته باشد، تنها راه‌حل جهت حفاظت از آن تغییر کاربری سازگار است. ذکر این نکته حائز اهمیت است که تغییر کاربری سازگار به معنای بازسازی نمی‌باشد و می‌توان آن را فرایندی تعریف نمود که به‌واسطه آن اقدامات تعمیر، تغییر و افزودن انجام می‌شود تا عناصر و ویژگی‌های ارزشمند آن که شامل ارزش‌های تاریخی، فرهنگی و معماری هستند مورد حفاظت قرار گیرند (صمدزاده‌یزدی، انصاری و بمانیان، ۱۳۹۸). در سال‌های گذشته به‌جهت تداوم یک زندگی جدید به ساختمان‌های با ارزش تاریخی کاربری‌های جدیدی داده می‌شود و با استفاده مجدد از بناهای تاریخی به‌صورت یک کاربری جدید امکان بخشیدن حیات مجدد به آن‌ها امکان‌پذیر است (Misirlisoy & Gunce, 2016). لازم به ذکر است تغییر کاربری ناسازگار می‌تواند مشکلات زیادی را برای بستر خود داشته باشد و در ادامه معماری داخلی آن نیز با مشکلاتی مواجه شود. از جمله دلایلی که می‌تواند باعث یک تغییر کاربری نامناسب شود، در نظر نگرفتن همسایگی‌ها است و گاهی باعث منزوی شدن بنا و ناکارآمد بودن آن در محدوده می‌شود (شالی‌امینی و همکاران، ۱۳۹۲). در نمودار شماره یک به بررسی انواع تغییر کاربری به تفکیک سازگار و ناسازگار پرداخته شده است.



نمودار ۱. انواع تغییر کاربری و ویژگی‌های آن (نگارندگان، برگرفته از حناچی و مهدوی‌نژاد، ۱۳۸۹؛ شالی‌امینی و همکاران، ۱۳۹۲)

۲-۳ مفهوم باززنده‌سازی و معیارهای آن

باززنده‌سازی، نوعی مرمت است که قصد دارد فرسودگی عملکردی را از بین ببرد. شایان ذکر است که این کار با حداقل میزان مداخله در کالبد اثر یا تأکید بر تغییر کاربری انجام می‌پذیرد (عالی و زبان‌آور، ۱۳۹۵) و همچنین، عملکردی نو برای ساختمان تعریف می‌کند که باعث می‌شود یک بنای فرسوده در شکل جدید به حیات خود ادامه دهد. در باززنده‌سازی، حفظ ارزش بنا دارای اهمیت است. در واقع این عمل، فرایندی است که پس از انجام عملیات مرمت، ماندگاری بنا را در طول زمان ضمانت می‌کند؛ و طی این فرایند کاربردی نوین و روح تازه‌ای در کالبد بنا آن دمیده می‌شود (پدرام، ناسخیان، فرشته‌نژاد و اکبری، ۱۳۹۵) اما بازسازی در لغت به معنی دوباره ساختن آنچه از بین رفته یا خراب شده است یا مطلوب و مناسب نیست، است (معین، ۱۳۶۳). در جدول یک دیدگاه نظریه‌پردازان در سیر تکاملی باززنده‌سازی، به ترتیب اولویت سال آمده است.

جدول ۱. دیدگاه‌های برخی از نظریه‌پردازان در سیر تکاملی باززنده‌سازی (منبع: نگارندگان، برگرفته از گلشن، ۱۳۹۴؛ عالی و همکاران، ۱۳۹۵؛ عزیزی، ۱۳۷۹)

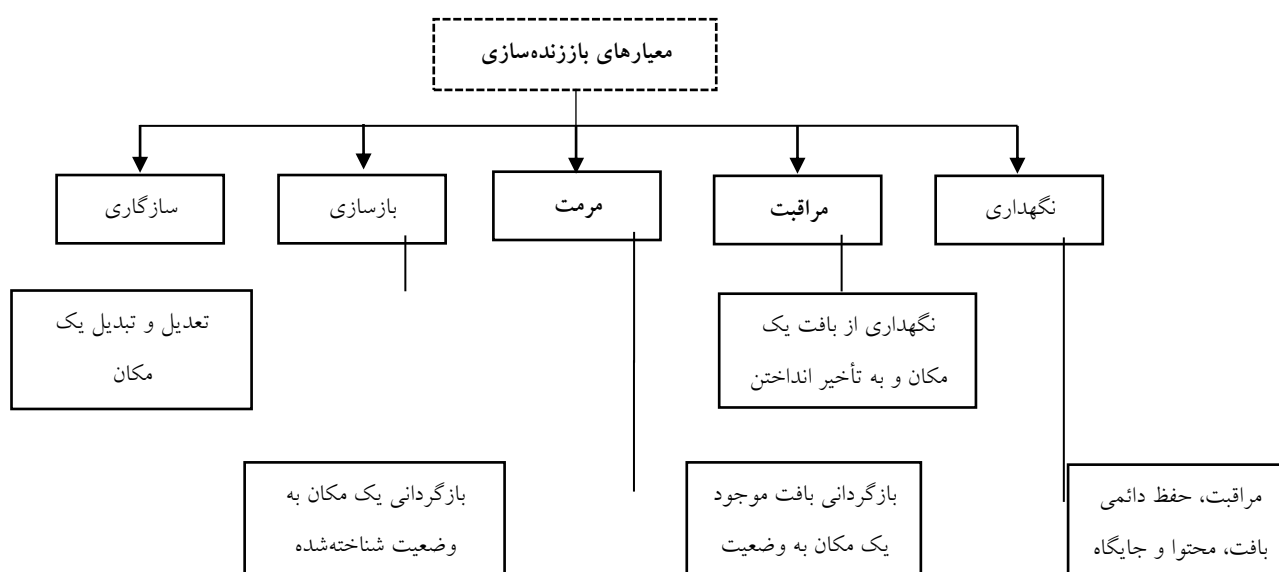
دیدگاه	سال	نظریه‌پرداز
رعایت «وحدت سبک» در ساختمان برای ایجاد روح در آثار هنری	۱۸۷۹-۱۸۱۴	اوژن ویوله لودوک
بناهای تاریخی باید از بناهای اطراف رها شوند جهت پی بردن به اهمیت بیشتر آن‌ها		
اعتقاد به حفظ تک بناهای با ارزش به شیوه‌ای موزه‌ای همراه با لزوم تخریب، بازسازی و زیباسازی		

دیدگاه	سال	نظریه پرداز
<p>- پایه‌گذار دو نظریه عمده منظم‌سازی و نظم اندام‌وار در امر مرمت</p> <p>- توجه به سندیت بنا و سرنوشت آن و درعین‌حال سرسپردگی و تسلیم در برابر طبیعت فرساینده آن</p> <p>- مرمت محتاطانه تاریخی با دیدی کاملاً فرهنگ‌گرا</p>	۱۹۰۰-۱۸۱۹	جان راسکین
<p>- حیات بخشیدن، روح دوباره دادن و بازگرداندن فعالیت به بنای تاریخی</p>	۱۹۱۴-۱۸۳۶	کامیلو بویی تو
<p>- با اعتقاد به مرمت تاریخی، مخالف حذف عناصر محیطی و بافت</p>	۱۸۴۳-۱۹۰۳	کامیلو سیتِه
<p>- بازسازی اصیل بنا به شکل اولیه‌اش</p>	۱۹۳۳-۱۸۴۵	لوکا بلترامی
<p>- در کنار معماری باستانی، ساخت ساختمان و یا تکمیل قسمتی از یک ساختمان که ویران و نابودشده، منتهی باید سبک آن بنای باستانی را اخذ کرده و خلاصه کردن آن به صورت هرچه ساده‌تر</p> <p>- بنا باید از تزئینات عادی باشد و شماتیک و خلاصه بودن تمام اجزاء</p>	۱۹۴۷-۱۸۷۳	جوانونی
<p>- لحظه دوباره شناسایی شدن کار هنری در کالبد فیزیکی آن و همچنین در دو قطب زیبایی‌شناسی و تاریخی و تحویل آن به آیندگان</p>	۱۹۸۸-۱۹۰۶	چزار براندی
<p>- توجه به گفت‌وگو و ارتباط میان مردم و فضای شهری در فرایند مرمت و باززنده‌سازی.</p> <p>- مرمت امری است آئینی و دائمی.</p> <p>- تنها راه ایجاد تداوم و پیوستگی بین گذشته و آینده از طریق مرمت آئینی و تداومی.</p>	۱۹۸۴-۱۹۱۸	کوپن لینچ
<p>- نقش تعیین‌کننده بناهای تاریخی به‌جامانده در بافت‌های کهن در خلق هویت و اصالت در بافت‌ها.</p> <p>- امر مرمت و باززنده‌سازی فرایندی زمان‌بر</p> <p>- بیان اطلاعات ارزنده‌ای در مورد افکار، فرهنگ و ... از نسل‌های گذشته در مجموعه بناهای تاریخی باقی‌مانده از دوران گذشته.</p>	۱۹۹۷-۱۹۳۱	آلدو روسی
<p>- اهمیت قائل شدن به مشارکت و همکاری مردم به دلیل مردم‌گرایی در فرایند مرمت و باززنده‌سازی.</p> <p>- دستیابی به اصولی کمک‌کننده در زمان حال از طریق بررسی و تحقیق در بناها و مجموعه‌های تاریخی.</p> <p>- بناها و مجموعه تاریخی به‌منزله مجموعه‌ای با ارزش از خاطرات و باورهای هر جامعه می‌باشند.</p>	۱۹۳۸	تری فارل

دیدگاه	سال	نظریه پرداز
تأکید بر باززنده‌سازی بناها با مراکز تاریخی شهرها بر نگهداری میراث فرهنگی و تقویت ویژگی‌های اجتماعی، اقتصادی و فرهنگی بافت کهن شهرها.	۱۹۹۸	دونگ

۴-۲ معیارهای باززنده‌سازی

باززنده‌سازی، بازگرداندن یک مکان به‌عنوان محلی برای زندگی و ارائه راهکارهایی برای ارائه زندگی دوباره در آن مکان است (جوهری، پورجعفری و مثنوی، ۱۳۹۱). باززنده‌سازی شامل معیارها و زیرمعیارهایی است که در نمودار شماره دو به آن پرداخته شده است.

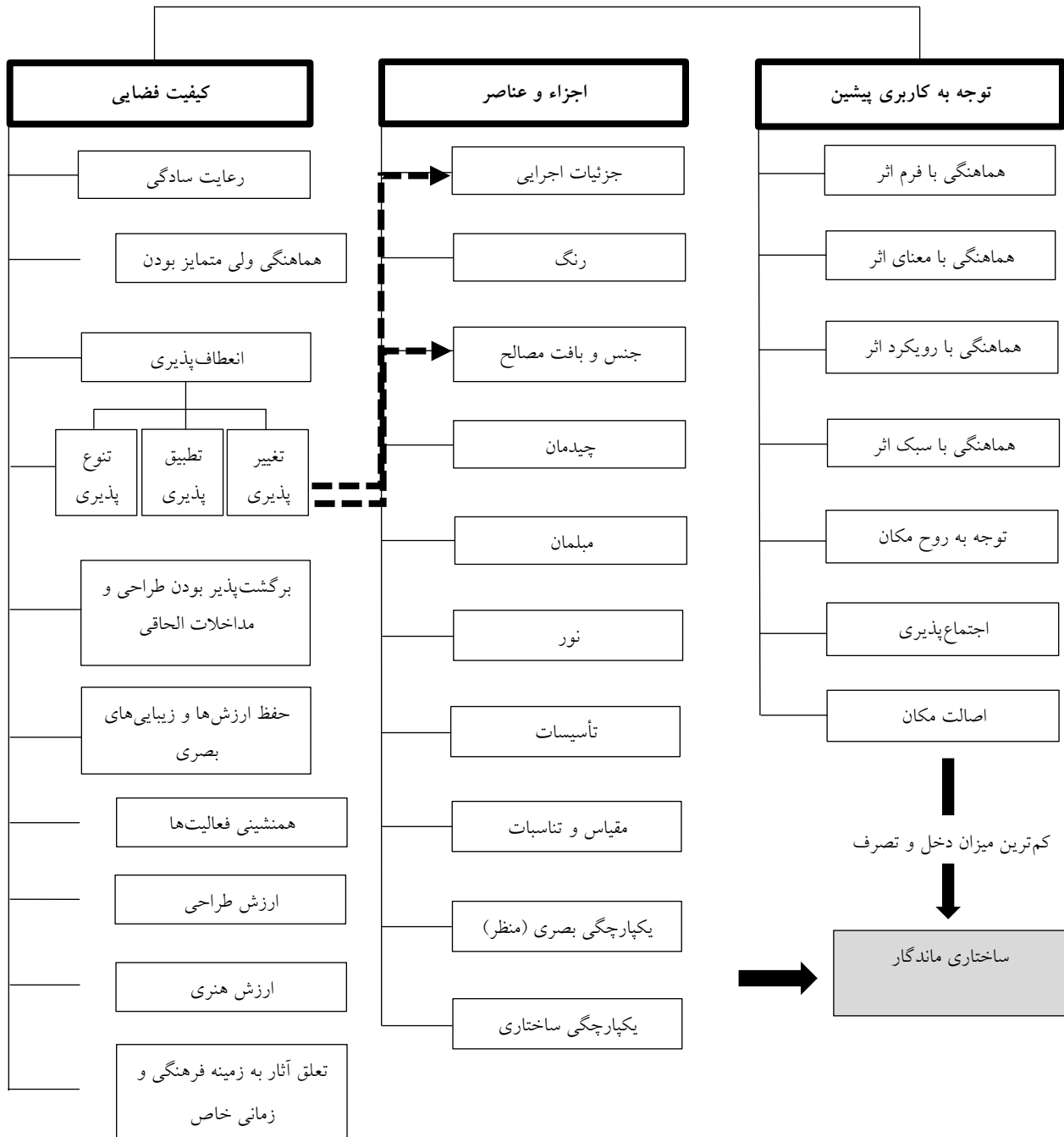


نمودار ۲. معیارهای باززنده‌سازی (منبع: نگارندگان برگرفته از امین‌بیدختی و شریفی، ۱۳۹۴)

۲-۵ معیارهای تغییر کاربری فضا با رویکرد باززنده‌سازی

تغییر کاربری، مجموعه‌ای از تغییر معماری داخلی، محیط طبیعی، بستر و بافت اطراف بنا است و معماری داخلی، نقش عمده‌ای در کیفیت فضای ساختمان ایجاد می‌کند، چراکه در صورت به‌جا اجرا نشدن کاربری جدید به قالب و کالبد قدیمی نمی‌نشیند و همانند عضوی ناهمگون خود را نشان می‌دهد و این ناهمگونی، تأثیر مستقیم بر مخاطب می‌گذارد؛ به‌گونه‌ای که مخاطب نمی‌تواند ارتباطی درخور با مجموعه پیدا کند و عدم مخاطب، عدم فعالیت پویا را در پی دارد (گلشن، ۱۳۹۴)؛ همچنین باززنده‌سازی، دخالتی آگاهانه در فضای شهری به‌منظور جلوگیری از فرسایش و خلق فضای شهری جدید با حفظ ویژگی‌های اصیل و اصلی فضا است. باززنده‌سازی، مجموعه اقداماتی است که با حداقل مداخله در کالبد، با تأکید بر تغییر کالبدها به‌منظور حذف و کاهش فرسودگی عملکردی، کالبدی و بصری انجام می‌گیرد.

معیارهای تغییر کاربری ابنیه با تأکید بر باززنده‌سازی



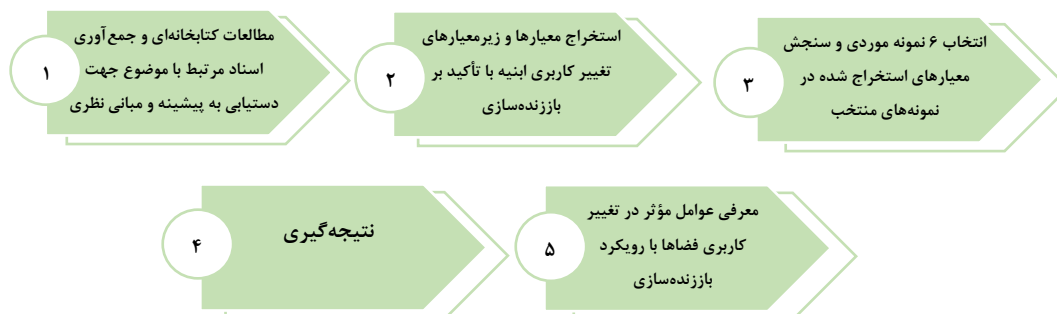
نمودار ۳. معیارهای تغییر کاربری ابنیه با تأکید بر باززنده‌سازی (منبع: نگارندگان با برداشت از بختیاری‌دوست و همکاران، ۱۳۹۷؛ خضری‌پور، ۱۳۹۵)

با جمع‌بندی موارد ذکر شده در مقالات (بختیاری‌دوست و کبیرصابر) و (خضری‌پور) در نمودار سه، زیرمعیارهای مهم جهت تغییر کاربری با تأکید بر باززنده‌سازی ابنیه شامل: ۱- توجه به کاربری پیشین، ۲- اجزاء و عناصر، ۳- کیفیت فضایی است. در معیار توجه به کاربری پیشین مواردی اعم از: ۱- هماهنگی با فرم اثر، ۲- هماهنگی با معنای اثر، ۳- هماهنگی با رویکرد اثر، ۴- هماهنگی با سبک اثر، ۵- توجه به روح مکان، ۶- کم‌ترین میزان دخل و تصرف و در معیار اجزاء و عناصر، مؤلفه‌هایی اعم از: ۱- جزئیات اجرایی، ۲- رنگ، ۳- جنس و بافت مصالح، ۴- چیدمان، ۵- مبلمان، ۶- نور، ۷- تأسیسات، ۸- مقیاس و تناسب، ۹- یکپارچگی بصری و ۱۰- یکپارچگی ساختاری وجود دارد. در معیار کیفیت فضایی مواردی از قبیل: ۱- رعایت سادگی، ۲- هماهنگی ولی متمایز بودن، ۳-

انعطاف‌پذیری (تغییرپذیری، تطبیق‌پذیری و تنوع‌پذیری)، ۴- برگشت‌پذیر بودن طراحی و مداخلات الحاقی، ۵- حفظ ارزش‌ها و زیبایی‌های بصری، ۶- هم‌نشینی فعالیت‌ها، ۷- ارزش طراحی، ۸- ارزش هنری و ۹- تعلق آثار به زمینه فرهنگی و زمانی خاص حائز اهمیت است. در نهایت نیز، می‌توان نتیجه گرفت که برخی از زیرمعیارهای هرکدام از معیارها هم‌سو با یکدیگر است و در آخر همگی به یک مفهوم اساسی یعنی «ساختاری ماندگار» اشاره دارند.

۳- روش‌شناسی

پژوهش حاضر از نظر هدف، کاربردی و روش تحقیق در این پژوهش از نوع مقایسه‌ای - تطبیقی است. داده‌های این پژوهش به‌منظور دسترسی به ادبیات موضوع و مفاهیم پایه از روش کتابخانه‌ای و استناد به اسناد گوناگون شامل کتاب‌ها، مقالات، نمونه‌ها و رساله‌های مرتبط جمع‌آوری شده‌اند. در پژوهش پیش رو نخست به بررسی مفهوم و معیارهای تغییر کاربری و باززنده‌سازی از دیدگاه پژوهشگران پرداخته شده است. سپس در ادبیات موضوع، مؤثرترین معیارهای تغییر کاربری ابنیه با تأکید بر باززنده‌سازی جمع‌آوری شده است و بر اساس مطالعات انجام شده، معیارهای کیفیت فضایی، اجزاء و عناصر و توجه به کاربری پیشین استخراج شده‌اند و معیارها و زیرمعیارهای مربوط در شش نمونه موردی که شامل بناهای تغییر کاربری داده شده با رویکرد باززنده‌سازی در ۱۵ سال اخیر هستند مورد سنجش قرار گرفته‌اند که این نمونه‌ها شامل، دفتر اداری ارغوان، موزه آب در آب‌انبار وکیل، خانه ۱۳۳۰، موزه نساجی شیراز، هاستل روبرو و گالری عینک نیوتن هستند. در بخش آخر بر اساس میزان توجه شدن یا عدم توجه به هرکدام از زیرمعیارها، از شماره ۱ تا ۵ که هرکدام شامل امتیاز «بسیار عالی: ۵، عالی: ۴، خیلی خوب: ۳، خوب: ۲، نه‌چندان خوب: ۱» در نظر گرفته شده است که این امتیازها بر اساس توجه طراحان به معیارها و زیرمعیارهای مورد نظر بوده است و به آن‌ها امتیاز تعلق گرفته است و در قالب جداول و نمودارها بیان شده‌اند. در انتها بر اساس نتایج به‌دست‌آمده حاصل از سنجش معیارها و زیرمعیارها در نمونه‌های موردی، عوامل مؤثر در تغییر کاربری فضاها با رویکرد باززنده‌سازی در قالب نمودار نمایش داده شده است.



۴- یافته‌ها

۴-۱- معرفی نمونه موردی‌های مورد بررسی

۴-۱-۱- دفتر اداری ارغوان

پروژه ارغوان، یک واحد مسکونی مستقل نسبتاً کوچک در بافت مسکونی قدیمی در شهرک غرب تهران بود که بنا به موقعیت آن به آتلیه معماری تغییر کاربری داده است. این بنا جهت بازسازی به «استودیو مهرآ» سپرده شد. این واحد مسکونی، ۶۲ مترمربع بود و با توجه به مساحت کم پروژه و تغییر کاربری، هدف طراحی فضاهایی با بهترین عملکرد بوده است؛ همچنین سعی شده تا در طراحی تک‌تک فضاها و جزئیات به نحوی عمل شود که بهترین عملکرد را برای کاربر داشته باشد. توجه به آرامش خاطر کارمندان در حین کار و در طول روز از اولویت‌های طراحی بوده است تا با ذهنی آرام به کار مشغول باشند (دانشنامه هنر و معماری، ۱۳۹۸). در جدول شماره دو، ویژگی‌های مهم کاربری پیشین و کاربری کنونی و تصاویر مربوط به آن‌ها، به‌صورت خلاصه شده، آمده است.

جدول ۲. بررسی معیارهای تغییر کاربری با رویکرد باززنده‌سازی در دفتر اداری ارغوان (منبع: نگارندگان با برداشت از دانشنامه هنر و معماری، ۱۳۹۸)

ویژگی‌های مهم کاربری پیشین	چیدمان نامناسب، مصالح نامناسب و فرسوده	قرارگیری بنا در سمت شرق	نفوذ تابش نامطلوب به فضای داخلی
وضعیت نامطلوب کالبدی)	وجود پاسیو، آشپزخانه، سرویس و حمام، سالن و اتاق خواب	استفاده از فضای باز و بسته و روشنایی با نور مصنوعی	—
تصاویر کاربری پیشین			
ویژگی‌های مهم کاربری کنونی	سایه‌بان‌های متحرک در نما؛ جهت ورود نور نرم به فضای داخلی	تبدیل پاسیو به یک نقطه قوت؛ جهت نورگیری، ایجاد فضای سبز، ایجاد ارتباط کارکنان با فضای باز	تبدیل دیوار غربی پاسیو جهت قرارگیری گیاهان و نشستن کارکنان؛ حفظ حریم مدیریت توسط شیشه‌های آکاردئونی و مهیا شدن جهت جلسه و ایجاد باکس مطالعه؛ مبلمان اداری
حفظ تیغه در میان پروژه و تبدیل بنا به دو قسمت	مخفی کردن پیشخوان آشپزخانه در کمد کشویی؛ جهت جلوگیری از آشفته‌گی بصری	طراحی دیوارها با جملات انگیزشی؛ خارج کردن فضا از بکنواختی	
تصاویر کاربری کنونی			

۲-۱-۴ موزه آب در آب‌انبار وکیل

آب‌انبار دیوان‌خانه از مجموعه آب‌انبارهای کریم‌خانی است که در دوره زندگی ساخته شده و در سال ۱۳۸۸ به دست «مهندس علی سوداگران» مرمت و بازسازی شد و در همان سال، به موزه سازه‌های آبی استان فارس تغییر کاربری یافت تا محلی جهت معرفی این سازه‌های آبی باشد که به‌مرور در حال نابودی‌اند. ایده اصلی در احیاء این بنا، حضور فیزیکی آب است که به‌عنوان فصل مشترک تمامی این سازه‌ها و موضوع پروژه (موزه سازه‌های آبی) بوده است (خضری پور، ۱۳۹۵). در جدول شماره سه، ویژگی‌های مهم کاربری پیشین و کاربری کنونی و تصاویر مربوط به آن‌ها، به‌صورت خلاصه شده آمده است.

جدول ۳. بررسی معیارهای تغییر کاربری با رویکرد باززنده‌سازی در موزه آب (منبع: نگارندگان با برداشت از خضری‌پور، ۱۳۹۵)

<p>آب‌انبار شامل یک راه‌پله سنگی به عرض ۳ متر و یک مخزن به ابعاد ۱۵*۱۵ و عمق ۱۰ متر؛ استفاده از فضای بسته و روشنایی با نور طبیعی</p>	<p>طرح آب‌انبار برگرفته از معماری دوران صفویه</p>	<p>متروکه</p>	<p>ویژگی‌های مهم کاربری پیشین (وضعیت نامطلوب کالبدی)</p>
<p>—</p>	<p>—</p>	<p>استفاده از فضای بسته و روشنایی با نور طبیعی</p>	
			<p>تصاویر کاربری پیشین</p>
<p>استفاده از لامپ‌های ال‌ای‌دی با نور زرد رنگ کهربایی؛ جهت ایجاد حس حرکت و نشاط</p>	<p>نورهای مخفی استفاده شده در کف، با تابش به آب و دیوارها؛ جهت گرم کردن فضای سرد آب‌انبار</p>	<p>الحاق پل؛ جهت حرکت بر روی آب؛ مسیر حرکتی بر روی آب؛ حس زندگی گذشتگان برای مخاطب</p>	<p>ویژگی‌های مهم کاربری کنونی</p>
<p>ترکیب فضای نیمه‌باز و بسته؛ چیدمان متناسب با فضاهای نمایشگاهی و تهریه مطبوع</p>	<p>الحاق درب شیشه‌ای در ورودی بنا؛ تمامی سازه‌های الحاقی، از شیشه‌های لمینیت‌شده سکوریت و استیل ضد زنگ</p>	<p>تبدیل مخزن آب به سالن نمایش</p>	
			<p>تصاویر کاربری کنونی</p>

۴-۱-۳ خانه ۱۳۳۰

مجموعه فرهنگی- هنری خانه ۱۳۳۰ در شهر کردنشین مهاباد از خانه‌ای با قدمت بیش از ۷۰ سال و با مساحت تقریبی ۲۰۰ مترمربع، آغاز شد. این خانه تا پیش از این با کاربری مسکونی به حیات خود ادامه می‌داد. با توجه به تغییر شیوه زندگی، مالکان به‌منظور برآوردن نیازهای خود، برخی از قسمت‌ها را از ساختمان حذف یا اضافه کردند. کاربری جدید خانه جهت حفظ بنا و خلق فضایی جدید برای گسترش فرهنگ و هنر کردستان با حمایت و سرمایه‌گذاری بخش خصوصی که توسط یک خانم راهبری شد، بار دیگر پا به عرصه حیات گذاشت. این بنا جهت بازسازی به «گروه معماری کانی‌سواران» سپرده شد (معماری معاصر ایران، ۱۴۰۰). در جدول شماره چهار، ویژگی‌های مهم کاربری پیشین و کاربری کنونی و تصاویر مربوط به آن‌ها، به‌صورت خلاصه شده آمده است.

جدول ۴. بررسی معیارهای تغییر کاربری با رویکرد باززنده‌سازی در خانه ۱۳۳۰ (منبع: نگارندگان برگرفته از معماری معاصر ایران، ۱۴۰۰)

ویژگی‌های مهم کاربری پیشین		وضعیت نامطلوب کالبدی (وضعیت نامطلوب کالبدی)	
وضعیت نامطلوب کالبدی و از بین رفتن کیفیت مصالح			
تصاویر کاربری پیشین			
ویژگی‌های مهم کاربری کنونی	کاربری‌های متنوع و ناهمگون	تقسیم مجموعه به دو بخش کافه و بخش فرهنگی هنری	استفاده از بام جهت برگزاری رویدادها؛ بام خانه نماد روح مدرن و دارای کاربرد امروزی
تقسیم‌بندی خلاقانه فضاها؛ تعریف جدید و متفاوت فضاها از گذشته خود	حذف یا اضافه شدن المان‌هایی به‌عنوان تسهیل در استفاده بهینه از فضا یا پاسخ به شرایط اقلیمی و کنترل و هدایت نزولات جوی	شکل ورودی بام برگرفته از ادبیات معماری منطقه	
تصاویر کاربری کنونی			

۴-۱-۴ موزه نساجی شیراز ملقب به تاروپود

ساختمان قدیمی کارخانه نساجی شیراز در باغی مصفا در مجاورت باغ جهان‌نما قرار دارد. این ساختمان پس از بازسازی به‌عنوان موزه تاروپود در مجاورت ساختمان کتابخانه ملی قرار گرفته است. این تغییر کاربری و احیاء، سعی در تعریف موقعیت کارخانه در اواخر دوره خود و اداء احترام به عصر جدید از صنعت در شیراز دارد. همه عناصر استفاده‌شده در بازسازی این مجموعه سعی در کمک کردن به حس مکان و حافظه جمعی، در مورد اواخر دوره صنعتی قرن نوزدهم در ایران را دارند. مرمت این بنا توسط «مهرداد ایروانیان» انجام شده است. برنامه اتخاذی در این فضا فراهم کردن بستری نمایشگاهی با مداخله در بنای تاریخی در جهت پیدا کردن راه‌حلی در پاسخگویی به نیاز کاربر معاصر است (خضری‌پور، ۱۳۹۵). در جدول شماره پنج، ویژگی‌های مهم کاربری پیشین و کاربری کنونی و تصاویر مربوط به آن‌ها، به‌صورت خلاصه‌شده آمده است.

جدول ۵. بررسی معیارهای تغییر کاربری با رویکرد باززنده‌سازی در موزه نساجی (منبع: نگارندگان با برداشت از خضری‌پور، ۱۳۹۵)

ویژگی‌های مهم کاربری پیشین (وضعیت نامطلوب کالبدی)	فرسوده شدن دیوار	تخریب و ترک دیوار	از بین رفتن مصالح
استفاده از فضای بسته و روشنایی با نور طبیعی	—	—	—
تصاویر کاربری پیشین			
ویژگی‌های مهم کاربری کنونی	حفظ بدنه اصلی بنا	سقف پارچه‌ای و ورودی شیشه‌ای	استفاده از پیش‌آماده‌های سازه‌ای، بنایی و تأسیساتی
استفاده از پیش‌آماده‌های ماشین‌آلات و دستگاه‌های صنعتی	حذف اتاق‌ها؛ ترکیب فضای باز و بسته	چیدمان در هماهنگی با سایر اجزاء؛ مبلمان نمایشگاهی	—
ترکیب نور مصنوعی و طبیعی	تهویه مطبوع و بازسازی فیگوراتیو دستگاه ریسندگی (نساجی) از روی عکس قدیمی و قرارگیری آن در کنار سایر اجزاء	—	—
تصاویر کاربری کنونی			

۵-۱-۴ هاستل روبرو

این پروژه شامل تغییر کاربری ساختمان مسکونی و قدیمی به یک مجموعه اقامتی در میدان بهارستان تهران است که توسط «استودیو مهرسان و کیمیا معتمدی» بازسازی شده است. این پروژه ارتباطی است که معماری را مانند بستری جهت تعامل انسان‌ها سازد (دانشنامه هنر و معماری، ۱۴۰۰). در جدول شماره شش، ویژگی‌های مهم کاربری پیشین و کاربری کنونی و تصاویر مربوط به آن‌ها، به صورت خلاصه شده آمده است.

جدول ۶. بررسی معیارهای تغییر کاربری با رویکرد باززنده‌سازی در هاستل روبرو (منبع: نگارندگان برگرفته از دانشنامه هنر و معماری، ۱۴۰۰)

ویژگی‌های مهم کاربری پیشین (وضعیت نامطلوب کالبدی)	فرسوده شدن مبلمان، از بین رفتن کیفیت مصالح	استفاده از بنای جنوبی به عنوان محل کار	متروک مانده در سال‌های اخیر و زیرزمین (آب‌انبار) به صورت متروک و تنها راه دسترسی به آن یک چاله و نردبان
---	--	--	---



تصاویر کاربری پیشین

ویژگی‌های مهم کاربری کنونی	الحاق بخشی فرهنگی به کل مجموعه	فضایی جهت ایجاد یک رویداد مداوم	استفاده مجدد از مصالح آسیب‌دیده با چینی مجدد
کاربردی کنونی	باز استفاده از مصالح و مبلمان‌های باقی مانده از ساختمان قدیمی	توجه به گذشته و روایت‌های خانه؛ اضافه شدن فضاهای خدماتی و اجتماعی مورد نیاز هاستل در طبقات	ارتباط هدفمند میان فضاهای مختلف مجموعه
مقابل آن	احیاء و بهره‌برداری از آب‌انبار قدیمی به واسطه گودال باغچه در مقابل آن	ایجاد شرایط برای ظهور خلوت و اجتماع در فضا	ایجاد فضای اجتماعی باز و افزایش فضاهای بهداشتی



تصاویر کاربری کنونی

۶-۱-۴ گالری عینک نیوتن

این پروژه، طراحی داخلی همراه با تغییر در کاربری بنایی است با قدمت ۴۰ ساله در تهران که به‌عنوان بانک فعالیت می‌نمود. بازسازی این بنا توسط معماران «معین نیک‌آیین و بابک نصیرآبادی» انجام شده است. درخواست کارفرما طراحی یک فروشگاه عینک بود؛ پس از مشاهدات وضعیت موجود، بررسی پتانسیل‌های تاریخی‌چیزی فعالیت بنا و امکان بازتولید معاصر آن، تغییر در برنامه‌ی پیشنهادی کارفرما و تبدیل آن به فضایی به‌مثابه یک گالری، موردتوجه قرار گرفت (معماری معاصر ایران، ۱۳۹۹). در جدول شماره هفت، ویژگی‌های مهم کاربری پیشین و کاربری کنونی و تصاویر مربوط به آن‌ها، به‌صورت خلاصه‌شده آمده است.

جدول ۷. بررسی معیارهای تغییر کاربری با رویکرد باززنده‌سازی در گالری عینک نیوتن (منبع: نگارندگان برگرفته از معماری معاصر ایران، ۱۳۹۹)

ویژگی‌های مهم کاربری پیشین (وضعیت نامطلوب کالبدی)	متریال‌های قدیمی، خراب شدن سقف	هم‌جواری با ساختمان قدیمی پتروشیمی	فضای نیم‌طبقه (آبدارخانه) و استفاده از فضای بسته
تصاویر کاربری پیشین			
ویژگی‌های مهم کاربری کنونی	تبدیل توده به سه قسمت؛ جهت قرارگیری لنز، عینک آفتابی، عینک طبی	تعریف دو ویترین؛ اشخاص داخل گالری و اشخاص در خیابان	ارتباط فضای درون و بیرون به‌واسطه‌ی یکپارچگی
کیفیات فضایی جدید؛ تعریف دکور به‌عنوان یک فضای سه‌بعدی در مرکز پروژه؛ نمایش توده به‌صورت معلق در فضا؛ ایجاد فضای بینابینی میان توده و بدنه؛ ساختار شبکه‌ای توده و ایجاد شکاف‌هایی درون آن به‌منظور بازتعریف معاصر از مرز میان لایه‌های فضایی و همچنین ایجاد کیفیات فضایی متنوع	آمیختگی فضای معماری با شهر	ایجاد فضای رویداد و تعاملات اجتماعی به‌دلیل موقعیت پروژه	

استفاده از بتن جهت سازگاری
 استفاده از بتن جهت سازگاری
 پروژه با خیابان‌های اطراف
 پروژه با خیابان‌های اطراف



تصاویر کاربری
 کنونی

۵- بحث و نتیجه‌گیری

بر اساس معیارهای تغییر کاربری ابنیه با تأکید بر باززنده‌سازی، به بررسی و تطبیق هر یک از این معیارها و زیرمعیارهای مربوط در نمونه‌های موردی پرداخته شده است و سپس با توجه به میزان توجه شدن یا عدم توجه به زیرمعیارهای هرکدام از معیارهای اصلی از شماره ۱ تا ۵ به آن‌ها امتیاز تعلق گرفته است و در نمودار مشخص شده است. در مراحل بعد، معیارهایی که استخراج شده‌اند در نمونه‌های موردی، موردسنجش قرار گرفته‌اند. در جدول شماره هشت به تطبیق زیرمعیارهای معیار اول (کیفیت فضایی) در نمونه‌های موردی شامل «دفتر اداری ارغوان»، «موزه آب در آب‌انبار وکیل» و «خانه ۱۳۳۰» پرداخته شده است.

جدول ۸. تطبیق معیار اول در نمونه‌های مورد مطالعه (مأخذ: نگارندگان)

تطبیق اصول به‌دست‌آمده از مبانی نظری با نمونه‌های مورد مطالعه				
معیار	زیرمعیار	دفتر اداری ارغوان	موزه آب در آب‌انبار وکیل	خانه ۱۳۳۰
کیفیت فضایی	رعایت سادگی	- حفظ فرم اصلی بنا مانند فرم پنجره‌ها - حفظ تیغه میان پروژه و تقسیم فضا به دو قسمت	- حفظ فرم اصلی بنا	- حفظ فرم اصلی بنا
	هماهنگی ولی متمایز بودن	- تقسیم بنا به دو قسمت با توجه به عملکردها - جانمایی متناسب فضاها با توجه به عملکرد	هماهنگی بین عناصر جدید و کالبد قدیم	کاربری‌های متنوع و ناهمگن جهت ترکیبی از عملکردهای متنوع
	انعطاف‌پذیری	- درب‌ها باز و پارتیشن در حالت جمع شده (فضا مناسب استراحت) - درب‌ها بسته و پارتیشن در حالت جمع شده (فضا مناسب جلسات و ارائه) - درب‌ها بسته و پارتیشن در حالت بسته‌شده (فضا مناسب مدیریت، جلسات خصوصی و	- انعطاف‌ناپذیری بنا	- انعطاف‌پذیری حیاط مرکزی (فضایی انعطاف‌پذیر برای کافه و سن موسیقی)

حسابرسی دفتر)			
برگشت‌پذیر بودن طراحی و مداخلات الحاقی	- جانمایی فضای آشپزخانه به‌صورت خطی و غیرقابل دید - قرارگیری باکس مطالعه - اضافه کردن کمد و یک فضای چوبی جهت نشستن و کار با لپ‌تاپ	- استفاده از احجام نمایشگاهی جهت نمایش آثار موزه - پل جهت حرکت بر روی آب	- برگشت‌ناپذیر بودن طراحی و مداخلات الحاقی
حفظ ارزش‌ها و زیبایی‌های بصری	- تبدیل پاسیو به یک نقطه قوت در جهت نورگیری، ایجاد فضای سبز و نشستن کارکنان - مخفی شدن پیشخوان آشپزخانه در کمد جهت جلوگیری از آشفته‌گی بصری	- حضور فیزیکی آب - نحوه نمایش آب با الهام از معبد آناهیتا	- استفاده از بام جهت برگزاری رویدادها (بام خانه نماد روح مدرن و دارای کاربرد امروزی) - شکل ورودی بام برگرفته از ادبیات معماری منطقه (یادآور معماری پلکانی مناطق هورامان) - تقسیم‌بندی خلاقانه فضاها
هم‌نشینی فعالیت‌ها	- جانمایی متناسب فضاها با توجه به عملکرد	- عدم دارا بودن فعالیت‌های متنوع	- فعالیت مرتبط مجموعه به دو بخش کافه و بخش فرهنگی/ هنری (ترکیب فضای باز و بسته)
ارزش طراحی	- ایده طراحی فرم باکس مطالعه و رنگ‌بندی آبی به جهت ایجاد فضایی آرام - ایده طراحی آشپزخانه‌ای مخفی - استفاده از جملات انگیزشی بر روی دیوارها - استفاده از شیشه‌های آکاردئونی علاوه بر تیغه جداکنده جهت حفظ حریم مدیریت	- ایده ساخت پل جهت حرکت بر روی آب - بالاتر قرار گرفتن شیشه‌های کف راهرو و شفافیت آن‌ها به جهت ایجاد حس شناور ماندن برای بازدیدکننده بر روی انبوه آب و نور - ایجاد حفره‌ای درون دیوار بین مخزن و پله	- تغییر کاربری و احیاء و افزایش ارتفاع ژیرخان به‌عنوان فضای اصلی گالری - ایده طراحی سن موسیقی در هم‌جواری با حیاط مرکزی - بازسازی و استفاده مجدد از بناهای قدیمی به‌جای از بین بردن آن‌ها - ادای احترام پالت مصالح ساختمان به ساختمان قدیمی
ارزش هنری تعلق آثار به زمینه فرهنگی و زمانی خاص	- محصول هنرمند معمار - تعلق آثار به زمینه فرهنگی و زمانی خاص ندارد	- محصول هنرمند معمار - تعلق اثر به دوره زنده و زمانی خاص ندارد	- محصول هنرمند معمار - تعلق آثار به زمینه فرهنگی و زمانی خاص ندارد

مطابق با جدول شماره هشت، به زیرمعیارهای رعایت سادگی، هماهنگی ولی متمایز بودن، حفظ ارزش‌ها و زیبایی‌های بصری، ارزش طراحی و ارزش هنری در هر سه نمونه شامل: «دفتر اداری ارغوان»، «موزه آب در آب‌انبار وکیل» و «خانه ۱۳۳۰» توجه شده است. در جدول شماره نه به تطبیق زیرمعیارهای معیار اول (کیفیت فضایی) در نمونه‌های موردی شامل: «موزه نساجی»، «هاستل روبرو» و «گالری عینک نیوتن» پرداخته شده است.

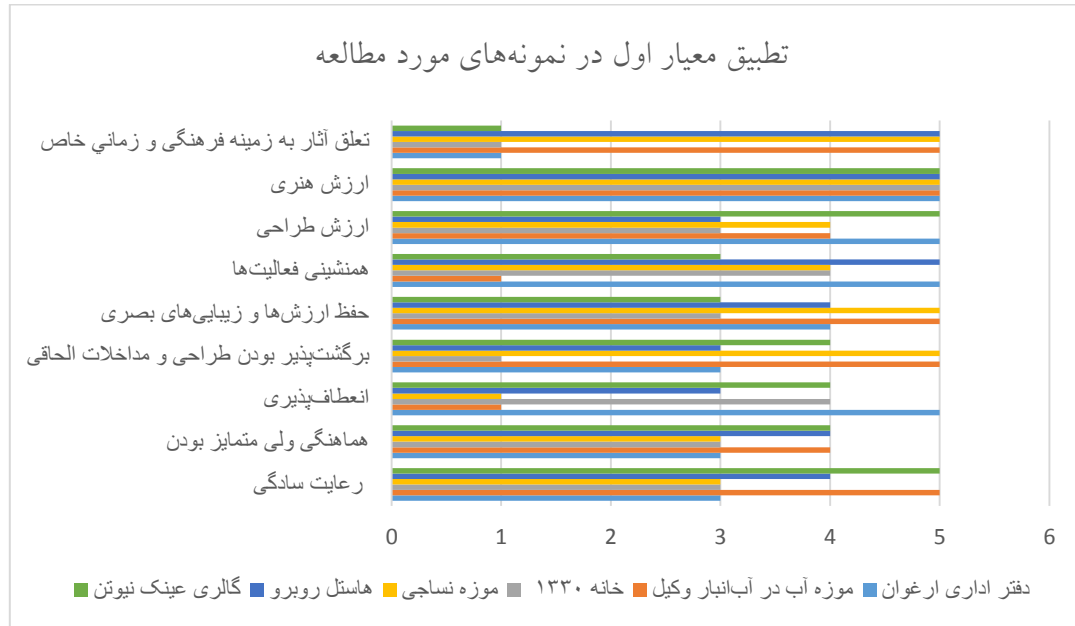
جدول ۹. تطبیق معیار اول در نمونه‌های مورد مطالعه (مأخذ: نگارندگان)

تطبیق اصول به دست آمده از مبانی نظری با نمونه‌های مورد مطالعه				
معیار	زیرمعیار	موزه نساجی	هاستل روبرو	گالری عینک نیوتن
	رعایت سادگی	- حفظ فرم اصلی بنا	- حفظ فرم اصلی بنا	- حفظ فرم اصلی بنا
	هماهنگی ولی متمایز بودن	- تقسیم بنا به دو قسمت مجزا (موزه و کافه)	- ارتباط فضای هاستل و فضای فرهنگی	- آمیختگی فضای معماری با شهر
		- انتخاب عناصر شکل‌دهنده به فضای داخلی موزه (کم‌ترین تمایز بین طرح معاصر و کاربری اصلی بنای کارخانه)	- ایجاد ارتباط هدفمند میان فضاهای مختلف این مجموعه	
			- تنوع در ایجاد فضاهای اشتراکی	
	انعطاف‌پذیری	- عدم توجه به انعطاف‌پذیری	- ایجاد فضاهای چندمنظوره	ساختار شبکه‌ای توده و ایجاد شکاف‌هایی درون آن به منظور بازتعریف معاصر از مرز میان لایه‌های فضایی و همچنین ایجاد کیفیات فضایی متنوع
	کیفیت فضایی	برگشت‌پذیر بودن طراحی و مداخلات الحاقی	- الحاق بخش فرهنگی به کل مجموعه	
		- استفاده از احجام نمایشگاهی جهت نمایش آثار موزه	- بازاستفاده از مصالح و مبلمان‌های باقی‌مانده از ساختمان قدیمی (خواه کنجی از کاغذدیواری‌های اتاق، خواه کلید و پرزهای قدیمی و خواه کاشی و سرامیک‌هایی که با چینش مجدد در ساختار جدید معاصر شده‌اند)	- تبدیل توده به سه قسمت (جهت قرارگیری لنز، عینک آفتابی، عینک طبی)
		- سقف پارچه‌ای - ورودی شیشه‌ای - ماشین نساجی - بوق نساجی - المان‌های عمودی		
	حفظ	- استفاده از ماشین	- احیاء و بهره‌برداری از	- بهره‌مندی پروژه از نور خورشید

ارزش‌ها و زیبایی‌های بصری	نساجی، بوق نساجی - المان‌های عمودی در حیاط مرکزی (نماینده دوره‌های مختلف) - آبنما	آب‌انبار قدیمی به واسطه گودال باغچه در مقابل آن - استفاده مجدد از مصالح آسیب‌دیده با چینی مجدد	به‌عنوان یک عنصر متحرک و بازی نور و سایه - ویتترین زیاد در پروژه - استفاده از ارتفاع سقف
هم‌نشینی فعالیت‌ها	- فعالیت بخش کافه و موزه (ترکیب فضای باز و بسته)	- ترکیب فضای باز و بسته - ایجاد شرایط برای ظهور خلوت و اجتماع در فضا	- ایجاد فضای رویداد و تعاملات اجتماعی به دلیل موقعیت پروژه - ایجاد حرکت و استقلال و ارتباط بین بخش‌ها
ارزش طراحی	- ترکیب‌بندی المان‌ها در حیاط مرکزی - استفاده از پیش‌آماده‌های فرمی - پلکان فلزی	- استخراج بعد اجتماعی فعالیت‌های خدماتی - نحوه اتصال فضاهای اتاق اشتراکی - افزایش فضاهای بهداشتی - توجه به گذشته و روایت‌های خانه	- نمایش توده به‌صورت معلق در فضا - تعریف دکور به‌عنوان یک فضای سه‌بعدی در مرکز پروژه - ایجاد فضای بینابینی میان توده و بدنه - تبدیل سقف به یک توده مشکمی جهت دیده شدن به‌عنوان یک عنصر معلق - اکسپوز کردن فضاها
ارزش هنری	- محصول هنرمند معمار - تعلق اثر به دوره پهلوی و هم‌اکنون متعلق به دوره معاصر	- محصول هنرمند معمار - تعلق اثر به فرهنگ ایرانی	- محصول هنرمند معمار - تعلق آثار به زمینه فرهنگی و زمانی خاص

مطابق با جدول شماره نه به زیرمعیارهای رعایت سادگی، هماهنگی ولی متمایز بودن، حفظ ارزش‌ها و زیبایی‌های بصری، ارزش طراحی و ارزش هنری در هر سه نمونه شامل: «موزه نساجی»، «هاستل روبرو» و «گالری عینک نیوتن» توجه شده است. با توجه به تطبیق معیار اول در نمونه‌های مورد مطالعه فوق، بر اساس میزان توجه شدن یا عدم توجه به هرکدام از زیر معیارها، از شماره ۱ تا ۵ که هرکدام شامل امتیاز «بسیار عالی: ۵، عالی: ۴، خیلی خوب: ۳، خوب: ۲، نه‌چندان خوب: ۱» در نظر گرفته شده است که این امتیازها بر اساس توجه طراحان به معیارها و زیر معیارهای مورد نظر بوده است و به آن‌ها امتیاز تعلق گرفته است و در نمودار شماره چهار مشخص شده است.

در جدول شماره ده به تطبیق زیرمعیارهای معیار دوم (اجزاء و عناصر) در نمونه‌های موردی شامل: «دفتر اداری ارغوان»، «موزه آب در آب‌انبار وکیل» و «گالری عینک نیوتن» پرداخته شده است.



نمودار ۴. تطبیق معیار اول در نمونه‌های مورد مطالعه (مأخذ: نگارندگان)

جدول ۱۰. تطبیق معیار دوم در نمونه‌های مورد مطالعه (مأخذ: نگارندگان)

تطبیق اصول به دست آمده از مبانی نظری با نمونه‌های مورد مطالعه				
معیار	زیرمعیار	دفتر اداری ارغوان	موزه آب در آب‌انبار وکیل	خانه ۱۳۳۰
اجزاء و عناصر	جزئیات اجرایی	- جانمایی فضاها، دیوارچینی و قرارگیری بازشوها	- پنهان شدن لامپ‌ها از دید مستقیم جهت ارائه روشنایی متوسط و سایه‌های دلپذیر	- حذف یا اضافه شدن المان‌هایی به عنوان تسهیل در استفاده بهینه از فضا یا پاسخ به شرایط اقلیمی و کنترل و هدایت نزولات جوی
		- استفاده از سایه‌بان متحرک در نمای پروژه	- استفاده از نورهای زرد کهربایی به جهت ایجاد حس حرکت و نشاط در مقابل رنگ‌های سرد دیوار	- نورپردازی حیاط - حفظ و تقویت لایه‌های گذشته و اضافه کردن لایه جدید
		- ایجاد فضای سبز در ورودی ساختمان	- درب شیشه‌ای ورودی جهت ارتباط بین درون و برون بنا	- استفاده از رنگ‌های خنثی
		- ترکیب رنگ مناسب جهت فضای اداری و حفظ آرامش کارکنان	- ترکیب رنگ سرد در دیوار و رنگ گرم در نورپردازی	- استفاده از رنگ‌های خنثی
اجزاء و عناصر	جنس و بافت مصالح	- تنوع‌پذیری و هم‌نشینی مصالح مختلف	- استفاده از مصالح اصلی بنا و نمایش قدیمی بودن آن مانند آجر	- استفاده از مصالح محلی
		- توجه به بافت مصالح (بافت سقف در اتاق مدیریت)	- تمامی سازه‌های الحاقی، از شیشه‌های لمینیت شده	- استفاده از یک نوع متریل (سیمان) با سه تکنیک خاص
		- استفاده از سقف در اتاق	- استفاده از سقف داخلی	- استفاده از سقف داخلی

چیدمان	- استفاده از مصالح به روز	سکوریت و استیل ضدزنگ	- متناسب با فضاهای هنری /
مبلمان	- متناسب با فضاهای اداری	- متناسب با فضاهای نمایشگاهی	- متناسب با فضاهای هنری / فرهنگی
نور	- اداری	- نمایشگاهی	- هنری / فرهنگی
تأسیسات	- روشنایی با نور طبیعی و مصنوعی	- روشنایی با نور طبیعی و مصنوعی (ال ای دی)	- روشنایی با نور طبیعی و مصنوعی
مقیاس و تناسبات	- تأسیسات موتورخانه و ایرواشر	- تهویه مطبوع	- توجه به تأسیسات (مشخص بودن تأسیسات الکتریکی در تصاویر)
یکپارچگی بصری (منظر)	- توجه به تناسبات انسانی	- عدم توجه به تناسبات انسانی	- توجه به تناسبات انسانی
یکپارچگی ساختاری	- توجه به بافت سقف در اتاق مدیریت	- استفاده از جداره‌ی شیشه در ورودی سردر	- استفاده از پنجره‌های شیشه‌ای و ارتباط فضای داخلی و بیرونی
	- استفاده از سایه‌بان‌های متحرک در نمای پروژه	- حفظ فرم هندسی سقف	- یکپارچگی رنگ ختشی در حیاط مجموعه
	- وحدت در الگوهای فضایی	- وحدت در الگوهای نمایشگاهی	- وحدت در الگوهای فضایی
	- تبدیل فضا به دو زون مدیریت و استراحت و زون آتلیه و خدمات		- جهت‌گیری و نحوه استقرار ابنیه

مطابق با جدول شماره ده، به زیرمعیارهای جزئیات اجرایی، رنگ، جنس و بافت مصالح، چیدمان، یکپارچگی بصری و یکپارچگی ساختاری در هر سه نمونه شامل: «دفتر اداری ارغوان»، «موزه آب در آب‌انبار وکیل» و «خانه ۱۳۳۰» توجه شده است. در جدول شماره یازده به تطبیق زیرمعیارهای معیار دوم (اجزاء و عناصر) در نمونه‌های موردی شامل «موزه نساجی»، «هاستل روبرو» و «گالری عینک نیوتن» پرداخته شده است.

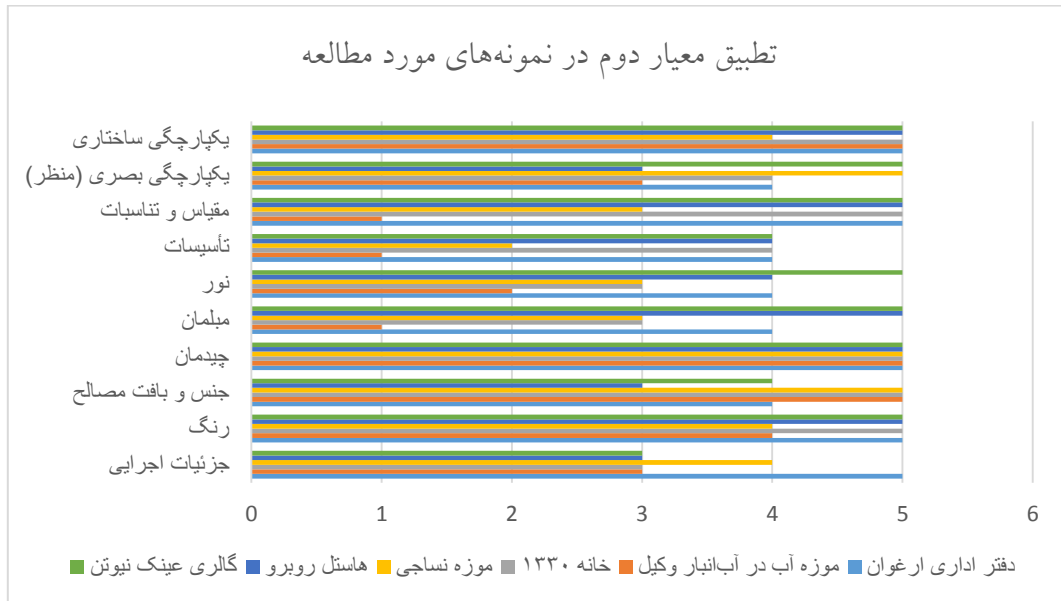
جدول ۱۱. تطبیق معیار دوم در نمونه‌های مورد مطالعه (مأخذ: نگارندگان)

تطبیق اصول به دست آمده از مبانی نظری با نمونه‌های مورد مطالعه				
معیار	زیرمعیار	موزه نساجی	هاستل روبرو	گالری عینک نیوتن
اجزاء و عناصر	قرارگیری چرخ دهنده‌ها،	- قرارگیری چرخ دهنده‌ها،	- استفاده از نور خطی در	- ساختار پله به صورت مینیمال
	جزئیات اجرایی	پولی‌ها و هندل‌ها	فضای الحاق شده و کف و سقف فضای داخلی هاستل	- تعریف دو و بترین (اشخاص داخل گالری و اشخاص در خیابان)
		- استفاده از کابل‌ها، مهارکش‌ها و جک‌های ساختمانی	- جداسازی فضاها به وسیله نور خطی	
		- و رودی شیشه‌ای	- ترکیب مبلمان مدرن با سنتی	
		- استفاده از پارچه در سقف گالری		

فصلنامه پژوهش‌های معماری نوین			دوره ۳ / شماره ۳ (پیاپی ۹) / پاییز ۱۴۰۲
رنگ	- توجه به رنگ و بهره‌گیری از آن به صورت تک‌رنگ	- ترکیب رنگ‌ها متناسب هر فضا	- استفاده از رنگ خنثی در پروژه
جنس و بافت مصالح	- هم‌نشینی فلز، چوب، پارچه، سنگ، بتن، آجر، شیشه	- استفاده از آجر در فضاهای داخلی و بیرونی	- استفاده از بتن جهت سازگاری پروژه با خیابان‌های اطراف
چیدمان	- در هماهنگی با سایر اجزاء	- در هماهنگی با سایر اجزاء	- استفاده از پنل‌های بتنی
مبلمان	- نمایشگاهی	- متناسب با فضای هاستل	- متناسب با فضای گالری
نور	- ترکیب نور مصنوعی و طبیعی	- ترکیب نور مصنوعی و طبیعی	- ترکیب نور مصنوعی و طبیعی
تأسیسات	- تهویه مطبوع	- سیستم داکت اسپیلیت	- توجه به تأسیسات (مشخص بودن تأسیسات الکتریکی در تصاویر)
مقیاس و تناسبات	- توجه به تناسبات انسانی	- توجه به تناسبات انسانی	- توجه به تناسبات انسانی
یکپارچگی بصری (منظر)	- ایجاد نظم در ساختار بصری کل - سقف پارچه‌ای در حیاط مرکزی	- رعایت وحدت و انسجام بصری	- ارتباط فضای درون و بیرون به واسطه‌ی یکپارچگی - آمیختگی فضای معماری با شهر - سطوح آینه‌ای مقاطع، امکان زایش و تکثیر خودبه‌خودی فضا در بی‌نهایت و ایجاد تجربیات بصری متفاوت برای مخاطب
یکپارچگی ساختاری	- جهت‌گیری و نحوه استقرار المان‌ها	- وحدت در الگوهای فضایی	- وحدت در الگوهای فضایی
		- جهت‌گیری و نحوه استقرار ابنیه	

اجزاء و عناصر

مطابق با جدول شماره یازده، به زیرمعیارهای جزئیات اجرایی، رنگ، جنس و بافت مصالح، چیدمان، یکپارچگی بصری و یکپارچگی ساختاری در هر سه نمونه شامل: «موزه نساجی»، «هاستل روبرو» و «گالری عینک نیوتن» توجه شده است. با توجه به تطبیق معیار دوم (اجزاء و عناصر) در نمونه‌های مورد مطالعه فوق، بر اساس میزان توجه شدن یا عدم توجه به هرکدام از زیرمعیارها، از شماره ۱ تا ۵ که هرکدام شامل امتیاز «بسیار عالی: ۵، عالی: ۴، خیلی خوب: ۳، خوب: ۲، نه‌چندان خوب: ۱» در نظر گرفته شده است که این امتیازها بر اساس توجه طراحان به معیارها و زیرمعیارهای مورد نظر بوده است و به آن‌ها امتیاز تعلق گرفته است و در نمودار شماره پنج مشخص شده است.



نمودار ۵. تطبيق معيار دوم در نمونه‌های مورد مطالعه (مأخذ: نگارندگان)

در جدول شماره دوازده به تطبيق زیرمعیارهای معيار سوم (توجه به کاربری پیشین) در نمونه‌های موردی شامل: «دفتر اداری ارغوان»، «موزه آب در آب‌انبار وکیل» و «گالری عینک نیوتن» پرداخته شده است.

جدول ۱۲. تطبيق معيار سوم در نمونه‌های مورد مطالعه (مأخذ: نگارندگان)

تطبيق اصول به دست آمده از مبانی نظری با نمونه‌های مورد مطالعه				
معیار	زیرمعیار	دفتر اداری ارغوان	موزه آب در آب‌انبار وکیل	خانه ۱۳۳۰
توجه به کاربری پیشین	هماهنگی با فرم اثر	- توجه به فرم اثر به دلیل ارتباط با کاربری پیشین	- توجه به فرم اثر به دلیل ارتباط با کاربری پیشین	- توجه به فرم اثر به دلیل ارتباط با کاربری پیشین
	هماهنگی با معنای اثر	- بی‌توجهی به معنای اثر به دلیل عدم ارتباط با کاربری پیشین	- توجه به معنای اثر به دلیل ارتباط با کاربری پیشین	- بی‌توجهی به معنای اثر به دلیل عدم ارتباط با کاربری پیشین
	هماهنگی با رویکرد اثر	- عدم هماهنگی با معماری داخلی کاربری پیشین	- هماهنگی با معماری کاربری پیشین	- عدم هماهنگی با معماری کاربری پیشین
توجه به روح مکان	هماهنگی با سبک اثر	- بی‌توجهی به سبک اثر به دلیل عدم ارتباط با کاربری پیشین	- توجه به سبک اثر به دلیل ارتباط با کاربری پیشین	- بی‌توجهی به سبک اثر به دلیل عدم ارتباط با کاربری پیشین
	توجه به روح مکان	- بی‌توجهی به روح مکان به دلیل عدم ارتباط با کاربری پیشین	- توجه به روح مکان به دلیل ارتباط با کاربری پیشین	- توجه به روح مکان به دلیل ارتباط با کاربری پیشین
	اجتماع‌پذیری	- افزایش اجتماع‌پذیری به دلیل تغییر کاربری از مسکونی به اداری	- افزایش اجتماع‌پذیری به دلیل تغییر کاربری از آب‌انبار به موزه آب	- افزایش اجتماع‌پذیری به دلیل تغییر کاربری از مسکونی به فرهنگی
اصالت مکان	- بی‌توجهی به اصالت مکان	- توجه به اصالت مکان	- توجه به اصالت مکان	

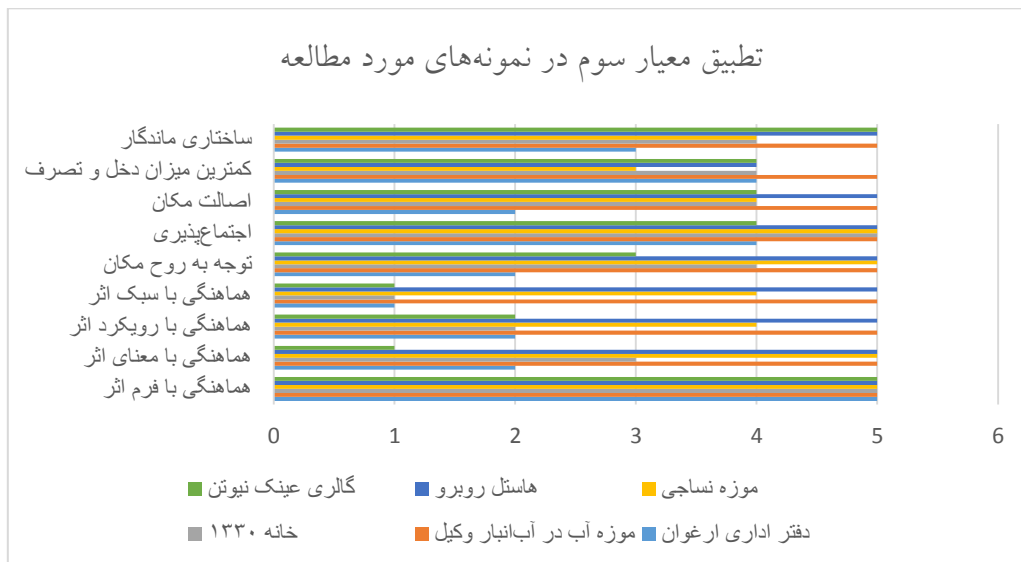
دلیل ارتباط با کاربری پیشین	دلیل ارتباط با کاربری پیشین	به دلیل عدم ارتباط با کاربری پیشین	
- میزان دخل و تصرف با توجه به حفظ ساختار و کالبد پیشین	- رعایت کم‌ترین میزان دخل و تصرف	- رعایت کم‌ترین میزان دخل و تصرف به‌وسیله حفظ تیغه میان بنا	کم‌ترین میزان دخل و تصرف
- توجه به ساختاری ماندگار	- توجه به ساختاری ماندگار	- عدم توجه به ساختاری ماندگار	ساختاری ماندگار

مطابق با جدول شماره دوازده، به زیرمعیارهای هماهنگی با فرم اثر، اجتماع‌پذیری، کم‌ترین میزان دخل و تصرف و ساختاری ماندگار در هر سه نمونه شامل: «دفتر اداری ارغوان»، «موزه آب در آب‌انبار وکیل» و «خانه ۱۳۳۰» توجه شده است. در جدول شماره سیزده به تطبیق زیرمعیارهای معیار سوم (توجه به کاربری پیشین) در نمونه‌های موردی شامل: «موزه نساجی»، «هاستل روبرو» و «گالری عینک نیوتن» پرداخته شده است.

جدول ۱۳. تطبیق معیار سوم در نمونه‌های مورد مطالعه (مأخذ: نگارندگان)

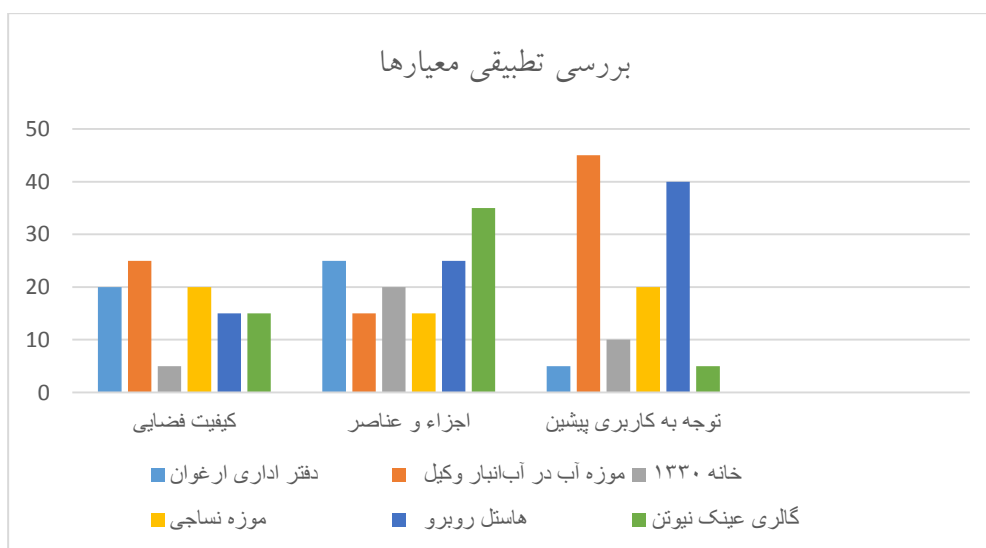
تطبیق اصول به‌دست‌آمده از مبانی نظری با نمونه‌های مورد مطالعه				
معیار	زیرمعیار	موزه نساجی	هاستل روبرو	گالری عینک نیوتن
توجه به کاربری پیشین	هماهنگی با فرم اثر	- توجه به فرم اثر به دلیل ارتباط با کاربری پیشین	- توجه به فرم اثر به دلیل ارتباط با کاربری پیشین	- توجه به فرم اثر به دلیل ارتباط با کاربری پیشین
	هماهنگی بامعنای اثر	- توجه به معنای اثر به دلیل ارتباط با کاربری پیشین	- توجه به معنای اثر به دلیل ارتباط با کاربری پیشین	- بی‌توجهی به معنای اثر به دلیل عدم ارتباط با کاربری پیشین
	رویکرد اثر	- هماهنگی با معماری کاربری پیشین	- هماهنگی با معماری داخلی کاربری پیشین	- عدم هماهنگی با معماری کاربری پیشین
توجه به کاربری پیشین	هماهنگی با سبک اثر	- توجه به سبک اثر به دلیل ارتباط با کاربری پیشین	- توجه به سبک اثر به دلیل ارتباط با کاربری پیشین	- بی‌توجهی به سبک اثر به دلیل عدم ارتباط با کاربری پیشین
	توجه به روح مکان	- توجه به روح مکان به دلیل ارتباط با کاربری پیشین	- توجه به روح مکان به دلیل ارتباط با کاربری پیشین	- توجه به روح مکان به دلیل ارتباط با کاربری پیشین
	اجتماع‌پذیری	- افزایش اجتماع‌پذیری به دلیل تغییر کاربری از اداری به موزه نساجی	- افزایش اجتماع‌پذیری به دلیل تغییر کاربری از مسکونی به اقامتی/فرهنگی	- افزایش اجتماع‌پذیری به دلیل تغییر کاربری از اداری به تجاری
توجه به کاربری پیشین	اصالت مکان	- توجه به اصالت مکان به دلیل ارتباط با کاربری پیشین	- توجه به اصالت مکان به دلیل ارتباط با کاربری پیشین	- توجه به اصالت مکان به دلیل ارتباط با کاربری پیشین
	کم‌ترین میزان دخل و تصرف	- عدم رعایت کم‌ترین میزان دخل و تصرف	- رعایت کم‌ترین میزان دخل و تصرف	- رعایت کم‌ترین میزان دخل و تصرف
	ساختاری ماندگار	- توجه به ساختاری ماندگار	- توجه به ساختاری ماندگار	- توجه به ساختاری ماندگار

مطابق با جدول شماره سیزده، به زیرمعیارهای هماهنگی با فرم اثر، اجتماع‌پذیری، کم‌ترین میزان دخل و تصرف و ساختاری ماندگار در هر سه نمونه شامل: «موزه نساجی»، «هاستل روبرو» و «گالری عینک نیوتن» توجه شده است. با توجه به تطبیق معیار سوم (توجه به کاربری پیشین) در نمونه‌های مورد مطالعه فوق، بر اساس میزان توجه شدن یا عدم توجه به هرکدام از زیرمعیارها، از شماره ۱ تا ۵ که هرکدام شامل امتیاز «بسیار عالی: ۵، عالی: ۴، خیلی خوب: ۳، خوب: ۲، نه‌چندان خوب: ۱» در نظر گرفته شده است که این امتیازها بر اساس توجه طراحان به معیارها و زیرمعیارهای موردنظر بوده است و به آن‌ها امتیاز تعلق گرفته است و در نمودار شماره شش مشخص شده است.



نمودار ۶. تطبیق معیار سوم در نمونه‌های مورد مطالعه (مأخذ: نگارندگان)

پس از بررسی تطبیقی سه معیار کیفیت فضایی، اجزاء و عناصر و توجه به کاربری پیشین در نمونه‌های مورد مطالعه این نتیجه حاصل شد که به معیار کیفیت فضایی در نمونه موردی «موزه آب در آب‌انبار وکیل» توجه بیشتری شده است و در «خانه ۱۳۳۰»، توجه کم‌تری به این معیار شده است. به معیار اجزاء و عناصر در «گالری عینک نیوتن» توجه بیشتری شده است و در «موزه آب در آب‌انبار وکیل» و «موزه نساجی» توجه کم‌تری به این معیار شده است؛ همچنین به معیار توجه به کاربری پیشین در «موزه آب در آب‌انبار وکیل» توجه بیشتری شده است و در «دفتر ارغوان» و «گالری عینک نیوتن» توجه کم‌تری به این معیار شده است.



نمودار ۷. فراوانی هر یک از معیارها در تحلیل نمونه‌های مورد مطالعه (مأخذ: نگارندگان)

امروزه می‌توان با رعایت معیارهای بازنده‌سازی، برای تغییر کاربری سازگار بناها اقدام ورزید، چراکه این تغییر کاربری هدفمند و کارآمد است و می‌تواند معماری داخلی آن را با توجه به نیازها با کاربری جدید هماهنگ سازد. تغییر کاربری و بازنده‌سازی بناهایی که بنا به دلایل مختلف، قابلیت استفاده مجدد را ندارد، ارزش قابل‌توجهی را در پی دارد و این فرایند باید به‌گونه‌ای انجام شود که در نتیجه آن، با توجه به مطالب ارائه‌شده و آنچه در پروژه‌های مذکور به نظر می‌رسد این است که در صورت تغییر کاربری اثری با رویکرد بازنده‌سازی، بتوان معیارهای بازنده‌سازی را در آن رعایت شود و در نتیجه با رعایت کم‌ترین دخل و تصرف، باعث ایجاد ساختاری ماندگار شود و آنچه در این میان دارای اهمیت است درک صحیح زمینه و شناخت ارزش‌های بنا در جهت نمایش کیفیت‌های خاص مکان است.

با بررسی زیرمعیارها در نمونه‌های مورد مطالعه فوق به این نتیجه رسیدیم که در «دفتر ارغوان» زیرمعیارهایی که امتیاز بالاتری (بسیار عالی) به نسبت سایر زیرمعیارها کسب کرده‌اند شامل: انعطاف‌پذیری، هم‌نشینی فعالیت‌ها، ارزش طراحی، ارزش هنری، جزئیات اجرایی، رنگ، چیدمان، مقیاس و تناسب، یکپارچگی بصری و هماهنگی با فرم اثر است و زیرمعیارهایی که امتیاز پایین‌تری (نه‌چندان خوب) کسب کرده‌اند، شامل: تعلق آثار به زمینه فرهنگی و زمانی خاص است و سایر زیرمعیارها در دفتر ارغوان امتیازی بین عالی و خوب را کسب کرده‌اند.

در «موزه آب در آب‌انبار وکیل» زیرمعیارهایی که امتیاز بالاتری (بسیار عالی) به نسبت سایر زیرمعیارها کسب کرده‌اند شامل: رعایت سادگی، برگشت‌پذیر بودن طراحی و مداخلات الحاقی، حفظ ارزش‌ها و زیبایی‌های بصری، ارزش هنری، تعلق آثار به زمینه فرهنگی و زمانی خاص، جنس و بافت مصالح، چیدمان، یکپارچگی ساختاری، هماهنگی با فرم اثر، هماهنگی با معنای اثر، هماهنگی با رویکرد اثر، هماهنگی با سبک اثر، توجه به روح مکان، اجتماع‌پذیری، اصالت مکان، کم‌ترین میزان دخل و تصرف و ساختاری ماندگار است و زیرمعیارهایی که امتیاز پایین‌تری (نه‌چندان خوب) کسب کرده‌اند شامل انعطاف‌پذیری، هم‌نشینی فعالیت‌ها، مبلمان، تأسیسات و مقیاس و تناسب است و سایر زیرمعیارها در موزه آب در آب‌انبار وکیل امتیازی بین عالی و خوب را کسب کرده‌اند.

در «خانه ۱۳۳۰» زیرمعیارهایی که امتیاز بالاتری (بسیار عالی) به نسبت سایر زیرمعیارها کسب کرده‌اند، شامل: ارزش هنری، رنگ، چیدمان، مقیاس و تناسب، یکپارچگی ساختاری، جنس و بافت مصالح، هماهنگی با فرم اثر و اجتماع‌پذیری است و زیرمعیارهایی که امتیاز پایین‌تری (نه‌چندان خوب) کسب کرده‌اند شامل تعلق آثار به زمینه فرهنگی و زمانی خاص و هماهنگی با سبک اثر است و سایر زیرمعیارها در خانه ۱۳۳۰ امتیازی بین عالی و خوب را کسب کرده‌اند.

در «موزه نساجی» زیرمعیارهایی که امتیاز بالاتری (بسیار عالی) به نسبت سایر زیرمعیارها کسب کرده‌اند، شامل: برگشت‌پذیر بودن طراحی و مداخلات الحاقی، حفظ ارزش‌ها و زیبایی‌های بصری، ارزش هنری، تعلق آثار به زمینه فرهنگی و زمانی خاص، جنس و بافت مصالح، چیدمان، یکپارچگی بصری، هماهنگی با فرم اثر، هماهنگی با معنای اثر، توجه به روح مکان و اجتماع‌پذیری است و زیرمعیاری که امتیاز پایین‌تری (نه‌چندان خوب) کسب کرده است، انعطاف‌پذیری است و سایر زیرمعیارها در موزه نساجی امتیازی بین عالی و خوب را کسب کرده‌اند.

در «هاستل روبرو» زیرمعیارهایی که امتیاز بالاتری (بسیار عالی) به نسبت سایر زیرمعیارها کسب کرده‌اند، شامل: هم‌نشینی فعالیت‌ها، ارزش هنری، تعلق آثار به زمینه فرهنگی و زمانی خاص، رنگ، چیدمان، مبلمان، مقیاس و تناسب، یکپارچگی ساختاری، هماهنگی با فرم اثر، هماهنگی با معنای اثر، هماهنگی با سبک اثر، توجه به روح مکان، اجتماع‌پذیری، اصالت مکان و ساختاری ماندگار است و زیرمعیارهایی که امتیاز پایین‌تری (نه‌چندان خوب) کسب کرده‌اند، شامل: انعطاف‌پذیری، برگشت‌پذیر بودن طراحی و مداخلات الحاقی، ارزش طراحی، جزئیات اجرایی، جنس و بافت مصالح و یکپارچگی بصری است.

در «گالری عینک نیوتن» زیرمعیارهایی که امتیاز بالاتری (بسیار عالی) به نسبت سایر زیرمعیارها کسب کرده‌اند، شامل: رعایت سادگی، ارزش طراحی، ارزش هنری، رنگ، چیدمان، مبلمان، مقیاس و تناسب، یکپارچگی بصری، یکپارچگی ساختاری، هماهنگی با فرم اثر

و ساختاری ماندگار است و زیرمعیارهایی که امتیاز پایین‌تری (نه‌چندان خوب) کسب کرده‌اند، شامل: تعلق آثار به زمینه فرهنگی و زمانی خاص، هماهنگی با معنای اثر و هماهنگی با سبک اثر است.

به‌طورکلی با بررسی معیارها و زیرمعیارها در نمونه‌های مورد مطالعه می‌توان نتیجه گرفت که در «دفتر ارغوان» به معیار اجزاء و عناصر که شامل زیرمعیارهای جزئیات اجرایی، رنگ، چیدمان، مقیاس و تناسبات و یکپارچگی ساختاری است توجه بیشتری شده است. در «موزه آب در آب‌انبار وکیل» به معیار توجه به کاربری پیشین که شامل زیرمعیارهای هماهنگی با فرم اثر، هماهنگی با معنای اثر، هماهنگی با رویکرد اثر، هماهنگی با سبک اثر، توجه به روح مکان، اجتماع‌پذیری، اصالت مکان، کم‌ترین میزان دخل و تصرف و ساختاری ماندگار است توجه بیشتری شده است. در «خانه ۱۳۳۰» به معیار اجزاء و عناصر که شامل: زیرمعیارهای رنگ، چیدمان، مقیاس و تناسبات و یکپارچگی ساختاری است توجه بیشتری شده است. در «موزه نساجی» به معیار کیفیت فضایی که شامل: زیرمعیارهای برگشت‌پذیر بودن طراحی و مداخلات الحاقی، حفظ ارزش‌ها زیبایی‌های بصری، ارزش هنری و تعلق آثار به زمینه فرهنگی و زمانی خاص است توجه بیشتری شده است و همچنین به معیار توجه به کاربری پیشین که شامل: زیرمعیارهای هماهنگی با فرم اثر، هماهنگی با معنای اثر، توجه به روح مکان و اجتماع‌پذیری نیز توجه بیشتری شده است. در «هاستل روبرو» به معیار توجه به کاربری پیشین که شامل: زیرمعیارهای هماهنگی با فرم اثر، هماهنگی با معنای اثر، هماهنگی با رویکرد اثر، هماهنگی با سبک اثر، توجه به روح مکان، اجتماع‌پذیری، اصالت مکان و ساختاری ماندگار است، توجه بیشتری شده است. در «گالری نیوتن» به معیار اجزاء و عناصر که شامل: زیرمعیارهای رنگ، مبلمان، نور، مقیاس و تناسبات و یکپارچگی بصری است، توجه بیشتری شده است.

۶- منابع

- ۱- اجالالی دیز، میلاد؛ صداقتی دافچاهی، مونا؛ و دلشادسیاهکلی، مهسا (۱۴۰۰). عوامل مؤثر در تغییر کاربری میراث صنعتی به بناهای عمومی؛ مورد مطالعه: موزه حیات وحش هفت‌چنار و گالری موزه زمان شیراز. معماری سبز، ۱۷(۱)، ۶۴-۵۱.
- ۲- امین‌بیدختی، علی‌اکبر؛ و شریفی، نوید (۱۳۹۴). تدوین راهبردهای باز زنده‌سازی بافت قدیم شهر سمنان با استفاده از تکنیک‌های FAHP و SWOT. جغرافیا و آمایش شهری-منطقه‌ای، ۵(۱۶)، ۲۴۷-۲۳۴.
- ۳- بختیاری‌دوست، فاطمه؛ و کبیرصابر، محمدباقر (۱۳۹۷). بازخوانش معیارهای طراحی داخلی، جهت تغییر کاربری ابنیه ارزشمند. معماری‌شناسی، ۱(۳)، ۲۷-۱۹.
- ۴- بروکر، گریم؛ و استون، سالی (۱۳۹۹). بازخوانی (بازطراحی)؛ اصول بازطراحی معماری داخلی. ترجمه احسان مسعود. مشهد: انتشارات کتابکده کسری.
- ۵- بمانیان، محمدرضا؛ انصاری، مجتبی؛ و الماسی‌فر، نینا (۱۳۸۹). باززنده‌سازی «منظر فرهنگی» تخت سلیمان با تأکید بر رویکردهای بازآفرینی و حفاظت از میراث جهانی ICOMOS. مدیریت شهری، ۸(۲۶)، ۲۶-۷.
- ۶- پدرام، بهنام؛ ناسخیان، شهریار؛ فرشته‌نژاد، سید مرتضی؛ و اکبری، داود (۱۳۹۵). احیای یک هویت؛ امکان‌سنجی باززنده‌سازی حمام تاریخی خسروآغا. مرمت و معماری ایران، ۶(۱۲)، ۶۶-۵۱. doi:20.1001.1.23453850.1395.6.12.7.2
- ۷- توتونچی، رضا؛ و فدائی‌نژاد بهرام‌جردی، سمیه (۱۳۹۹). معیارهای ظرفیت‌سنجی استفاده مجدد از بناهای تاریخی به‌منظور اعطای کاربری آموزشی، مورد مطالعاتی: دانشکده مرمت. معماری و شهرسازی آرمان‌شهر، ۱۳(۳۳)، ۴۱-۵۵. doi:10.22034/AAUD.2020.198337.1969
- ۸- جوهری، فرخنده؛ پورجعفر، محمدرضا؛ و مثنوی، محمدرضا (۱۳۹۱). تحلیلی پیرامون باززنده‌سازی مراکز شهری. هفت شهر، ۳(۴۱ و ۴۲)، ۳۵-۲۳.
- ۹- حناچی، پ.، و مهدوی‌نژاد، م. (۱۳۸۹). بازآفرینی شهرها میراثی برای آینده. چاپ اول. انتشارات دانشگاه تهران. تهران.

- ۱۰- خضری‌پور، محمدرضا (۱۳۹۵). طراحی داخلی مجتمع تجاری در کاروانسرای چهارسوق کرمان. پایان‌نامه کارشناسی ارشد معماری داخلی پردیس بین‌المللی فارابی دانشگاه هنر.
- ۱۱- خواجه‌پور، منصور؛ و رئوفی، زینب (۱۳۹۷). راهبردی نظری برای باززنده‌سازی دخمه‌های زرتشتیان در ایران (نمونه موردی: دخمه زرتشتیان کرمان). باغ نظر، ۱۵(۶۱)، ۶۴-۵۳. doi:10.22034/BAGH.2018.63865
- ۱۲- دانشنامه هنر معماری (۱۳۹۸). دفتر اداری ارغوان، اثر زهره مهرابی، استودیو مهرآ. بازیابی شده از ارغوان-اثر-استودیو-مهرآ <http://www.Aoapedia.ir>
- ۱۳- رضایی، نعیمه؛ البرزی، گلاره؛ و علیلو، لیلا (۱۳۹۹). ارزیابی اثرات سرمایه‌گذاری‌های بخش خصوصی در بافت تاریخی کاشان، از دیدگاه اجتماع محلی. صفه، ۳۰(۳)، ۵۹-۷۶. doi:10.29252/SOFFEH.30.3.59
- ۱۴- شالی‌امینی، وحید؛ صداقت، فاطمه؛ و آل‌علی، سمیه (۱۳۹۲). تأثیر تغییر کاربری بر معماری داخلی نمونه تغییر کاربری خانه طاهری بوشهر به موزه مردم‌شناسی، سومین همایش ملی معماری داخلی و دکوراسیون، اصفهان.
- ۱۵- صمدزاده‌یزدی، سپیده؛ انصاری، مجتبی؛ و بمانیان، محمدرضا (۱۳۹۸). ارزیابی تأثیر تغییر کاربری سازگار بر پایداری محیطی (نمونه موردی: میراث صنعتی ایران). نقش‌جهان - مطالعات نظری و فناوری‌های نوین معماری و شهرسازی ۹(۱)، ۶۷-۷۷. dor:20.1001.1.23224991.1398.9.1.2.1
- ۱۶- طهماسبی، افروز؛ و ناسخیان، شهریار (۱۳۹۹). تبیین مفهوم احیاء در بناهای تاریخی با مقایسه تطبیقی انواع مداخلات کارکردی. مطالعات باستان‌شناسی پارسه، ۴(۱۳)، ۲۲۳-۲۰۷.
- ۱۷- عالی، حسین؛ و زیان‌آور، علیرضا (۱۳۹۵). مرمت و احیای بناها و بافت‌های تاریخی. تهران: انتشارات عمارت پارس.
- ۱۸- عزیززی، محمد مهدی (۱۳۷۹). سیر تحول سیاست‌های مداخله در بافت‌های کهن شهری در ایران. هنرهای زیبا، ۷، ۳۷-۴۶.
- ۱۹- علایی، نیره (۱۳۹۷). باززنده‌سازی بافت تاریخی شهر فاس با اولویت حفظ منظر بومی آن. هنر و تمدن شرق، ۶(۲۰)، ۳۶-۳۱. doi:10.22034/JACO.2018.67358
- ۲۰- فتاحی، مهسا (۱۳۹۸). ارائه و بهره‌گیری از رویکرد معاصر سازی در طراحی داخلی کافه - رستوران «لوری» واقع در تغلیس گرجستان. نخبگان علوم و مهندسی، ۴(۹)، ۱۶۰-۱۴۵.
- ۲۱- گلشن، یاسمن (۱۳۹۴). بررسی تأثیر تغییر کاربری بر معماری داخلی (مطالعه موردی: تغییر کاربری عمارت قوام‌السلطنه به موزه آبگینه و سفالینه). کنفرانس بین‌المللی معماری، شهرسازی، عمران، هنر و محیط‌زیست؛ افق‌های آینده، نگاه به گذشته، تهران.
- ۲۲- معماری معاصر ایران (۱۳۹۹). گالری عینک نیوتن. بازیابی شده از <http://www.Caoi.ir/fa/projects/item/1536>
- ۲۳- معماری معاصر ایران (۱۴۰۰). خانه ۱۳۳۰. بازیابی شده از <http://www.Caoi.ir/fa/projects/item/1648>
- ۲۴- معین، محمد (۱۳۶۳). فرهنگ فارسی. تهران: انتشارات امیرکبیر.
- ۲۵- موحدی، سحر؛ کشانی همدانی، مینا؛ و شاه‌زیدی، مهری (۱۳۹۶). عرضه خدمات اقامتی تجربه‌محور از طریق باززنده‌سازی خانه‌های تاریخی (نمونه مورد مطالعه: محله تاریخی علی‌قلی‌آقا، اصفهان، ایران). گردشگری و توسعه، ۶(۱)، ۹۹-۱۱۷.
- 26- Bullen, P. A., & Love, P. E. (2011). Adaptive reuse of heritage building, *Structural Survey*, 29 (5), 411-421. doi:10.1108/02630801111182439
- 27- Cantacuzino, S. (1975). *New uses for old buildings*. London: Architectural press.
- 28- Häkkinen, T. (2007). Assessment of indicators for sustainable urban construction. *Civ Eng Environ Syst*, 24(4), 59-247. doi:10.1080/10286600701315880
- 29- Langston, C., & Shen, LY. (2007). Application of the adaptive reuse potential model in Hong Kong: A case study of Lui Sheng Chun. *International Journal of Strategic Property Management*, 11(4), 193-207.
- 30- Misirlisoy, D., & Gunce, K. (2016) Adaptive reuse strategies for heritage buildings: A holistic approach. *Sustain Cities Soc*, 8-91. doi:10.1016/j.scs.2016.05.017
- 31- Throsby, D. (1997). Seven questions in the economics of cultural heritage. In *Economic perspectives on cultural heritage* (pp. 13-30). London: Palgrave Macmillan UK. doi:10.1007/978-1-349-25824-6_2
- 32- Worthing, D., & Bond, S. (2008). *Managing built heritage: The role of cultural significance*. John Wiley & Sons.

Evaluating Effective Factors in Changing the Use of Spaces with a Regeneration Approach

Barghash, Fatemeh¹, Dastgheibparsa, Maryam^{*2}, Abdosheikhi, Atena³, Tabibzadeh, Kimia Sadat⁴

1. Department of Art and Architecture, Apadana Institute of Higher Education, Shiraz, Iran.
Fateme.barghash@gmail.com
2. Department of Art and Architecture, Apadana Institute of Higher Education, Shiraz, Iran.
(Corresponding Author)
M.dastgheibparsa@apadana.ac.ir
3. Department of Art and Architecture, Apadana Institute of Higher Education, Shiraz, Iran.
Atena.abdosheikhi@gmail.com
4. Shiraz Branch, Islamic Azad University, Shiraz Branch, Shiraz, Iran.
Kimia.tabibzadeh@yahoo.com

Abstract

Today, buildings that no longer have the capability to sustain their original roles have become a significant crisis for various communities. One solution to preserving unused buildings, aiming for optimal resource utilization, sustainable development, economic viability, and cultural heritage protection, is through the change of use and reuse with a regeneration approach. The aim of this study is to identify the factors that, by creating a driving force, can lead to the regeneration of spaces through changing their usage. This study examines the methods of intervention and change of use in spaces, identifying the components of space regeneration and their intervention areas. The research method employed is qualitative approach with comparative. Basic Concepts have been gathered from the library and survey methods to access the literature review. The theoretical framework has been established through the examination of books, articles, Thesis, and databases. In the present study, the most influential criteria for changes in building use, with an emphasis on regeneration, have been gathered. Based on the conducted studies, quality criteria for space, elements and components, and consideration of previous usage have been extracted and examining the criteria in case studies including, Arghvan Administrative Office, Textile Art Gallery (Taropod), Water Museum in Vakil Reservoir, Newton Glasses Gallery, Rooberoo Hostel and 1330 House have been evaluated. The research result indicates that the Water Museum in Vakil Reservoir, followed by the Textile Art Gallery of Shiraz and the Rooberoo hostel of Tehran align more closely with the characteristics of regeneration. Paying attention to the spatial quality, components, elements and previous usage has a reciprocal relationship with the change of building use with a revitalization approach, leading to a lasting effect.

Keywords: Change of use, Regeneration, Lasting architecture, Revival.



This Journal is an open access Journal Licensed under the Creative Commons Attribution 4.0 International License

(CC BY 4.0)