



سنجش و تحلیل شاخص‌های شهر آرام در شهرهای ایرانی اسلامی (مطالعه موردی: شهر چابهار)

شه بخش رئیسی*^۱، سید غلامرضا میری^۲، صفورا آبخشت^۳، سیما فیروزی راد^۴، افسانه پوریان^۵

چکیده

شهر ایرانی اسلامی مفهومی برای معرفی شهرهایی متأثر از فرهنگ و آموزه‌های دینی و ارزش‌های اسلامی است. بنابراین، پژوهش حاضر باهدف سنجش و تحلیل شاخص‌های شهر آرام در شهرهای ایرانی اسلامی (مطالعه موردی: شهر چابهار) تنظیم شده است. روش پژوهش از نوع توصیفی-تحلیلی و ازلحاظ هدف، جزو تحقیقات کاربردی است. اطلاعات موردنیاز از منابع کتابخانه‌ای و مطالعات میدانی و پرسشنامه گردآوری شده است. جامعه آماری، شهروندان ساکن در شهر چابهار است که در سال ۱۳۹۵ تعداد ۱۰۶۷۳۹ نفر در شهر ساکن بوده‌اند. نمونه‌های انتخاب‌شده با استفاده از روش کوکران ۳۰۵ نفر است. شاخص‌های شهر آرام از شش معیار اصلی (حفاظت از محیط‌زیست، آگاهی و اطلاع‌رسانی، مدیریت شهری، حمایت از تولیدات داخلی، کیفیت شهر و مهمان‌نوازی) تشکیل شده است. نتایج آزمون T بیانگر این است که وضعیت شاخص‌های حفاظت از محیط‌زیست و مهمان‌نوازی از سطح میانگین نرمال یا متوسط بالاتر بوده و برای شاخص‌های مدیریت شهری و آگاهی و اطلاع‌رسانی در وضعیت نامناسب قرار دارد. وضعیت شاخص حمایت از تولیدات محلی نسبتاً نامناسب و شاخص کیفیت شهر در وضعیت نسبتاً مناسب قرار گرفته است. همچنین، بر اساس نتایج آزمون ضریب همخوانی کندال مشخص شد، شاخص مهمان‌نوازی با دارا بودن میانگین رتبه ۴/۳۹ بیشترین میانگین و بهترین رتبه، سپس حفاظت از محیط‌زیست با میانگین رتبه ۳/۹۲ و کیفیت شهر با میانگین رتبه ۳/۰۷ رتبه‌های بعدی را به خود اختصاص دادند. در این زمینه، شاخص آگاهی و اطلاع‌رسانی با میانگین رتبه ۲/۹۵ کمترین رتبه را در بین شاخص‌های پژوهش درزمینه شهر آرام در شهر چابهار به خود اختصاص داده است. در انتها، بر اساس نتایج تحلیل عاملی، بیشترین بار عاملی به ترتیب رتبه برای شاخص کیفیت شهر با میزان ۰/۸۹۷، حفاظت از محیط‌زیست با میزان ۰/۸۹۳ و حمایت از تولیدات محلی با میزان ۰/۸۷۳ به دست آمد.

کلیدواژگان: شهر آرام، شهر ایرانی اسلامی، چابهار.

^۱ نویسنده مسئول: دانشجو دکتری، گروه جغرافیا و برنامه ریزی شهری، واحد زاهدان، دانشگاه آزاد اسلامی، زاهدان، ایران، shahbakhshr@yahoo.com

^۲ استادیار، گروه جغرافیا و برنامه ریزی شهری، واحد زاهدان، دانشگاه آزاد اسلامی، زاهدان، ایران، gholam_reza_miri@yahoo.com

^۳ دانشجو دکتری، گروه جغرافیا و برنامه ریزی شهری، واحد زاهدان، دانشگاه آزاد اسلامی، زاهدان، ایران، sa.abkhesht@gmail.com

^۴ دانشجو دکتری، گروه جغرافیا و برنامه ریزی شهری، واحد زاهدان، دانشگاه آزاد اسلامی، زاهدان، ایران، Sima.firoziii@gmail.com

^۵ دانشجو دکتری، گروه جغرافیا و برنامه ریزی شهری، واحد زاهدان، دانشگاه آزاد اسلامی، زاهدان، ایران، afsane.pouriyani@gmail.com

۱- مقدمه

با رشد روزافزون شهرها و تبدیل شهرهای پرجمعیت به کلان‌شهرها، مسائل و مشکلات شهرها، شکل و ابعاد تازه‌ای به خود گرفته است (یزدانی و همکاران، ۱۳۹۷: ۹۶). شهرها، به‌عنوان تجمعات مترکم که در آن بازیگران اقتصادی، سرمایه انسانی ماهر و زیرساخت‌ها در کنار هم قرار دارند، اغلب با نوآوری همراه هستند (Duygan et al, 2021: 3). رشد فضایی هر شهر به‌صورت گسترش افقی و رشد فیزیکی یا رشد عمودی است. رشد فیزیکی به شکل افزایش محدوده شهر یا به‌اصطلاح گسترش افقی ظاهر می‌گردد و رشد عمودی به‌صورت درون‌ریزی جمعیت شهری و الگوی رشد شهر فشرده نمایان می‌شود (رهنما و عباس‌زاده، ۱۳۸۷: ۲۱). مشکلات ناشی از این توسعه شهری لجام‌گسیخته و بی‌برنامه موجب شکست بسیاری از تلاش‌های سیاست‌گذاران مسائل شهری و کارایی این طرح‌های توسعه شهری شده است (حکمت‌نیا، ۱۳۹۰: ۱۱۰). در شهرهایی که به‌سرعت رشد یافته‌اند، با نوسازی و ساخت‌وسازهای پراکنده و غیراصولی به‌خصوص در سطح کلان‌شهرهای کشورهای درحال توسعه، اصل زندگی شهری و حیات اجتماعی رو به فراموشی رفته است. در راستای تلاش برای ارتقاء کیفیت زندگی؛ تأمین نشاط، سرزندگی و زیست‌پذیری شهری به یکی از دغدغه‌های اصلی نظام مدیریت شهری و هدف بسیاری از برنامه‌های شهری تبدیل شده است. جنبش‌های متعددی از جمله شهر هوشمند، شهر خلاق، شهر سبز، شهر الکترونیک و غیره در راستای پاسخگویی به مسائل شهری مطرح‌شده‌اند که هرکدام خصوصیات، نقاط قوت و نقاط ضعفی دارد. یکی از جدیدترین و موفق‌ترین جنبش‌ها، جنبش «شهر آرام»^۶ است. شهر آرام جنبشی است که برای استفاده و بهره‌برداری از فضاها (همانند میدان‌ها و گستره خیابان‌ها) و جریان‌های شهری در حال تلاش است تا باعث آرام شدن زندگی ساکنان و توسعه جوامع گردد. همچنین، این جنبش قصد دارد از ویژگی‌های مکان‌های شهری مدرن که امکان زندگی آرام را محدود می‌کند اجتناب کند. این ایده، مفهومی فراتر از یک راه‌حل (راه هدایت) برای زندگی در شهر است و درواقع یک برنامه‌ریزی دقیق برای آن است (اسماعیلی و همکاران، ۱۳۹۸: ۴۶). «شهر اسلامی»، شهری است که دارای هویت ویژه فرهنگی، فضایی و تاریخی خاصی است (رحیمی، ۱۳۹۷: ۸۸). شهر ایرانی اسلامی مفهومی برای معرفی شهرهایی متأثر از فرهنگ و آموزه‌های دینی و ارزش‌های اسلامی است (رهنما و عطاء، ۱۳۹۶: ۵۰). شهر ایرانی-اسلامی انگاره‌ای است که به دلیل تداخل فرهنگی، سوالات بسیاری در باب چیستی، ماهیت و ویژگی‌های آن مطرح بوده است و نظام‌های علمی گوناگون، از زوایای مختلف بدان پرداخته و تلاش در تبیین و تشریح آن داشته‌اند؛ که نشانگر حجم بالایی از سوءتعبیرها و آشفتگی‌ها درباره این انگاره و مفاهیم، موضوعات و اهداف مرتبط با آن است. از سویی، ورود اندیشه مدرنیسم در فرهنگ و ادب ایرانی، علاوه برنمود ذهنی، نمود عینی خود را در کالبد شهرهای ایرانی با معماری و شهرسازی ایرانی-اسلامی وارد نمود است؛ و عناصر کالبدی موجود شهر ایرانی اسلامی را تحت‌تأثیر خود قرار داده است و موجب از دست دادن هویت، انسجام و پایداری شهری شهر ایرانی-اسلامی شده است که وجود مطالعات بسیار در این زمینه گویای اهمیت این موضوع می‌باشد (مشکینی و همکاران، ۱۳۹۸: ۱۲۵). یکی از مناطقی که در طول چند دهه گذشته، توسعه فضایی و اقتصادی خارج از برنامه به خود دیده است، شهر بندری چابهار در جنوب استان سیستان و بلوچستان می‌باشد (کیخایی و همکاران، ۱۴۰۰: ۴۹۱). شهر چابهار به دلیل موقعیت راهبردی که نزدیک‌ترین راه دسترسی کشورهای محصور در خشکی آسیای میانه (افغانستان، ترکمنستان، ازبکستان، تاجیکستان، قزاقستان و قرقیزستان) به آب‌های آزاد است، از اهمیت فراوانی برخوردار می‌باشد. این موارد نشان از اهمیت اقتصادی و تجاری این منطقه دارد. شهر چابهار با توجه موقعیت بندری که دارد، متأثر از نیروهای محرکه‌ای بوده که بر توسعه نامتوازن شهر دامن زده‌اند. بعد از شکل‌گیری منطقه آزاد چابهار و تأسیسات بندری در منطقه، این شهر با رشد بی‌رویه کالبدی روبرو بوده است. زمین‌های ساخته‌شده در شهر چابهار

^۶ -Slow City

طی سال‌های ۱۳۷۰ (۱۹۹ م) تا ۱۳۹۳ (۲۰۱۴ م) (دوره ۲۳ ساله)، افزایش ۱۲۰۹ هکتاری را تجربه کرده است. این افزایش با ایجاد منطقه آزاد تجاری - صنعتی چابهار در سال ۱۳۷۲ و توسعه فعالیت‌های تجاری و افزایش مهاجرت به شهر همراه بوده است؛ به طوری که، امکان اشغال زمین‌های بیشتر شهری را پیرامون شهر و زمین‌های بایر را در محدوده شهر فراهم ساخته است. نرخ رشد جمعیت این شهر در چندین دوره گذشته سرشماری همیشه بالای چهار درصد بوده است. شهر چابهار همراه با تغییرات چند دهه اخیر در بعد کالبدی، تغییرات شگرفی در شیوه زندگی، در ساختار نواحی شهری مواجهه کرده است. به طوری که، توسعه بی‌رویه شهرنشینی، مهاجرت و افزایش جمعیت و ... موجب دگرگونی بیشتر در بافت و ساختار زندگی شهری شده است (قادری و همکاران، ۱۴۰۰: ۲۱۴). همه این موارد باعث شده که این شهر از معیارهای یک شهر آرام فاصله بگیرد. بنابراین، هدف این پژوهش، سنجش و تحلیل شاخص‌های شهر آرام در شهرهای ایرانی اسلامی با تأکید بر شهر چابهار است.

۲- پیشینه و مبانی نظری

زمان ما، زمان سرعت است؛ مردم روزانه آثار شدید سرعت را به شکل‌های گوناگون تجربه می‌کنند (مختاری‌ملک‌آبادی، ۱۳۹۸: ۱۰۴). بدیهی است که همه چیز سریع‌تر شده است و همه به‌عنوان مصرف‌کننده به دنبال سرعت بخشی در حمل‌ونقل، ارتباطات و غیره هستند. سرعت غیرقابل کنترل زندگی، هم زندگی انسان را هموار می‌کند و هم دور باطل و استانداردسازی ایجاد می‌کند. جهان به تلاشی برای استانداردسازی زندگی ما با درهم شکستن ارزش‌های محلی متعلق به مردم روی آورده است. در مخالفت با این دیدگاه و استانداردسازی ناشی از آن، برخی از منتقدان و برخی پیشنهادات مطرح شده است. یکی از گزینه‌های جایگزین، سیتی‌اسلو^۷، به عبارت دیگر، شهر آرام است (Baldemir et al, 2013: 75). خاستگاه «شهر آرام» به «جنبش آرام»^۸ برمی‌گردد. هدف این جنبش معرفی مفهومی با عنوان «نهضت آهستگی» یا «جنبش کند» است که ما را به پرهیز از شتاب‌زدگی تشویق می‌کند. این رویکرد در سه دهه اخیر در مقابل «زندگی سرعت بنیاد» که حاصل مدرنیته است، مطرح شده و هرروز بر طرفداران آن در کشورهای مختلف افزوده می‌شود. جنبش آرام در واقع جنبشی است که آغاز آن به ۱۹۸۶ در ایتالیا بازمی‌گردد. زمانی که یکی از شعب رستوران‌های زنجیره‌ای مکدونالد - از پیش‌تازان ترویج غذای سریع^۹ در نزدیکی میدان «دی اسپاگنا» در قلب رم افتتاح شد. در اعتراض به گسترش فعالیت این رستوران، روزنامه‌نگاری ایتالیایی به نام «کارلو پترینی»^{۱۰} مروج رویکرد «غذای آرام»^{۱۱} شد. وی موسسه‌ای با این عنوان بنیاد نهاد که مردم را به آرامش و شکیبایی در پخت و صرف غذا دعوت می‌کرد (اسماعیلی و همکاران، ۱۳۹۸: ۴۸). Cittaslow به معنای شهر آهسته و از دو کلمه Citta (شهر در ایتالیایی) و آهسته (به انگلیسی) تشکیل شده است، یک انجمن بین‌المللی است که نمی‌خواهد به یکی از مکان‌های همگنی تبدیل شود که توسط جهانی شدن ایجاد شده است و هویت و ویژگی‌های محلی خود را حفظ می‌کند و تلاش می‌کند تا جایگاه خود را در صحنه جهانی به دست آورد (www.cittaslowturkiye.org). به عبارت دیگر، رویکرد سیتاسلو بدون از دست دادن هویت خود در اثر سرمایه جهانی و گرایش شهرنشینی، ناشی از کاهش سرعت تغییر و حفظ ویژگی‌های محلی است (Baldemir et al, 2013: 75). در ادامه توسعه جنبش غذای آرام، جنبش شهر آرام از اکتبر سال ۱۹۹۹ آغاز شد؛ یعنی از زمانی که پائولو ساتورنینی، شهردار Chianti in Greve با شهرداران سه شهر Orvieto, Positano, Bra برای تعریف ویژگی‌هایی که ممکن است یک «شهر آرام» داشته باشد، ملاقات کرد (Mayer and Knox, 2009). این جنبش، طرفدار یک تغییر فرهنگی در جهت کند شدن

⁷ -Cittaslow

⁸ -Slow Movement

⁹ -Fast Food

¹⁰ -Carlo Petrin

¹¹ -Slow Food

روند زندگی روزمره در شهرهاست. طرفداران این جنبش، معتقد هستند که هیچ دلیلی ندارد برای پیشرفت‌مان، با سرعت از اندوخته‌های زمین استفاده کنیم. بهتر است کمی آرام‌تر رفتار کنیم. سرعت ما را به سمت نزول می‌برد. در این پیشروی سرعتی، منافی که به دست می‌آوریم در مقایسه با منافی که از دست می‌دهیم، بسیار ناچیز است. در حال حاضر در حمایت از این جنبش؛ مؤسساتی در چندین کشور به وجود آمده است (اسماعیلی و همکاران، ۱۳۹۸: ۴۹). شهرها برای عضویت بایستی معیارهایی داشته باشند که سیاست‌های محیطی، طراحی شهری، حمایت از تولیدات محلی، ارتباط اجتماعی و میهمان‌نوازی را در برمی‌گیرد. هر شهر آهسته حس و حال خاص خود را دارد. بیتلی^{۱۲} معتقد است: «درحالی‌که، شهرهای عضو در موسسه شهر آهسته چندین هدف متفاوت را دنبال می‌کنند، آنچه آن‌ها را متحد می‌کند و در بین آن‌ها مشترک است، تمایل به حفاظت از جنبه‌های متمایز و خاص جوامع آن‌هاست (مختاری‌ملک‌آبادی، ۱۳۹۸: ۱۰۹). شهر اسلامی، واژه‌ای است که شرق‌شناسان، عمدتاً فرانسوی، با مطالعه کالبدی شهرهای شمال آفریقا، آن را جعل کرده‌اند و پاره‌ای از ویژگی‌ها را، درباره شهرهایی که با آن برخورد داشتند (نه همه شهرهای مسلمانان) بیان نمودند، به شهر اسلامی نسبت دادند؛ در صورتی‌که، این ویژگی‌ها برخی به اقلیم برمی‌گردد و برخی به درهم‌آمیختگی فرهنگ و آداب‌ورسوم سرزمینی با فرهنگ اسلامی بازمی‌گردد که هیچ‌کدام ارتباط مستقیم با آموزه‌های تکوینی و تشریحی جهان‌بینی اسلامی ندارد (پورمحمدی و همکاران، ۱۳۹۸: ۳۳). ابتدا شهر اسلامی^{۱۳} به معنای شهری است که بر اساس اصول و معارف قرآنی و نبوی بنا شده است، درحالی‌که، شهر مسلمین^{۱۴} شهری است که در آن مسلمانان زندگی می‌کنند (Jamalinezhad et al, 2012: 330). قالب و محتوای شهرهای اسلامی بر سه محور مهم، یعنی محلی برای سکونت، مکانی برای عبادت و درنهایت، فضایی برای تجارت شکل گرفته است (موحد و همکاران، ۱۳۹۱: ۳۸). مفهوم شهر ایرانی-اسلامی با توجه به سند چشم‌انداز توسعه ۲۰ ساله کشور در راستای سیاست‌های کلی نظام در بخش شهرسازی و ماده ۱۶۹ قانون برنامه پنجم توسعه اقتصادی، اجتماعی و فرهنگی کشور (موضوع تدوین و ترویج الگوهای شهرسازی و معماری ایرانی-اسلامی)، عبارت است از؛ شهری که مکان تحقق تمدن بوده و از نظر مفهومی منبعث از اصول دین مبین اسلام و در معنا دارای ارزش-های پایدار مبتنی بر بینش عرفانی ایرانی و در مصداق مبتنی بر ویژگی‌های بستر طبیعی، فرهنگی و تاریخی بوده و در هر یک از بازه-های زمانی و مادی جوامع انسانی و با استفاده بهینه از علوم، فناوری و مهندسی شکل می‌گیرد. هدف از ایجاد این‌گونه شهرسازی، فراهم آوردن زمینه مناسب جهت تکامل و تعالی انسان‌ها، مطابق با آموزه‌های دین اسلام بوده و در این زمینه، توسعه روابط اجتماعی و نیز تولید مظاهر فرهنگ و تمدن به‌ویژه در آثار هویت‌مند هنری تجلی‌یافته است (مشکینی و همکاران، ۱۳۹۸: ۱۲۶). اسلام به‌عنوان آخرین و کامل‌ترین دین برای زندگی اجتماعی بشر، چارچوب جامعی را ترسیم می‌کند. بر این مبنا، دین اسلام برای همه مراحل و منزل‌های این حرکت، قواعد و الگوی خاص خود را دارد. با این مبنا، سخن درباره شهر اسلامی، ضرورتی انکارناپذیر است. زیرا فضای زیست اجتماعی و فرهنگی هر ملتی، به‌طور طبیعی تحت تأثیر اقتضائات محیطی و فرهنگی آن است. ظاهراً دین مبین اسلام که به‌صورت جامع، زندگی انسان را لحاظ کرده است، بایستی در شکل‌گیری فضای شهری تأثیرات خود را داشته باشد؛ زیرا احکام و قوانین اسلام برای پیاده شدن در زیست جهان مسلمانان صادر شده است و پیاده‌سازی این قوانین بستر فضایی و کالبدی خاص خود را طلب می‌نماید (بیات، ۱۳۹۳: ۱۳۸). برخی مطالعاتی که درباره موضوع مطالعه حاضر صورت پذیرفته است، ذکر می‌گردد:

دابور^{۱۵} (۲۰۲۱) در مقاله‌ای راجع به موفقولوژی محله‌ها در شهر سنتی عربی اسلامی: مطالعه موردی: شهر سنتی دمشق، نتیجه می‌گیرد که به‌طور بالقوه به درک قوانین سنتی مربوط می‌شود که چپش فیزیکی محله‌ها را به ساختار اجتماعی و زیر مناطق محلی آن‌ها را به کل جهانی که بر بخش‌ها مسلط و متحد می‌کنند مربوط می‌کنند. بر این اساس، رویکرد طراحی در این شهرها بهتر قابل درک است.

¹² -Beatley

¹³ -Islamic City

¹⁴ -Moslems City

¹⁵ -Dabbour

مزود^{۱۶} (۲۰۱۷) در مطالعه‌ای راجع به منطقه عابر پیاده جدید بروکسل: راهی به سوی شهر آهسته؟ نتیجه گرفت که در سال ۲۰۱۵، در شهر بروکسل بخش مهمی از بلوار انسپکت^{۱۷} و برخی از نزدیک‌ترین خیابان‌های آن در مرکز شهر به یک منطقه پیاده‌روی تبدیل شده است. وانگ^{۱۸} و همکاران (۲۰۱۳) در پژوهشی در مورد پیش‌بینی ترافیک آرام بر اساس کاربری زمین: مطالعه موردی شهر شیآن^{۱۹} نتیجه گرفتند که این مطالعه مرجعی برای پیش‌بینی استفاده از زمین - ترافیک آرام در سال‌های آینده با توجه به داده‌های مربوط به توسعه پیشنهادی در شهر شیآن باشد. یزدانی و همکاران (۱۳۹۷) به اولویت‌بندی سطح کارایی شاخص‌های آرام‌سازی در معابر شهری پرداختند. بر اساس داده‌های آماری شاخص‌های مختلف در خصوص روش‌های آرام‌سازی ترافیک شهری، به ترتیب روش‌های افزایش سخت‌گیری بر اجرای قوانین با میزان ضریب $Ci^* = 435/0$ در رتبه اول و نمایشگرهای متغیر سرعت با میزان ضریب $0/434$ در رتبه دوم و نیز در رتبه‌های پایانی شیوه‌های راه‌بند و نیمه راه‌بند هرکدام با میزان ضریب $0/152$ قرار گرفتند. با توجه به نتیجه رتبه‌بندی مبنی بر ارجحیت سخت‌گیری بر اجرای قانون، اهمیت نظارت و هم‌چنین آگاه‌سازی شهروندان بر شیوه‌های صحیح رانندگی بیش‌ازپیش مهم به نظر می‌رسد. اسماعیلی و همکاران (۱۳۹۸) در مطالعه‌ای به ارزیابی عوامل مؤثر بر تحقق رویکرد شهر آرام؛ محدوده مورد مطالعه: مهرشهر کرج پرداختند. بر اساس یافته‌های روش دلفی، ۳۶ شاخص در ۶ دسته از مؤلفه‌ها شامل: حفاظت از محیط‌زیست، زیرساخت‌های سیاسی، کیفیت شهری، تولیدات محلی، مهمان‌نوازی و دانش و معلومات به‌منظور ارزیابی عوامل مؤثر بر تحقق شهر آرام در مهرشهر کرج استخراج گردید. در نتایج حاصل از بررسی عوامل مؤثر بر تحقق شهر آرام در مهرشهر کرج با استفاده از تحلیل عاملی، ۵ دسته از عوامل نهایی مؤثر بر تحقق رویکرد شهر آرام در مهرشهر کرج به دست آمد که عامل اول ۱۳،۷۷ درصد از واریانس کل را تبیین می‌کند و شامل ۹ شاخص اصلی مؤثر بر تحقق رویکرد شهر آرام در مهرشهر کرج است. مختاری‌ملک‌آبادی (۱۳۹۸) در تحقیقی، تحلیل شاخص‌های جنبش شهرهای آرام در مناطق پانزده‌گانه شهر اصفهان، به این نتیجه رسیده است که مناطق ۳، ۵ و ۱۰ بیشترین رتبه را از نظر شاخص‌های شهر آرام دارند و مناطق ۶، ۱ و ۱۵ در رتبت دوم قرار دارند؛ بدترین وضعیت مربوط به مناطق ۸، ۱۳ و ۹ است که کمترین امتیازات را در این رتبه‌بندی داشته‌اند. ضیاء (۱۳۹۴) در پایان‌نامه کارشناسی ارشد خود با عنوان «ارتقاء توریسم آرام در جامعه محلی کندوان با رویکرد رام شهر» باهدف دستیابی به شاخص‌های جامعه محلی کندوان مبتنی بر رامشهر و توریسم آرام و نیز ارزیابی میزان انطباق روستای کندوان با اصول و ویژگی‌های رامشهر به بررسی و مطالعه این روستا پرداخته است که بدین منظور با استفاده از روش تحلیل ترکیبی (کمی و کیفی) نخست با مذاقه در مبانی نظری به استخراج ویژگی‌های اساسی رام شهر و ارتباط آن با طراحی شهری پرداخته و سپس از طریق شناخت و آسیب‌شناسی جامعه محلی کندوان بر اساس ابعاد شش‌گانه متیو کارمونا به ارائه راهنمای طراحی بر مبنای ارتقاء توریسم آرام در جامعه محلی کندوان با رویکرد رامشهر پرداخته است. صدری‌فر و مولوی (۱۳۹۹) به بازشناسی شاخصه‌های ارزشی و شکلی در شهرسازی اسلامی بر اساس آموزه‌های دینی پرداختند. بر اساس نتایج، محوریت عدل در طراحی شهر اسلامی: تعادل، هماهنگی و اندازه را از مصادیق و تجلیات عدل در بحث معماری و شهرسازی می‌توان برشمرد و همچنین محوریت امنیت و نظم در شهر اسلامی: مراد از معماری شهر اسلامی بر اساس نظم یعنی نظمی که بر اساس ارگانیک‌موردنیاز شهر اسلامی طراحی شود. مولایی (۱۳۹۸) به بازشناسی شاخص‌های شکل‌دهنده نظم اجتماعی و فرهنگی در شهر ایرانی - اسلامی (مقایسه تطبیقی بازار تاریخی تبریز و پاساژهای پیرامون) پرداخت. یافته‌های بخش نمونه موردی نشان می‌دهد که گویه‌های مربوط به نظم اجتماعی از دیدگاه کسبه و بازاریان و مراجعین بازار تاریخی نسبت به پاساژهای پیرامون آن از امتیاز بیشتری برخوردار می‌باشد. عمران‌زاده و همکاران (۱۳۹۳) به بررسی و تحلیل رویکردهای حاکم بر مطالعات شهر اسلامی پرداختند. نتایج این پژوهش، حاکی از حاکمیت سه

¹⁶ -Mezoued

¹⁷ -Anspacht

¹⁸ -Wang

¹⁹ -Xi'an city

رویکرد اصلی مورفولوژیک (فرم محور)، ساختارگرایانه، ساختار شکنانه (نقادانه) و چند زیر رویکرد یا گرایش در این حوزه است. بخشی زاده و کلاتتری (۱۳۹۹) به معیارهای عدالت اجتماعی در شهر اسلامی پرداختند. یافته‌های حاصل از منابع موجود به صورتی ساختمند نشان می‌دهد که معیارهای عدالت در شهر اسلامی طیف وسیعی را شامل می‌شوند که هسته محوری آن‌ها بر هویت توحیدی قرار دارد و دو معیار و بال آن نیز نظم و کالبد اسلامی در شهر اسلامی است. طهرانی و همکاران (۱۳۹۹) به بررسی شاخصه‌های علمی فرهنگی هویتی مؤثر در برنامه‌ریزی و شکل‌گیری شهر اسلامی نمونه موردی: تهران دوران معاصر پرداختند. نتایج حاصل از پژوهش حاضر بیانگر آن است که شاخصه‌هایی چون خوانایی و پویایی، وحدت و یکپارچگی، توجه به عناصر آب و گیاهان، درون‌گرایی و محرمیت، توجه به مصالح بوم‌آورد و بهره‌گیری از فرهنگ دینی آیینی و فرهنگ بومی همواره نقش مؤثری در شکل‌گیری و برنامه‌ریزی شهر اسلامی ایفا نموده است. با توجه به موارد فوق، به موضوع شهر آرام تاکنون کمتر در ایران به‌ویژه شهر چابهار توجه شده است و این پژوهش از این حیث نوآوری دارد.

۳- روش تحقیق

روش پژوهش صورت گرفته از نوع توصیفی-تحلیلی بوده و از لحاظ هدف پژوهش نیز جزو تحقیقات کاربردی است. اطلاعات مورد نیاز از منابع کتابخانه‌ای (استفاده از مقالات علمی، کتب، نشریه‌ها و غیره) و مطالعات میدانی گردآوری شده است. جامعه آماری، تمامی شهروندان ساکن در شهر چابهار است که در سال ۱۳۹۵ تعداد ۱۰۶۷۳۹ نفر در شهر ساکن بوده‌اند. نمونه‌های انتخاب شده با استفاده از روش کوکران ۳۰۵ نفر است. برای دستیابی به شاخص‌های شهر آرام، نخست با روش کتابخانه‌ای ملاک‌های لازم برای پژوهش تهیه شده و مورد بررسی و کاوش قرار گرفت، سپس پرسشنامه‌ای بر این مبنای تهیه شد. این پرسشنامه از شش معیار اصلی (جدول شماره ۱) تشکیل شده است. روایی پرسشنامه توسط اساتید و پایایی آن با ضریب آلفای کرونباخ محاسبه شد که قابل قبول است. در نهایت، یافته‌های پرسشنامه با آزمون‌های t، فریدمن، ضریب هم‌خوانی کندال و تحلیل عاملی تحلیل گردیده است.

جدول (۱): شاخص‌های تحقیق و آلفای کرونباخ

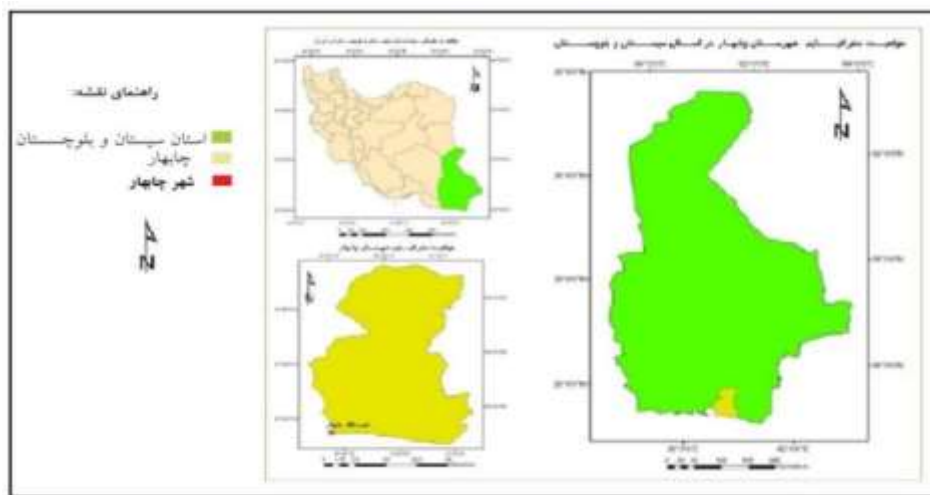
شاخص	گویه‌ها	آلفای کرونباخ
حفاظت از محیط زیست	جلب مشارکت مردم در توسعه پایدار محله	.۷۶۵
	ارتقاء وضعیت شاخص‌های کیفیت هوا	
	ایجاد مشوق‌هایی برای توسعه منابع انرژی جایگزین (خورشیدی، بادی، بازیافت پسماند)	
	ارائه برنامه‌هایی برای کنترل آلودگی‌های ساختمانی، صنعتی، آب و محیط زیست	
	فرهنگ‌سازی برای تحقق جمع‌آوری زباله به صورت تفکیک از مبدأ در برنامه زمانی مشخص	
	مناسب‌سازی سیما و منظر در مقیاس محله در راستای حفاظت از میراث محیط زیست (پوستر و نقاشی‌های دیواری و...)	
مدیریت	ارتقاء عرصه‌های سبز عمومی با رویکرد ایجاد فضاهای فراغت	.۷۹۹
	برنامه‌ریزی برای ایجاد یک شبکه منسجم پیاده راه	
	مناسب‌سازی شبکه ارتباطی به منظور دسترسی افراد کم‌توان و معلول به فضاهای عمومی	
	ارائه برنامه منظم به منظور مدیریت بهینه سفرهای درون‌شهری	
	توسعه زیرساخت‌های مبتنی بر اینترنت با رویکرد ایجاد شهر الکترونیک	

	تدوین برنامه برای توسعه فضاهای شهری به منظور تقویت تعاملات اجتماعی شهروندان (مبلمان شهری: توالی عمومی، نیمکت و...)	شهری
.۹۱۷	اتخاذ برنامه‌هایی برای برندسازی تولیدات با تأکید بر ویژگی‌های جامعه محلی	حمایت از تولیدات محلی
	برنامه‌ریزی به منظور برگزاری رویدادهای فرهنگی شهر	
	توسعه بازارهای محلی با ارائه محصولات طبیعی	
	کنترل کیفیت و ترویج خدمات غذاهای محلی در سفره‌خانه‌ها	
	برنامه آموزشی در مورد محصولات طبیعی	
	حمایت از تولیدات محلی در راستای برنامه‌های کارآفرینی	
	زمینه‌سازی با استفاده از مزیت‌های نسبی اقتصادی به منظور ایجاد رقابت محله‌ای	
.۸۳۹	برنامه‌های ترویجی در راستای فرهنگ‌سازی در جهت پذیرش گردشگران و افراد غیربومی	مهمان‌نوازی
	اعتمادسازی جلب گردشگران (کنترل تبلیغات، قیمت‌گذاری بهای خدمات و...)	
	تدوین و به‌کارگیری زبان مشترک بین‌المللی به منظور ارتقاء رفاه گردشگران (علامت‌گذاری مسیره‌های پیاده‌روی، برچسب‌زنی بین‌المللی)	
	ایجاد مراکز دائمی و غیردائمی راهنمای گردشگر در راستای معرفی ظرفیت‌های گردشگری موجود	
	تأمین پارکینگ کافی و ایمن برای گردشگران	
.۸۸۸	برنامه‌ریزی و طراحی فضاهای محله یا شهر برای ارتقاء امنیت	کیفیت شهر
	ارتقاء کیفیت بصری فضاهای شهری در مقیاس محله و بالاتر	
	استفاده از مصالح ساختمانی سازگار با محیط	
	ایجاد برنامه به منظور ارتقاء و بهبود دسترسی‌ها	
.۷۱۱	به‌کارگیری لوگوی شهرآرام در اسناد، سربرگ‌ها و تصاویر رسمی شهر (به‌عنوان شعار رسمی شهر)	آگاهی و اطلاع‌رسانی
	تدوین برنامه به منظور اشاعه جنبش شهر آرام (وبسایت و...)	
	آگاهی و اطلاع‌رسانی عمومی در خصوص فهرست خدمات شهر آرام	
	تدوین برنامه‌های اقتصادی برای ترویج الزامات توسعه شهر آرام و برنامه‌هایی برای بهبود آن	
	جلب حمایت مدیریت شهری در معرفی و حمایت از شهر آرام در قالب تیزر، برد تبلیغاتی، فصلنامه و...	
	ایجاد و توسعه بنگاه‌های اقتصادی خصوصی و محلی به‌عنوان راهنمایان و مروجان شهر آرام	

مأخذ: اسماعیلی و همکاران، ۱۳۹۸: ۵۵

۴- قلمرو تحقیق

چابهار در منتهی‌الیه جنوب شرقی ایران در کنار آب‌های گرم عمان، در ۶۰ درجه و ۳۷ دقیقه طول شرقی و ۲۵ درجه و ۱۷ دقیقه عرض شمالی واقع شده است. از شمال به شهرستان‌های سرباز و قصر قند از جنوب به دریای عمان از شرق به پاکستان و از غرب به شهرستان کنارک محدود می‌شود (شکل ۱) (کریمیان‌بستانی و همکاران، ۱۳۹۹: ۱۳۴). طبق سرشماری نفوس و مسکن سال ۱۳۹۵، جمعیت شهر چابهار ۱۰۶۷۳۹ نفر بوده است (سرشماری عمومی نفوس و مسکن شهر چابهار، ۱۳۹۵).



شکل ۱: محدوده مورد مطالعه پژوهش

۵- تحلیل نتایج

برای سنجش شاخص‌های شهر آرام در شهر چابهار از آزمون T تک‌نمونه‌ای استفاده شد. آزمون فوق در سطح اطمینان ۹۵٪ انجام شد. در این رابطه با توجه به ۵ طیفی بودن گویه‌ها، سنجش و تحلیل شاخص‌ها در سطح نرمال یا ۳ مورد آزمون قرار گرفت. براساس نتایج به‌دست‌آمده از جدول (۲) میزان آماره t با درجه آزادی ۳۰۴ برای شاخص‌های مدیریت شهری، مهمان‌نوازی و آگاهی و اطلاع‌رسانی به ترتیب برابر ۲/۶۷-، ۵/۵ و ۳/۹۸ در سطح معناداری $p \leq 0.01$ و آماره t برای شاخص حفاظت از محیط‌زیست برابر ۱/۹۶ در سنجش و تحلیل شاخص‌های شهر آرام در شهرهای ایرانی اسلامی (مطالعه موردی: شهر چابهار) سطح معناداری $p \leq 0.05$ و شاخص‌های حمایت از تولیدات محلی و کیفیت شهر به ترتیب برابر ۱/۹۳- و ۰/۵۱ در سطح معناداری $p > 0.05$ و تقریباً برابر با سطح نرمال به دست آمد. بنابراین، نتایج بیانگر این است که وضعیت شاخص‌های حفاظت از محیط‌زیست و مهمان‌نوازی از سطح میانگین نرمال یا متوسط بالاتر بوده و برای شاخص‌های مدیریت شهری و آگاهی و اطلاع‌رسانی در وضعیت نامناسب قرار دارد. همچنین وضعیت شاخص حمایت از تولیدات محلی نسبتاً نامناسب و شاخص کیفیت شهر در وضعیت نسبتاً مناسب قرار گرفته است.

جدول (۲): وضعیت شاخص‌های شهر آرام در شهر چابهار بر اساس آزمون T تک نمونه ای

وضعیت	Test value = 3 سطح نرمال					بعد / متغیر
	سطح معناداری P	آماره t	درجه آزادی	انحراف معیار	میانگین	
مناسب	+ / ۰۵	۱/۹۶	۳۰۴	+ / ۷۳	۳/۰۸	حفاظت از محیط‌زیست
نامناسب	+ / ۰۰۸	-۲/۶۷	۳۰۴	+ / ۷۴	۲/۸۸	مدیریت شهری
نسبتاً نامناسب	+ / ۰۵۴	-۱/۹۳	۳۰۴	+ / ۶۸	۲/۹۲	حمایت از تولیدات محلی
مناسب	+ / ۰۰۰	۵/۵	۳۰۴	+ / ۶۹	۳/۲۱	مهمان‌نوازی
نسبتاً مناسب	+ / ۶۰۷	+ / ۵۱	۳۰۴	+ / ۷۱	۳/۰۲	کیفیت شهر
نامناسب	+ / ۰۰۰	-۳/۹۸	۳۰۴	+ / ۶۷	۲/۸۴	آگاهی و اطلاع‌رسانی

مأخذ: یافته‌های تحقیق

جداول (۳) و (۴) به رتبه‌بندی و ارزیابی شاخص‌های پژوهش بر اساس آزمون ضریب هم‌خوانی کندال در شهر چابهار پرداخته است. براساس نتایج مشخص شد شاخص مهمان‌نوازی با دارا بودن میانگین رتبه ۴/۳۹ بیشترین میانگین و بهترین رتبه، سپس حفاظت از محیط‌زیست با میانگین رتبه ۳/۹۲ و کیفیت شهر با میانگین رتبه ۳/۰۷ را به خود اختصاص دادند در این زمینه شاخص آگاهی و اطلاع‌رسانی با میانگین رتبه ۲/۹۵ کمترین رتبه را در بین شاخص‌های پژوهش درزمینه شهر آرام در شهرهای ایرانی به خود اختصاص داده است.

جدول (۳). نتایج آزمون فریدمن بر اساس شاخص‌های شهر آرام در شهر چابهار

تعداد نمونه	درجه آزادی	کای - اسکوئر	سطح معناداری
۳۰۵	۵	۱۴۳/۸۴	+ / ۰۰۰

مأخذ: یافته‌های تحقیق

جدول (۴). میانگین رتبه و رتبه نهایی شاخص‌های شهر آرام در شهر چابهار

شاخص	میانگین رتبه	رتبه
حفاظت از محیط‌زیست	۳/۹۲	۲
مدیریت شهری	۳/۱۱	۴
حمایت از تولیدات محلی	۳/۰۷	۵
مهمان‌نوازی	۴/۳۹	۱

کیفیت شهر	۳/۵۶	۳
آگاهی و اطلاع‌رسانی	۲/۹۵	۶

مأخذ: یافته‌های تحقیق

در انتها برای شناسایی و رتبه‌بندی شاخص‌های از لحاظ اثرگذاری در سطح ابعاد پژوهش از تحلیل عامل اکتشافی استفاده شد. جدول (۵) نتایج آزمون بارتلت و شاخص KMO را نمایش می‌دهد. نتایج به دست آمده از آزمون بارتلت که تقریبی از آماره کای دو هست برابر با ۱۵۴۲/۱۵ با سطح معناداری $p \leq 0/01$ ، کوچکتر از ۵ درصد به دست آمد که نشان می‌دهد تحلیل عاملی برای شناسایی ساختار مدل عاملی، مناسب است و فرض شناخته شدن ماتریس همبستگی رد می‌شود. هم‌چنین شاخص KMO برابر با ۰/۹۳۷ به دست آمد، اگر مقدار شاخص نزدیک به یک باشد (حداقل ۰/۶) داده‌های موردنظر برای تحلیل عاملی مناسب می‌باشند، که در این زمینه تعداد نمونه انتخاب شده برای تحلیل عاملی کافی و مناسب است.

جدول (۵). آزمون بارتلت و شاخص KMO برای کفایت نمونه

شاخص KMO	آزمون بارتلت	درجه آزادی	سطح معناداری P- Sig.
۰/۹۳۷	۱۵۴۲/۱۵	۱۵	۰/۰۰۰

مأخذ: یافته‌های تحقیق

جدول (۶) اشتراک استخراجی را نشان می‌دهد. مقادیر اشتراک استخراجی، هرچه مقادیر کوچک باشند (کوچکتر از ۰/۵) باید حذف شوند. در پژوهش حاضر هیچ کدام از شاخص‌ها مقادیر اشتراک استخراجی‌شان کمتر از ۰/۵ نیست، بنابراین حذف آن‌ها ضروری نیست.

جدول (۶). میزان اشتراک شاخص‌ها در تحلیل عاملی

ردیف	شاخص‌ها	استخراجی
۱	حفاظت از محیط‌زیست	۰/۷۹۸
۲	مدیریت شهری	۰/۶۹
۳	حمایت از تولیدات محلی	۰/۷۶۲
۴	مهمان‌نوازی	۰/۶۶۸
۵	کیفیت شهر	۰/۸۰۴
۶	آگاهی و اطلاع‌رسانی	۰/۶۳۹

مأخذ: یافته‌های تحقیق

جدول (۷) نشان دهنده مقادیر ویژه عوامل استخراجی با چرخش می باشد. با توجه به اینکه ۱ عامل دارای مقدار ویژه بزرگتر از ۱ بوده بنابراین تمامی ابعاد در قالب یک عامل (شهر آرام ایرانی اسلامی) در تحلیل باقی می ماند. با توجه به ستون واریانس تجمعی نسبی، این عامل می تواند ۷۲/۶۷ درصد از تغییرپذیری (واریانس) متغیرها را توضیح دهند.

جدول (۷). عامل های استخراج شده، مقادیر ویژه قبل و پس از چرخش و درصد تبیین واریانس آن ها

ردیف	عامل	مقادیر ویژه اولیه		مقادیر استخراج شده بار عاملی	
		مقدار ویژه	درصد واریانس	درصد واریانس	مقدار ویژه
۱	عامل اول	۴/۶۳	۷۷/۱۵	۷۲/۶۷	۴/۳۶
۲	عامل دوم	۰/۴۱	۶/۷۹		
۳	عامل سوم	۰/۲۹	۴/۹۳		
۴	عامل چهارم	۰/۲۷	۴/۴۴		
۵	عامل پنجم	۰/۲	۳/۳۹		
۶	عامل ششم	۰/۱۹	۳/۲۸		

مأخذ: یافته های تحقیق

جدول (۸) مقدار بار عاملی استخراج شده برای شاخص های پژوهش را نشان می دهد که شامل بارهای عاملی هر یک از ابعاد در عامل باقی مانده می باشد. براساس نتایج به دست آمده، هرچقدر میزان قدر مطلق این ضرایب بیشتر و به ۱ نزدیک باشد، عامل مربوطه نقش بیشتری در کل تغییرات (واریانس) متغیر شهر آرام دارد. در این خصوص بیشترین بار عاملی به دست آمده به ترتیب رتبه برای شاخص کیفیت شهر با میزان ۰/۸۹۷، حفاظت از محیط زیست با میزان ۰/۸۹۳ و حمایت از تولیدات محلی با میزان ۰/۸۷۳ به دست آمد. در زمینه شاخص کیفیت شهر را می توان شاخص از منظر نمونه مورد مطالعه در ارتباط با شهر آرام اسلامی دانست که دربرگیرنده مواردی نظیر برنامه ریزی و طراحی فضاهای محله یا شهر برای ارتقاء امنیت، ارتقاء کیفیت بصری فضاهای شهری در مقیاس محله و بالاتر اشاره کرد. جدول (۸): میزان تأثیر شاخص ها و بارهای عاملی آن در شهر آرام ایرانی اسلامی

رتبه	بار عاملی	ابعاد	عامل
۲	۰/۸۹۳	حفاظت از محیط زیست	شهر آرام ایرانی اسلامی
۴	۰/۸۳۱	مدیریت شهری	
۳	۰/۸۷۳	حمایت از تولیدات محلی	
۵	۰/۸۱۷	مهمان نوازی	
۱	۰/۸۹۷	کیفیت شهر	
۶	۰/۷۹۹	آگاهی و اطلاع رسانی	

مأخذ: یافته های تحقیق

۶- نتیجه‌گیری

شهر ایرانی-اسلامی انگاره‌ای است که به دلیل تداخل فرهنگی، سؤالات بسیاری در باب چیستی، ماهیت و ویژگی‌های آن مطرح بوده است و نظام‌های علمی گوناگون، از زوایای مختلف بدان پرداخته و تلاش در تبیین و تشریح آن داشته‌اند؛ که نشانگر حجم بالایی از سوءتعبیرها و آشفتگی‌ها درباره این انگاره و مفاهیم، موضوعات و اهداف مرتبط با آن است. از سویی، ورود اندیشه مدرنیسم در فرهنگ و ادب ایرانی، علاوه بر نمود ذهنی، نمود عینی خود را در کالبد شهرهای ایرانی با معماری و شهرسازی ایرانی-اسلامی وارد نمود است؛ و عناصر کالبدی موجود شهر ایرانی اسلامی را تحت تأثیر خود قرار داده است و موجب از دست دادن هویت، انسجام و پایداری شهری شهر ایرانی-اسلامی شده است که وجود مطالعات بسیار در این زمینه گویای اهمیت این موضوع می‌باشد. در این پژوهش براساس مطالعات و بررسی و تحلیل‌های انجام‌شده روی منابع موجود، به سنجش و تحلیل شاخص‌های شهر آرام در شهرهای ایرانی اسلامی با تأکید بر شهر چابهار پرداخته شده است. نتایج آزمون T بیانگر این است که وضعیت شاخص‌های حفاظت از محیط‌زیست و مهمان‌نوازی از سطح میانگین نرمال یا متوسط بالاتر بوده و برای شاخص‌های مدیریت شهری و آگاهی و اطلاع‌رسانی در وضعیت نامناسب قرار دارد. همچنین، وضعیت شاخص حمایت از تولیدات محلی نسبتاً نامناسب و شاخص کیفیت شهر در وضعیت نسبتاً مناسب قرار گرفته است. همچنین، بر اساس نتایج آزمون ضریب همخوانی کندال مشخص شد، شاخص مهمان‌نوازی با دارا بودن میانگین رتبه ۴/۳۹ بیشترین میانگین و بهترین رتبه، سپس حفاظت از محیط‌زیست با میانگین رتبه ۳/۹۲ و کیفیت شهر با میانگین رتبه ۳/۰۷ رتبه‌های بعدی را به خود اختصاص دادند. در این زمینه، شاخص آگاهی و اطلاع‌رسانی با میانگین رتبه ۲/۹۵ کمترین رتبه را در بین شاخص‌های پژوهش درزمینه شهر آرام در شهر چابهار به خود اختصاص داده است. در انتها، بر اساس نتایج تحلیل عاملی، بیشترین بار عاملی به ترتیب رتبه برای شاخص کیفیت شهر با میزان ۰/۸۹۷، حفاظت از محیط‌زیست با میزان ۰/۸۹۳ و حمایت از تولیدات محلی با میزان ۰/۸۷۳ به دست آمد. در این زمینه شاخص کیفیت شهر را می‌توان شاخص از منظر نمونه مورد مطالعه در ارتباط با شهر آرام اسلامی دانست که دربرگیرنده مواردی نظیر برنامه‌ریزی و طراحی فضاهای محله یا شهر برای ارتقاء امنیت، ارتقاء کیفیت بصری فضاهای شهری در مقیاس محله و بالاتر اشاره کرد.

۷- منابع و مأخذ:

- اسماعیلی، کاظم، خطیبی، محمدرضا، پورجعفر، محمدرضا. (۱۳۹۸). ارزیابی عوامل مؤثر بر تحقق رویکرد شهر آرام؛ محدوده مورد مطالعه: مهرشهر کرج. دانش شهرسازی، ۳(۳)، ۴۵-۶۴.
- بخشی‌زاده، حسن، کلانتری، عبدالحسین. (۱۳۹۹). معیارهای عدالت اجتماعی در شهر اسلامی. فصلنامه علمی نظریه‌های اجتماعی متفکران مسلمان، ۱۰(۱)، ۹-۳۰.
- بیات، بهرام. (۱۳۹۳). رویکرد اسلامی به شهر؛ ویژگی‌های شهر اسلامی. فصلنامه علمی نظریه‌های اجتماعی متفکران مسلمان، ۴(۱)، ۱۳۷-۱۶۷.
- پورمحمدی، مرضیه، بحرینی، سیدحسین، داودپور، زهره. (۱۳۹۸). شهر اسلامی: تخیل یا واقعیت. دانش شهرسازی، ۳(۲)، ۳۳-۴۷.
- حکمت‌نیا، حسن (۱۳۹۰)، شناخت الگوی توسعه‌ی کالبدی - فضایی شهرهای مناطق خشک (مطالعه موردی: شهر بافق). مطالعات جغرافیایی مناطق خشک، ۲(۶)، ۱۰۹-۱۲۴.

- رحیمی، لیلا (۱۳۹۷). تبیین مفهوم دل‌بستگی در محیط شهری بر اساس مفاهیم و متون اسلامی. نشریه علمی مرمت و معماری ایران. ۸ (۱۶)، ۸۷-۱۰۸.
- رهنما، محمدرحیم، عباس‌زاده، غلامرضا (۱۳۸۷)، اصول، مبانی و مدل‌های سنجش فرم کالبدی شهر، انتشارات جهاد دانشگاهی مشهد، چاپ اول.
- رهنما، محمدرحیم، عطاء، بهنام (۱۳۹۶)، توسعه شهر ایرانی اسلامی و مدرنیته، نشریه راهبرد توسعه، ۱۳ (۵۰)، ۶۵-۵۰.
- سرشماری عمومی نفوس و مسکن شهر چابهار (۱۳۹۵).
- صدری‌فر، نبی‌اله، مولوی، محمد. (۱۳۹۹). بازشناسی شاخصه‌های ارزشی و شکلی در شهرسازی اسلامی بر اساس آموزه‌های دینی. فصلنامه علمی نظریه‌های اجتماعی متفکران مسلمان، ۱۰ (۱)، ۲۱۱-۲۳۳.
- ضیاء، میلاد (۱۳۹۴)، ارتقاء توریسم آرام در جامعه محلی کندوان با رویکرد رام‌شهر. پایان‌نامه کارشناسی ارشد به راهنمایی دکتر محمود قلعه‌نوعی، رشته طراحی شهری، دانشگاه هنر اصفهان.
- طهرانی، فاطمه، شریعت پناهی، مجید ولی، اسدیان، فریده. (۱۳۹۹). بررسی شاخصه‌های علمی فرهنگی هویتی موثر در برنامه ریزی و شکل‌گیری شهر اسلامی نمونه موردی: تهران دوران معاصر. فصلنامه جغرافیا و برنامه‌ریزی منطقه‌ای، ۱۰ (۳-۲)، ۶۴۱-۶۵۱.
- عمران‌زاده، بهزاد، زیاری، کرامت‌الله، پوراحمد، احمد، حاتمی نژاد، حسین (۱۳۹۳)، بررسی و تحلیل رویکردهای حاکم بر مطالعات شهر اسلامی، مطالعات شهر ایرانی اسلامی، ۱۶، ۷۹-۷۱.
- قادری، پریسا، کریمیان‌بستانی، مریم، حافظ‌رضازاده، معصومه. (۱۴۰۰). تحلیل توزیع فضایی شاخص‌های ترکیبی کیفیت زندگی شهری (مطالعه موردی: شهر چابهار). فصلنامه نگرش‌های نو در جغرافیای انسانی، ۱۳ (۲)، ۲۱۱-۲۳۱.
- کریمیان‌بستانی، مریم، میر، مهیار، شهرکی، داود. (۱۳۹۹). نقش چابهار و منطقه ویژه اقتصادی آن در توسعه سکونتگاه‌های پیراشهری. توسعه فضاها‌های پیراشهری، ۲ (۲)، ۱۲۹-۱۴۲.
- کیخایی، حسین، میری، غلامرضا، کریمیان‌بستانی، مریم. (۱۴۰۰). جایگاه اقتصادی مناطق شهری و تاثیر آن بر ابعاد پایداری (مورد مطالعه شهر چابهار). فصلنامه جغرافیا و برنامه‌ریزی منطقه‌ای، ۱۱ (۴)، ۴۸۹-۵۰۴.
- مختاری‌ملک‌آبادی، رضا. (۱۳۹۸). تحلیل شاخص‌های جنبش شهرهای آرام در مناطق پانزده‌گانه شهر اصفهان. برنامه‌ریزی فضایی، ۹ (۲)، ۱۰۳-۱۲۸.
- مشکینی، ابوالفضل، بهنام مرشدی، حسن، محمدی، محسن (۱۳۹۸). فراتحلیل کیفی مقالات علمی ناظر بر مطالعات شهر ایرانی- اسلامی. مجله پژوهش‌های معماری اسلامی، ۷ (۳)، ۱۵۰-۱۲۵.
- موحد، علی، شمعی، علی، زنگانه، ابوالفضل. (۱۳۹۱). بازشناسی هویت کالبدی در شهرهای اسلامی (مطالعه موردی: شهر ری). فصلنامه برنامه‌ریزی منطقه‌ای، ۲ (شماره ۵)، ۳۷-۵۱.
- مولائی، اصغر. (۱۳۹۸). بازشناسی شاخص‌های شکل‌دهنده نظم اجتماعی و فرهنگی در شهر ایرانی _ اسلامی (مقایسه تطبیقی بازار تاریخی تبریز و پاساژهای پیرامون). جامعه‌پژوهی فرهنگی، ۱۰ (۱)، ۷۵-۹۹.
- یزدانی، محمدحسن، علی‌پور، ابراهیم، حسام‌دشتی، امیر. (۱۳۹۷). اولویت‌بندی سطح کارایی شاخص‌های آرام‌سازی در معابر شهری. فصلنامه علمی مطالعات مدیریت ترافیک، ۱۳۹۷ (۴۹)، ۹۵-۱۱۴.
- Baldemir, Ercan. Kaya, Funda. KaşmerŞahin, Tezcan (2013). A Management Strategy within Sustainable City Context: Cittaslow. Procedia - Social and Behavioral Sciences, Volume 99, 6 November 2013, Pages 75-84.
- Dabbour, Loai M. (2021). Morphology of quarters in traditional Arab Islamic city: A case of the traditional city of Damascus, Frontiers of Architectural Research, Volume 10, Issue 1, March 2021, Pages 50-65.

- Duygan, M. et al (2021). Where do Smart Cities grow? The spatial and socio-economic configurations of smart city development, *Sustainable Cities and Society*. Available online 26 November 2021, 103578.
- http://www.cittaslowturkiye.org/index.php?option=com_content&view=article&id=100&Itemid=468 (13.03.2013)
- Jamalinezhad, M. Talakesh, S. M., KhalifehSoltani, S. H. (2012). Islamic Principles and Culture Applied to Improve Life Quality in Islamic Cities. *Procedia - Social and Behavioral Sciences*. Volume 35, 2012, Pages 330-334.
- Mayer, Heike And. Knox, Paul L. (2006). Slow Cities: Sustainable Places in a Fast World, *Journal of Urban Affairs*, Volume 28, Number 4, pages 321–334.
- Mezoued, A. (2017). Brussels New Pedestrian Area: The Way Toward a Slow City? (Breakout presentation), *Journal of Transport & Health*. V 7, p 48.

Assessment and analysis of quiet city characteristics in Islamic Iranian cities (Case study: Chabahar city)

Islamic Iranian city is a concept to introduce cities influenced by Islamic culture, religious teachings and values. Therefore, the present study has been prepared with the aim of measuring and analyzing the characteristics of a quiet city in Iranian-Islamic cities (Case study: Chabahar city). The research method is descriptive-analytical and in terms of purpose, it is one of the applied researches. The required information has been collected from library resources and field studies and a questionnaire. The statistical population is the citizens living in the city of Chabahar, which in 2016 had 106739 people living in the city. The sample selected using Cochran's method is 305 people. The characteristics of a quiet city consist of six main criteria (environmental protection, awareness and information, urban management, support for domestic production, city quality and hospitality). The results of T-test indicate that the status of environmental protection and hospitality indicators is higher than the normal or average level and is in an unsuitable condition for urban management and awareness and information indicators. The status of the local production support index is relatively unsatisfactory and the quality index of the city is relatively suitable. Also, based on the results of Kendall concordance test, it was determined that the hospitality index with an average rank of 4.39 has the highest average and the best rank, then environmental protection with an average rank of 3.92 and the quality of the city with an average rank of 3.07 They took the next ranks. In this regard, the awareness and information index with an average rank of 2.95 has the lowest rank among the research indicators in the field of quiet city in Chabahar. Finally, based on the results of factor analysis, the highest factor loads were obtained for the city quality index with a rate of 0.897, environmental protection with a rate of 0.893 and support for local products with a rate of 0.873, respectively.

Keywords: Aram city, Islamic Iranian city, Chabahar.