

ارائه مدل کاربردی طراحی فضاهای شهری زیست‌پذیر شاد با رویکرد ارتقای کیفیت زندگی در محله تجریش

هما رمضانی^۱ و کیانوش حسینی^{۲*}

۱. دانشجوی کارشناسی ارشد مهندسی معماری، دانشکده هنر و معماری، واحد یادگار امام خمینی (ره)، شهرری، دانشگاه آزاد اسلامی، تهران، ایران.

homaramezani1313@gmail.com

۲. استادیار گروه معماری، دانشکده هنر و معماری، واحد یادگار امام خمینی (ره)، شهرری، دانشگاه آزاد اسلامی، تهران، ایران.
(نویسنده مسئول)

k.hasani@iausr.ac.ir

تاریخ پذیرش: [۱۴۰۰/۱۱/۲۱]

تاریخ دریافت: [۱۴۰۰/۸/۱۰]

چکیده

امروزه در اکثر کشورهای توسعه‌یافته زیست‌پذیری به‌عنوان یک اصل در چهارچوب پایداری مورد بحث قرار می‌گیرد. همچنین استدلال می‌شود که ارزیابی زیست‌پذیری، می‌تواند با ارائه یک روش قابل توصیف، برای ارزیابی محیط‌های شهری و کیفیت آن‌ها، با رویکردهای گوناگون به اجرای برخی از برنامه‌های جدید شهری کمک کرد. کیفیت یکی از مفاهیم محوری طراحی شهری بوده که از اهمیت نظری و عملی فراوانی برخوردار است در پژوهش حاضر باهدف تحلیل عوامل مؤثر بر تحقق‌پذیری شهر شاد و تبیین الگوی دستیابی به آن که دارای ماهیت توسعه‌ای-کاربردی است، تلاش بر این بود تا تجزیه و تحلیل فضای مکانی یعنی محدوده تجریش و قرار دادن خط‌مشی برای ایجاد محیط‌های شاد به تدوین یک چهارچوب نظری جهت تبیین مفهوم شادی در محیط پرداخته و با معرفی و بازشناسی مؤلفه‌های سازنده آن مدلی ارائه گردد تا به‌واسطه آن راهکارهایی با عنوان سیاست‌های طراحی استخراج شود. لذا پس از مرور شاخص‌های کیفیت و از طریق معیارهای برگزیده مرتبط با شادی، به بررسی شاخصه‌ها در چهار بعد تأثیرگذار پرداخته شده است که با تکیه بر فن تهران (فنون چشم‌انداز سازی) به‌صورت قرار دادن چکیده‌ای از مطالعات، در چهارچوب مفهومی پیشنهادی فن مذکور، ساماندهی شده و پس از سنجش وضعیت استخراج‌شده نتایج حاکی از آن بود که علاوه بر سه مرحله اصلی شناخت وضعیت موجود، شناخت آینده پیش رو، اتصال میان گذشته و آینده که در فرهنگ شهرسازی با عنوان زیست‌پذیری یاد می‌شود، فاز پنجم تحلیل با سه مؤلفه اصلی، هویت، ساختار و معنا به میان آمده که پاسخگو به سیاست‌های چهار بعد اصلی خواهد بود.

واژگان کلیدی: زیست‌پذیری، کیفیت زندگی، مدل‌های شهری، تجریش، عملکردهای شهری

۱- مقدمه

فضای شهری محیطی است سازمان‌یافته، آراسته و واجد نظم به‌صورت بستری برای فعالیت‌ها و رفتارهای انسانی. انسان جزئی از فضا است و با ارزش و هنجارهای خود به این فضاها معنی می‌بخشد. الگوهای روابط اجتماعی ثابت نبوده و یک فضا با جایگزین شدن رابطه اجتماعی خاص، چهره متفاوتی به خود می‌گیرد (پاکزاد، ۱۳۹۱). حس‌ها بخشی از زندگی روزمره است و تجربیات حسی ناشی از زندگی در یک مکان، به شهروندان این امکان را می‌دهد که مکان را متمایز از دیگر فضاها به خاطر بسپارند (Carmona, 2010; Rose, 1995). اگر تمرکز توسعه فضاهای شهری بر فن‌های آرایشی و طراحی اختصاص داده شود. همچنین اگر در ایجاد تجربه‌های حسی به‌یادماندنی و شادی در افرادی که از این نوع فضاها استفاده می‌کنند تلاش شود، رویکردی با عنوان فضاهای شهری شاد حاصل می‌گردد. (Madanipour, 2003)

از نظر کاربران بررسی‌شده تاکنون در فضاهای شهری، عواملی چون توجه به نحوه طراحی مسیرهای پیاده، امکان دسترسی به فضاهای فرهنگی تفریحی، از بین بردن نابرابری فضایی و اجتماعی (Ballas & Mark, 2012) توجه به عواطف و احساسات شکل‌گرفته در محدوده، ایجاد حس تعلق و دل‌بستگی به مکان (IRISS C.N.R, 2017)، ایجاد مشارکت و تعامل افراد در مکان و همچنین ارائه خدمات متناسب با نیازهای همه‌جانبه شهروندان (حیدری، شمعی، ساسان‌پور، سلیمانی و احدنژاد روشتی، ۱۳۹۶)، در شکل‌گیری زیست‌پذیری فضاهای شاد نقشی تأثیرگذار ایفا می‌کنند.

مهم‌ترین معیاری که در ارزیابی محیط‌های شهری باید لحاظ شود، کیفیت عرصه‌های عمومی شهری موجود در آن است. (شیخی و رضایی، ۱۳۹۶) واقعیت اجتناب‌ناپذیر این است که مردم بر اساس کیفیت آنچه در پیرامون خود می‌بینند و تجربه می‌کنند، در مورد آن قضاوت می‌کنند. همچنین فضاهای شهری خوب با مفهوم کیفیت مطلوب آن سنجیده می‌شود، این دسته از فضاها علت مقیاس عملکردی و همچنین طیف متنوع و گسترده مخاطبان خود دارای بیشترین سهم در حیات جمعی شهروندان هستند، که ایجاد آرامش، شادی و سرگرمی، فراهم آوردن ارتباط، زمینه معاشرت و امکان تردد نقش به‌سزایی در عملکردهای فضاهای عمومی شهری را ایفا می‌کند. (رجبی امیرآباد و رحمانی، ۱۳۹۹) از این‌رو افزایش کیفیت این دسته از فضاها بیش از سایر انواع فضاها موجب ایجاد جامعه شهری سالم و شکوفا خواهد شد.

باتوجه به گفته مک کال بهترین راه رسیدن به کیفیت زندگی، اندازه‌گیری میزان نیازهای شادی‌آوری است که مردم با آن مواجه می‌شوند. (Ngesan & Abdul Karim, 2012) در نتیجه با شناخت عوامل مؤثر در ایجاد فضاهای زیست‌پذیر شاد می‌توان گامی در راستای بهبود کیفیت زندگی شهروندان برداشت.

باید توجه داشت فضاهای عمومی شهری آینه زندگی و فعالیت‌های مردمان هر شهر در هر دوره است. چراکه در این فضاهاست که مناسبات چهره به چهره، اجتماعات سیاسی و مراسم و جشن‌های عمومی رخ می‌دهد. به‌واسطه همین جریان‌هاست که مفاهیمی چون مشارکت شهروندی و جامعه مدنی و در نتیجه حس تعلق به مکان تقویت می‌گردد. (رهنمایی و اشرفی، ۱۳۸۶)، در پی آن عوامل مؤثری چون، کیفیت‌های دسترسی‌پذیری، احساس امنیت، برقراری تعاملات اجتماعی و حس مکان به بالاترین کیفیت خود می‌رسد همچنین افزایش عوامل مخربی چون کاربری‌های مختلط و آلودگی‌های محیطی پیش رو خواهد بود.

حال باتوجه به نکات مطروحه سعی شد تا به تعیین مفهوم توسعه با رویکرد زیست‌پذیری شاد که موجب ارتقای کیفیت است پرداخته شود و زمینه‌ای برای تحقق یافتن اهداف پژوهش یعنی طرح مدل شهری در منطقه مورد مطالعه با پاسخگویی به اهداف نظری پژوهش شامل تعیین عناصر تأثیرگذار در زیست‌پذیری‌های شاد و تعیین شاخصه‌های ارتقای کیفیت فضاهای شاد ایجاد گردد.

۲- مرور مبانی و پیشینه

در سال‌های اخیر در عرصه داخلی و خارجی در مورد زیست‌پذیری تحقیقات متعددی صورت گرفته است که به صورت جدول شماره ۱ به تعدادی از آن‌ها اشاره شده است.

جدول ۱. پیشینه داخلی و خارجی
مأخذ: مطالعات نویسندگان، ۱۴۰۰

نوع	موضوع و ارجاع	سال	توضیحات
	مقدمه‌ای بر زیست‌پذیری شهری	۱۳۹	به تعریف اصول و مبانی زیست‌پذیری، شاخص‌های زیست‌پذیری و نحوه
	راهبردی نوین در برنامه‌ریزی شهری (حاتمی نژاد، خسروی کردستانی، تابعی، ۱۳۹۶)	۶	سنجش زیست‌پذیری شهری پرداخته شده است.
کتاب	کتاب زیست‌پذیری فضاهای شهری (قاسم‌پور و امجدی ملانی، ۱۳۹۶)	۱۳۹	به تبعیض توسعه‌های شهری در سطوح دسترسی شهری، فرسودگی فضاهای
		۶	شهری، تقسیم‌بندی‌های دوگانه و بالادست و پایین‌دست و ... پرداخته می‌شود که ناشی از طبقه‌بندی‌های جغرافیایی است.
	کیفیت زندگی شهری (بیزدانی، ۱۳۹۷)	۱۳۹	در این کتاب شاخصه‌های مختلف بهبود کیفیت زندگی مورد بررسی قرار گرفته،
		۷	همچنین سیاست‌ها و برنامه‌ریزی‌های شهری ارائه شده است.
	شهر شاد (مونتگمری، ۱۳۹۶)	۱۳۹	چارلز مونتگمری با اعتقاد به این اصل که «لازمه نجات جهان، شاد بودن است»
		۶	با ارائه این کتاب سعی داشت تا خواننده به درک روشنی از فضاهای شهری رسیده همچنین تأکید او بر بعد زیبایی‌شناسانه، طراحی خردمندانه، احساس راحتی و شادی بوده است.
	کیفیت فضاهای شهری و رفاه ^۱ (Adams, 2013)	۲۰۱	این پژوهش نگاه خود را به جنبه‌های تجربی در کیفیت و رفاه فضاهای شهری
		۳	معطوف می‌کند. همچنین یافته‌های حاصله بر این باور است هیچ معیاری دقیقی وجود ندارد که مفهوم کیفیت را انتقال دهد به همین دلیل هنگام ارزیابی کیفیت فضاها جنبه‌های تجربی نادیده گرفته می‌شود.
مقاله	نگرشی جدید بر زیست‌پذیری شهری تهران (پوراحد، حاتمی‌نژاد، زیاری، علیجانی، ۱۳۹۸)	۱۳۹	این پژوهش بایان آنکه بی‌توجهی به محیط‌زیست طبیعی نمی‌تواند باعث ارتقاء
		۸	کیفیت زندگی و رفاه شهروندان شود، بر اهمیت شرایط محیط‌زیست در شهر زیست‌پذیر پرداخت و اظهار داشت در بین مؤلفه‌های محیط‌زیست، اقلیم و شرایط آب و هوایی مهم‌ترین و بیشترین نقش را بر ارتقاء کیفیت زیست‌پذیری ایفا می‌کنند.
	تحلیل عوامل مؤثر بر زیست‌پذیری بافت‌های فرسوده شهری (حیدری و همکاران، ۱۳۹۶)	۱۳۹	به شناخت وضعیت زیست‌پذیری در محدوده مشخصی، با بافت فرسوده
		۶	پرداخته شده است.
	ارتقا سرزندگی و حس تعلق به مکان در فضاهای شهری (ورحیدر	۱۳۹	راهکارهایی جهت ارتقاء سرزندگی و حس تعلق به مکان ارائه شده است.
		۴	

شیرازی، ۱۳۹۴)

ارائه مدل کاربردی طراحی	۱۳۹	در این پایان‌نامه به بررسی محدوده مورد مطالعه یعنی رودهن پرداخته شده و با
پایان فضاهای شهری زیست‌پذیر شاد	۸	طرح پرسشنامه لزوم ایجاد زیست‌پذیری اثبات شده، در آخر به ارائه مدل و
نامه با رویکرد ارتقای کیفیت زندگی		راه‌کارهایی درصدد بهتر شدن فضاهای شهری رودهن پرداخته شده است.
ساکنین (کریمخانی، ۱۳۹۸)		

مطالعات انجام شده در برنامه‌ریزی ایجاد شهر شاد با رویکرد مکانی از دید جغرافیا و برنامه‌ریزی به‌ویژه در ایران نه تنها از جامعیت برخوردار نبوده بلکه صرفاً برخی از شاخص‌ها یا ابعاد را مدنظر قرار داده‌اند. شهرها موجودات پویا و زنده ای هستند که نیازمند تنظیمات زیاد در فضاهای جغرافیایی، زیست‌محیطی و حوزه‌های اجتماعی، فرهنگی، اقتصادی، کالبدی و مدیریتی هستند. نوآوری پژوهش، با توجه به ابعاد مؤثر بر تحقق شهر شاد به صورت نسبتاً جامع و محاسبه میزان اثر هر یک بر شادی و درنهایت ارئه‌الگوی دستیابی به شهر شاد است که در ایران کمتر به آن پرداخته شده است.

در جهان کنونی، شهرها مکان اصلی کار و زندگی انسان‌ها شده‌اند. اگرچه در گذشته شهرها، پدیده‌هایی استثنایی و کمیاب بودند، امروزه به مکان اصلی سکونت انسان و هنجار تبدیل شده‌اند. همین‌طور هم‌روزه به افزایش جمعیت، به تبعیت از آن مشکلات دربرگیرنده شهرها رو به افزایش است. با توجه به این شرایط مواردی چون کیفیت زندگی^۱، رشد هوشمند^۲، زیست‌پذیری و ... برای حل این معضلات در شهرهای جهان بیان شده. (حیدری و همکاران، ۱۳۹۶)

زیست‌پذیری، اساساً از اواخر قرن بیستم به منظور دستیابی به ایده‌های برنامه‌ریزی شهری مورد توجه قرار گرفته است (Jacobs, 1961). جین جیکوبز^۳ زیست‌پذیری را به عنوان یکی از رویکردهای دستیابی به محیط شهری باکیفیت و قابل زیست، همچنین باهدف بهبود کیفیت فضاهای شهری با مقیاس انسانی در شهرهای مدرن معرفی کرد.

باکمی تأمل، به راحتی می‌توان دریافت که در اطراف ما فاجعه‌ای در حال وقوع است که شاید کمتر مورد توجه قرار گرفته است. قسمتی از این بحران مربوط به توسعه فیزیکی گسترده‌ای است که زمین‌های اطراف شهرها را به سرعت می‌بلعد و بخشی از آن به ازدحام ترافیک و غلبه خودروی شخصی مرتبط است. از آنجایی که این شرایط، شرح اوضاع و وضعیت بسیاری از شهرهای معاصر است، راهکارهای گوناگونی برای مواجهه با آن ارائه شده. یکی از این راهکارها زیست‌پذیری است که در جست‌وجوی افزایش کیفیت زندگی، رفاه و امکانات است از سویی دیگر با افزایش جمعیت، نابرابری‌های اجتماعی و از بین رفتن حس تعلق به مکان، هویت مکانی و زندگی اجتماعی که کیفیت زندگی جوامع را تهدید می‌کنند، زیست‌پذیری به وجود آمده و رشد کرده و از سمت مردم محلی و برنامه‌ریزان برای دستیابی به فضایی پایدارتر و کاربردی‌تر مورد حمایت قرار گرفته است (Jacobs, 1961).

مطالعات انجام شده تاکنون برای ارائه مفهومی مناسب از زیست‌پذیری نشان می‌دهد، اجماع نظر در تعریف زیست‌پذیری به وجود نیامده است، اما در تعاریف ارائه شده مشترکاتی چون تأمین رفاه و رضایت ساکنان، کیفیت زندگی، تأمین نیازهای گوناگون، دستیابی به زندگی مطلوب و... به چشم می‌خورد. بدیهی است این عوامل می‌توانند در مکان‌های مختلف، متفاوت باشند. از این رو، باید به اقلیم محلی، محیط‌زیست، منابع، نهادها، فرهنگ، اقتصاد و مردم محلی و نیازها و خواسته‌های آنها توجه دقیق داشت (Jacobs, 1961).

- 2- Quality of Life
- 3- Smart Growth
- 4- Jane Jacobs

حال بایان کیفیت زندگی سؤالاتی از قبیل شاخصه‌های کیفیت زندگی در ذهن نقش می‌بندد، برای مقدمه باید اشاره شود کیفیت زندگی مفهومی چندوجهی، نسبی و متأثر از زمان و مکان و ارزش‌های فردی و اجتماعی است. کیفیت زندگی دربارهٔ حالت و احساسات شخصی و زندگی شخصی افراد است پس می‌توان اظهار داشت کیفیت زندگی موضوعی ذهنی است که با رفاه کلی و عمومی افراد در ارتباط است. به‌طورکلی شاخصه‌های کیفیت زندگی افراد در عواملی چون: تعالی مالی، سلامتی، ثبات سیاسی و امنیت، زندگی خانوادگی، زندگی اجتماعی، جغرافیا و اقلیم، امنیت شغلی، آزادی سیاسی و برابری جنسیتی بکار گرفته می‌شود. (Michalos, 2014)

بر اساس مطالب ذکرشده کیفیت مطلوب زندگی تنها در سایهٔ زیست‌پذیری در یک مکان محقق می‌شود. (عیسی‌لو، بیات و بهرامی، ۱۳۹۳) از دیگر عوامل ارتقای کیفیت زندگی ایجاد سرزندگی است همچنین به گفته سقراط نشاط و شادی شهروندان، هدف اصلی ایجاد شهرها است. (گلکار، ۱۳۸۵)

در مطالعات جدید «ادبیات شادی» روی نقش مکان، جوامع محلی، پیوستگی اجتماعی و حس تعلق حساب جدی باز می‌کند. این توجه بر مفهوم شادی به‌گونه‌ای است؛ که کمیت و کیفیت فضاهای شهری زمینه‌ساز شادمانی شهروندان به‌ویژه در کلان‌شهرهایی همچون تهران می‌شود و باتوجه به این اصل اگر به زمینه‌سازی‌های شادمانی شهروندان پرداخته شود، می‌تواند گامی در راستای بهبود کیفیت مکان برداشته شود. (Costanza, Fisher, Ali, Beer, Bond, Boumans & other, 2008) در واقع می‌توان گفت رابطه دوطرفه‌ای بین شادی و کیفیت فضاهای شهری وجود داشته که تقویت یکی به دیگری کمک کرده و هرکدام می‌توانند شاخصه‌ای بر دیگری باشند. این نوع ارتباط عمده‌تاً در رابطه با کیفیت‌های پایه فضاهای شهری رخ می‌دهد و می‌توان شاد بودن را کیفیتی پایه در بررسی فضاهای شهری دانست. (Costanza & other, 2008)

مرور ادبیات نظری شهر شاد نشان‌دهنده آن است که تجربه‌های بازآفرینی فضاهای شهری، توسعه و همچنین برنامه‌های مدیریت شهری، نقش مهمی در شکل‌گیری این رویکرد داشته‌اند. به صورتی که فلسفه شکل‌گیری کتاب «شهر شاد» موننگمری، دیدار با شهردار شهر بوگوتا و تحلیل اقدامات انجام‌شده توسط وی در ارتقا کیفیت فضاهای شهری بوده است. بر اساس دیدگاه موننگمری، یک شهر پس از تأمین نیازهای اولیه مانند غذا و مسکن بایستی آزادی واقعی، حرکت و ساخت زندگی را ارائه دهد همچنین به شیوه‌ای عادلانه، فضا، خدمات، امکانات، لذت و تفریح، سختی و هزینه بین افراد اختصاص دهد. همچنین وی در این کتاب بیان می‌کند که شهرها با جهان در حال تغییر مواجه هستند، محیط شهری در حال تجربه جهانی‌شدن است، دنیایی را دیده است که متراکم، به‌هم‌پیوسته و پیچیده در تجارت، فرهنگ و جغرافیا شده است. شادی یک کانسپت و مفهوم نامشخص نیست، بلکه معادله‌ای تعریف‌شده و قابل‌اندازه‌گیری است و مستقیماً تحت تأثیر محیط ساخته‌شده پیرامون انسان است (Costanza & other, 2008). شادی یک مفهوم جمعی است که همه‌ی عناصر سیستم شهر را در برمی‌گیرد. قلمروهای عمومی اگر به‌درستی طراحی شود می‌تواند فراهم‌کننده عالی‌ترین فرصت‌ها برای زندگی اجتماعی، تعاملات و توسعه شبکه‌های اجتماعی لازم برای سیستم بوده در نتیجه سلامت فیزیکی و احساس خوشبختی شهروندان را به همراه داشته باشد. (موننگمری، ۱۳۹۶)

در ادامه به بررسی اصول طراحی شهر شاد از دیدگاه ۴ نظریه پرداز که تحقیقاتی در این زمینه ارائه داده اند پرداخته شده است. نتایج حاصله و نقد‌های وارد بر آنها به‌صورت جدول شماره ۲ تبیین شده است.

جدول ۲. بررسی اصول طراحی فضاهای یک شهر با رویکرد ارتقای کیفیت بر اساس نظریه‌های مختلف

مأخذ: گردآوری مطالعات نویسندگان، ۱۴۰۰

محقق و ارجاع	اصول طراحی فضاهای یک شهر با رویکرد ارتقای کیفیت	نظرات دیگر محققان
چارلز مونتگمری (مونتگمری، ۱۳۹۶)	<ol style="list-style-type: none"> کاهش فشار و سختی‌ها همچنین به حداکثر رساندن خوشی و لذت ساکنان. زمینه‌سازی ارتقای سلامتی شهروندان. ارائه آزادی واقعی برای زندگی، حرکت و ساخت زندگی ایده آل شهروندان. انعطاف‌پذیری در برابر حوادث اقتصادی و زیست‌محیطی. عادلان بودن رفتار شهر به‌منظور امکان استفاده‌ی برابری از فضاها، خدمات، پویایی، لذت، سختی و هزینه برای عموم شهروندان. مشوق افراد در ساخت و تحکیم گروه‌های بین دوستان، خانواده و غریبه‌ها است. شهرها بایستی به‌عنوان دستگامی در نظر گرفته شوند که در راستای ارتقای خوشبختی بشر شکل گیرند. 	از نظر سوزان لنارد ^۷ بیان قدرتمندی است برای ارتقا کیفیت زندگی در شهرها
ریچاردو مونتروما ^۸ (مونتگمری، ۱۳۹۶)	<ol style="list-style-type: none"> یک شهر دقیقاً خلاصه‌ی آن چیزی است که مردم درباره آن می‌اندیشند، شهر یک مفهوم ذهنی است. یک شهر ایده‌ای است که در آن، هر شهروند سهم است و هر شهروندی از آن سود می‌برد. 	-
داگ پاترسون ^۹ (Chao, 2017)	ادغام شهر و مردم به‌منظور ساختن ارزش‌ها و آرمان‌های یک مکان متمدن در ساختار یک شهر را اصول طراحی شهری دانسته است.	-
کونین لینچ ^{۱۰} (لینچ، ۱۳۸۷) (کریمخانی، ۱۳۹۸)	<ol style="list-style-type: none"> ایجاد تصویر ذهنی با طراحی محیط‌های شاد، عوامل متحرک هر شهر، خاص برای مردم و فعالیت‌های افراد. خوانایی بصری ایجاد سازگاری میان محیط و نیازهای انسانی ایجاد سرزندگی و تأمین امنیت شهروندان 	-

۲-۱- اصول کلی از فضاهای شهری

فضاهای شهری به آن دسته از فضاهای باز عمومی موجود در شهر اطلاق می‌شود که بستر تعاملات اجتماعی است. به‌گونه‌ای که فضاهای شهری را می‌توان فضاهای باز، عمومی و همچنین فضایی که امکان ایجاد تعاملات اجتماعی را دارا باشد، نام‌گذاری کرد. (کریمخانی، ۱۳۹۸). می‌توان در نظر داشت زمانی که محیط خود را در معرض ادراک قرار می‌دهد، اجزایی از آن، که برجسته‌تر و نیز دارای تأثیرات بیشتری است، کیفیت نام‌گذاری می‌شود. از جمله عواملی که در شکلگیری این فضاهای شهری برافزایش مؤلفه کیفیت تأثیرگذار است شامل؛ سازگاری، نفوذپذیری، تنوع و گوناگونی، انعطاف‌پذیری، خوانایی، پایداری، کارایی، سرزندگی و درنهایت انسان‌مداری است (بهرامی و خسروی، ۱۳۹۴) در جدول شماره ۳ به بررسی این عوامل به‌صورت خلاصه پرداخته می‌شود.

7- Suzanne Lennard
8- Ricardo Montezuma
9- Doug Paterson
10- Kevin Andrew Lynch

جدول ۳. بررسی عوامل تأثیرگذار بر طراحی فضاهای شهری

مأخذ: گردآوری مطالعات نویسندگان، ۱۴۰۰

عوامل	توضیحات
انعطاف‌پذیری	انعطاف‌پذیری در لغت به معنی دو تا شدن، خم شدن، کج شدن، برگشتن، بازگردیدن و هماهنگی با هر وضع یا محیط است. انعطاف‌پذیری در معماری ترکیب مکان‌هایی است که بتوانند برای منظوره‌های مختلفی استفاده شوند. این نوع طراحی در مقایسه با مکان‌هایی که فقط برای یک نوع استفاده، طراحی شده‌اند و به شهروندان خود حق انتخاب بیشتری می‌دهند. (کریمخانی، ۱۳۹۸) فضاهای شهری به‌عنوان یک مکان متراکم از رویدادها، تعاملات و فرصت‌های متنوع حیات جمعی، بیشتر از هر مکانی نیازمند طراحی با زمینه‌ای منعطف است. یکی از اصول پشتیبانی انعطاف‌پذیری فضا آن است که در طراحی چیدمان عناصر، تا آنجا که ممکن است، به بالاترین حد همزیستی برسند.
خوانایی	خوانایی نشان‌دهنده میزان سهولت خواندن و فهمیدن هر چیزی است. خوانایی، کیفیت بصری از شهر است که ملاحظه آن با مطالعه تصویر ذهنی که مردم از محل زندگی خود دارند انجام می‌شود. (کریمخانی، ۱۳۹۸)
تنوع کالبدی	مکانی که دارای گوناگونی کاربری است، دربرگیرنده‌ی گونه‌های متنوع ساختمان، با شکل‌های متنوع است. یک چنین فضایی، انسان‌های مختلفی را در اوقات گوناگون با منظوره‌های متفاوت به خود جذب می‌کند.
نفوذپذیری	فقط فضاهایی می‌توانند به مردم قدرت انتخاب بدهند که برایشان قابل دسترس هستند. بنابراین حدی از قدرت انتخاب که یک محیط به مردم می‌دهد تا بدان طریق از مکانی به مکانی دیگر بروند کیفیتی است که این کیفیت نفوذپذیری نام دارد. (کریمخانی، ۱۳۹۸)

۲-۲- پارامترهای فضاهای شهری شاد

شاد زیستن و شاد زندگی کردن هنری است که تمام انسان‌ها از آن بهره نمی‌برند، به اعتقاد بسیاری از افراد این هنر درونی است و خود فرد باید شادی را در زندگی‌اش خلق کند، اما کارشناسان معتقدند امروزه طراحی شهری نیز در شاد زیستن انسان‌ها نقش مؤثری دارد. باتوجه به مطالعات انجام‌شده پارامترهایی برای تحقق یافتن فضاهای شاد به‌صورت جدول شماره ۴ گردآوری و بیان می‌شود.

جدول ۳. پارامترهای برای تحقق یافتن فضاهای شاد

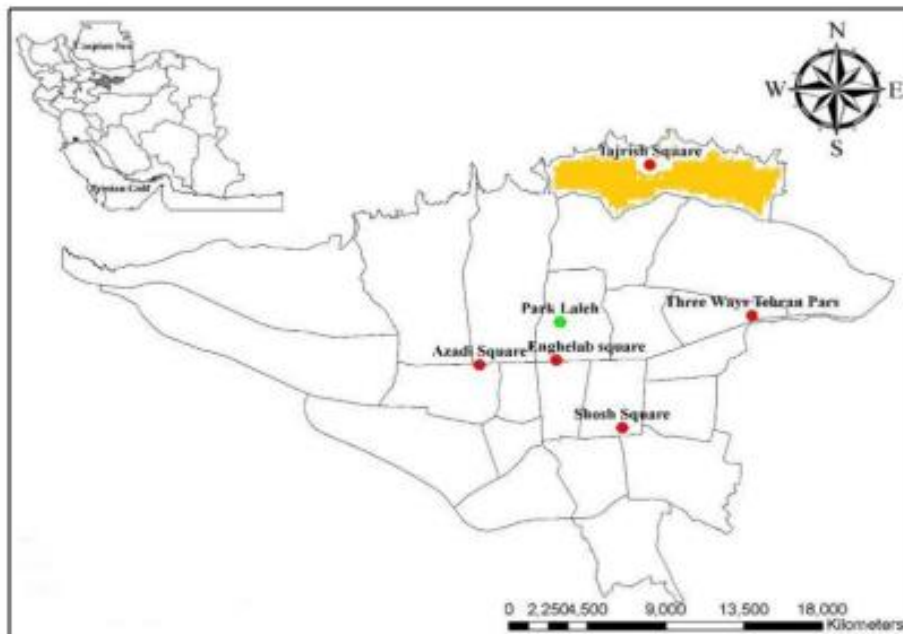
مأخذ: گردآوری مطالعات نویسندگان، ۱۴۰۰

پارامترها	توضیحات
حفظ هویت مکان	از عناصر اصلی برای خوشبختی شهری آوردن ویژگی‌های نامحسوس سایت و محیط اطراف آن در یک فضای عمومی است که هویت مکان ملموس و منحصربه‌فرد می‌شود. (لینچ ۱۳۸۷)
امکان پذیرفتن گروه‌های سنی متفاوت	امکانات انجام فعالیت‌های اختصاص داده‌شده به هر سنی جذابیت را برای مکان فراهم می‌کند. (Ngesan, & other 2012)
انواع مختلف عملکردها	وجود فعالیت‌های ورزشی، بازی و سرگرمی متناسب تمامی سنین (فعالیت‌های نوستالژیک) باعث جذابیت و سلامت مکان می‌شود. (کریمخانی، ۱۳۹۸) (لینچ ۱۳۸۷) (Ngesan & other 2012)
امکان انجام فعالیت‌های غیرمعمول (قلمبر دزفولی و نقی‌زاده، ۱۳۹۲)	انجام اعمالی که به‌طورمعمول مجاز نیستند، موجب ایجاد احساس آزادی و شادی می‌شوند، ایجاد این چنین فضاها در محیط‌های شهری به علت وجود موادی مانند شن و ماسه، آب یا هر ماده دیگری، تصورات خاصی از آزادی و رفاه را ارائه می‌دهد. حتی وجود آب با اشکال متفاوت در

فضا باعث ایجاد نشان و شادی می‌شود.	
عناصر کالبدی هنری	استفاده از مجسمه‌ها یا سایر عناصر و امکانات رفاهی که می‌توانند لبخند را به لب فرد بیاورند، باعث ایجاد حالت خوشبختی و شادی می‌شود. (قلمبر دزفولی و نقی‌زاده، ۱۳۹۲)
ایجاد امنیت و خدمات‌رسانی	تعبیه نور در ساعت مختلف شبانه‌روز در نگاه اول امری سطحی است، اما با در نظر گرفتن رویکردهای حاصل از تعبیه درست و مفید نورپردازی مکان، بر اهمیت این موضوع تأکید می‌شود، امکان انجام عملکردهای گوناگون در طول شبانه‌روز به ایجاد درک ایمنی و بهبود سلامت روانی کمک می‌کند. (کریمخانی، ۱۳۹۸) (Ngesan & other 2012)
درک حواس بویایی در محیط	امکان درک بوهای طبیعی احساس خوشبختی را فراهم می‌کند. فراتر از درک صوتی و تصویری، موارد بویایی نیز برای شادی شهری مهم هستند. (Ngesan & other 2012)

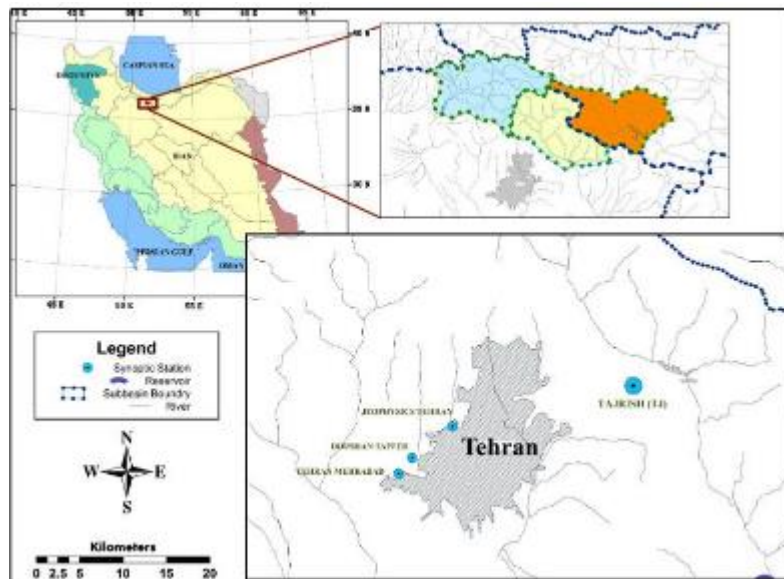
۲-۳- محله تجریش، محدوده مورد مطالعه

تجریش در دامنه رشته‌کوه البرز و میدان تجریش در ارتفاع ۱۶۱۲ متری از سطح دریا قرار گرفته و دارای آب و هوایی معتدل و متمایل به سرد است. خیابان‌ها و کوچه‌هایی که به میدان تجریش می‌پیوندند به ترتیب ساعت‌گرد عبارت‌اند از خیابان شهرداری، خیابان ثبت، جعفرآباد، ارم، سعدآباد، ولیعصر، دربند است. خیابان شهرداری بین پل تجریش و میدان تجریش قرار دارد و کوگل کوچه‌ای است که به امامزاده صالح ختم می‌شود. خیابان‌های بوعلی، صاحبی، آشتیانی منفرد و حکمت از جمله خیابان‌هایی هستند که دارای استاندارد خیابان‌سازی نیستند و نیز این خیابان‌ها جزء مناطق قدیمی و فرسوده تجریش قرار دارند. هزار سال پیش تجریش، طجرجشت خوانده می‌شد. تجریش نام شهری در کلان شهر تهران است که به‌عنوان یکی از محله‌های شهر تهران به شمار می‌رود. منطقه مورد بررسی به‌صورت نقشه شماره ۱ گردآوری شده است (طرح تفصیلی سال ۱۳۸۶).



نقشه شماره ۱. موقعیت منطقه‌ای تجریش (طرح تفصیلی سال ۱۳۸۶)

تجریش مرکز شهرستان شمیرانات واقع در ناحیه ۷، منطقه یک تهران است. (نقشه شماره ۲) بزرگ‌ترین آبادی اطراف تهران که سریع‌تر و پرشتاب‌تر از سایر آبادی‌های پیرامون تهران در شکم شهر تهران جای گرفت و به سرعت هم جذب شد، تجریش یا شمیران است. در شهر تجریش قنات‌های متعددی وجود داشته است و برخی از آن‌ها هنوز هم آب دهی دارد. از جمله قنات امامزاده صالح (مظهر آن در صحن امامزاده)، قنات محمدیه، قنات مقصودبک در کنار رود دربند، قنات سرپل تجریش و قنات کهریز که مظهر آن در تکیه پایین تجریش بوده است. این محله دارای دو شاخصه بسیار بارز مهم اقتصادی و مذهبی است. امامزاده صالح به‌عنوان قطب گردشگری مذهبی محله و بازار تجریش به همراه مراکز خرید از بزرگ‌ترین بازارهای تهران است.



نقشه شماره ۲. موقعیت جغرافیایی تجریش در ایران و تهران (طرح تفصیلی سال ۱۳۸۶)

۳- روش‌شناسی

این پژوهش از نوع کمی بوده و از حیث هدف، کاربردی - راهبردی قلمداد می‌شود. چراکه اجرای رهنمون‌های موثق آن در افق جدید محله تجریش، محله‌ای شاد، با کاهش مشکلات در زمینه‌های متعدد است که در نظام شبکه سکونتگاهی، بالاتر از دیگر محله‌های تهران با بافت قدیمی، قرار گرفته است.

در بخش مبانی نظری اطلاعات شناخت محدوده و ساختار فعلی از طریق بررسی متون، منابع کتابخانه‌ای و استناد بر طرح‌های توسعه (تفصیلی) گردآوری شده است و در مرحله بعد با تکیه بر مدل چشم‌انداز سازی آرگون و ترکیب آن با فن تهران (فنون چشم‌انداز سازی) به صورت قرار دادن چکیده‌ای از مطالعات در چهارچوب مفهومی پیشنهادی فن مذکور ساماندهی شده و پس از سنجش وضعیت استخراج شده به تنظیم متن بیانیه‌ی چشم‌انداز خارج از سلیقه‌ی فردی بلکه با قانونی نظام‌مند اقدام شده است.

مدل‌سازی ابزاری است که به‌منظور کسب دانش درباره واقعیت‌های علمی و قوانین طبیعی و ارتقای شناخت انسان نسبت به موضوعات در نظر گرفته می‌شود. مدل‌های آینده‌ساز سلسله‌فعلیتی است که با استفاده از تکنیک و فن‌های گوناگون مشارکتی به تدوین بیانیه نهایی برای ظهور هدف می‌انجامد. به‌نوعی شامل وصف روشن و فشرده از آینده شهر یا محله‌ی مورد مطالعه است، بیان ویژگی‌هایی است که به شهر یا محله تصویری قابل ادراک می‌بخشد و مجموعه‌ای از ارزش‌هاست که تصمیم‌گیری‌های آتی را هدایت می‌کند.

مدل‌های آینده‌ساز با تدوین راهبردهای طراحی رابطه مستقیم دارد. شهرها، محله‌ها و دیگر فضاهای شهری بدون برنامه‌ریزی و سرمشق قرار دادن الگو طراحی که نگاهی روبه آینده دارد، روبه تحدید می‌رود. همچنین تنها راه جلوگیری از سیاست‌های سلیقه‌ای و تصمیمات متغیر، تنظیم بیانیه یا مدلی است که بر اساس ارزش‌های جامعه، در نظرگیری موقعیت جغرافیایی، ابعاد اجتماعی، رویکردهای تاریخی و ... بنانهاده شده است. در این صورت می‌توان اذعان داشت مدل‌های آینده‌ساز، طراحی چیزی است که موجب تفاوت شهرها، محله‌ها و فضاهای شهری می‌شود و این‌گونه ادعا نمود که عملاً به تعداد شهرها و محلات موجود مدل‌های آینده‌ساز وجود دارد.

با اتکا بر مدل چشم‌انداز سازی آرگون (مدلی که انجمن برنامه ریزان آمریکا به‌منظور حمایت از برنامه‌ریزی شهری بلندمدت تدوین شده است). که براساس چهار گام شکل گرفته شده و با چهار سؤال به تحریر درآمده است. در گام اول با سؤال «کجا هستیم؟» به ترسیم وضع موجود پرداخته و نقاط قوت و ضعف ارزیابی می‌گردد. نتیجه این مرحله مجموعه‌ای از داده‌هایی است که به‌صورت بنیادی مسیری برای پیشبرد کل فرایند و حتی شناسایی خطوط قرمز و محدودیت‌های موجود را روشن می‌نماید. در گام دوم با پاسخ به سؤال «به کجا می‌رویم؟» یک سناریو تدوین می‌گردد که جهت‌گیری سیمای شهر یا محله را بدون هیچ تغییر عمده‌ای نمایش خواهد داد. در گام سوم با سؤال «کجا می‌خواهیم باشیم؟» وارد فاز آینده سازی شده که تصویری است از آنچه شهر آرزو دارد به آن تبدیل شود.

در گام نهایی با پاسخ به سؤال «چگونه به آنجا برسیم؟» اقدامات لازم جهت هدایت شهر به سمت یک مدل آینده‌ساز را فراهم می‌آورد. براساس مرور این مدل شناخته‌شده، می‌توان اذعان داشت، شناخت وضعیت موجود به‌واسطه مطالعه‌ی اسناد و مدارک معتبر، طرح‌های توسعه شهری و ارزیابی این مطالعات امر پایه و جدایی‌ناپذیر از ارائه مدل است. لیکن اگر قرار است مدل‌های آینده‌ساز مجموعه‌ای از ارزش‌ها باشد که در راستای هدایت شهر به‌سوی آینده جهت‌گیری می‌شود باید دارای محتوایی همه‌جانبه بوده و ابعاد مختلف را صورت‌بندی کند.

تکنیک (فن) تهران (گلکار ۱۳۹۰) در همین راستا با ارائه چهارچوبی به‌صورت یک جدول بر مبنای دو نظریه «نقاط لنگرگاهی» (گولنج) و نظریه «منظر ذهنی» (لینچ) ارائه گردیده و مؤلفه‌های «هویت»، «ساختار» و «معنا» برگرفته از نظریه لینچ انتخاب شده و در ساختار نظریه نقاط لنگرگاهی به شکل به نظم سلسله مراتبی، در ابتدا به‌صورت ادراک و در حول آن به‌صورت جزئیات قرار گرفته می‌شود.

تمامی این مدل‌ها باهدف کلان برنامه‌ریزی، توسعه شهری و ارتقای کیفیت شهر یا محله در سال‌های آینده تدوین می‌شود. باکمی تأمل در عوامل ارتقادهنده کیفیت زندگی به مؤلفه‌ی جدیدی چون شادی دستیابی می‌شود و با پیروی از نظریه چارلز مونتگمری (نظریه‌پرداز و شهر ساز آمریکایی) که در سال ۲۰۱۳ در قالب کتاب شهر شاد به تحریر درآمده است. وی با بیان «جهان در حال تغییر است و شهرها در حال رقابتی شدن با یکدیگرند، سرمنشأ این رقابت در عناصر بیشتری از بابت ثروت است، دیگر تنها مرکز مالی بودن کافی نیست. در نتیجه رتبه‌بندی شهرها در شاخص شهر شاد به‌عنوان ابزاری رقابتی به توسعه شهرها منجر خواهد شد.» مؤلفه‌ی «شادی فضاهای شهری» را عنوان نمود. وی با طرح سؤال «آیا محله‌ای که در آن زندگی می‌کنیم مارا شاد می‌کند؟» ذهن مخاطب را تشویق به یافتن پاسخ می‌کند و ابعاد جدیدی از عوامل تأثیرگذار در ایجاد شادی فضاهای شهری را عنوان می‌کند.

لیکن پس از بررسی‌های انجام‌شده اصل‌های تأثیرگذار در شادی شهری و همچنین ارتقای کیفیت، زمینه‌ای فراهم می‌گردد تا به گسترش مدل آینده‌ساز آرگون پرداخته شود و با طرح سؤال نقل‌شده از مونتگمری با عنوان «چگونه فضای ایجادشده باعث شادی شهروندان می‌شود؟» در جهت گام پنجم حرکت کرده، به‌نوعی هدف طرح (ارائه فضاهای زیست‌پذیر شاد)، در گام سوم مدل آرگون منعکس می‌شود و نمایان‌کننده آن چیزی است که در سال‌های آتی شهر یا محله آرزو دارد به آن تبدیل شود. در قدم بعدی طراح نیازمند شناخت پارامترهای فضای شهری شاد است تا بدین‌وسیله خارج از سلیقه شخصی از اصول سرزنده‌سازی در گام پنجم بهره گیرد. پس از مطالعه پارامترها و بررسی اجمالی آن‌ها می‌توان ادعا نمود، تمامی پارامترها برگرفته از سه مؤلفه‌ی اصلی گلکار در تکنیک

تهران است و بر حول مؤلفه‌ی «هویت»، «ساختار» و «معنا» می‌چرخد. گاهی این سه مؤلفه خردشده و با اصول کلی از طراحی فضاهای شهری ادغام می‌شود و پارامترهای ادراک‌پذیر تر با جزئیات بیشتری را در اختیار طراح قرار می‌دهد.

می‌توان در نظر داشت زمانی که محیط خود را در معرض ادراک قرار می‌دهد، اجزایی از آن، که برجسته‌تر و نیز دارای تأثیرات بیشتری است، که کیفیت نام‌گذاری می‌شود. ولی محیط ادراک‌پذیر، آن چیزی است که در پیرامون قرار دارد و به‌صورت بالقوه با افراد در ارتباط است. در نتیجه ویژگی‌های کیفی که از محیط‌های ادراک‌پذیر می‌توان بیان کرد انعطاف‌پذیری، خوانایی، تنوع کالبدی و نفوذپذیری است، به گونه‌ی دیگر می‌توان بیان کرد این عوامل در سرزندگی محیط نیز تأثیرگذار هستند. بنابراین اینک می‌توان با نگاهی به فضاهای موجود در محدوده موردنظر و تحلیل آن‌ها، به یک الگوی شهری کارا و پایدار نزدیک شد. (کریمخانی، ۱۳۹۸)

سپس در فاز ثانویه از مدل آینده‌ساز به شناخت محدوده پرداخته می‌شود همچنین در ادامه جدولی بر اساس نقاط قوت و ضعف، فرصت‌ها و تحدیدهای منطقه که با جست‌وجو در طرح‌های توسعه به دست می‌آید، تنظیم می‌گردد، هدف از تهیه این جدول چهارچوبی است که اجازه‌ی پیشروی در مدل را ارائه می‌کند همچنین میزان بازدهی منطقه به اهداف کلان روشن می‌شود.

در ادامه برای دستیابی بهتر به نتیجه حاصل از این جدول نموداری مبتنی بر سه مؤلفه خدمات، ارتباط و بافت ترسیم می‌شود. انتخاب این سه مؤلفه با توجه به شاخص‌های کیفیت گلکار نتیجه‌گیری شده است. به سبب رشد سریع جمعیت و وسعت شهرها و نیز ترافیک، آلودگی بصری، در دسترس نبودن خدمات، نبود فضاهای عمومی مناسب برای تفریح، نبود ارتباطات اجتماعی، نبود پیاده‌رو مناسب و نبود فضاهای جاذب جمعیت، فضاهای شهری مؤلفه شادی خود را از دست داده‌اند به صورتی که ضعف سرزندگی و احساس شادی در مکان‌ها و فضاهای شهری به‌عنوان یکی از چالش‌های اساسی برنامه‌ریزان و طراحان شهری معاصر ایران تلقی می‌شود. به‌طورکلی اهمیت دسترسی و خدمات‌رسانی به شهروندان که در بافت‌های شهری مختلف این شاخصه نیز متفاوت بوده است متبلور کننده شادی در روحیه شهروندان است. (گلکار، ۱۳۸۵) از این رو اطلاعات واردشده در چهارچوب ذکرشده، مقایسه وضعیت فعلی با ارزشیابی سیاستی جدید است، که در نگاهی کلی تغییر در راستای پیشرفت یا پسرفت حاصل از اعمال سیاست‌ها قابل مشاهده است.

۴- یافته‌ها

با استفاده از تمامی اطلاعات کسب‌شده تا این مرحله از فرایند بررسی محدوده مورد مطالعه و مبانی نظری، باهدف کلان ارتقاء و بهسازی فرهنگی، کالبدی و اجتماعی محیط شهری، ایجاد محیطی شاد و مفرح با بستر مناسب، ارتقاء کیفیت محیط با تأکید بر ارزش‌های فرهنگی و ارتقاء سرزندگی، سعی می‌شود در ادامه مبحث به تدوین اهداف خرد بایان سیاست‌های راهبردی، به‌منظور دستیابی به هدف کلان پژوهش مبادرت شود.

جدول ۴. بررسی ویژگی‌های ناحیه در سه حوزه بر اساس جدول سوات
مأخذ: گردآوری مطالعات نویسندگان برگرفته از طرح تفصیلی، ۱۳۸۶

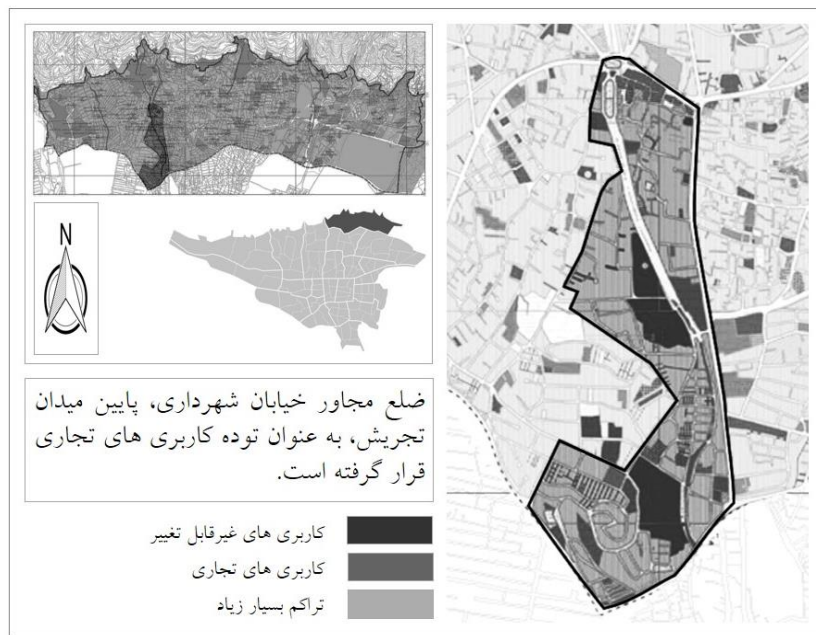
شاخه‌ها	شرایط درونی	شرایط برونی
	نقاط قوت	فرصت
	نقاط ضعف	تهدید
▪ وجود محوطه‌ها و	▪ کمبود تسهیلات و	▪ امکان طراحی و
پهنه‌های وسیع	خدمات رفاهی در	ساماندهی فضاهای
تاریخی و دیپلماتیک	تفریحگاه‌ها	تفرجگاهی در منطقه
در سطح ناحیه		به‌عنوان مراکز اصلی
▪ تمایل ساکنان به		تفرجی و خاطرات
		شهر
		عدم توجه به توان
		ظرفیت برد اراضی،
		محیط و منابع در گزینش
		نوع و مکان‌یابی کاربری

مشارکت و همکاری در حل مسائل شهری	جمعی ساکنان
<ul style="list-style-type: none"> ▪ عبوری نبودن شبکه ارتباطی ▪ امکان مکث و دیدارهای اجتماعی ▪ همبستگی اجتماعی 	<ul style="list-style-type: none"> ▪ پشتیبانی نهادهای مردمی از ایده‌های حفاظت رودخانه، باغات و ایجاد مسیرها (آمار طرح تفصیلی سال ۱۳۸۶)
<ul style="list-style-type: none"> ▪ امکان احیا و مرمت بافت‌ها و عناصر تاریخی ▪ امکان نوسازی و بهسازی 	<ul style="list-style-type: none"> ▪ تراکم بیش از حد ساختمان‌ها. ▪ کمبود فضاهای باز، از جمله پارک و فضاهای سبز گسترده ▪ به‌منظور حضور مراکز امدادی در زمان وقوع حوادث.
<ul style="list-style-type: none"> ▪ عدم انطباق سیستم سواره و پیاده ▪ در معرض تهدید قرار گرفتن فضاهایی بدون توجه به ارتباط هماهنگ میان فرم، فضا و فعالیت. 	<ul style="list-style-type: none"> ▪ تمایل به نوسازی بافت‌های فرسوده با توجه به سودآوری و مزیت‌های اقتصادی آن توسط سرمایه‌گذاران
<ul style="list-style-type: none"> ▪ در معرض تهدید قرار داشتن فضاهای تاریخی و فرهنگی در نتیجه عدم حفاظت از آن‌ها ▪ نرخ رشد بالای جمعیت نسبت به ناحیه‌های دیگر در نتیجه تراکم ساختمان‌های مسکونی 	<ul style="list-style-type: none"> ▪ فرزندانی با فرهنگ سودآوری و حفظ از آن‌ها ▪ نرخ رشد بالای جمعیت نسبت به ناحیه‌های دیگر در نتیجه تراکم ساختمان‌های مسکونی

در محدوده پژوهش یک بررسی از میزان خوشبختی انجام می‌شود. این امر از طریق مطالعه نقشه‌های هوایی تجریش در نتیجه شناسایی عوامل درونی (ادراک، سنت و فرهنگ) و عوامل برونی (معماری، تأسیسات و مبلمان شهری) که توانایی تبیین خوشبختی شهری را دارند به دست می‌آید. به‌منظور تسریع در انجام پژوهش با اتکا بر آخرین طرح تفصیلی منطقه، اطلاعات جمع‌آوری شده است. هدف از این کار دستیابی به نقشه‌ای است که می‌تواند فرضیه طراحی را در آن متمرکز کند. همچنین پارامترهای فضاهای شهری شاد در منطقه‌های مساعد برای اعمال پژوهش مورد بررسی قرار می‌گیرد. با در نظر گرفتن نقاط قوت و ضعف محدوده مشخص شده (جدول شماره ۴)، در چهار بعد اقتصادی، اجتماعی، کالبدی و عملکردی به ارائه و بررسی سیاست‌های طراحی در چهارچوب فن تهران پرداخته می‌شود.

۴-۱- بعد اقتصادی

بازار تجریش مانند سایر بازارهای شهرهای تاریخی ایران در ارتباط با فضاهای مسکونی و مذهبی بوده و از نظر اقتصادی، شهر به آن وابسته است. تحولات اخیر سبب شده است تا بازار نقش اصلی خود را از دست داده در نتیجه بخش‌های جدید تجارت موجب برهم خوردگی نظم فضایی محدوده بازار و بعد اقتصادی شده است. تزریق و انتقال کاربری‌های تجاری جدید به زمین‌های بلااستفاده و درشت‌دانه با در نظر گرفتن محدودیت‌های موجود از دلایل دیگر برای تبیین سیاست‌های اقتصادی است. (شکل شماره ۱) در این صورت با پاسخ به هدف خرد و ایجاد معنای صریح محله (نقش و پایه اقتصادی)، عملکردی با رویکرد توسعه ظرفیت‌ها و جاذبه‌های تفریحی دارد، همچنین برگرداندن حال و هوای بازار به شکل اصلی خود گامی است در راستای دستیابی به هدف کلان پژوهش.



شکل ۱. محدوده کاربری‌های تجاری تجریش و محدوده کاربری‌های غیرقابل تغییر (طرح تفصیلی سال ۱۳۸۶)

جدول ۵. بررسی فرصت و تهدیدهای حاصل از ادامه سیاست طراحی در بعد اقتصادی

مأخذ: مطالعات تحلیلی نویسندگان، ۱۴۰۰.

شاخه‌ها	نمودار مقایسه بردار فعلی با ارزشیابی سیاستی	بررسی فرصت‌ها و تهدیدهای فعلی و سیاست طراحی
اقتصادی		<p>فعال</p> <p>ارزیابی سیاست‌ها</p> <p>خدماتی</p> <ul style="list-style-type: none"> پایین آمدن خدمات رفاهی در سال‌های آتی. برگرداندن کاربری‌های سابق <p>ارتباطی</p> <ul style="list-style-type: none"> کاستن تمرکز ناحیه‌ای و دسترسی آسان‌تر شبکه‌های محله‌ای
		<p>بافت</p> <ul style="list-style-type: none"> تمایل به نوسازی <p>فرسوده</p> <ul style="list-style-type: none"> سودآوری حاصل از ساختار میان افزا مزیت‌های سرمایه‌گذاری

منبع: نگارش اطلاعات طرح تفصیلی منطقه به صورت بردار فعلی، ۱۴۰۰.

۴-۲- بعد اجتماعی

هرکدام از فضاهای موجود در محله تجریش، ارزش‌های اجتماعی، فرهنگی و انسانی خاصی را نشان می‌دهد. همچنین با وجود ارزشی چون؛ تصویر ذهنی مناسب، به‌عنوان مکان جمعی خاطر انگیز به شمار می‌آید. از این رو با سیاست طراحی فضاهای شهری جدید در محدوده‌هایی که حس تعلق به مکان در آن پدیدار است می‌تواند نقش شایانی در پیشبرد راهبردهای طراحی ایفا کرد. همچنین طراحی‌ها به‌منظور ایجاد تعاملات اجتماعی، با رویکرد خوشایندی و شادی از طریق ارتباط جمعی حاصل می‌گردد و تأکید آن بر معنای ضمنی با عنوان محله جدید قدمت و عقاید تدوین شده است. نتیجه این تمهیدات افزایش کیفیت زندگی است.

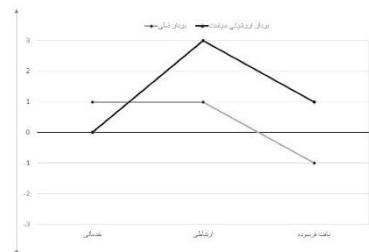
از دیگر چشم‌اندازهای سیاست تعاملات اجتماعی می‌توان به موارد ذیل اشاره کرد:

- تبدیل عناصر شهری ارزشمند در محدوده به یک فضای شهری مناسب برای تجمع و تعامل مردم.
- ایجاد پاتوق‌های فعال جهت گردهمایی و امکان گفتگوی مراجعه کنندگان.
- ایجاد بستری جهت انجام فعالیت‌های سرگرم‌کننده و جمعی نظیر شاهنامه، نقالی، سخنوری، حرکات نمایشی، موسیقی سنتی و ...

جدول ۶. بررسی فرصت و تهدیدهای حاصل از ادامه سیاست طراحی در بعد اجتماعی

مأخذ: مطالعات تحلیلی نویسنده‌گان، ۱۴۰۰.

شاخه‌ها	نمودار مقایسه بردار فعلی با ارزشیابی	بررسی فرصت‌ها و تهدیدهای فعلی و سیاست طراحی
		سیاستی
		ارزیابی سیاست‌ها
		فعلی
		خدماتی
		تمایل ساکنان به مشارکت
		ارتباطی
		دیدارهای اجتماعی در غالب‌های مختلف.
		ساماندهی ارتباطات بهینه‌سازی مسیرهای پیاده با طراحی مبلمان‌های شهری در حوزه ارتباطات جمعی.
		ایجاد سرزندگی شهری حاصل از تعاملات.
		بافت
		تجمع‌گرایی به‌صورت فرسوده
		پخش طراحی‌های شهری کارآمد با رویکرد خوشایندی در تمامی محله



اجتماعی

منبع: نگارش اطلاعات طرح تفصیلی منطقه به صورت بردار فعلی، ۱۴۰۰.

۴-۳- بعد کالبدی

چنانچه اشاره شد، رشد محله به‌صورت خودرو بوده است و عناصر کالبدی شهری رو به فرسودگی رفته، در نتیجه ادراک بارفضایی بافت فرسوده تشدید شده است. این عدم هماهنگی، سیمای نامناسبی برای محله به وجود آورده، که می‌توان اذعان داشت وجود و ادامه طراحی‌های این چنین عناصر سبب دور شدن از هدف اصلی پژوهش می‌شود. برای ایجاد ارتباط میان طراحی کالبدی با خوشایندی و سلامت روانی شهروندان، بایان سیاست حفظ هویت و تقویت عناصر کالبدی (مؤلفه‌های سازنده‌ی منظر ذهنی در چهارچوب فن تهران) به‌وسیله طراحی‌های خاطر انگیز، دستیابی به راه‌کارهای مطلوبی از حیث خوشایندی افراد در محیطی زیست‌پذیر امکان‌پذیر است. هویت مکان، خود به سه شعبه تقسیم شده و از جهت مرفولوژی اقتصادی، فرهنگی و کالبدی مورد مطالعه قرار می‌گیرد، در این

صورت بازار محله، بافت تاریخی، وجود علنی مذهب، وجود امامزاده و جریان و شلوغی‌های حاصل از جنب‌وجوش افراد از پارامترهایی است که هرکدام به نحوی بر راهبردهای طراحی تأثیر گذاشته است.

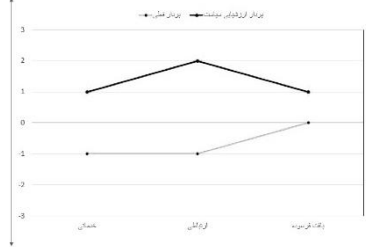
جدول ۷. بررسی فرصت و تهدیدهای حاصل از ادامه سیاست طراحی در بعد کالبدی

مأخذ: مطالعات تحلیلی نویسندگان، ۱۴۰۰.

شاخه‌ها	نمودار مقایسه بردار فعلی با ارزشیابی	بررسی فرصت‌ها و تهدیدهای فعلی و سیاست طراحی								
کالبدی	 <p>منبع: نگارش اطلاعات طرح تفصیلی منطقه به صورت بردار فعلی، ۱۴۰۰.</p>	<table border="1"> <thead> <tr> <th>فعلی</th> <th>ارزیابی سیاست‌ها</th> </tr> </thead> <tbody> <tr> <td> <ul style="list-style-type: none"> خدماتی طراحی‌های جدید بدون توجه به تاریخچه محدود. </td> <td> <ul style="list-style-type: none"> تأمین امکانات رفاهی به‌وسیله مبلمان حمایت از افراد آسیب‌پذیر افزایش جذابیت کالبدی </td> </tr> <tr> <td>ارتباطی</td> <td>-</td> </tr> <tr> <td>بافت فرسوده</td> <td> <ul style="list-style-type: none"> برنامه‌ریزی و افزایش کارایی هر چه بیشتر فضاهای سودمند. </td> </tr> </tbody> </table>	فعلی	ارزیابی سیاست‌ها	<ul style="list-style-type: none"> خدماتی طراحی‌های جدید بدون توجه به تاریخچه محدود. 	<ul style="list-style-type: none"> تأمین امکانات رفاهی به‌وسیله مبلمان حمایت از افراد آسیب‌پذیر افزایش جذابیت کالبدی 	ارتباطی	-	بافت فرسوده	<ul style="list-style-type: none"> برنامه‌ریزی و افزایش کارایی هر چه بیشتر فضاهای سودمند.
فعلی	ارزیابی سیاست‌ها									
<ul style="list-style-type: none"> خدماتی طراحی‌های جدید بدون توجه به تاریخچه محدود. 	<ul style="list-style-type: none"> تأمین امکانات رفاهی به‌وسیله مبلمان حمایت از افراد آسیب‌پذیر افزایش جذابیت کالبدی 									
ارتباطی	-									
بافت فرسوده	<ul style="list-style-type: none"> برنامه‌ریزی و افزایش کارایی هر چه بیشتر فضاهای سودمند. 									

جدول ۸. بررسی فرصت و تهدیدهای حاصل از ادامه سیاست طراحی در بعد عملکردی

مأخذ: مطالعات تحلیلی نویسندگان، ۱۴۰۰.

شاخه‌ها	نمودار مقایسه بردار فعلی با ارزشیابی	بررسی فرصت‌ها و تهدیدهای فعلی و سیاست طراحی										
عملکردی	 <p>منبع: نگارش اطلاعات طرح تفصیلی منطقه به صورت بردار فعلی، ۱۴۰۰.</p>	<table border="1"> <thead> <tr> <th>فعلی</th> <th>ارزیابی سیاست‌ها</th> </tr> </thead> <tbody> <tr> <td> <ul style="list-style-type: none"> خدماتی ضعف عملکردها در سطح محدوده </td> <td> <ul style="list-style-type: none"> توجه به فضاهای باز محله </td> </tr> <tr> <td>ارتباطی</td> <td> <ul style="list-style-type: none"> عدم انطباق سیستم سواره و پیاده </td> <td> <ul style="list-style-type: none"> عملکردهای مسیره‌های اصلی بافت استفاده از عملکردهای پرتردد (مسیر بازار) در جذب فعالیت‌های متنوع. </td> </tr> <tr> <td>بافت فرسوده</td> <td>-</td> <td> <ul style="list-style-type: none"> تغذیه هویت مکان و بالا بردن ادراک در حوزه عملکرد فضا </td> </tr> </tbody> </table>	فعلی	ارزیابی سیاست‌ها	<ul style="list-style-type: none"> خدماتی ضعف عملکردها در سطح محدوده 	<ul style="list-style-type: none"> توجه به فضاهای باز محله 	ارتباطی	<ul style="list-style-type: none"> عدم انطباق سیستم سواره و پیاده 	<ul style="list-style-type: none"> عملکردهای مسیره‌های اصلی بافت استفاده از عملکردهای پرتردد (مسیر بازار) در جذب فعالیت‌های متنوع. 	بافت فرسوده	-	<ul style="list-style-type: none"> تغذیه هویت مکان و بالا بردن ادراک در حوزه عملکرد فضا
فعلی	ارزیابی سیاست‌ها											
<ul style="list-style-type: none"> خدماتی ضعف عملکردها در سطح محدوده 	<ul style="list-style-type: none"> توجه به فضاهای باز محله 											
ارتباطی	<ul style="list-style-type: none"> عدم انطباق سیستم سواره و پیاده 	<ul style="list-style-type: none"> عملکردهای مسیره‌های اصلی بافت استفاده از عملکردهای پرتردد (مسیر بازار) در جذب فعالیت‌های متنوع. 										
بافت فرسوده	-	<ul style="list-style-type: none"> تغذیه هویت مکان و بالا بردن ادراک در حوزه عملکرد فضا 										

۴-۴- بعد عملکردی

گذشته از عوامل فوق که به آن اشاره شد، مشکلات عملکردی در محله تجریش به چشم می‌خورد. در هر محله وجود نوعی رابطه مناسب و متعادل، میان فعالیت‌ها، کاربری‌ها و فضاهای شهری الزامی بوده و این امر سبب همبستگی شهری می‌شود که جایگاه فعلی

محلّه را در سطوح گوناگون دیگر ارتقا می‌بخشد. بدین منظور با مطرح کردن سیاست ارتباطی در این بعد که شامل ایجاد ارتباط فضایی توسط مسیرهای انسان‌محور (پیاده-دوچرخه)، توجه به عملکردهای مرتبط با محیط‌زیست و ارتباط با طبیعت است، به محیط‌های زیست‌پذیر دست‌یافته و خط‌مشی‌ای برای ارائه راه‌بردهایی همسو با شاد زیستن و کیفیت مطلوب زندگی است. هرگونه طراحی نیاز به مطالعات عمده‌ای دارد تا آشنایی با اصول اولیه ایجاد گردد و روند طراحی بر پایه آن صورت گیرد. با اصول عمده‌ای در چهارچوب مفهومی تدوین بیانیه چشم‌انداز محلّه تجریش (با استفاده از فن تهران) که با عنوان سیاست‌های طراحی در چهار بعد بیان شده است می‌توان اذعان داشت محلّه جدید تجریش با عنوان محلّه قدمت و عقاید، محلّه‌ای است توسعه‌یافته، شاد و محلی مناسب برای شهروندان است تا بر سلامت روانی خود بی‌افزایند. به‌نوعی که با در برگیری سطح فردی، سطوح بالاتری را از قبیل خانواده، محلّه و حوزه‌های دیگر بسته به فراگیری طرح سازنده، شامل می‌شود. در جدول شماره ۹، به ارائه استراتژی‌های مناسب جهت رفع ضعف و تهدیدها همچنین منعکس نمودن رویکرد خوشایندی در فضاهایی شهری محلّه جدید تجریش پرداخته می‌شود.

جدول ۹. ارائه استراتژی‌ها با رویکرد افزایش خوشایندی

مأخذ: نویسندگان، ۱۴۰۰.

ابعاد	سیاست‌های موقعیتی و چهارچوب بیانیه فن تهران	استراتژی‌ها
اقتصادی	<ul style="list-style-type: none"> تزیق و انتقال کاربری‌های تجاری جدید به زمین‌های بلااستفاده (معنای صریح محلّه) 	<ul style="list-style-type: none"> توجه به مسئله ترکیبی کاربری‌ها و استفاده چندمنظوره از فضاها تعبیه فعالیت‌های شبانه و جاذب نظیر تجاری-پذیرایی توزیع متعادل کاربری‌های جاذب در طول مسیرها تعبیه فضاهای موقتی برای انجام فعالیت‌های فرهنگی و نمایش هنری
اجتماعی	<ul style="list-style-type: none"> طراحی بستری به‌منظور ایجاد تعاملات اجتماعی (معنای ضمنی محلّه) 	<ul style="list-style-type: none"> تبدیل عناصر شهری ارزشمند در محدوده به یک فضای شهری مناسب برای تعامل مردم تنوع در مکان نشستن، و امکانات رفاهی مناسب جهت مکث استفاده از طرح‌های متنوع در کف سازی برای ترغیب به حضور استفاده از هنرهای تعاملی ایجاد مکانی برای تشویق فعالیت‌های مشترک میان گروه‌های مختلف اجتماعی نظیر بازارهای سنتی و قدیمی
کالبدی	<ul style="list-style-type: none"> حفظ هویت و تقویت عناصر کالبدی (هویت-مؤلفه منظر ذهنی) 	<ul style="list-style-type: none"> امکان حرکت آب، شنیدن صدا آب در فضا متناسب با حرکت پیاده و محدودهای تراکم بالا به‌منظور کاهش بار صوتی، افزایش شادی و تقدس آب متناسب با فرهنگ بومی. استفاده از شکل‌های متنوع مبلمان شهری و در عین هماهنگی با شخصیت اصیل و بطن مذهبی فضا. ایجاد سکانس‌های فضایی متنوع به‌منظور اثرات روانی مثبت. استفاده از عناصر یادمانی و نمادین در فضا (تبعیت از مفاهیم بر پایه فرهنگ) تبعیت از اصول موردتوجه معماری ایرانی در طراحی کالبد نظیر ریتم، سلسله‌مراتب و.
عملکردی	<ul style="list-style-type: none"> ارتباط فضایی (ساختار) 	<ul style="list-style-type: none"> ایجاد هماهنگی و انسجام عملکردی بین عناصر، بافت، محورهای تاریخی و ایجاد نظام جامع آن‌ها ایجاد بستر مناسب برای تردد دوچرخه و تشویق استفاده از آن ایجاد بستری متمایز با توانایی انجام فعالیت برخلاف و همچنین مکمل آن.

۵- بحث و نتیجه‌گیری

مطالعات علمی با کشف عناصر زیست‌محیطی با رویکردهای متفاوت که به تقویت آسایش انسان و بالا بردن کیفیت زندگی آن‌ها کمک می‌کند، به یک مجموعه کار قابل توجه و در حال گسترش تبدیل شده است. برخی از طراحان، معماران و برنامه ریزان شهری به دنبال استفاده از این دانش، از طریق تصمیمات و طراحی سیاست‌ها هستند. در مقاله حاضر به بررسی این قبیل سیاست‌ها با رویکرد شادی و خوشایندی پرداخته شد و بایان پارامترهای دستیابی به محیط‌های شهری شاد و شناخت نظری آن‌ها، چهارچوبی برای انتخاب سیاست‌ها در نظر گرفته، همچنین در چهار بعد اقتصادی، اجتماعی، کالبدی و عملکردی سیاست‌هایی متناسب با محدوده محله تجزیه و تحلیل ارائه داده شد. زین پس با توجه به سیاست‌های حاصله از بررسی نقاط قوت و پتانسیل‌ها، در نظرگیری نقاط ضعف و تهدیدهای محدوده، استراتژی‌های طراحی شهری، برای هر عامل پیشنهاد شده است تا رهنمونی در جهت ارتقای کیفیت زندگی شهروندان باشد. یکی از این عوامل تأثیرگذار توسط شادی شهری شکل می‌گیرد، که همراه با اصطلاح پایداری به معنای گسترده آن، یک مفهوم کلیدی در مکان‌سازی است. در واقع با بهسازی محیط‌های شهری در ابعاد اقتصادی، اجتماعی، کالبدی و عملکردی با ادغام عوامل مؤثر بر شادی شهری، بر بهبود کیفیت زندگی معنا می‌بخشد.

- فعالیت‌های بسیاری وجود دارد که باعث می‌شود مکان و افراد به‌طور متقابل سرزنده شوند و در پی آن احساس تعلق به مکان افزایش می‌یابد. در افرادی که این فعالیت را انجام می‌دهند و همچنین افرادی که آن را مشاهده می‌کنند، احساس خوشبختی و رفاه ایجاد می‌شود. این موارد شامل؛ سازمان‌دهی مناسب‌تر روابط اجتماعی، مشارکت فعال شهروندان، آشتی بین شهر و طبیعت، امکان تماس مستقیم با مواد طبیعی، استفاده از مواد طبیعی برای مبلمان شهری، نقاشی روی دیوارها و صفحه‌ها که به‌طور مناسب برای این عملکرد ساخته شده‌اند، استفاده از خلاقیت‌های تعاملی و تعبیه بستری جهت انجام فعالیت‌های غیرمعمول با مواد طبیعی است.
 - در نظر گرفتن مکان نمادین محله درک هویت آن را بهبود می‌بخشد. این مکان زمانی نمادین می‌شود که مردم به دلایل مختلف، آن را از آن خود کنند و به یک تعلق دست یابند. وجود عناصر مشخصه‌های نامحسوس به شدت به آن فرآیند قابل تشخیص کمک می‌کند. به این ترتیب، هویت مکان تغذیه می‌شود و ادراک آن توسط افراد افزایش می‌یابد. این عوامل با مواردی چون؛ بستری جهت برگزاری مراسم‌های فرهنگی و سنتی، امکان انجام فعالیت‌های خاطره‌انگیز، هنرهای همگانی همچنین فراهم آوردن فضای مطلوب متناسب با هویت طبیعی محله همراه با سکانس‌های ایستا و پویا قابل درک است.
 - توجه به موضوع فضای عمومی با بازسازی بافت شهری موجود مرتبط است که پارامترهای جدیدی را معرفی کرده، این موضوع با ابزارها و اهدافی روبرو است که بین سنت و نوآوری متفاوت است، بازیابی ارزش‌های شهری در مناطق با ارزش تاریخی غالباً به عنوان فضای مشترک با انگیزه‌های زیادی ترجمه می‌شود. از این قبیل انگیزه‌ها می‌توان به جهت‌گیری یکپارچه‌سازی بین اقتصاد، محیط و جامعه، تولید خدمات جدید شهری و ارتقای شادی محیط با ساختار جدید اشاره داشت.
 - یکی دیگر از این ابعاد عملکرد است که می‌تواند چرخه عمر خوشایندی و همچنین اهمیت محیط را درک کند. عواملی چون؛ تحقق فضای سبز، امکان استفاده از فضا در فصول مختلف و شرایط آب و هوایی، دسترسی‌های پیاده ساماندهی شده به جهت انسان‌محوری همچنین بستری در جهت تشویق افراد به پیاده‌روی و استفاده از مسیرهای دوچرخه که رویکرد بهبود سلامت جسمانی، سلامت روانی شهروندان و کاهش معضلات ناشی از بار ترافیکی محله را همراه داشته، قابلیت زندگی را بهبود می‌بخشد.
- پیش‌بینی می‌شود که این عوامل و استراتژی‌ها در تلاش برای طراحی تجارب مثبت کاربر و تنظیم سیاست شکل‌دهی به شهری شاد، برای معماران، طراحان و برنامه‌ریزان شهری مفید واقع شود. همچنین در خصوص ارائه مدل کاربردی نهایی پس از بررسی‌های انجام شده و روش‌های مختلف دستیابی شد فاز پنجم با رویکرد فضاهای زیست‌پذیر شاد استخراج شده و همچون مدل چشم‌انداز سازی

آرگون تشعشع یافته تا پاسخ‌دهنده و جامع در نوع خود واقع شود نتایج مباحث ارائه شده به صورت جدول شماره ۱۰ تدوین و ارائه گردیده شده است.

جدول ۱۰. چهارچوب مدل آینده‌ساز

مأخذ: نویسندگان، ۱۴۰۰

مرحله	سؤالات مدل آرگون	ابزارهای دسترسی و مؤلفه‌ها	استخراج مرحله																												
اول	«کجا هستیم؟»		شناخت وضعیت موجود																												
دوم	«به کجا می‌رویم؟»		شناخت آینده پیش رو																												
سوم	«کجا می‌خواهیم باشیم؟»	هدف خرد پژوهش در این گام منعکس می‌شود. به‌گونه‌ای که این هدف از مشکلات استخراج شده منشأ گرفته و گامی به‌سوی بهتر شدن وضعیت فعلی داشته است همچنین تدابیر لازم در جهت لزوم اعمال هدف در محله، منطقه یا مناطق مختلف به‌عمل آمده است.	اتصال میان گذشته و آینده (در فرهنگ شهرسازی با عنوان زیست‌پذیری یاد می‌شود)																												
چهارم	«چگونه به آنجا برسیم؟»	ارائه راهبردهای طراحی	دستیابی به راهبردهای طراحی																												
<table border="1"> <thead> <tr> <th colspan="4">طبقه‌بندی ابعاد راه بردها</th> </tr> <tr> <th>اقتصادی</th> <th>اجتماعی</th> <th>کالبدی</th> <th>عملکردی</th> </tr> </thead> <tbody> <tr> <td></td> <td></td> <td></td> <td></td> </tr> </tbody> </table>		طبقه‌بندی ابعاد راه بردها				اقتصادی	اجتماعی	کالبدی	عملکردی					<table border="1"> <thead> <tr> <th colspan="4">ترسیم جدول سوات</th> </tr> <tr> <th colspan="2">شرایط بیرونی</th> <th colspan="2">شرایط درونی</th> </tr> <tr> <th>تهدید</th> <th>فرصت</th> <th>نقاط ضعف</th> <th>نقاط قوت</th> </tr> </thead> <tbody> <tr> <td colspan="2">استمرار وضع موجود</td> <td colspan="2">ارائه وضعیت موجود</td> </tr> </tbody> </table>		ترسیم جدول سوات				شرایط بیرونی		شرایط درونی		تهدید	فرصت	نقاط ضعف	نقاط قوت	استمرار وضع موجود		ارائه وضعیت موجود	
طبقه‌بندی ابعاد راه بردها																															
اقتصادی	اجتماعی	کالبدی	عملکردی																												
ترسیم جدول سوات																															
شرایط بیرونی		شرایط درونی																													
تهدید	فرصت	نقاط ضعف	نقاط قوت																												
استمرار وضع موجود		ارائه وضعیت موجود																													
مرحله	سؤال مطرح شده	ابزار دسترسی	اصول ساماندهی منظر	مؤلفه‌ها	استراتژی‌ها																										
پنجم	«چگونه فضای ایجادشده باعث شادی شهروندان می‌شود؟»	ارائه سیاست‌های موقعیتی برای دستیابی به خوشایندی	با تکیه بر فن تهران سیاست‌های ارائه‌شده باید ساختاری بر اساس سه مؤلفه اصلی داشته باشند.	هویت ساختار معنا	هویتی با رویکرد خوشایندی ساختاری با رویکرد خوشایندی معنایی با رویکرد خوشایندی																										

۶- تقدیر و تشکر

نگارندگان بر خود لازم می‌دانند از اساتید محترم و اهالی ساکن در منطقه یک تهران (تجربش) که ما را در انجام تحقیقات آماری پژوهش و ارتقای کیفی آن یاری نموده‌اند، مراتب تشکر صمیمانه خود را اعلام نمایند.

منابع

- بهرامی، ب. و خسروی، آ. (۱۳۹۴). ارزیابی عوامل مؤثر در ارتقای کیفیت گردش پیاده در داخل و خارج مراکز خرید شهری مطالعه موردی: مجتمع تجاری کردستان- سنندج. نشریه هنرهای زیبا، ۲۰(۱)، ۹۱-۱۰۰.
- پاکزاد، ج (۱۳۹۱). راهنمای طراحی فضاهای شهری در ایران. انتشارات شهیدی..

- ۳- پوراحد، ا.، حاتمی‌نژاد، ح.، زیاری، ک.، و علیجانی، س. (۱۳۹۸). نگرشی جدید بر زیست‌پذیری شهری تهران: آسایش حرارتی شرط اولیه برای ارتقاء کیفیت (نمونه موردی منطقه ۲۲ تهران). *نشریه تحلیل فضایی مخاطرات محیطی*، ۶(۲)، ۱۱۰-۸۹.
- ۴- حاتمی‌نژاد، ح.، خسروی‌کردستانی، ف.، و تابعی، ن. (۱۳۹۶). *مقدمه‌ای بر زیست‌پذیری شهری راهبردی نوین در برنامه‌ریزی شهری*. تهران: نشر آراد کتاب.
- ۵- حیدری، م.، شماعتی، ع.، ساسان پور، ف.، سلیمانی، م.، و احدنژاد روشتی، م. (۱۳۹۶). تحلیل عوامل موثر بر زیست‌پذیری بافت‌های فرسوده شهری (مطالعه موردی: بافت فرسوده بخش مرکزی شهر زنجان). *نشریه پژوهش‌های جغرافیایی انسانی*، ۱۷(۵۷)، ۱-۲۵.
- ۶- رجیبی امیرآباد، ر.، و رحمانی، ب. (۱۳۹۹). نقش فضاهای شهری در ارتقای کیفیت زندگی (مطالعه موردی شهر ملایر). *فصلنامه تحقیقات کاربردی علوم جغرافیایی*، ۲۰(۵۸)، ۳۱۹-۳۳۷.
- ۷- رهنمایی، م.، و اشرفی، ی. (۱۳۸۶). فضاهای عمومی شهر و نقش شکل آن در مدنی‌گیری جامعه از دیدگاه برنامه‌ریزی شهری. *نشریه علمی پژوهشی انجمن جغرافیایی ایران*، ۵(۱۴ و ۱۵)، ۲۳-۴۶.
- ۸- شیخی، ح.، و رضایی، م. (۱۳۹۶). ارزیابی کیفیت محیطی فضاهای شهری پیاده‌مدار و پاسخ‌دهی اجتماعی (نمونه موردی: خیابان فردوسی شهر ایلام). *فصلنامه علمی - پژوهشی پژوهش و برنامه‌ریزی شهری*، ۱(۲۹)، ۸۳-۹۸.
- ۹- طرح تفصیلی منطقه یک تهران. (۱۳۸۶). نهاد مدیریت برنامه‌ریزی تهیه طرح‌های توسعه شهری تهران. وزارت مسکن و شهرسازی - شهرداری تهران.
- ۱۰- عیسی‌لو، ع.، بیات، م.، و بهرامی، ع. (۱۳۹۳). انگیزه زیست‌پذیری رهیافتی نوین جهت ارتقای کیفیت زندگی در جوامع روستایی (مطالعه موردی: شهرستان قم، بخش کهک). *فصلنامه مسکن و محیط روستا*، ۱۴۶، ۱۲۰-۱۰۷.
- ۱۱- قاسم‌پور، آ.، و امجدی ملائی، ع. (۱۳۹۶). *زیست‌پذیری فضاهای شهری*. تهران: انتشارات سخنوران.
- ۱۲- قلمبر دزفولی، م.، و نقی‌زاده، م. (۱۳۹۲). طراحی فضای شهری به منظور ارتقاء تعاملات اجتماعی. *انتشارات هویت شهر*، ۱۷(۸)، ۱۵-۲۴.
- ۱۳- کریمخانی، ح. (۱۳۹۸). ارائه مدل کاربردی طراحی فضاهای شهری زیست‌پذیر شاد با رویکرد ارتقای کیفیت زندگی ساکنین (نمونه موردی: رودهن). پایان‌نامه کارشناسی ارشد، رشته معماری، دانشکده هنر و معماری، دانشگاه آزاد اسلامی واحد یادگار امام خمینی (ع) شهر ری.
- ۱۴- گلکار، ک. (۱۳۸۵). نشاط و سرزندگی در شهر به کمک طراحی شهری. *نشریه شهرنگار*، ۷(۳۹)، ۲۸-۲۴.
- ۱۵- لینچ، ک. (۱۳۸۷). *سیمای شهر*. ترجمه مزینی، م. چاپ هشتم، تهران، انتشارات دانشگاه تهران.
- ۱۶- مونتگمری، چ. (۱۳۹۶). *شهر شاد*. ترجمه حاتمی‌نژاد ح.، سلیمان‌زاده، م.، و فتوحی مهربان، ب. تهران: انتشارات آراد کتاب.
- ۱۷- ورحدیرشیرازی، ف. (۱۳۹۴). ارتقاء سرزندگی و حس تعلق به مکان در فضاهای شهری مطالعه موردی: منطقه ۵ شهر اصفهان. اولین کنفرانس سالانه پژوهش‌های معماری، شهرسازی و مدیریت شهری یزد.
- ۱۸- یزدانی، م. (۱۳۹۷). *کیفیت زندگی شهری: تعاریف، شاخص‌ها، سازه‌ها ارزیابی تطبیقی و راهبردها*. تهران: انتشارات تیسنا.
- 19- Adams, M. (2014). Quality of urban spaces and wellbeing. *Wellbeing: A complete reference guide*, 1-21.
- 20- Ballas, D., & Tranmer, M. (2012). Happy people or happy places? A multilevel modeling approach to the analysis of happiness and well-being. *International Regional Science Review*, 35(1), 70-102.
- 21- Carmona, M., Heath, T., Oc, T. & Tiesdell, S. (2010). *Public Places-Urban Spaces*. Architectural Press: Oxford.
- 22- Chao Q. L. (2017). A Place between Architecture and Happiness: Urban design for joy and well-being. *March Architectural Design (International) Department of Architecture University of Strathclyde*.
- 23- Costanza, R., Fisher, B., Ali, S., Beer, C., Bond, L., Boumans, R., ... & Snapp, R. (2008). An integrative approach to quality of life measurement, research, and policy. *SAPI EN. S. Surveys and Perspectives Integrating Environment and Society*, (1.1).

- 24- IRISS C.N.R. (2017). The role of public space to achieve urban happiness, DiARC University of Naples Federico II, Naples, Italy. WIT Transactions on State of the Art in Science and Engineering, 96.
- 25- Jacobs, J. (1961). *The Death and Life of Great American Cities*. Random House Publishers, New York.
- 26- Madanipour, A. (2003). *Public and private spaces of the city*. Routledge.
- 27- Michalos, A. C. (Ed.). (2014). *Encyclopedia of quality of life and well-being research* (pp. 311-1). Dordrecht: Springer Netherlands.
- 28- Ngesan, M. R., & Karim, H. A. (2012). Impact of night commercial activities towards quality of life of urban residents. *Procedia-Social and Behavioral Sciences*, 35, 546-555.
- 29- Rose, G. (1995). Place and identity: A sense of place. *A place in the world?: places, cultures and globalization*, 87-132.

Presenting a Practical Model for Designing Happy Habitable Urban Places with the Approach of Improving the Quality of Life in Tajrish District.

Homa Ramezani¹, Kianoush Hasani²

1. Master student of Architectural Engineering, Faculty of Art and Architecture, Yadegar-e-Imam Khomeini (RAH), Shahr-e-Ray branch, Islamic Azad University, Tehran, Iran.
homaramezani1313@gmail.com
2. Assistant Professor, Department of Architecture, Faculty of Art and Architecture, Yadegar-e-Imam Khomeini (RAH), Shahr-e-Ray branch, Islamic Azad University, Tehran, Iran. (Corresponding Author)

k.hasani@iausr.ac.ir

Abstract

Today, in most developed countries, habitability is discussed as a principle in the context of sustainability. It is also argued that viability assessment can help implement new urban plans by providing a descriptive method for assessing urban environments and their quality, and varied approaches. Living quality is one of the main concepts of urban design, which has practical and theoretical importance. In this research, an attempt was made to formulate a theoretical framework to explain the concept of happiness in the environment by analyzing the scope of Tajrish and placing a policy for creating happy environments. Then, by introducing and recognizing its constituent components, a model should be presented in order to extract solutions called design policies. Therefore, after reviewing the quality indicators through selected criteria related to happiness, they have been studied in four influential dimensions. By measuring the extracted situation, the results showed that in addition to the three main stages of knowing the current situation, knowing the future ahead, the connection between the past and the future, which in urban culture is called livability, the fifth phase of analysis with three main components including, Identity, structure, and meaning have emerged that will be responsive to the policies of the four main dimensions.

Keywords: Habitable, Quality of life, Urban models, Tajrish Distinct, Urban functions



This Journal is an open access Journal Licensed under the Creative Commons Attribution 4.0 International License

(CC BY 4.0)