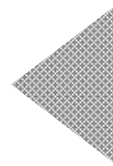


ارائه راهبردهایی برای توسعه بومگردی با تاکید بر محیط زیست در کرانه‌های جنوب غربی دریای خزر (مطالعه موردی: استان گیلان)^۱



مهدی حسام^۲

اسماعیل آقائی زاده^۳

(تاریخ دریافت ۹۸/۷/۲۴ - تاریخ تصویب ۹۸/۱۱/۲۱)

نوع مقاله: علمی ترویجی

چکیده

اهمیت حفظ محیط زیست و بهره مندی جوامع میزبان از مزایای اقتصادی گردشگری، باعث شده است تا ایده بومگردی مورد توجه صاحب‌نظران و برنامه ریزان قرار گیرد. با توجه به ضرورت پرداختن به این موضوع در سواحل دریای خزر و بخصوص استان گیلان به عنوان یکی از مقصدهای اصلی گردشگری کشور، در این مقاله سعی شده است راهبردهایی را برای توسعه بومگردی با تاکید بر محیط زیست ارائه شود. مطالعه حاضر از نوع توصیفی-تحلیلی است که به روش پیمایشی انجام گرفته است. جمع آوری داده های مورد نیاز به سیله مطالعات کتابخانه‌ای و میدانی انجام شده است. ابزار گردآوری داده در بخش میدانی، پرسشنامه بوده است. برای

۱- این مقاله با حمایت استانداری گیلان انجام شده است.

۲- استادیار گروه جغرافیا و برنامه ریزی شهری دانشگاه گیلان (نویسنده مسئول). mhesam@guilan.ac.ir

۳- استادیار گروه جغرافیا و برنامه ریزی شهری دانشگاه گیلان

تجزیه و تحلیل اطلاعات و ارائه راهبرد توسعه بومگردی در منطقه مورد مطالعه از روش تحلیلی SWOT استفاده شد. با توجه به تقسیم بندی کلی استان گیلان در سه ناحیه ساحلی، کوهستانی و جلگه ای، سعی شده است، بعد محیط زیستی توسعه بومگردی در نواحی جغرافیایی متفاوت استان مورد بررسی قرار گیرد. بنابراین ابتدا نقاط قوت، ضعف، فرصت و تهدیدهای محیط زیستی بومگردی به صورت عمومی و همچنین به صورت اختصاصی در ناحیه ساحلی، جلگه ای و کوهستانی مورد اشاره قرار گرفت و سپس به صورت مجزا برای کل استان و هر ناحیه راهبردهایی ارائه گردید و سپس در نهایت راهبردها اولویت بندی شدند. نتایج نشان می دهد که آموزش جوامع محلی و گردشگران برای حفاظت از محیط زیست مهمترین راهبرد عمومی برای رسیدن به توسعه بومگردی در استان گیلان می باشد.

کلمات کلیدی: توسعه پایدار، گردشگری، بومگردی، دریای خزر، استان گیلان.

مقدمه

گردشگری به عنوان یکی از بزرگترین و پردرآمدترین صنایع در حال رشد دنیاست (WTTC, 2017:14). براساس آمارهای منتشرشده توسط سازمان جهانی گردشگری، تعداد گردشگران در سال ۲۰۱۵ میلادی با رشدی معادل ۳/۶ درصد در مقایسه با سال ۲۰۱۴، به رقمی بالغ بر ۱/۱۸۴ میلیارد افزایش یافته است که درآمدی در حدود ۱/۲۳۲ میلیارد دلار آمریکا را برای کشورهای میزبان تولید کرده است. درحالی که از سال ۲۰۱۰ پس از بحران اقتصادی، تعداد گردشگران بین المللی در سال ۲۰۱۴، تعداد گردشگران ۱/۱۵۵ میلیون نفر و درآمدهای حاصل از آن به ۱/۲۴۵ دلار گزارش شده است (UNWTO, 2015:15). علاوه بر این آمارهای سازمان جهانی گردشگریمین این واقعیت است که پس پشت سر گذاشتن بحران جهانی اقتصادی و مالی سال ۲۰۰۹ گردشگری بین المللی یک رشد پایدار را تجربه کرده است و تعداد گردشگران بین المللی با رشد ۳.۹ درصدی، به یک میلیارد و سیصد و بیست و شش میلیون نفر در سال ۲۰۱۷ افزایش یافته است (UNWTO, 2018: 4). با این حال، گردشگری دارای پتانسیل ایجاد اثرات مثبت و منفی بوده (عبدالله زاده و شریف زاده، ۲۰۱۲: ۱۲۶؛ کارنیرو و یوسیو، ۲۰۱۵: ۲۷). در این راستا با توجه به اثرات منفی گردشگری در چند دهه گذشته، گردشگری توده ای به عنوان عامل تخریب محیط زیست و ساختارهای فرهنگی و اجتماعی جوامع بومی، مورد انتقاد قرار گرفته

و برای تغییر این وضع، مفاهیمی از جمله بومگردی مطرح شده است. بوم گردی در وهله ی نخست ناظر بر ملاحظات زیست محیطی و مفهوم توسعه ی پایدار است و در آن طبیعت گردی در درجه ی دوم اهمیت قرار می گیرد (رضوانی، ۱۳۸۷: ۲۱). در بومگردی توجه به حفظ محیط زیست، کمک به اقتصاد محلی و آموزش گردشگران همواره مورد توجه است. با توجه به اهمیت این موضوع و مطرح بودن سواحل دریای خزر بخصوص کرانه ها جنوب غربی آن یعنی استان گیلان به عنوان یکی از مهمترین مقصدهای طبیعت گردان در کشور، همواره محیط زیست و حفاظت از آن در کانون مباحث قرار داشته است. در این راستا، تحقق حاضر به ارائه راهبردهایی جهت توسعه بومگردی با تاکید بر محیط زیست پرداخته است. استان گیلان در یک تقسیم بندی کلی در سه ناحیه ساحلی، کوهستانی و جلگه ای گسترده شده است و هریک از نواحی سه گانه بالا دارای ویژگیهایی با اهمیت در ابعاد مختلف زیست محیطی، زیرساختی، اجتماعی - فرهنگی، اقتصادی و مدیریتی در راستای بومگردی هستند. این ویژگی های باعث شده که قوت و ضعف هایی در ارتباط با توسعه بومگردی در ایجاد گردد که گاه جنبه عمومی در هر سه ناحیه داشته و گاه دارای جنبه اختصاصی و جداگانه برای نواحی فوق است. با توجه به هدف اصلی این که تحقیق، صرفا بخش محیط زیستی بومگردی مورد بررسی قرار گرفته است.

مبانی نظری

بخش گردشگری با توجه به توانایی ایجاد فرصتهای شغلی، هدایت صادرات و درآمد در سراسر جهان، یکی از بزرگترین بخش های اقتصادی در سطح جهان به شمار می رود (Walsh & George, 2019: 171). تجربه ثابت کرده است که گردشگری همواره دربردارنده تأثیرات اقتصادی و اجتماعی و زیست محیطی بسیاری است به طوری که بسیاری از کشورها منافع اقتصادی و اجتماعی شان را از گردشگری دریافت می کنند و درآمدهای گردشگری را برای توسعه زیرساخت های منطقه به کار می برند (ضرابی و اسلامی پریخانی، ۱۳۹۰: ۳۷). گسترش گردشگری با پیچیدگی های مختص به خود دربردارنده اثرات مثبت و منفی و نتایج متفاوتی است که در سه حیطه زیست محیطی، اقتصادی و فرهنگی - اجتماعی قابل بررسی است

از جمله اثرات منفی گردشگری که مورد توجه است می توان بر اثرات آن بر محیط زیست اشاره کرد (Walsh & George, 2019: 171). از این رو برای به حداقل رساندن اثرات منفی گردشگری، توسعه بومگردی مورد توجه قرار گرفته است. در حال حاضر بومگردی به یک فعالیت اقتصادی مهم در تمام کشورهای جهان تبدیل شده است. این نوع گردشگری اثرات مختلف مستقیم، غیرمستقیم و اثرات ناشی از آن دو را در اقتصاد مردم و کشور ایجاد می کند (Dahal et al., 2019, 250-251). بومگردی بین المللی در کشورهای در حال توسعه که اغلب غنی از زیست بوم های محلی هستند، می تواند به طور قابل توجهی برای تولید ناخالص ملی و توسعه محلی سودمند باشد (Santarém, Pereira, Saarinen, & Brito, 2019).

(114).

بوم گردی، شکل جدید و متفاوتی از طبیعت گردی و ماجراجویی است که حفاظت از میراث طبیعی و فرهنگی محلی را از طریق بهبود رفاه جامعه محلی دنبال می کند. بدیهی است که گسترش گردشگری به نواحی طبیعی حساس همراه با فقدان مدیریت و برنامه ریزی مناسب، می تواند تهدیدی برای یکپارچگی اکوسیستم ها و فرهنگ های محلی باشد (Serra, 2007: 2). بوم گردی هم گسترش و هم بازسازی ارتباط بین گردشگری و حفاظت است. این ایده در حالی که معیارهای پایداری را عمیق تر می کند بر اساس استفاده از جهانگردی برای تقویت حفاظت و برعکس یعنی توجه به حفاظت برای تقویت گردشگری شکل گرفته است (Stronza, Hunt, & Fitzgerald, 2019, 230). بنابراین یکی از اشکال جدید و متفاوت از مسافرت طبیعی و ماجراجویی را می توان در مفهوم بوم گردی جستجو کرد که حفاظت از میراث طبیعی و فرهنگی محلی را از طریق بهبود رفاه جامعه محلی دنبال می کند. البته قابل ذکر است که برداشتها در ارتباط با بوم گردی نیز همواره مثبت نیست و گاه انتقادهایی نیز بر آن وارد می شود. به طوریکه فلچر اذعان می کند که گاه توسعه بوم گردی به عنوان شکل خاصی از فاجعه سرمایه داری قلمداد می شود و در همان حال عده ای دیگر نیز آن را به عنوان "راه حل محیطی" در برابر آسیب های زیست محیطی ناشی از توسعه سرمایه داری دنبال می کنند (Fletcher, 2019).

(527)

اتحادیه بین المللی محافظت از طبیعت (IUCN) بومگردی را چنین تعریف کرده است: مسافرت به نواحی نسبتاً بکر طبیعی به منظور لذت بردن از طبیعت به نحوی که اثرات منفی کمی

بر طبیعت دارد و زمینه مشارکت اقتصادی - اجتماعی جمعیت را به فراهم می آورد (ESCAP, 2003: 47 به نقل از خالدی، بادی و صیدالی، ۱۳۹۱: ۹۵).

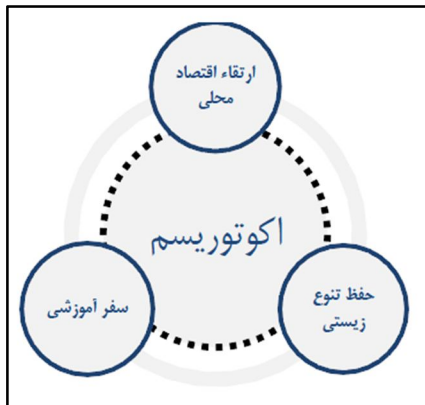
به دلیل اینکه بوم گردی در ابتدا به صورت یک ایده و نه به عنوان یک موضوع آکادمیک مطرح شد، بسیاری از گروه های تجاری و دولت ها آن را بدون ابتدایی ترین اصولش، ترویج کردند. شناسایی اصول قابل قبول بین المللی و ملی و دستورالعمل ها و گواهی نامه ها از سال ۱۹۹۰ شروع به پیشرفت کرده است. به طوری که جامعه بین الملل اکوتوریسم به منظور ارائه استاندارد (جهت داشتن بوم گردی موفق) دستورالعمل های اکوتوریسم را برای برگزار کننده های تورهای طبیعت منتشر کرد که شامل موارد زیر است:

- به حداقل رساندن اثرات منفی بر طبیعت و فرهنگی که می تواند در نهایت به مناطق گردشگری خسارت وارد سازد؛
- آموزش اهمیت حفاظت از طبیعت به گردشگران؛
- تاکید بر اهمیت کسب و کار مسئولانه که با همکاری مقامات محلی و مردم برای برطرف کردن نیازهای محلی و ارائه مزایای حاصل از حفاظت از مناطق طبیعی صورت می گیرد؛
- وجود درآمدهای بدون واسطه و مستقیم برای حفاظت و مدیریت مناطق طبیعی و حفاظت شده؛
- تاکید بر ضرورت انجام منطقه بندی مناطق گردشگری و برنامه ریزی برای مدیریت گردشگری در مناطق طبیعی که قرار است به قطب های بومگردی تبدیل شوند؛
- تاکید بر استفاده از مطالعات پایه محیط زیستی و اجتماعی مانند برنامه های پایش درازمدت به منظور ارزیابی و کاهش اثرات منفی؛
- تلاش برای به حداکثر رساندن منافع اقتصادی برای کشور میزبان، گروه های تجاری و محلی و جوامع بومی به ویژه مردمی که در نزدیکی با داخل مناطق طبیعی و حفاظت شده زندگی می کنند؛
- تکیه بر زیرساخت های هماهنگ با طبیعت، حداقل استفاده از سوخت های فسیلی، حفاظت از گیاهان بومی و حیات وحش و هماهنگی با محیط طبیعی و فرهنگی منطقه (اپرود، ۱۳۸۶: ۲۴ به نقل از ضربایی و صفرآبادی، ۱۳۹۲: ۱۴۹).

به نظر می رسد همه نظریه پردازان موضوع مورد بحث بر سه عنوان زیر توافق نظر دارند و این سه شاخص را می توان به عنوان انگاره بومگردی مطرح نمود:

- ۱- حفاظت از محیط طبیعی و تنوع زیستی و کمینه کردن تاثیرات ناشی از توسعه و سفر؛
- ۲- ارتقای وضعیت معیشت جامعه میزبان و مشارکت آنها؛
- ۳- تجربه کردن طی سفرهای آموزشی به لحاظ اکولوژیک و فرهنگی (سفری که به حفظ و ارتقا منجر شود) (صباعی و طیبیان، ۱۳۹۴: ۲۶۴).

شکل (۱)- انگاره بومگردی مورد توافق نظریه پردازان مبتنی بر سه دیدگاه اقتصادی، حفظ محیط زیست و سفرهای آموزشی



منبع: (صباعی و طیبیان، ۱۳۹۴: ۲۶۴)

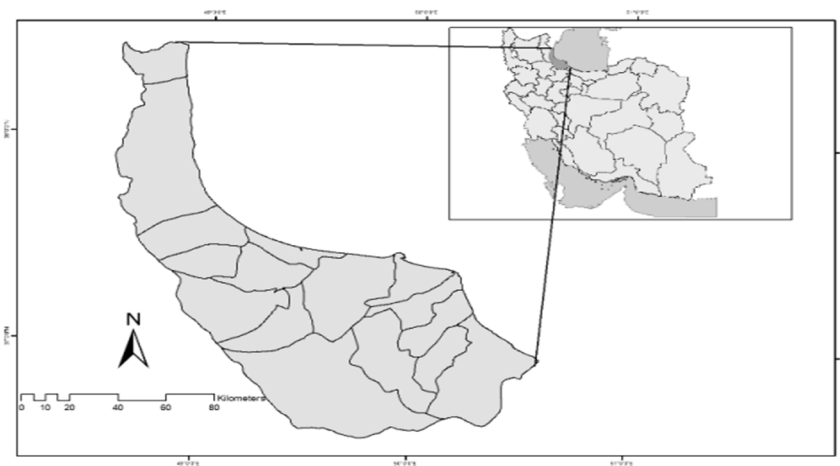
منطقه مورد مطالعه

استان گیلان با مساحتی در حدود ۱۴۷۱۱ کیلومترمربع در میان رشته کوه‌های البرز و تالش در شمال ایران قرار گرفته است. البرز غربی مانند حصارى استان گیلان را در بر گرفته و بلندترین قله آن فک یا درفک (آشپانه عقاب) نام دارد. جلگه گیلان حد در وسط کوه و دریا، با ارتفاعی در حدود ۳۵ متر پایین تر از سطح دریاهاى آزاد تا ۱۷۵ متری از سطح دریا، گسترده شده است. این جلگه در حدود یک سوم از مساحت استان را به خود اختصاص داده که به دو بخش عمده شرق و غرب گیلان تقسیم می شود.

مواد و روش‌ها

مطالعه حاضر از نوع توصیفی-تحلیلی است که به روش پیمایشی انجام گرفته است. جمع آوری داده های مورد نیاز به سیله مطالعات کتابخانه‌ای و میدانی انجام شده است. ابزار گردآوری داده در بخش میدانی، پرسشنامه بوده است. برای تجزیه و تحلیل اطلاعات و ارائه راهبرد توسعه گردشگری در منطقه مورد مطالعه از روش تحلیلی SWOT استفاده شد. در ادامه با بررسی‌های به عمل آمده بر روی محیط داخلی و خارجی مؤثر در منطقه، فهرستی از نقاط قوت، ضعف، فرصت‌ها و تهدیدها مورد شناسایی قرار گرفت. در ادامه راهبردهایی به منظور توسعه بومگردی با تاکید بر محیط زیست در کرانه های جنوب غربی دریای خزر ارائه گردید.

شکل (۲)- موقعیت منطقه مورد مطالعه



یافته ها

نقاط قوت - ضعف و فرصت - تهدید عوامل محیط زیستی بومگردی

تنوع توپوگرافیکی در استان گیلان از جمله ویژگی‌های با اهمیت در ارتباط با بومگردی به شمار می‌رود. این توانمندی امکان تجربه دلپذیری از زیست بوم‌های متفاوتی از کوه، دریا و جلگه را در فاصله ای نزدیک به هم فراهم می‌سازد. این در حالی است که وجود پدیده‌های طبیعی در پهنه های سه گانه بالا، چون بارندگی فراوان، رودخانه‌های دائمی، جنگل‌های انبوه، چشمه

سارهای طبیعی و بکر، آب‌وهوای معتدل و گونه‌های متنوع گیاهی و جانوری از یک سو پدیده‌های انسان‌ساخت چون مزارع برنج و چای و شکل‌گیری روستاهای زیبا بر دامنه جذائیت‌های آن افزوده است. البته وجود این پدیده‌ها با توجه به سطح پایین آگاهی‌های عمومی از یک سو وجود افراد سودجو از سوی دیگر همواره با مشکلاتی روبرو بوده است. همواره گزارشهایی از بهره‌برداری‌های غیر مجاز از درختان جنگلی و مراتع و همچنین شکار گونه‌های جانوری موجود در این مناطق از سوی رسانه‌ها منتشر می‌شود که ضعفی آشکار در راستای توسعه بومگردی در استان به شمار می‌رود. علاوه بر این نیروهایی که بتوانند از عهده حفاظت از این مناطق برآیند از نظر کمیت، کیفیت، امکانات و به ویژه حمایت از سوی مسئولین در شرایط مطلوبی قرار ندارند و از طرف دیگر کمبود شدیدی از نظر وجود NGO ها و سازمانهای مردم‌نهاد موثر در ارتباط با حفظ زیست بوم منطقه کاملاً احساس می‌شود.

بدیهی است که نوع جاذبه و فراوانی پدیده‌های طبیعی و انسانی در کوه، دریا و جلگه یکسان نیست. سواحل استان گیلان از نوع ماسه‌ای است و از این رو از جذائیت‌های ویژه این نوع سواحل بهره‌مند است. هرچند که تپه‌های ساحلی بسیار زیبایی واقع در منطقه آزاد کنونی حدود سه دهه پیش بنا به دلایلی نامعلوم طی بهره‌برداری چندین ماهه، از چشم‌انداز سواحل استان حذف شده است، اما وجود ماسه به‌عنوان پوشش منطقه ساحلی همچنان به‌عنوان عاملی جذاب عمل می‌کند. دریای خزر زیستگاه ماهیان باارزشی مانند ماهی سفید و همچنین انواع ماهیان خاویاری است و وجود مشاغل مرتبط با صید ماهی به ویژه در قالب شرکت‌های موسوم به پَره به‌عنوان روش جذابی از صید ماهی برای گردشگران، از جمله ویژگی‌های نواحی ساحلی استان گیلان به شمار می‌رود. البته آلودگی‌های سال‌های اخیر در آب دریای خزر با توجه به برخی فعالیت‌های صنعتی آلاینده و رهاسازی زباله‌ها به ویژه از سوی گردشگران، در حال حاضر از ارزش سواحل استان کاسته است و از طرف دیگر بی‌توجهی به زندگی کشاورزان به یاس آنان از زمین‌های کشاورزی و در نتیجه بی‌علاقگی نسل جوان به ادامه فعالیت کشاورزی منجر شده است. از این رو کشاورزان در اولین فرصتی که رخ می‌دهد تصمیم به فروش زمین کشاورزی خود گرفته و برای اینکه از نظر قانونی نیز زمینه‌های فروش زمین مهیا شود، در برخی از موارد به خشکاندن زمین کشاورزی خود اقدام می‌کنند. از این رو جاذبه‌های طبیعی بومگردی در حال تبدیل به پدیده‌های انسان‌ساخت در قالب ویلاها و برخی فعالیت‌های دیگر است.

در مناطق کوهستانی نیز جاذبه‌های فراوانی با استفاده از مزیت ارتفاعات وجود دارد. قرار گیری در کنار رشته کوه البرز و ارتفاعات پرجاذبه ای نظیر درفک وجود مراکز تفریحی در قالب فعالیتهایی مانند تله کابین از دیگر مزایای این مناطق است. این مناطق پناهگاه مناسبی در فصول گرم سال در منطقه گیلان به شمار می‌رود. چرا که گیلان منطقه‌ای با آب‌وهوای شرجی در تابستان به شمار می‌رود که برای بسیاری از گردشگران مطلوب نیست از این رو در تابستان، برخی مناطق خوش آب‌وهوای کوهستانی را به سایر مناطق ترجیح می‌دهند. البته باید توجه داشت که مناطق کوهستانی گیلان در تپ‌های مختلف خشک تا مرطوب دیده می‌شود که می‌تواند نیاز افراد مختلف با ذائقه‌های متفاوت را برآورده سازد. این توجه به مناطق کوهستانی بدون پیامد نبوده و گاه اثرات جبران‌ناپذیری بر زیست این مناطق داشته است. آشنایی هر چه بیشتر و در نتیجه توجه فزونی‌تر به مناطق کوهستانی بر دلالت‌ها و به عبارت بهتر کوهخواری افراد سودجو انجامیده است و برآیند آن نفوذ روزافزون صاحبان ثروت به این مناطق شده در نتیجه مناطق کوهستانی از یک طرف و حیات جانواری موجود در آن‌ها از طرف دیگر، دچار رکود شده و از ارزش ذاتی آن‌ها کاسته می‌شود.

در ناحیه جلگه ای استان گیلان رودخانه‌های متعددی که از نواحی کوهستانی سرچشمه می‌گیرد و به واسطه این رودخانه‌ها در کنار مساعده‌های جوی ناشی از بارندگی فراوان، فرصت تولید محصولات متنوعی از نوع کشاورزی در جلگه‌ها فراهم شده و سکونتگاه‌های انسانی پرتراکمی در قالب شهرها و روستاها با آداب و رسوم متمایز و جذاب را به وجود آورده است در راستای دسترسی هرچه بهتر به این سکونتگاه‌ها خدمات و زیرساخت‌های فراوانی مانند آب، برق، گاز، راه و ... توسعه‌یافته است. هرچند که این مناطق وسعت چندانی ندارند اما در همین وسعت محدود، مناطق با ارزشی مانند منطقه حفاظت‌شده سیاه کشیم، منطقه شکار ممنوع چاف، منطقه حیات‌وحش چوکام و ... شکل گرفته و پتانسیل بالایی از نظر بومگردی به شمار می‌رود. البته تغییر شیوه کشاورزی از سنتی و مدرن و استفاده از کودهای شیمیایی و ... خود به‌عنوان عاملی منفی عمل کرده ورود سموم به رودخانه‌ها و از آن طریق به دریا را سبب شده است. از طرف دیگر شکل‌گیری سکونتگاه‌های بزرگ و پرجمعیت به یکی از مهم‌ترین مشکلات استان یعنی تولید شدید زباله انجامیده است و نتیجه آن حدود ۲۰ محل برای دفن زباله در مناطق جلگه ای بوده است. از طرف دیگر توسعه هرچه بیشتر این سکونتگاه‌ها به دست اندازی روزافزون به

زمین‌های کشاورزی و بعضاً بکر واقع در این مناطق انجامیده و در پاره‌ای از موارد تغییر کاربریهای وسیعی را موجب شده است. علاوه بر این شکل‌گیری زیرساختها و به ویژه زیرساختهای ارتباطی موجب تهدید زندگی جانوری شده و روزانه به نابودی تعداد زیادی از حیوانات در جاده‌ها و اتوبانها می‌انجامد.

جدول (۱)- ماتریس تحلیل SWOT، رتبه‌بندی و اولویت‌سنجی نقاط قوت و ضعف محیط‌زیستی بومگردی به صورت عمومی در استان

ردیف	نقاط قوت و ضعف	امتیاز	وزن	رتبه
۱	برخورداری از آب و هوای مرطوب و بارانی	۰/۰۴۸	۳	۰/۱۴۳
۲	برخورداری از رودخانه‌های با آب دائمی	۰/۰۴۹	۳	۰/۱۴۸
۳	دسترسی به آب دریاى خزر با تنوع زیستی فراوان	۰/۰۵۴	۴	۰/۲۱۵
۴	برخورداری از پوشش گیاهی جنگلی	۰/۰۵۲	۴	۰/۲۰۹
۵	وجود مزارع برنج و چای	۰/۰۴۶	۳	۰/۱۳۹
۶	وجود مرداب‌ها و تالاب‌ها	۰/۰۴۶	۳	۰/۱۳۹
۷	وجود انواع جاذبه‌های طبیعی ساحلی، جلگه‌ای و کوهستانی	۰/۰۵۲	۴	۰/۲۰۹
۸	موقعیت مناسب در شمال کشور	۰/۰۴۵	۳	۰/۱۳۵
۹	وجود چشمه‌سارهای طبیعی و بکر	۰/۰۴۲	۳	۰/۱۲۶
۱۰	اقلیم و آب‌وهوای مناسب در سه فصل	۰/۰۴۸	۳	۰/۱۴۳
۱۱	وجود گونه‌های خاص و متنوع گیاهی و جانوری در منطقه	۰/۰۴۲	۳	۰/۱۲۶
۱۲	بهره‌برداری غیرمجاز از گونه‌های زیستی	۰/۰۳۹	۲	۰/۰۷۸
۱۳	تعداد کم نیروهای حفاظتی و ضعف امکانات پاسگاه محیط‌بانی	۰/۰۴۵	۲	۰/۰۹۰
۱۴	تخریب منابع بر اثر برهم خوردن تعادل در اکوسیستم‌ها با بهره‌برداری نامعقول	۰/۰۵۱	۱	۰/۰۵۱
۱۵	ضعف و نارسایی حفاظت و نگهداری جاذبه‌های گردشگری استان	۰/۰۴۹	۱	۰/۰۴۹
۱۶	تعداد کم پاکبانان	۰/۰۴۲	۲	۰/۰۸۴
۱۷	فعال نبودن سازمان‌های مردم‌نهاد محیط‌زیستی	۰/۰۳۹	۲	۰/۰۷۸
۱۸	عدم برنامه‌ریزی برای ساماندهی پسماندها	۰/۰۴۹	۱	۰/۰۴۹
۱۹	برخوردار نبودن بسیاری از شهرها و روستاهای استان از تاسیسات جمع‌آوری، انتقال و تصفیه خانه‌های فاضلاب	۰/۰۵۲	۱	۰/۰۵۲
۲۰	ورود سموم و آلاینده‌های کشاورزی به رودخانه و تالاب	۰/۰۵۵	۲	۰/۱۱۱
۲۱	عدم ساماندهی رودخانه‌های آلوده استان و عبور آن‌ها از روستاها و شهرها	۰/۰۵۴	۱	۰/۰۵۴
	مجموع	۱/۰۰۰		۲/۴۲۸

جدول (۲) - ماتریس تحلیل SWOT، رتبه‌بندی و اولویت‌سنجی نقاط فرصت و تهدید محیط‌زیستی بومگردی به صورت عمومی در استان

رتبه	وزن	امتیاز	نقاط فرصت و تهدید	ردیف
۰/۴۳۸	۳	۰/۱۴۶	امکان جلب همکاری‌های بین‌المللی در جهت احیا و حفاظت زیستگاه‌ها و ذخیره گاه‌ها	۱
۰/۱۴۶	۱	۰/۱۴۶	ساخت‌وسازهایی بی‌رویه و غیرقانونی	۲
۰/۱۴۶	۱	۰/۱۴۶	تغییر کاربری اراضی کشاورزی و منابع طبیعی	۳
۰/۱۴۶	۱	۰/۱۴۶	آلودگی محیط طبیعی در اثر کمبود رعایت مسائل زیست‌محیطی از سوی گردشگران	۴
۰/۲۴۸	۲	۰/۱۲۴	ضعف در صدور تأییدیه ارزیابی آثار زیست‌محیطی برای پروژه‌های صنعتی	۵
۰/۱۳۷	۱	۰/۱۳۷	آلودگی آب دریای خزر	۶
۰/۱۵۵	۱	۰/۱۵۵	تخریب زمین‌های کشاورزی و باغی	۷
۱/۴۱۶		۱/۰۰۰		مجموع

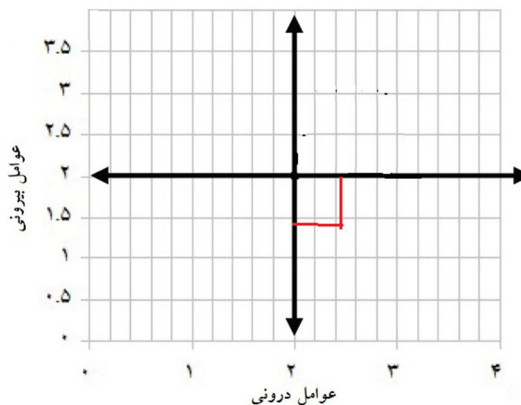
رتبه: خیلی ضعیف (ضعف اساسی) = ۱ قوی (قوت معمولی) = ۳

ضعیف (ضعف معمولی) = ۲ خیلی قوی (قوت اساسی) = ۴

با توجه به ماتریس ارزیابی عوامل اولویت‌دار داخلی و خارجی و نمرات حاصل از آن در ابعاد افقی و عمودی یک ماتریس چهارخانه‌ای و یک طیف دوبخشی قوی (۲ الی ۴) و ضعیف (۱ الی ۲) قرار می‌گیرد. با توجه به نمره نهایی ماتریس ارزیابی داخلی و خارجی موقعیت نقطه‌ای راهبردهای اصلی در زیر آورده شده است.

$$۱/۴۱۶ = IFE \quad ۲/۴۲۸ = EFE$$

شکل (۳) - نمودار راهبرد محاسبه شده در بعد محیط‌زیستی عمومی



با توجه به محاسبات انجام شده نوع راهبرد در این قسمت، تنوع بخشی می‌باشد.

جدول (۳)- راهبردهای توسعه بومگردی در بعد محیط‌زیستی به صورت عمومی

موضوعات تحلیل	استراتژی‌ها	موضوعات تحلیل	استراتژی‌ها
راهبردهای نقاط قوت SO	استراتژی‌های به حداقل رساندن نقاط ضعف WO		
راهبرد های استفاده از فرصت‌ها ST	استراتژی‌های پرهیز از تهدیدها WT	ST1- ساماندهی رودخانه‌های آلوده منتهی به دریا ST2- آموزش جوامع محلی و گردشگران برای حفاظت از محیط‌زیست ST3- جلوگیری از تغییرات کاربری اراضی و ساخت‌وسازهای جدید ST4- استفاده از موقعیت مناسب گیلان در جلب همکاری‌های کشورهای حاشیه خزر برای کاهش آلودگی دریا ST5- تعیین سازوکار جمع‌آوری زباله در استان ST6- تعیین ظرفیت تحمل مناطق گردشگری استان	

در آخر با استفاده از ماتریس برنامه ریزی راهبردی کمی (QSPM)^۱ گزینه‌های مختلف راهبردها شناسایی شده، مورد قضاوت قرار می‌گیرند و به راهبردهای قابل اجرا ضریب جذابیت نسبی (AS)^۲ (۱). یعنی بی اهمیت؛ ۲. اهمیت کم؛ ۳. اهمیت متوسط؛ ۴. اهمیت زیاد) تعلق می‌گیرد و سپس مجموع جذابیت یا اهمیت در ماتریس TAS^۳ محاسبه می‌شود^۴ و از مجموع ضریب اهمیت از وزن نسبی و راهبردهای ممکن پیشنهادی (تنوع بخشی) فهرست و راهبرد نهایی انتخاب می‌شود.

1- Quantitative Strategic Planning Matrix

2- Attractive Scores

3-Total Attractive Scores

۴-TAS از ضریب اهمیت یا جذابیت در وزن عوامل به دست می‌آید

جدول (۴) - ماتریس برنامه ریزی راهبردی کمی (QSPM)

ST6		ST5		ST4		ST3		ST2		ST1		ضریب اهمیت	عوامل داخلی اصلی و اولویت دار
TAS	AS	TAS	AS	TAS	AS	TAS	AS	TAS	AS	TAS	AS		
۰/۱۴۳	۱	۰/۴۳۰	۳	۰/۱۴۳	۱	۰/۱۴۳	۱	۰/۱۴۳	۱	۰/۲۸۷	۲	۰/۱۴۳	S 1
۰/۱۴۸	۱	۰/۱۴۸	۱	۰/۱۴۸	۱	۰/۱۴۸	۱	۰/۱۴۸	۱	۰/۴۴۴	۳	۰/۱۴۸	S 2
۰/۴۳۰	۲	۰/۴۳۰	۲	۰/۲۱۵	۱	۰/۲۱۵	۱	۰/۶۶۶	۳	۰/۴۳۰	۲	۰/۲۱۵	S 3
۰/۶۲۸	۳	۰/۴۱۹	۲	۰/۲۰۹	۱	۰/۶۲۸	۳	۰/۶۲۸	۳	۰/۴۱۹	۲	۰/۲۰۹	S 4
۰/۱۳۹	۱	۰/۱۳۹	۱	۰/۱۳۹	۱	۰/۴۱۷	۳	۰/۲۷۸	۲	۰/۱۳۹	۱	۰/۱۳۹	S 5
۰/۲۷۸	۲	۰/۲۷۸	۲	۰/۱۳۹	۱	۰/۱۳۹	۱	۰/۴۱۷	۳	۰/۲۷۸	۲	۰/۱۳۹	S 6
۰/۶۲۸	۳	۰/۴۱۹	۲	۰/۲۰۹	۱	۰/۲۰۹	۱	۰/۶۲۸	۳	۰/۲۰۹	۱	۰/۲۰۹	S 7
۰/۴۰۴	۳	۰/۴۰۴	۳	۰/۵۳۸	۴	۰/۴۰۴	۳	۰/۵۳۸	۴	۰/۱۳۵	۱	۰/۱۳۵	S 8
۰/۲۵۱	۲	۰/۱۲۶	۱	۰/۱۲۶	۱	۰/۱۲۶	۱	۰/۲۵۱	۲	۰/۲۵۱	۲	۰/۱۲۶	S 9
۰/۲۸۷	۲	۰/۲۸۷	۲	۰/۱۴۳	۱	۰/۲۸۷	۲	۰/۲۸۷	۲	۰/۱۴۳	۱	۰/۱۴۳	S 10
۰/۵۰۲	۴	۰/۱۲۶	۱	۰/۲۵۱	۲	۰/۵۰۲	۴	۰/۵۰۲	۴	۰/۱۲۶	۱	۰/۱۲۶	S 11
۰/۱۵۵	۲	۰/۰۷۸	۱	۰/۰۷۸	۱	۰/۰۷۸	۱	۰/۳۱۱	۴	۰/۰۷۸	۱	۰/۰۷۸	W 1
۰/۲۶۹	۳	۰/۲۶۹	۳	۰/۰۹۰	۱	۰/۱۷۹	۲	۰/۳۵۹	۴	۰/۰۹۰	۱	۰/۰۹۰	W 2
۰/۱۵۲	۳	۰/۰۱۰۲	۲	۰/۰۵۱	۱	۰/۱۵۲	۳	۰/۱۵۲	۳	۰/۰۵۱	۱	۰/۰۵۱	W 3
۰/۱۴۸	۳	۰/۰۹۹	۲	۰/۰۴۹	۱	۰/۱۴۸	۳	۰/۱۹۷	۴	۰/۰۴۹	۱	۰/۰۴۹	W 4
۰/۱۶۷	۲	۰/۳۳۵	۴	۰/۰۸۴	۱	۰/۰۸۴	۱	۰/۳۳۵	۴	۰/۰۸۴	۱	۰/۰۸۴	W 5
۰/۱۵۵	۲	۰/۳۱۱	۴	۰/۰۷۸	۱	۰/۳۱۱	۴	۰/۳۱۱	۴	۰/۲۳۳	۳	۰/۰۷۸	W 6
۰/۰۹۹	۲	۰/۱۹۷	۴	۰/۰۴۹	۱	۰/۰۴۹	۱	۰/۱۹۷	۴	۰/۱۹۷	۴	۰/۰۴۹	W 7
۰/۰۵۲	۱	۰/۰۱۰۵	۲	۰/۰۵۲	۱	۰/۰۵۲	۱	۰/۲۰۹	۴	۰/۲۰۹	۴	۰/۰۵۲	W 8
۰/۱۱۱	۱	۰/۱۱۱	۱	۰/۱۱۱	۱	۰/۱۱۱	۱	۰/۴۴۲	۴	۰/۴۴۲	۴	۰/۱۱۱	W 9
۰/۰۵۴	۱	۰/۰۰۸	۲	۰/۰۵۴	۱	۰/۰۵۴	۱	۰/۱۶۱	۳	۰/۲۱۵	۴	۰/۰۵۴	W 10
۰/۲۰۲		۴/۹۱۸		۲/۹۵۷		۴/۴۳۶		۷/۱۴۲		۴/۵۱		۲/۴۲۸	جمع کل عوامل اولویت دار داخلی
۰/۴۳۸	۱	۰/۴۳۸	۱	۱/۷۵۲	۴	۰/۴۳۸	۱	۰/۴۳۸	۱	۰/۸۷۶	۲	۰/۴۳۸	O 1
۰/۴۳۸	۳	۰/۱۴۶	۱	۰/۱۴۶	۱	۰/۵۸۴	۴	۰/۵۸۴	۴	۰/۱۴۶	۱	۰/۱۴۶	T 1
۰/۴۳۸	۳	۰/۱۴۶	۱	۰/۱۴۶	۱	۰/۵۸۴	۴	۰/۵۸۴	۴	۰/۱۴۶	۱	۰/۱۴۶	T 2
۰/۴۳۸	۳	۰/۵۸۴	۴	۰/۲۹۲	۲	۰/۲۹۲	۲	۰/۵۸۴	۴	۰/۲۹۲	۲	۰/۱۴۶	T 3
۰/۷۴۳	۳	۰/۲۴۸	۱	۰/۲۴۸	۱	۰/۴۹۶	۲	۰/۴۹۶	۲	۰/۲۴۸	۱	۰/۲۴۸	T 4
۰/۲۷۴	۲	۰/۲۷۴	۲	۰/۵۴۹	۴	۰/۱۳۷	۱	۰/۱۳۷	۱	۰/۵۴۹	۴	۰/۱۳۷	T 5
۰/۴۶۵	۳	۰/۱۵۵	۱	۰/۱۵۵	۱	۰/۶۱۹	۴	۰/۶۱۹	۴	۰/۱۵۵	۱	۰/۱۵۵	T 6
۳/۲۳۵		۱/۹۹۱		۳/۲۸۸		۳/۱۵۰		۳/۴۴۲		۲/۴۱۲		۱/۴۱۶	جمع کل عوامل اولویت دار خارجی
۸/۴۳۷		۶/۹۰۹		۶/۲۴۵		۷/۵۸۶		۱۰/۵۸۴		۶/۹۲۲			جمع کل عوامل اولویت دار داخلی و خارجی

با توجه به ماتریس عوامل داخلی و خارجی IE راهبردهای قابل اجرا در منطقه از نوع راهبردهای تنوع بخشی است. با توجه به جدول بالا راهبردهای زیر به ترتیب اولویت در بخش محیطی مطرح می‌باشند.

ST2- آموزش جوامع محلی و گردشگران برای حفاظت از محیط‌زیست

ST6 - تعیین ظرفیت تحمل مناطق گردشگری استان

ST3 - جلوگیری از تغییرات کاربری اراضی و ساخت‌وسازهای جدید

ST1- ساماندهی رودخانه‌های آلوده منتهی به دریا

ST5 - تعیین سازوکار جمع‌آوری زباله در استان

ST4- استفاده از موقعیت مناسب گیلان در جلب همکاری‌های کشورهای حاشیه خزر برای کاهش آلودگی دریا

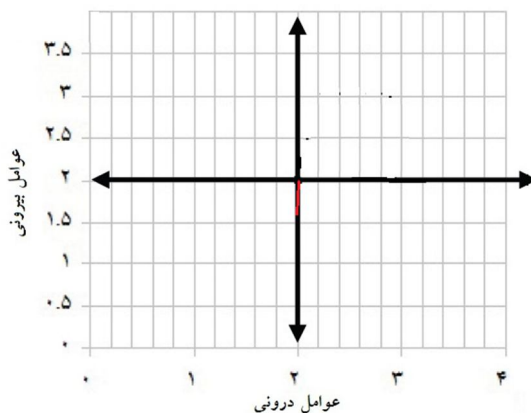
جدول (۵)- ماتریس تحلیل SWOT، رتبه‌بندی و اولویت‌سنجی نقاط قوت و ضعف محیط‌زیستی بومگردی در منطقه ساحلی استان

ردیف	نقاط قوت و ضعف	امتیاز	وزن	رتبه
۱	وجود ساحل ماسه‌ای	۰/۱۰۸	۳	۰/۳۲۵
۲	وجود اراضی وسیع شالیکاری	۰/۰۹۲	۳	۰/۲۷۷
۳	وجود تنوع زیستی دریایی فراوان	۰/۰۹۶	۳	۰/۲۸۷
۴	وجود برخی آبزیان با ارزش مانند خاویار	۰/۰۸۰	۳	۰/۲۳۹
۵	رها شدن زباله در سواحل	۰/۱۰۵	۱	۰/۱۰۵
۶	شکل‌گیری صنایع آلوده کننده سواحل	۰/۰۸۶	۲	۰/۱۷۲
۷	از بین رفتن تپه‌های بزرگ ماسه‌ای ساحلی	۰/۰۸۳	۲	۰/۱۶۶
۸	کاهش چشم گیر آبزیان در چند سال اخیر	۰/۰۸۰	۱	۰/۰۸۰
۹	خشکاندن شالیزارهای نزدیک سواحل توسط روستائیان	۰/۰۸۶	۲	۰/۱۷۲
۱۰	از بین رفتن شرایط زیست محیطی پرندگان	۰/۰۸۳	۱	۰/۰۸۳
۱۱	آلودگی زیست محیطی تالاب‌ها	۰/۱۰۲	۱	۰/۱۰۲
	مجموع	۱/۰۰۰		۲/۰۰۶

جدول (۶)- ماتریس تحلیل SWOT، رتبه بندی و اولویت سنجی نقاط فرصت و تهدید محیط‌زیستی بومگردی در منطقه ساحلی استان

ردیف	نقاط فرصت و تهدید	امتیاز	وزن	رتبه
۱	وجود قوانین حمایتی بین‌المللی در خصوص سواحل و تالاب‌ها	۰/۰۸۸	۳	۰/۲۶۴
۲	افزایش گردشگران بی توجه به ساحل	۰/۰۸۸	۱	۰/۰۸۸
۳	استقرار کارخانه‌های آلوده کننده در مسیر رودخانه‌های وارده به دریا	۰/۰۷۹	۲	۰/۱۵۸
۴	استفاده روزافزون از کودهای شیمیایی در شالیزارها ورود آب آلوده رودخانه‌ها به دریا	۰/۰۷۰	۲	۰/۱۴۰
۵	کاهش سطح آب تالاب‌ها	۰/۰۹۱	۲	۰/۱۸۲
۶	نوسان آب دریای خزر	۰/۰۶۷	۲	۰/۱۳۴
۷	از بین رفتن پوشش گیاهی تالابی	۰/۰۷۹	۱	۰/۰۷۹
۸	انباشته شدن رسوبات زیاد در تالاب انزلی	۰/۰۹۱	۱	۰/۰۹۱
۹	برداشت غیرمجاز شن و ماسه از اطراف تالاب‌ها مانند تالاب استیل	۰/۰۸۲	۲	۰/۱۶۴
۱۰	تهدید گونه‌های جانوری سواحل به دلایل آلودگی و پرندگان مهاجر (انفلاتزای مرغی)	۰/۰۷۳	۲	۰/۱۴۶
۱۱	تخریب سواحل	۰/۰۹۴	۱	۰/۰۹۴
۱۲	آلودگی آب‌های ورودی به سواحل	۰/۰۹۷	۱	۰/۰۹۷
	مجموع	۱/۰۰۰		۱/۶۳۸

شکل (۴)- نمودار راهبرد محاسبه شده در بعد محیط‌زیستی منطقه ساحلی



جدول (۷) - راهبردهای توسعه بومگردی در بعد محیط‌زیستی در منطقه ساحلی

موضوعات تحلیل	استراتژی‌ها	موضوعات تحلیل	استراتژی‌ها
راهبردهای نقاط قوت SO		استراتژی‌های به حداقل رساندن نقاط ضعف WO	
راهبرد های استفاده از فرصت‌ها ST	ST1- ایجاد فعالیت‌های فرهنگی ساحلی در راستای حفاظت از محیط‌زیست برای بوم گردان ST2- گسترش بومگردی کشاورزی- ساحلی ST3- ایجاد زمینه‌های دریاگردی سطحی و در عمق	استراتژی‌های پرهیز از تهدیدها WT	

جدول (۸) - ماتریس برنامه ریزی راهبردی کمی (QSPM)

WT3		WT2		WT1		ضریب اهمیت	عوامل داخلی اصلی و اولویت دار	
TAS	AS	TAS	AS	TAS	AS			
۰/۳۲۵	۱	۰/۶۵۰	۲	۰/۳۲۵	۱	۰/۳۲۵	S 1	S
۰/۲۷۷	۱	۱/۱۰۸	۴	۰/۲۷۷	۱	۰/۲۷۷	S 2	
۱/۱۴۶	۴	۰/۲۸۷	۱	۰/۵۷۳	۲	۰/۲۸۷	S 3	
۰/۴۷۸	۲	۰/۴۷۸	۲	۰/۲۳۹	۱	۰/۲۳۹	S 4	
۰/۲۱۰	۲	۰/۱۰۵	۱	۰/۴۲۰	۴	۰/۱۰۵	W 1	W
۰/۳۴۴	۲	۰/۱۷۲	۱	۰/۱۷۲	۱	۰/۱۷۲	W 2	
۰/۱۶۶	۱	۰/۱۶۶	۱	۰/۱۶۶	۱	۰/۱۶۶	W 3	
۰/۰۸۰	۱	۰/۰۸۰	۱	۰/۰۸۰	۱	۰/۰۸۰	W 4	
۰/۱۷۲	۱	۰/۶۸۸	۴	۰/۱۷۲	۱	۰/۱۷۲	W 5	
۰/۰۸۳	۱	۰/۰۸۳	۱	۰/۱۶۶	۲	۰/۰۸۳	W 6	
۰/۱۰۲	۱	۰/۱۰۲	۱	۰/۳۰۶	۳	۰/۱۰۲	W 7	
۳/۳۸۲		۳/۹۱۷		۲/۸۹۵		۲/۰۰۶	جمع کل عوامل اولویت دار داخلی	
۰/۲۶۴	۱	۰/۲۶۴	۱	۰/۲۶۴	۱	۰/۲۶۴	O 1	فرصت
۰/۰۸۸	۱	۰/۰۸۸	۱	۰/۳۵۳	۴	۰/۰۸۸	T 1	تهدید
۰/۳۱۶	۲	۰/۱۵۸	۱	۰/۱۵۸	۱	۰/۱۵۸	T 2	
۰/۲۸۰	۲	۰/۲۸۰	۲	۰/۱۴۰	۱	۰/۱۴۰	T 3	

WT3		WT2		WT1		ضریب اهمیت	عوامل داخلی اصلی و اولویت دار
TAS	AS	TAS	AS	TAS	AS		
۰/۱۸۲	۱	۰/۱۸۲	۱	۰/۱۸۲	۱	۰/۱۸۲	T 4
۰/۲۶۷	۲	۰/۱۳۴	۱	۰/۱۳۴	۱	۰/۱۳۴	T 5
۰/۰۷۹	۱	۰/۱۵۸	۲	۰/۰۷۹	۱	۰/۰۷۹	T 6
۰/۰۹۱	۱	۰/۰۹۱	۱	۰/۰۹۱	۱	۰/۰۹۱	T 7
۰/۱۶۴	۱	۰/۱۶۴	۱	۰/۱۶۴	۱	۰/۱۶۴	T 8
۰/۱۴۶	۱	۰/۱۴۶	۱	۰/۱۴۶	۱	۰/۱۴۶	T 9
۰/۰۹۴	۱	۰/۱۸۸	۲	۰/۱۸۸	۲	۰/۰۹۴	T 10
۰/۱۹۵	۲	۰/۰۹۷	۱	۰/۰۹۷	۱	۰/۰۹۷	T 11
۲/۱۶۷		۱/۹۵۱		۱/۹۹۷		۱/۶۳۸	جمع کل عوامل اولویت دار خارجی
۵/۵۴۹		۵/۸۶۸		۴/۸۹۲			جمع کل عوامل اولویت دار داخلی و خارجی

با توجه به ماتریس عوامل داخلی و خارجی IE، راهبردهای قابل اجرا در منطقه از نوع

راهبردهای تنوع بخشی است. این راهبردها به ترتیب اولویت عبارت‌اند از:

ST2- گسترش بومگردی کشاورزی- ساحلی

ST3- ایجاد زمینه‌های دریاگردی سطحی و در عمق

ST1 - ایجاد فعالیت‌های فرهنگی ساحلی در راستای حفاظت از محیط‌زیست برای بوم گردان

جدول (۹)- ماتریس تحلیل SWOT، رتبه بندی و اولویت سنجی نقاط قوت و ضعف

محیط‌زیستی بومگردی در منطقه کوهستانی استان

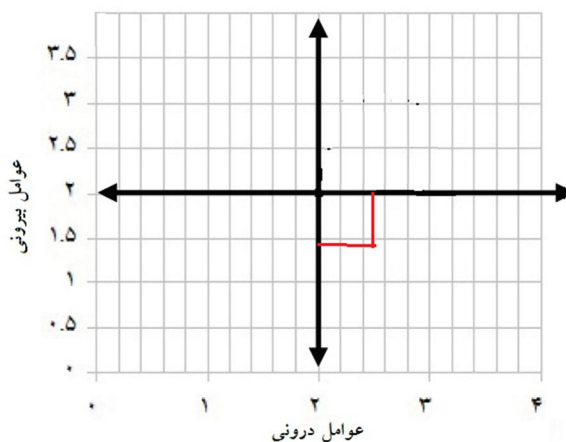
ردیف	نقاط قوت و ضعف	امتیاز	وزن	رتبه
۱	وجود ارتفاعات جذاب گردشگر نظیر درفک	۰/۱۰۹	۳	۰/۳۲۸
۲	وجود مناطق کوهستانی دارای پوشش جنگلی	۰/۱۲۳	۴	۰/۴۹۱
۳	وجود انواع گیاهان دارویی در مناطق کوهستانی	۰/۰۸۵	۳	۰/۲۵۶
۴	برخوردی از اقلیم مناسب در فصل تابستان	۰/۱۱۶	۴	۰/۴۶۴
۵	برخورداری از رشته کوه معروف البرز	۰/۰۹۲	۴	۰/۳۶۹
۶	بهره‌برداری غیر مجاز از درختان جنگلی	۰/۱۱۳	۱	۰/۱۱۳
۷	بهره‌برداری بی روی و خارج از ظرفیت مراتع	۰/۰۹۲	۲	۰/۱۸۴

ردیف	نقاط قوت و ضعف	امتیاز	وزن	رتبه
۸	شیوع کوه خواری در استان	۰/۰۸۹	۱	۰/۰۸۹
۹	شکار بی رویه انواع گونه‌های جانوری کوهستانی	۰/۰۸۹	۲	۰/۱۷۷
۱۰	دشواری دفع زباله در مناطق کوهستانی	۰/۰۹۲	۲	۰/۱۸۴
مجموع		۱/۰۰۰		۲/۶۵۵

جدول (۱۰) - ماتریس تحلیل SWOT، رتبه بندی و اولویت سنجی نقاط فرصت و تهدید محیط‌زیستی بومگردی در منطقه کوهستانی استان

ردیف	نقاط فرصت و تهدید	امتیاز	وزن	رتبه
۱	گسترش علاقه به تفریحات اتومبیلرانی آفرود در بین گردشگران بی توجه به محیط‌زیست	۰/۴۴۱	۲	۰/۸۸۱
۲	افزایش اشتیاق به داشتن ویلا در مناطق کوهستانی	۰/۵۵۹	۱	۰/۵۵۹
مجموع		۱/۰۰۰		۱/۴۴۱

شکل (۵) - نمودار راهبرد محاسبه شده در بعد محیط‌زیستی منطقه کوهستانی



جدول (۱۱)- راهبردهای توسعه بومگردی در بعد محیط‌زیستی در منطقه کوهستانی

موضوعات تحلیل	استراتژی‌ها	موضوعات تحلیل	استراتژی‌ها
راهبردهای نقاط قوت SO		استراتژی‌های به حداقل رساندن نقاط ضعف WO	
راهبرد های استفاده از فرصت‌ها ST	ST1- تعیین آستانه زمانی و مکانی برای ورزش‌های کوهستانی (مانند آفرود) ST2- توسعه اقامتگاه‌های بومگردی تابستانی در مناطق کوهستانی ST3- ساماندهی میزان استفاده از مراتع با توجه به ظرفیت چرا برای حفظ جاذبه‌های بومگردی	استراتژی‌های پرهیز از تهدیدها WT	

جدول (۱۲)- ماتریس برنامه ریزی راهبردی کمی (QSPM)

ST3		ST2		ST1		ضریب اهمیت	عوامل داخلی اصلی و اولویت دار	
TAS	AS	TAS	AS	TAS	AS			
۰/۳۲۸	۱	۱/۳۱۱	۴	۱/۳۱۱	۴	۰/۳۲۸	S 1	سازگاری
۰/۹۸۳	۲	۱/۹۶۶	۴	۱/۹۶۶	۴	۰/۴۹۱	S 2	
۰/۲۵۶	۱	۰/۷۶۸	۳	۰/۲۵۶	۱	۰/۲۵۶	S 3	
۰/۹۲۸	۲	۱/۸۵۷	۴	۱/۳۹۲	۳	۰/۴۶۴	S 4	
۰/۷۳۷	۲	۱/۴۷۴	۴	۱/۴۷۴	۴	۰/۳۶۹	S 5	
۰/۲۲۵	۲	۰/۱۱۳	۱	۰/۱۱۳	۱	۰/۱۱۳	W 1	ممنوع
۰/۷۳۷	۴	۰/۱۸۴	۱	۰/۱۸۴	۱	۰/۱۸۴	W 2	
۰/۰۸۹	۱	۰/۱۷۷	۲	۰/۰۸۹	۱	۰/۰۸۹	W 3	
۰/۱۷۷	۱	۰/۱۷۷	۱	۰/۱۷۷	۱	۰/۱۷۷	W 4	
۰/۱۸۴	۱	۰/۳۶۹	۲	۰/۱۸۴	۱	۰/۱۸۴	W 5	
۴/۶۴۵		۸/۳۹۶		۷/۱۴۷		۲/۶۵۵	جمع کل عوامل اولویت دار داخلی	
۰/۸۸۱	۱	۳/۵۲۵	۴	۳/۵۲۵	۴	۰/۸۸۱	T 1	تهدید
۰/۵۵۹	۱	۲/۲۳۷	۴	۱/۱۱۹	۲	۰/۵۵۹	T 2	
۱/۴۴۱		۵/۷۶۳		۴/۶۴۴		۱/۴۴۱	جمع کل عوامل اولویت دار خارجی	
۶/۰۸۶		۱۴/۱۵۹		۱۱/۷۹۱			جمع کل عوامل اولویت دار داخلی و خارجی	

با توجه به ماتریس عوامل داخلی و خارجی IE، راهبردهای قابل اجرا در منطقه از نوع راهبردهای تنوع بخشی است. این راهبردها به ترتیب اولویت عبارت‌اند از:

ST2- توسعه اقامتگاه‌های بومگردی تابستانی در مناطق کوهستانی

ST1- تعیین آستانه زمانی و مکانی برای ورزش‌های کوهستانی (مانند آفرود)

ST3- ساماندهی میزان استفاده از مراتع با توجه به ظرفیت چرا برای حفظ جاذبه‌های بومگردی

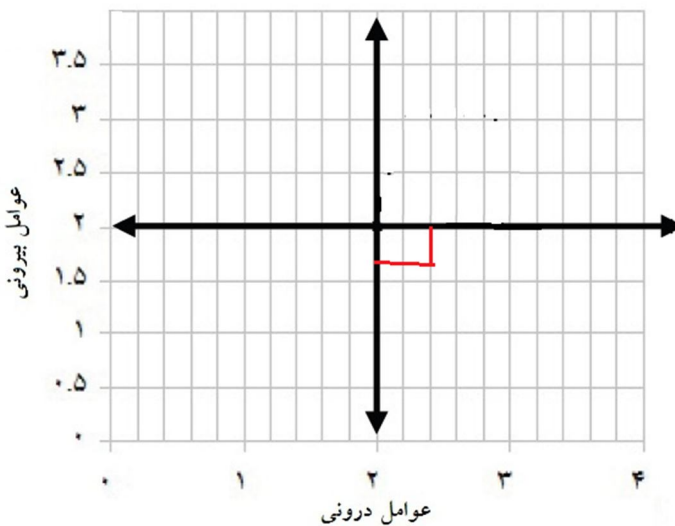
جدول (۱۳)- ماتریس تحلیل SWOT، رتبه بندی و اولویت سنجی نقاط قوت و ضعف محیط زیستی بومگردی در منطقه جلگه‌ای استان

ردیف	نقاط قوت و ضعف	امتیاز	وزن	رتبه
۱	وجود بارش‌های جذاب در مناطق جلگه ای	۰/۰۶۸	۳	۰/۲۰۳
۲	دارا بودن پتانسیل‌های گردشگری کشاورزی باوجود مزارع برنج و باغات مرکبات	۰/۰۸۲	۴	۰/۳۲۶
۳	عبور رودخانه‌های متعدد	۰/۰۷۵	۴	۰/۲۹۸
۴	وجود تعداد زیادی آبگیرهای کوچک و بزرگ در ابتدا، انتها و طرفین رودها	۰/۰۶۵	۳	۰/۱۹۶
۵	وجود مناطق حفاظت‌شده	۰/۰۶۵	۳	۰/۱۹۶
۶	برخورداری از آب‌وهوای معتدل و مرطوب	۰/۰۷۵	۴	۰/۲۹۸
۷	فعالیت‌های آموزشی و پژوهشی به ویژه در ارتباط با جانوران وحشی در پناهگاه‌های حیات‌وحش مانند سلکه صومعه‌سرا	۰/۰۵۶	۳	۰/۱۶۸
۸	تولید شدید زبانه به دلیل وجود سکونتگاه‌های بزرگ شهری و روستایی	۰/۰۷۹	۱	۰/۰۷۹
۹	وجود حدود ۲۰ محل دفن زباله در مناطق جلگه ای	۰/۰۷۷	۱	۰/۰۷۷
۱۰	ورود سموم ناشی از کشاورزی به رودخانه‌ها	۰/۰۶۸	۲	۰/۱۳۵
۱۱	توسعه کشاورزی مبتنی بر کود شیمیایی	۰/۰۶۳	۲	۰/۱۲۶
۱۲	شکل‌گیری کارخانه‌ها ورود آلودگی‌ها به رودخانه‌ها	۰/۰۶۸	۲	۰/۱۳۵
۱۳	تغییر کاربری شدید اراضی به دلیل شکل‌گیری سکونتگاه‌های بزرگ	۰/۰۸۴	۱	۰/۰۸۴
۱۴	نابودی جنگل‌های جلگه ای گیلان	۰/۰۷۷	۱	۰/۰۷۷
مجموع		۱/۰۰۰		۲/۳۹۹

جدول (۱۴) - ماتریس تحلیل SWOT، رتبه بندی و اولویت سنجی نقاط فرصت و تهدید محیط زیستی بومگردی در منطقه جلگه ای استان

ردیف	نقاط فرصت و تهدید	امتیاز	وزن	رتبه
۱	امکان توسعه ماهیگیری در رودخانه	۰/۲۴۶	۳	۰/۷۳۷
۲	تخریب محیطهای حساس و بحرانی مانند پوشش گیاهی سراوان	۰/۲۸۱	۱	۰/۲۸۱
۳	از بین رفتن فضای سبز در شهرها و حتی روستاهای بزرگ به نفع ساخت و ساز در مناطق جلگه ای	۰/۲۵۴	۱	۰/۲۵۴
۴	امکان طغیان رودخانهها و ورود به سکونتگاههای شهری و روستایی	۰/۲۱۹	۲	۰/۴۳۹
مجموع		۱/۰۰۰		۱/۷۱۱

شکل (۶) - نمودار راهبرد محاسبه شده در بعد محیط زیستی منطقه جلگه ای



جدول (۱۵)- راهبردهای توسعه بومگردی در بعد محیط‌زیستی در منطقه جلگه ای

موضوعات تحلیل	استراتژی‌ها	موضوعات تحلیل	استراتژی‌ها
راهبردهای نقاط قوت SO		استراتژی‌های به حداقل رساندن نقاط ضعف WO	
راهبرد های استفاده از فرصت‌ها ST	ST1- حفاظت از محیط‌های حساس و بحرانی در برابر ورود بوم گردان ST2- آزاد سازی حریم کیفی رودخانه‌های عبوری از شهرها برای ایجاد و توسعه فضای سبز ST3- توسعه گردشگری کشاورزی ST4- ایجاد فضاهای تفریحی در آبگیرها و سل های استان	استراتژی‌های پرهیز از تهدیدها WT	

جدول (۱۶)- ماتریس برنامه ریزی راهبردی کمی (QSPM)

ST4		ST3		ST2		ST1		ضریب اهمیت	عوامل داخلی اصلی و اولویت دار	
TAS	AS	TAS	AS	TAS	AS	TAS	AS			
۰/۲۰۳	۱	۰/۲۰۳	۱	۰/۲۰۳	۱	۰/۲۰۳	۱	۰/۲۰۳	S 1	3
۰/۶۵۳	۲	۱/۳۰۵	۴	۰/۳۲۶	۱	۰/۳۲۶	۱	۰/۳۲۶	S 2	
۰/۸۹۵	۳	۰/۵۹۷	۲	۱/۱۹۳	۴	۰/۲۹۸	۱	۰/۲۹۸	S 3	
۰/۳۹۲	۲	۰/۵۸۷	۳	۰/۵۸۷	۳	۰/۱۹۶	۱	۰/۱۹۶	S 4	
۰/۱۹۶	۱	۰/۱۹۶	۱	۰/۱۹۶	۱	۰/۵۸۷	۳	۰/۱۹۶	S 5	
۰/۲۹۸	۱	۰/۵۹۷	۲	۰/۲۹۸	۱	۰/۲۹۸	۱	۰/۲۹۸	S 6	
۰/۱۶۸	۱	۰/۱۶۸	۱	۰/۱۶۸	۱	۰/۱۶۸	۱	۰/۱۶۸	S 7	
۰/۰۷۹	۱	۰/۰۷۹	۱	۰/۰۷۹	۱	۰/۰۷۹	۱	۰/۰۷۹	W 1	3
۰/۰۷۷	۱	۰/۰۷۷	۱	۰/۰۷۷	۱	۰/۰۷۷	۱	۰/۰۷۷	W 2	
۰/۱۳۵	۱	۰/۲۷۰	۲	۰/۲۷۰	۲	۰/۱۳۵	۱	۰/۱۳۵	W 3	
۰/۱۲۶	۱	۰/۳۷۸	۳	۰/۲۵۲	۲	۰/۱۲۶	۱	۰/۱۲۶	W 4	
۰/۱۳۵	۱	۰/۱۳۵	۱	۰/۵۴۱	۴	۰/۱۳۵	۱	۰/۱۳۵	W 5	
۰/۰۸۴	۱	۰/۰۸۴	۱	۰/۰۸۴	۱	۰/۰۸۴	۱	۰/۰۸۴	W 6	
۰/۰۷۷	۱	۰/۰۷۷	۱	۰/۰۷۷	۱	۰/۰۷۷	۱	۰/۰۷۷	W 7	
۳/۵۱۷		۴/۷۵۳		۴/۳۵۲		۲/۷۹۰		۲/۳۹۹	جمع کل عوامل اولویت دار داخلی	

ST4		ST3		ST2		ST1		ضریب اهمیت	عوامل داخلی اصلی و اولویت دار	
TAS	AS	TAS	AS	TAS	AS	TAS	AS			
۱/۴۷۴	۲	۰/۷۳۷	۱	۲/۹۴۷	۴	۰/۷۳۷	۱	۰/۷۳۷	O 1	فرصت
۰/۲۸۱	۱	۰/۲۸۱	۱	۰/۲۸۱	۱	۱/۱۲۳	۴	۰/۲۸۱	T 1	تهدید
۰/۲۵۴	۱	۰/۲۵۴	۱	۰/۲۵۴	۱	۰/۲۵۴	۱	۰/۲۵۴	T 2	
۰/۴۳۹	۱	۰/۴۳۹	۱	۱/۷۵۴	۴	۰/۴۳۹	۱	۰/۴۳۹	T 3	
۲/۴۴۷		۱/۷۱۱		۵/۲۳۷		۲/۵۵۳		۱/۷۱۱	جمع کل عوامل اولویت دار خارجی	
۵/۹۶۴		۶/۴۶۴		۹/۵۸۸		۵/۳۴۳			جمع کل عوامل اولویت دار داخلی و خارجی	

با توجه به ماتریس عوامل داخلی و خارجی IE، راهبردهای قابل اجرا در منطقه از نوع راهبردهای تنوع بخشی است. این راهبردها به ترتیب اولویت عبارت‌اند از:

ST2- آزاد سازی حریم کیفی رودخانه‌های عبوری از شهرها برای ایجاد و توسعه فضای سبز

ST3- توسعه گردشگری کشاورزی

ST4- ایجاد فضاهای تفریحی در آبگیرها و سل‌های استان

ST1 - حفاظت از محیط‌های حساس و بحرانی در برابر ورود بوم گردان

نتیجه گیری

با توجه به اثرات منفی گردشگری بر مقصدها و جوامع محلی، ایده بومگردی بوجود آمد که هدف اصلی آن حفظ محیط‌زیست، ارتقای وضعیت اقتصادی جوامع محلی و آموزش می‌باشد؛ بنابراین به نظر می‌رسد با توجه به متعالی بودن این سه جنبه، ضرورت دارد توجه ویژه به آن شود. استان گیلان در طول سالیات دراز همواره یکی از مقصدهای گردشگری حداقل در داخل کشور بوده است؛ اما همواره از کافی نبودن اثرات مثبت و مشاهده اثرات منفی بسیار گردشگری صحبت بسیار شده است. بنابراین ضرورت دارد تا با تاکید بر توسعه بومگردی، ضمن حفظ محیط زیست، منافع اقتصادی جوامع محلی و میزبان را از گردشگری بالا برد. برای دستیابی به چنین هدفی و با توجه به اهمیت محیط زیست در بومگردی، در این مقاله سعی شده است تا به ارائه راهبردهایی برای توسعه بومگردی در عین حفظ و ارتقای محیط زیست در استان گیلان

پرداخته شود. استان گیلان در یک تقسیم‌بندی کلی در سه ناحیه ساحلی، کوهستانی و جلگه ای گسترده شده است و هر یک از نواحی سه گانه بالا دارای ویژگیهایی با اهمیت در ابعاد مختلف زیست‌محیطی، زیرساختی، اجتماعی - فرهنگی، اقتصادی و مدیریتی در راستای بومگردی هستند. این ویژگی‌های باعث شده که قوت و ضعف‌هایی در ارتباط با توسعه بومگردی در ایجاد گردد که گاه جنبه عمومی در هر سه ناحیه داشته و گاه دارای جنبه اختصاصی و جداگانه برای نواحی فوق است. با توجه به هدف اصلی این که تحقیق، صرفاً بخش محیط زیستی بومگردی مورد بررسی قرار گرفته است. یعنی ابتدا نقاط قوت، ضعف، فرصت و تهدیدهای محیط زیستی بومگردی به صورت عمومی و همچنین به صورت اختصاصی در ناحیه ساحلی، جلگه ای و کوهستانی مورد اشاره قرار گرفت و سپس به صورت مجزا برای کل استان و هر ناحیه راهبردهایی ارائه گردید و سپس در نهایت راهبردهای اولویت بندی شدند. نتایج نشان می دهد که آموزش جوامع محلی و گردشگران برای حفاظت از محیط‌زیست مهمترین راهبرد عمومی برای رسیدن به توسعه بومگردی در استان گیلان می باشد. از مهمترین برنامه های عملیاتی در این راستا می توان برگزاری دوره‌های آموزشی بوم ساز (بومگردی سازگار زیست) در روستاهای استان گیلان، نصب کیوآرکد در جاذبه‌های اصلی بومگردی برای افزایش اطلاع رسانی از ارزش های زیست‌محیطی به مردم، تهیه و توزیع بروشور درباره آموزش و حفاظت از محیط‌زیست در جاذبه‌های گردشگری استان، تهیه برنامه تلویزیونی "بوم گرد" در صدا و سیما، مرکز گیلان و شکل‌گیری سازمانهای مردم نهاد در زمینه آموزش محیط‌زیست را پیشنهاد داد. همچنین تعیین ظرفیت تحمل مناطق گردشگری استان، جلوگیری از تغییرات کاربری اراضی و ساخت‌وسازهای جدید، ساماندهی رودخانه‌های آلوده منتهی به دریا، تعیین سازوکار جمع‌آوری زباله در استان و استفاده از موقعیت مناسب گیلان در جلب همکاری‌های کشورهای حاشیه خزر برای کاهش آلودگی دریا از دیگر راهبردهای عمومی در استان می باشد. در مناطق ساحلی استان نیز می توان راهبرد گسترش بومگردی کشاورزی - ساحلی، ایجاد زمینه‌های دریاگردی سطحی و در عمق و ایجاد فعالیت‌های فرهنگی ساحلی در راستای حفاظت از محیط‌زیست برای بوم گردان را پیشنهاد نمود. برای مناطق کوهستانی راهبردهای توسعه اقامتگاه های بومگردی تابستانی در مناطق کوهستانی، تعیین آستانه زمانی و مکانی برای ورزش‌های کوهستانی (مانند آفرود) و ساماندهی میزان استفاده از مراتع با توجه به ظرفیت چرا برای حفظ جاذبه‌های بومگردی پیشنهاد شده است.

آزاد سازی حریم کیفی رودخانه‌های عبوری از شهرها برای ایجاد و توسعه فضای سبز، توسعه گردشگری کشاورزی، ایجاد فضاهای تفریحی در آبگیرها و سل های استان و حفاظت از محیط های حساس و بحرانی در برابر ورود بوم گردان نیز برای قسمت جلگه ای استان گیلان پیشنهاد می شود.

منابع

- اپلرود، مگان (۱۳۸۶)، **اکوتوریسم، اصول، تجربیات و سیاست ها**، ترجمه نگار قدیمی، نشر افکار.
- خالدی، شهریار؛ سعید صالحیان بادی و محسن صیدالی (۱۳۹۱). جایگاه اکوتوریسم بیابانی در توسعه سکونتگاه های روستایی (مطالعه موردی: اقامتگاه گردشگری متین آباد - بادرود). **فصلنامه علمی - پژوهشی برنامه ریزی منطقه ای**، شماره ۸، ۹۳-۱۰۳.
- رضوانی، محمدرضا . (۱۳۸۷) . **توسعه گردشگری روستایی با رویکرد گردشگری پایدار** ، انتشارات دانشگاه تهران.
- صباغی، حمیدرضا و منوچهر طیبیان (۱۳۹۴). بررسی چالش نظری و تبیین انگاره اکوتوریسم شهری، **محیط شناسی**، دوره ۴۱، شماره ۱، صص ۲۵۷-۲۷۳.
- ضرابی، اصغر و صدیف اسلامی پریخانی (۱۳۹۰). سنجش تأثیرات اقتصادی، اجتماعی فرهنگی و زیست محیطی توسعه گردشگری (مطالعه موردی- شهرستان مشکین شهر). **مجله پژوهش های جغرافیای انسانی**، ۴۳(۷۵)، ۵۲-۳۷.
- ضرابی، اصغر و اعظم صفرآبادی (۱۳۹۲)، ارزیابی توسعه اکوتوریسم پایدار در شهر کرمانشاه، **فصلنامه جغرافیای و برنامه ریزی**، سال ۱۷، شماره ۴۶، صص ۱۴۷-۱۷۰.
- Abdollahzadeh, Gh., & Sharifzadeh, A. (2012). Rural resident's perceptions toward tourism development: a study from Iran. **International Journal of Tourism Research**, 16(2), 126-136.
- Carneiro, M.J., & Eusébio, C. (2015). Host-tourist interaction and impact of tourism on residents' Quality of Life. **Tourism & Management Studies**, 11(1), 25-34.
- Dahal, D., Gautam, D., Bhattarai, S., Khanal, L., Baral, K., & Raj, K. (2019). **Potentiality of Pangolin based Ecotourism in Chuchhekhola Community Forest**, Makawanpur, Nepal.
- ESCAP (2003): **Ecotourism development in the Pacific Island**, ESCAP
- Fletcher, R. (2019). Ecotourism after nature: Anthropocene tourism as a new capitalist "fix". **Journal of Sustainable Tourism**, 27(4), 522-535 .

- Santarém, F., Pereira, P., Saarinen, J., & Brito, J. C. (2019). **New method to identify and map flagship fleets for promoting conservation and ecotourism.** *Biological conservation*, 229, 113-124 .
- Serra, Gianluca (2007), **Ecotourism in the PALMYRA Desert, SYRIA** A Feasibility Study.
- UNWTO (2002). **Ecotourism and Protected Areas.** Available at <http://sdt.unwto.org/en/content/ecotourism-and-protected-areas>.
- Stronza, A. L., Hunt, C. A., & Fitzgerald, L. A. (2019). Ecotourism for Conservation? **Annual Review of Environment and Resources**, 44, 229-253 .
- UNWTO (2018). **UNWTO World Tourism Barometer**, Vol. 16, Advance Release January 2018. <http://mkt.unwto.org/publication/unwto-tourism-highlights>
- UNWTO. (2015). Tourism Highlights 2015 Edition, **The World Tourism Organization** (UNWTO).<https://wedocs.unep.org/bitstream/handle/20.500.11822/19525/UNWTO2015.pdf?sequence=1&isAllowed=y>.
- Walsh, T., & George, B. (2019). **The Ecotourism Principle-Practice Divide: Factors That Limit The Applicability of Ecotourism Principles into Practice.** *Revista Turismo: Estudos e Páticas*, 8(2).
- WTTC. (2017), **Travel & Tourism Economic Impact 2017 World**, DWorld Travel & Tourism Council, United Kingdom. <https://www.wttc.org/-/media/files/reports/economic-impact...2017/world2017.pdf>.