



مقایسه‌ای هوش معنوی با پیشرفت تحصیلی دانش‌آموزان مقطع ابتدایی شهر یاسوج

پری دارابی^۱

چکیده

دانش‌آموزان در یادگیری درس‌های آموزش داده‌شده دارای توانمندی‌های متفاوتی‌اند عده‌ای مستعد یادگیری و عده‌ای فاقد استعداد لازم برای یادگیری‌اند. هدف پژوهش حاضر مقایسه‌ای هوش معنوی با پیشرفت تحصیلی دانش‌آموزان مقطع ابتدایی شهر یاسوج است. جمعیت مورد مطالعه ۳۹۷ نفر دانش‌آموز (۲۰۵ نفر دختر و ۱۹۲ نفر پسر) مقطع ابتدایی شهر یاسوج می‌باشد که به صورت تصادفی انتخاب شدند و با استفاده از آزمون ریون، بهره هوشی آنان مورد سنجش قرار گرفت؛ ملاک پیشرفت تحصیلی آنان میانگین نمره‌های سه ماه اول، دوم و سوم، پس از حذف نمره‌های انضباط و ورزش در نظر گرفته شد. نتایج به دست آمده نشان‌دهنده این است که بهره هوشی دانش‌آموزان در میزان پیشرفت تحصیلی آنان تأثیر مثبت و معنی‌داری داشته است و همچنین عواملی نظیر تحصیلات و شغل والدین نیز از نظر آماری رابطه معنی‌داری با پیشرفت تحصیلی و هوش داشته است. ($P < 0.001$)

کلیدواژه: پیشرفت تحصیلی، هوش، یاسوج، دانش‌آموزان

۱_ مقدمه

دانش‌آموزان در یادگیری درس‌های آموزش داده‌شده دارای توانمندی‌های متفاوتی‌اند عده‌ای مستعد یادگیری و عده‌ای فاقد استعداد لازم برای یادگیری‌اند. به‌عنوان مثال از میان دانش‌آموزانی که دارای شرایط یکسان برای آموزش درس‌هایشان هستند عده‌ای دارای نمرات خوب و مناسب و عده‌ای پیشرفت تحصیلی را هرگز تجربه نکرده‌اند. اگر سن، انگیزه و بقیه شرایط این دانش‌آموزان را یکسان در نظر بگیریم دلیل بروز این تفاوت‌ها واقعاً در چیست؟

^۱ فوق دیپلم، رشته آموزش ابتدایی، دانشگاه فرهنگیان یاسوج، paury.darabi1400@gmail.com

به عقیده گلمن حدود ۸ درصد دلیل موفقیت‌ها را می‌توان به هوش معنوی نسبت داد. گلمن هوش معنوی را این‌گونه تعریف می‌کند: «هوشی که شامل قابلیت‌های زیر باشد: برانگیختن انگیزه در خود، پافشاری در صورت ناکامی، کنترل غرایز و به تأخیر انداختن حس رضایت، تنظیم حالات شخصی و مانع‌شدن از این‌که رنج و ناراحتی جلوی توانایی‌هایی مانند فکر کردن، اصرار ورزیدن و امید داشتن را بگیرد». چندی بعد گلمن تعریف دیگری از هوش معنوی ارائه داده و آن را به ۲۵ گونه مختلف از قابلیت‌های هوشی تقسیم می‌کند که در میان آن‌ها اعتمادبه‌نفس خودآگاهی و انگیزه به چشم می‌خورد (گلمن، ۱۹۹۸).

نتایج بسیاری از تحقیقات حاکی از آن است که هوش معنوی بیشتر از ضریب هوشی در موفقیت زندگی و تحصیل نقش دارد. همچنین این تحقیقات حاکی از اهمیت وجود هوش معنوی در محیط‌های کاری، کلاس‌های درس، بهبود عملکرد در مصاحبه‌ها، کارهای گروهی و مسائل ذهنی است.

با توجه به ماهیت کلاس‌های درس که در آن افراد می‌بایست با یکدیگر همکاری داشته باشند و گاهی نیز تحت فشار و استرس زیادی‌اند به نظر می‌رسد هوش معنوی در این کلاس‌ها اهمیت زیادی دارد. بنابراین هدف از انجام این پژوهش تعیین نقش هوش معنوی در پیشرفت تحصیلی است. در این مطالعه، بررسی مقایسه‌ای هوش معنوی با پیشرفت تحصیلی دانش‌آموزان مقطع ابتدایی شهر یاسوج شده است.

۲- مفهوم هوش معنوی

برای اول بار "استیونز"^۲، مفهوم هوش معنوی را در ادبیات آکادمیک روان‌شناسی در سال ۱۹۹۶م. و بعد "امونز"^۳ در سال ۱۹۹۹م مطرح و به موازات این جریان، گاردنر مفهوم هوش معنوی را در ابعاد مختلف نقد و بررسی کرد و پذیرش این مفهوم ترکیبی معنویت و هوش را به چالش کشید (سهرابی، ۱۳۷۸).

می‌توان پیدایش سازه هوش معنوی را به‌عنوان کاربرد ظرفیت‌ها و منابع معنوی در زمینه‌ها و موقعیت عملی در نظر گرفت. به عبارتی، افراد، زمانی هوش معنوی را به کار می‌برند که بخواهند از ظرفیت‌ها و منابع معنوی برای تصمیم‌گیری‌های مهم و اندیشه در موضوعات وجودی یا تلاش در جهت حل مسائل روزانه استفاده کنند (امونز، ۲۰۰۰).

"ادوارد"^۴ معتقد است داشتن هوش معنوی بالا با داشتن اطلاعاتی درباره هوش معنوی متفاوت است. از این‌رو، تمایز فاصله میان دانش عملی و نظری را مطرح می‌کند. نباید داشتن دانش وسیع درباره مسائل معنوی و تمرین‌های آن‌ها را هم‌ردیف دستیابی به هوش معنوی از طریق عبادت و تعمق برای حل مسائل اخلاقی دانست. هرچند می‌توان گفت برای بهره‌مندی اثرگذار از معنویت، داشتن توأمان دانش نظری و عملی لازم است.

هوش معنوی از روابط فیزیکی و شناختی فرد با محیط پیرامون خود فراتر می‌رود و وارد حیطه شهودی و متعالی دیدگاه فرد به زندگی خود می‌شود. این دیدگاه شامل همه رویدادها و تجارب فرد است که تحت تأثیر نگاهی کلی قرار گرفته‌اند (نازل، ۲۰۰۴).

"آمرام" معتقد است هوش معنوی شامل حس معنا و داشتن مأموریت در زندگی، حس تقدس در زندگی، درک متعالی از ارزش ماده و معتقد به بهتر شدن دنیا می‌شود. در این زمینه، ویلگس ورث (۲۰۰۴) تعریف نسبتاً جامعی از هوش معنوی ارائه کرده است: «هوش معنوی توانایی رفتار خردمندانه، دلسوزی و بخشش همراه با آرامش درونی و بیرونی (تعادل فکری)، صرف‌نظر از شرایط است.»

در این تعریف چند نکته اهمیت دارد. واژه رفتار در این تعریف، نشان‌دهنده ابعاد بیرونی انسان است که با رشد جنبه درونی انسان که همان خردمندی، دلسوزی و بخشش است، همگام شده است. می‌توان گفت هوش معنوی توانایی رفتار با عشق الهام شده الهی است که نیازمند رشد درونی و بیرونی انسان است. نکته دیگر، قید صرف‌نظر از شرایط است که منعکس‌کننده آن ویژگی‌ای است که ما در الگوهای معنوی‌مان مدنظر قرار می‌دهیم. افراد باایمان و متعهد، در هر زمان استوارند.

2. Stivenz

3. Emonz

4. Edvard

۲_۲_ مؤلفه‌های هوش معنوی

درباره اجزای شکل‌دهنده و مؤلفه‌های هوش معنوی نظرات مختلفی وجود دارد. از نظر امنز (۲۰۰۰) هوش معنوی کاربرد انطباقی اطلاعات معنوی، برای حل مسائل و فرایند دستیابی به هدف است. وی پنج مؤلفه را برای هوش معنوی پیشنهاد کرده است:

- ۱- ظرفیت تعالی، فراگذشتن از دنیای جسمانی، مادی و متعالی کردن آن؛
 - ۲- توانایی ورود به حالت‌های معنوی از هوشیاری؛
 - ۳- توانایی آراستن فعالیت‌ها، حوادث و روابط زندگی روزانه با احساس تقدس؛
 - ۴- توانایی استفاده از منابع معنوی در جهت حل مسائل زندگی؛
 - ۵- ظرفیت درگیری در رفتار فضیلت مآبانه (بخشش، سپاسگزاری، فروتنی، احساس شفقت و ...).
- نوبل و وگان معتقدند مؤلفه‌هایی که نشان‌دهنده هوش معنوی هستند، عبارت‌اند از درستی و صراحت، تمامیت، تواضع، مهربانی، سخاوت، تحمل، مقاومت و پایداری و تمایل به برطرف کردن نیازهای دیگران (به نقل از: نازل، ۲۰۰۴).
- کینگ، در الگوی سنجش هوش معنوی که در سال ۲۰۰۸ ارائه کرده، معتقد است هوش معنوی مجموعه‌ای از توانایی‌های ذهنی منعطف است که بر جنبه‌های غیر ذهنی و متعالی از واقعیت مبتنی است و با ماهیت وجودی یک فرد، معناداری شخصی، تعالی و حالت گسترش یافته معناداری پیوند دارد.

مؤلفه‌های هوش معنوی از نظر کینگ (۲۰۰۸) بدین ترتیب است:

- ۱- تفکر وجودی انتقادی: توانایی برای به‌صورت انتقادی اندیشیدن راجع به موضوعاتی مانند معناداری، هدف، وجود فراتر از وجود (واقعیت، مرگ، هستی)، توانایی برای رویارویی با استنتاج‌ها یا فلسفه‌های اصیل موجود، همچنین توانایی برای اندیشیدن راجع به موضوعات غیر وجودی از یک دیدگاه وجودی؛
- ۲- نتیجه معناداری شخصی: توانایی هدایت معناداری شخصی و اهداف در همه تجربیات مادی و فیزیکی، دربرگیرنده توانایی خلق هدف برای زندگی؛
- ۳- هوشیاری تعالی: برای شناخت ابعاد و قابلیت‌های متعالی از خود (تحول درونی و بیرونی) از دیگران و جهان مادی (کل‌نگری و غیرمادی گریانه)؛
- ۴- گسترش حالت هوشیاری: توانایی برای ورود به مراحل سطح بالای معنوی مانند هوشیاری، شعور کیهانی، اتحاد، وحدت و یکپارچگی.

۳_ روش تحقیق

روش تحقیق باید در رابطه با موضوعات پژوهش متناسب با سؤالات یا فرضیه‌های تحقیق انتخاب شود. با توجه به اهداف و سؤالات تحقیق، پژوهش حاضر همانند سایر مطالعات رفتاری از روش توصیفی استفاده می‌کند و با ابزار اندازه‌گیری مورد نظر اطلاعات را جمع‌آوری و سپس با تجزیه و تحلیل یافته‌ها نتایج را به کل جامعه مورد بررسی تعمیم می‌دهد. (تحقیق توصیفی آنچه را که هست توصیف می‌کند و شامل توصیف، ثبت و تجزیه و تحلیل و تفسیر شرایط موجود است).

۳_۱_ جامعه آماری، حجم نمونه و شیوه نمونه‌گیری

جامعه آماری پژوهش حاضر دانش‌آموزان مقطع ابتدایی مختلف شهر یاسوج می‌باشد. حجم نمونه مورد بررسی ۱۲۰ نفر می‌باشد که به‌صورت تصادفی ساده انتخاب شده‌اند.

۳_۲_ ابزار اندازه‌گیری

ابزار اندازه‌گیری در پژوهش حاضر، دو پرسشنامه استاندارد می‌باشد که بررسی مقایسه‌ای هوش معنوی و معنوی با پیشرفت تحصیلی دانش‌آموزان مقطع ابتدایی مورد مطالعه را مشخص می‌نماید.

۳_۳_ روش جمع‌آوری اطلاعات

با توجه به نوع پژوهش، مناسب‌ترین وسیله برای جمع‌آوری اطلاعات این تحقیق پرسشنامه‌های استاندارد می‌باشد که این پرسشنامه‌ها بر اساس فرضیه‌ها تدوین شده است. و بعد نتایج تجزیه و تحلیل خواهد شد و به شکل جدول و نمودار نشان داده خواهد شد.

۳_۴_ روش اجرای تحقیق

به منظور جمع‌آوری اطلاعات مورد نیاز جهت پژوهش حاضر، محقق با مراجعه به واحدهای مختلف، خود شخصاً، پرسشنامه‌های مربوط را در بین افراد نمونه توزیع خواهند نمود و پس از اخذ پاسخ از روش تجزیه و تحلیل اطلاعات حاصله استفاده کرده و نتایج بررسی می‌شود.

۳_۵_ اعتبار یا روایی^۵ پرسشنامه هوش معنوی

در مرحله دوم اجرای تحلیل اطلاعات در حیطه‌های زیر انجام پذیرفت:

۱- تحلیل عاملی سؤالات: سؤالاتی که همبستگی بالایی و معنی‌داری نسبت به هم داشتند، مربوط به مفهوم و در یک مقیاس در نظر گرفته شدند و سؤالات دارای همبستگی پایین، مفاهیم دیگری را دنبال نمودند.

۲- همسانی درونی سؤالات: محاسبه ضریب همبستگی بین تک‌تک سؤالات و نمره کل آزمون، نشان‌دهنده‌ی همبستگی پایین و معکوس بین بعضی سؤالات و نمره کل آزمون بوده است، بدین معنی که این سؤالات ماده‌های ضعیفی برای سنجش متغیر مورد نظر (هوش معنوی) می‌باشند یا بنا به دلایل خوب طراحی یا نمره‌گذاری نشده‌اند. این سؤالات بعضی حذف و بعضی تغییر یافت.

۳- پایایی آزمون از طریق محاسبه آلفای کرونباخ برای دانشجویان پسر ۷۴٪، برای دانشجویان دختر ۶۸٪ و برای کل افراد ۹۳٪ محاسبه گردید.

۴- پایایی آزمون دونیمه کردن برای دانشجویان پسر ۶۶٪، برای دانشجویان دختر ۵۷٪ و برای کل افراد ۷۸٪ محاسبه گردید (به دلیل طولانی‌مدت آزمون و تعداد زیاد سؤالات، این روش سنجش از دقت کمتری برخوردار است).

۵- ضریب پایایی به روش باز آزمایی (اجرای مجدد به فاصله ۳ هفته) ۶۸٪ گزارش گردید. (این روش جهت سنجش ویژگی‌ای مناسب است که از ثبات و پایداری بیشتری برخوردار است).

پس از انجام برخی تغییرات در متن اصلی پرسشنامه، حذف یا تغییر بعضی سؤالات و تنظیم مجدد سؤالات هر مقیاس، پرسشنامه از ۱۱۷ سؤال به ۹۰ سؤال تقلیل یافت. بنابراین لازم گردید در مورد کیفیت روانسنجی فرم جدید نیز اقداماتی به عمل آید.

۳_۶_ روش تجزیه و تحلیل داده‌ها

برای پاسخگویی به سؤالات تحقیق و بررسی میزان تأثیر هوش معنوی بر موفقیت شغلی افراد مشغول به کار در ادارات مختلف شهر یاسوج از روش آمار توصیفی (میانگین، انحراف معیار، فراوانی، درصد، جداول و نمودارها) استفاده خواهد شد و از آمار استنباطی نیز همچون طی دو جهت مقایسه نظرات مختلف استفاده خواهد شد. تجزیه و تحلیل داده‌های به دست آمده به وسیله محقق انجام خواهد شد. برای دقت بیشتر در تجزیه و تحلیل داده‌ها محقق از نرم‌افزار کامپیوتری SPSS استفاده خواهد کرد.

⁵. Validity

۳_۷_ آمار استنباطی

هوش معنوی دختران بیش از پسران است.

جدول ۱: بررسی رابطه هوش معنوی دختران و پسران

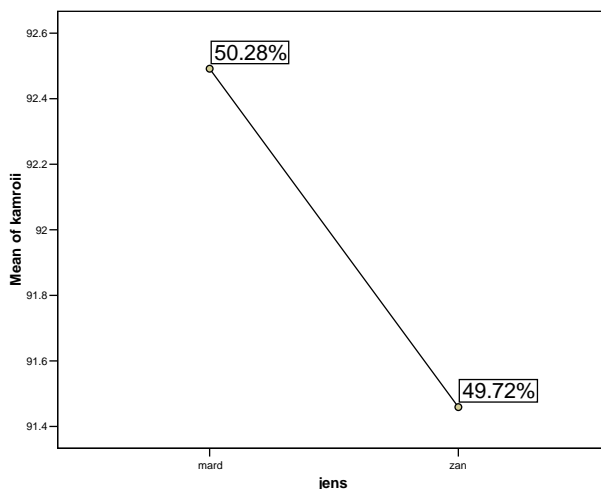
	jens	N	Mean	Std. Deviation	Std. Error Mean
هوش معنوی	mard	59	92.49	13.608	1.772
	zan	61	91.46	13.161	1.685

با توجه به میانگین‌های به دست آمده در هوش معنوی در بین دو جنس پی به مساوی بودن میانگین‌ها در دو جنس می‌بریم.

Independent Samples Test

		Levene's Test for Equality of Variances		t-test for Equality of Means					95% Confidence Interval of the Difference	
		F	Sig.	t	Df	Sig. (2-tailed)	Mean Difference	Std. Error Difference	Lower	Upper
هوش معنوی	Equal variances assumed	.007	.935	.423	118	.673	1.033	2.444	-3.807	5.872
	Equal variances not assumed			.422	117.473	.674	1.033	2.445	-3.810	5.875

با توجه به نتایج به دست آمده سطح معناداری برابر ۰.۶۷۳ است که از سطح آلفای ۰.۰۵ کمتر است. پس با ۹۵ درصد اطمینان می‌توان ادعان داشت که در متغیر هوش معنوی بین دو جنس تفاوت معنی‌داری وجود ندارد.



نمودار ۱: رابطه هوش معنوی با جنسیت آزمودنی‌ها

نمودار نیز گویای عدم تفاوت بین میانگین هوش معنوی در بین دو جنس زن و مرد است به طوری که میانگین هوش معنوی در مردان برابر ۵۰.۲۸ و در زنان برابر ۴۹.۷۲ می‌باشد.

رابطه بین هوش معنوی و هوش معنوی و پیشرفت تحصیلی در دانش آموزان

جدول ۲: ماتریس همبستگی بین ابعاد اصلی پیشرفت تحصیلی و هوش معنوی و هوش معنوی

جنسیت	بومی و غیربومی بودن	رشته تحصیلی	وضعیت تأهل		
مرد	۰/۱۸۷*	۱	۰/۱۰۱	ضریب همبستگی پیرسون	
	۰/۰۰۱	۰/۱۰۱	۰/۰۷۱	P-value دو طرفه	
	۱۲۰	۱۲۰	۱۲۰	حجم نمونه	
زن	۰/۳۶۶*	۱	۰/۰۸۹	ضریب همبستگی پیرسون	
	۰	۰/۱۰۱	۰/۱۱۴	P-value دو طرفه	
	۱۲۰	۱۲۰	۱۲۰	حجم نمونه	

* همبستگی در سطح ۰/۰۵ معنی‌دار می‌باشد (دو طرفه)

* همبستگی در سطح ۰/۰۱ معنی‌دار می‌باشد (یک طرفه)

۴_ نتیجه‌گیری

با توجه به اهمیت هوش هیجانی در موفقیت‌های آینده دانشجویان و همچنین تصمیم‌گیری‌های آنان در موقعیت‌های مختلف زندگی و همچنین با توجه به این نکته که پیشرفت تحصیلی پدیده‌ای است که موجب می‌شود افراد از موقعیت‌های اجتماعی به دست آمده استفاده لازم را نکنند و در آینده از لحاظ اجتماعی دچار شکست‌های زیادی شوند.

توجه به این مسئله از سوی مسئولان و مدیران جامعه امری بسیار جدی و مهم است و باید گام‌هایی جدی در تشخیص و شناسایی برداشته شود.

در مطالعه ما نیز همانند مطالعاتی که توسط فلت و هیومیت و دیک (۱۹۸۹)، هیویت و فلت (۱۹۹۰) بلات (۱۹۹۵)، انجمن روانپزشکی آمریکا (۱۹۸۷)، بک و برنز (۱۹۸۷)، پیچ (۱۹۸۴) انجام شده بین هوش معنوی، پیشرفت تحصیلی و هوش معنوی ارتباط معنی‌داری وجود داشت.

همچنان که ذکر شد در برخی تحقیقات بین جنس و هوش معنوی ارتباط وجود داشته و در برخی تحقیقات این ارتباط نبوده، همچنین در مطالعه خانم پارسا در دانشکده پرستاری و مامایی همدان (۱۳۷۶) و مطالعه انجام شده در دانشگاه پزشکی کارولینای جنوبی (۱۹۹۶) بین دیسترس روانی و جنس ارتباط وجود نداشته است، در مطالعه ما نیز بین هوش معنوی، پیشرفت تحصیلی و هوش معنوی با جنس ارتباط معنی‌دار وجود ندارد، البته در مورد ارتباط بین هوش معنوی و جنس از سایر مطالعات انجام گرفته اطلاعی در دست نداریم.

در مطالعه دکتر مولوی و همکاران (۱۳۷۵) و مطالعه خانم پارسا (۱۳۷۶) بین هوش معنوی و پیشرفت تحصیلی با بومی و غیربومی بودن دانشجویان ارتباط معنی‌دار وجود نداشته، در مطالعه دکتر مولوی نیز هیچ ارتباطی وجود نداشت. در مطالعه ما نیز بین پیشرفت تحصیلی و هوش معنوی با بومی و غیربومی بودن ارتباط معنی‌داری وجود نداشت که با توجه به ویژگی شخصیتی بودن هوش معنوی این مسئله منطقی به نظر می‌رسد.

مطالعات قبلی نشان داده‌اند که بین سال تحصیلی و میزان پیشرفت تحصیلی و هوش معنوی ارتباط وجود دارد که این پیشرفت تحصیلی و هوش معنوی در سال‌های اولیه تحصیل بیشتر است ولی در مطالعه ما ارتباط معنی‌داری بین پیشرفت تحصیلی و هوش معنوی و مقطع تحصیلی مشاهده نشد ولی بین هوش معنوی و مقطع تحصیلی ارتباط معنی‌دار وجود داشت در مورد نتایج مطالعات احتمالی انجام گرفته در این مورد اطلاعی در دست نداریم.

۵- فهرست منابع

- احمدی، علی اصغر. (۱۳۷۲). مفاهیم بنیادی در روانشناسی نوجوانی و جوانی، چاپ پنجم، نشر بنیاد.
- احمدوند، علی. (۱۳۸۳). بهداشت روانی. تهران. انتشارات پیام نور.
- اسماعیلی، غلامعلی. (۱۳۷۷). بررسی سلامت روان دانشجویان دانشگاه‌های تهران. پایان‌نامه کارشناسی ارشد دانشگاه علامه طباطبایی.
- امین بیگی، علی، عباس زاده، صمد علی. (۱۳۸۴). هنجاریابی آزمون SCL-90-R و بررسی سلامت روانی دانش‌آموزان ۱۸-۱۵ ساله استان آذربایجان غربی.
- آزاد، حسین. (۱۳۸۲). آسیب‌شناسی روانی (۲). تهران. ناشر دانشگاه پیام نور (با همکاری انتشارات دلیل).
- اورنسون، الیوت. (۱۳۷۷). روانشناسی اجتماعی. ترجمه دکتر حسین لشکر کن، چاپ یازدهم، انتشارات رشد.
- بهادرخان، جواد. (۱۳۷۲). بررسی همه‌گیر شناسی اختلالات روانی در مناطق روستایی گناباد. پایان‌نامه کارشناسی ارشد. انستیتو روانپزشکی.
- بوالهدی، جعفر. (۱۳۷۰). بهداشت روان. تهران. انتشارات تبلیخ بشری.
- پارسا، محمد. (۱۳۶۰). روان‌شناسی یادگیری، تهران، موسسه انتشارات بعثت، چاپ اول
- حقانی، علی اصغر. (۱۳۷۸). روانشناسی رشد نوجوانان، تهران، نشر شورا، چاپ اول.
- حقیقی، محمدعلی، (۱۳۸۲). تکنولوژی و مهندسی فکر، تهران، انتشارات فرار وان، چاپ چهارم.
- دیوسین، جرالدمی، نیل، جان ام. کرنیگ، آن ام. مترجم دهستانی، مهدی. (۱۳۸۳). تهران. نشر ویرایش.
- رضایپور، احمد. (۱۳۷۶). هنجاریابی آزمون SCL-90-R بر روی دانشجویان دانشگاه آزاد اسلامی شهید چمران اهواز، پایان‌نامه کارشناسی ارشد. دانشگاه علامه طباطبایی.
- رئوفی، محمد حسین. (۱۳۸۰). مدیریت رفتار کلاسی، مشهد، انتشارات آستان قدس رضوی، چاپ چهارم
- شاملو، سعید. (۱۳۷۳). آسیب‌شناسی روانی. تهران. رشد.
- شاملو، سعید. (۱۳۷۸). آسیب‌شناسی روانی. تهران. رشد.
- شریفی، حسن پاشا. (۱۳۸۱). اصول روان‌سنجی و روان‌آزمایی. تهران. مرکز نشر و پخش آثار روانشناسی تربیتی.
- شعاری نژاد، علی اکبر. (۱۳۷۰). روانشناسی عمومی. تهران، توس
- شفیق آبادی، عبدالله، ناصر، غلامرضا. (۱۳۷۷). نظریه‌های مشاوره و روان‌درمانی. تهران. مرکز آموزشگاهی.
- کریمی، یوسف. (۱۳۸۳). روانشناسی اجتماعی. چاپ هیجدهم، تهران: انتشارات دانشگاه پیام نور.
- کی نیا، مهدی (۱۳۸۴). روانشناسی جنایی. تهران. انتشارات رشد.
- گنجی، حمزه. (۱۳۸۱). روانشناسی عمومی. تهران. ناشر دانشگاه پیام نور (با همکاری انتشارات دلیل).
- مرعشی، حسن. (۱۳۷۵). بررسی سلامت روانی در جانبازان شاغل و غیرشاغل اهواز. پایان‌نامه کارشناسی ارشد دانشگاه آزاد اسلامی واحد اهواز.
- میرزائی، رقیه (۱۳۵۹). ارزیابی پایایی و اعتبار آزمون SCL-90-R در ایران. پایان‌نامه کارشناسی ارشد. انستیتو روانپزشکی.
- نجاریان، بهمن. داودی، ایران. (۱۳۸۰). ساخت و اعتباریابی SCL-25. مجله روانشناسی سال پنجم. شماره ۲
- هیلگارد، ارنست و همکاران. (۱۳۷۰). زمینه روانشناسی. جلد دوم، ترجمه محمدنقی براهنی و دیگران، چاپ سوم، انتشارات رشد.

A comparison of spiritual intelligence with academic progress of primary school students in Yasouj city

Abstract

Students have different abilities in learning the taught lessons, some are prone to learning and some lack the necessary talent to learn. The aim of the current research is to compare spiritual intelligence with academic progress of primary school students in Yasouj city. The population under study is 397 students (205 girls and 192 boys) of primary school in Yasouj city, who were randomly selected and their IQ was measured using Raven's test. The criterion of their academic progress was the average scores of the first, second, and third months, after removing discipline and sports scores. The obtained results show that the students' IQ had a positive and significant effect on their academic progress, and factors such as parents' education and occupation also had a statistically significant relationship with academic progress and intelligence. ($P < 0.001$)

Keywords: academic progress, intelligence, Yasouj, students