



## بررسی مقایسه‌ای هوش هیجانی با پیشرفت تحصیلی دانش آموزان مقطع ابتدایی شهر یاسوج

زینب فرح پور\*<sup>۱</sup>، ظریفه زمانیان نژاد<sup>۲</sup>، رسول زمانیان نژاد<sup>۳</sup>

### چکیده

دنیای امروز در حال تغییر است. زندگی در حال پیچیده‌تر شدن است و دیگر فرصت فکر کردن به ما نمی‌دهد. در این شرایط ما واقعاً نیاز به داشتن یک قدرت بالا و یک مهارت بالا برای ایجاد ارتباط با این جهان جهانی شده داریم و کسانی می‌توانند در این بازار جهانی بازی را ببرند که دارای مهارت بالایی در هوش هیجانی باشند. هدف از انجام این پژوهش **بررسی مقایسه‌ای هوش هیجانی با پیشرفت تحصیلی دانش آموزان مقطع ابتدایی شهر یاسوج** است. ابزار اندازه‌گیری در پژوهش حاضر، پرسشنامه استاندارد می‌باشد که بررسی مقایسه‌ای هوش هیجانی با پیشرفت تحصیلی دانش آموزان مقطع ابتدایی مورد مطالعه را مشخص می‌نماید. جامعه آماری این پژوهش کلیه دانش آموزان مقطع ابتدایی شهر یاسوج می‌باشد که به روش تصادفی ساده انتخاب شدند. نتایج پژوهش نشان داد بین هوش هیجانی و پیشرفت تحصیلی دانش آموزان دختر و پسر تفاوت وجود دارد. یعنی با افزایش هوش هیجانی، موفقیت تحصیلی دانش آموزان نیز افزایش می‌یابد.

**کلیدواژه‌ها:** پیشرفت تحصیلی، هوش، هوش هیجانی، شهر یاسوج

### 1\_ مقدمه

دنیای امروز در حال تغییر است. زندگی در حال پیچیده‌تر شدن است و دیگر فرصت فکر کردن به ما نمی‌دهد. در این شرایط ما واقعاً نیاز به داشتن یک قدرت بالا و یک مهارت بالا برای ایجاد ارتباط با این جهان جهانی شده داریم و کسانی می‌توانند در این بازار جهانی بازی را ببرند که دارای مهارت بالایی در هوش هیجانی باشند. متأسفانه با توجه به زمینه‌های ادبی، فلسفی و دینی و اخلاقی ما، میزان هوش هیجانی در کشور ما بسیار پایین است. یکی از پایه‌ها و اساس‌های هوش هیجانی خودشناسی است. مردم ما آن قدر که در رفتار دیگران مطالعه می‌کنند، در رفتار خود دقت نمی‌کنند. یعنی در تمام سازمان‌ها، بیشترین توجه به دیگران است در حالی که اگر انسان بخواهد مسیر ترقی و رشد را ببیند، اول باید دست به خودشناسی بزند. من عرف نفسه فقد عرف ربه. چرا ما در مقدمات خودشناسی در جامعه ضعیف هستیم؟ ما هرروزه باسبیلی از واژه‌هایی که در مکالمات روزمره به کار می‌بریم، نشان می‌دهیم که تا چه میزان تربیت فرهنگیمان پایین است. بهره هوشی ما بسیار بالا است. تمام المپیادهای جهانی را داریم می‌بریم. اما هوش هیجانی است که جامعه ما را

<sup>1</sup> نویسنده مسئول: لیسانس، رشته علوم تربیتی گرایش مدیریت آموزشی، دانشگاه پیام نور واحد یاسوج، [zynbfhrpwr52@gmail.com](mailto:zynbfhrpwr52@gmail.com)

<sup>2</sup> لیسانس، رشته الهیات گرایش فقه و مبانی حقوق، دانشگاه یاسوج، [zryfhzmanyannzhad@gmail.com](mailto:zryfhzmanyannzhad@gmail.com)

<sup>3</sup> فوق لیسانس، رشته زیست شناسی گرایش بیوسیستماتیک جانوری، دانشگاه شیراز، [rasulzamanian@yahoo.com](mailto:rasulzamanian@yahoo.com)

جلو می‌برد. 75٪ از موفقیت‌های اجتماع، سیاست و حوزه دولت وابسته به هوش هیجانی است نه IQ. بیل گیتس اگر بهره هوشی خیلی خوبی دارد اما شبکه‌ای از دانشمندان را دور خودش جمع کرده است. او نمی‌تواند در یک فضای یک نفره کار بکند. پس در این دنیای پیچیده EQ+IQ می‌شود موفقیت.

از میان آزمون‌های هوش مختلفی که در اختیار متخصصان و کارشناسان ایران می‌باشد، به آزمونی برنامی‌خوریم که برای کودکان ایران استاندارد شده باشد و بتوان با اطمینان از آن استفاده نمود. بیشتر آزمون‌هایی که در اختیار دست‌اندرکاران روانسنجی است متعلق به کشورهای غرب بوده که متأثر از فرهنگ ویژگی‌های خاص خود می‌باشد در میان این آزمون‌ها به دسته‌ای از آزمون‌ها برمی‌خوریم که با عنوان آزمون‌های غیرکلامی، هدفشان این است که بدون توجه به زبان بخصوصی و بعضاً با کمترین دخالت فرهنگی به اندازه‌گیری هوش پردازد و نتایج آن را در ارتباط با مسائل دیگر مانند خلاقیت، سازگاری، پیشرفت تحصیلی و غیره بررسی کنند. (شریفی، 1382)

تعلیم و تربیت فرآیندی است پرحاشیه و وقت‌گیر در عین حال پرمهم‌ترین دستاورد انسان می‌باشد. اهمیت آن را از این زاویه می‌توان نگرینست که حقیقت آدمی به برکت تعلیم و تربیت معنا و مفهوم می‌یابد و به برکت این فرآیند است که استعدادها و توان بالقوه آدمی بارور و شکوفا می‌شود، اهمیت جایگاه تعلیم و تربیت را نیز می‌توان در زبان‌ها و خسران‌هایی دید که بر اثر فقدان و نقصان این حرکت پویا دامن‌گیر فرد و جامعه می‌شود و چنان است که در راه حل معضلات اجتماعی و فرهنگی باید از تعلیم و تربیت به تمام کمال مدد طلبید. یکی از نشان‌دهنده‌های ارایه تعلیم و تربیت خوب و مناسب در جامعه پیشرفت تحصیلی افراد است (تدینی، 1380).

پیشرفت تحصیلی که دارای ملاک‌ها و معیارهایست که اغلب با افزایش نمره معدل دانش‌آموختگان همراه است.

دانش آموزان در یادگیری درس‌های آموزش داده شده دارای توانمندی‌های متفاوتی‌اند عده‌ای مستعد یادگیری و عده‌ای فاقد استعداد لازم برای یادگیری‌اند. به‌عنوان مثال از میان دانش‌آموزانی که دارای شرایط یکسان برای آموزش درس‌هایشان هستند عده‌ای دارای نمرات خوب و مناسب و عده‌ای پیشرفت تحصیلی را هرگز تجربه نکرده‌اند. اگر سن، انگیزه و بقیه شرایط این دانش‌آموزان را یکسان در نظر بگیریم دلیل بروز این تفاوت‌ها واقعاً در چیست؟

به عقیده گلمن حدود 8 درصد دلیل موفقیت‌ها را می‌توان به هوش هیجانی نسبت داد. گلمن هوش هیجانی را این‌گونه تعریف می‌کند: «هوشی که شامل قابلیت‌های زیر باشد: برانگیختن انگیزه در خود، پافشاری در صورت ناکامی، کنترل غرایز و به تأخیر انداختن حس رضایت، تنظیم حالات شخصی و مانع‌شدن از این‌که رنج و ناراحتی جلوی توانایی‌هایی مانند فکر کردن، اصرار ورزیدن و امید داشتن را بگیرد». چندی بعد گلمن تعریف دیگری از هوش هیجانی ارایه داده و آن را به 25 گونه مختلف از قابلیت‌های هوشی تقسیم می‌کند که در میان آن‌ها اعتمادبه‌نفس خودآگاهی و انگیزه به چشم می‌خورد (گلمن، 1998).

نتایج بسیاری از تحقیقات حاکی از آن است که هوش هیجانی بیشتر از ضریب هوشی در موفقیت زندگی و تحصیل نقش دارد. همچنین این تحقیقات حاکی از اهمیت وجود هوش هیجانی در محیط‌های کاری، کلاس‌های درس، بهبود عملکرد در مصاحبه‌ها، کارهای گروهی و مسائل ذهنی است.

با توجه به ماهیت کلاس‌های درس که در آن افراد می‌بایست با یکدیگر همکاری داشته باشند و گاهی نیز تحت فشار و استرس زیادی‌اند به نظر می‌رسد هوش هیجانی در این کلاس‌ها اهمیت زیادی دارد. بنابراین هدف از انجام این پژوهش تعیین نقش هوش هیجانی در پیشرفت تحصیلی است. در این مطالعه، مقایسه‌ای هوش هیجانی با پیشرفت تحصیلی دانش‌آموزان مقطع ابتدایی شهر یاسوج بررسی شده است.

## 2\_ مفهوم هوش هیجانی

هوش را به‌طور سنتی سازگاری با محیط و رفتار هدفمند و منطقی تعریف می‌کنند. اما در بسیاری از پژوهشگران و صاحب‌نظران این حوزه چون پیاز (1552) و کسلر (1994)، هوش را از عوامل شخصیتی، عواطف و هیجان‌ها متمایز نمی‌کنند (قربانی، 1379)

یکی از ابعاد مهم هوش در انسان، هوش هیجانی است که زمینه شناخت و درک دنیای درونی خود و دیگران را برای انسان فراهم ساخته و او را از این قدرت بهره‌مند می‌سازد که بتواند با شناخت دنیای درونی دیگران با آن‌ها هم‌حسی و همدلی کند (سارنی، 1999) سالووی و همکاران ملاک‌هایی را برای اینکه بتوانیم سازه‌ای را تحت عنوان هوش تعریف کنیم تعیین می‌کنند. مثال:

الف: هوش را بتوان به مجموعه‌ای از توانایی‌ها ذهنی تقسیم کرد.

ب: توانایی‌های هوش باهم همبستگی درونی داشته باشند.

ج: این توانایی‌ها باهوش سنتی همبستگی داشته باشد.

د: با افزایش سن و تجربه این توانایی‌های ذهنی رشد کنند.

## 2\_1\_ نقش هیجان‌ها در هوش

باینکه جنبش IQ در مجموع هیجان‌ها را شامل نمی‌شد، چنین نبود که همه روان‌شناسان هیجان‌ها را نادیده بگیرند. در واقع، به مدت بیش از یک قرن، محققان و نظریه‌پردازان سعی کرده‌اند هیجان‌ها را درک کنند: این که چه چیزی باعث به وجود آمدن آن‌ها می‌شود، معنی، مفهوم و عواقب (نتایج) آن‌ها چیست. باین‌حال، نظریه غالب در مورد هیجان‌ها، سال‌های بسیار، چنین بود که آن‌ها تقریباً به‌طور کامل جدا از هوش، یا حتی متضاد و دشمن آن، هستند. تفکر عمده در مورد هیجان‌ها این بود که آن‌ها معمولاً باعث می‌شوند تا مردم حواسشان پرت شود و نتوانند به‌طور منطقی و در آرامش روی اطلاعات انتزاعی فکر کنند، یعنی نتوانند هوش خود را به کار ببرند. فقط از اوایل دهه ۱۹۸۰ بود که مفهوم متفاوتی از هیجان‌ها ایجاد شد و شروع به رشد کرد: عقیده جدید این بود که هیجان‌ها الزماً در تفکر و رفتار هوشمندانه تداخل ایجاد نمی‌کنند، بلکه به هوش انسان کمک می‌کنند. در واقع، یکی از تفکرهای مهمی که در این سال‌ها به وجود آمد این بود که هیجان‌ها نوعی اطلاعات است. معنای آن این است که مردم از هیجان‌های خود، درست مثل انواع آشناتری از اطلاعات، استفاده می‌کنند تا درباره دنیا و محیط اطراف خود قضاوت کنند. هیجان‌ها چه نوع اطلاعاتی ارائه می‌دهند؟ طبق این نظریه، هیجان‌ها درباره ارزش اطلاعاتی ارائه می‌دهند. آن‌ها نوعی علائم اختصاری و سریع هستند که به ما اطلاع می‌دهند، چه چیزی را در محیط خودارزیابی و قضاوت کرده‌ایم و آن را مثبت یا منفی یافته‌ایم. برای مثال، اگر یک روز صبح پشت فرمان اتومبیل خود بنشینید و ناگهان متوجه شوید که تعدادی زنبور خشمگین در صندلی عقب هستند، به احتمال بسیار زیاد احساس ترس به شما دست خواهد داد. این احساس نوعی اطلاعات ساده و قوی است که بر اساس ارزیابی شما از این که «نزدیک بودن به زنبورهای عصبانی باعث به وجود آمدن درد شدیدی خواهد شد، و نتایج منفی خواهد داشت» فراهم می‌شود. این پیام هیجانی ساده و شدید، این ارزش را دارد که باعث می‌شود یک واکنش سریع و مؤثر انجام دهید، یعنی هر چه سریع‌تر از اتومبیل خارج شوید. نکته مهم این است که هیجان خود را احساس می‌کنید، هیجانی که شانس و تصادفی نیست، بلکه نتیجه منطقی و صحیح دیدن یک خطر در محیط اطرافتان است. بنابراین، هیجانی که احساس می‌کنید نوعی اطلاع درباره دنیای اطرافتان است و به‌جای آنکه در واکنش عقلانی شما تداخل ایجاد کند، در درک صحیح آن به شما کمک می‌کند. مسلماً اکثر هیجان‌های ما سادگی یا شدت هیجان بالا را ندارند. احساسات ما اغلب ملایم‌ترند و بسیاری از آن‌ها پیچیده‌تر از هیجان مثال بالا هستند، اما انواع اطلاعاتی که ارائه می‌دهند می‌تواند در تفسیر از دنیا مفید واقع شود. در واقع، حتی زنبورهای حاضر در صندلی عقب باعث ایجاد واکنش‌های هیجانی بسیار شدیدتر از ترس ساده، که آن را توضیح دادیم، می‌شوند. وقتی از اتومبیل، که می‌توانست به یک کندوی مرگ تبدیل شود، به سلامت بیرون می‌آیید، هیجان‌های دیگر خود را نشان می‌دهند، به‌ویژه احساس کنجکاوی که کمک می‌کند تا برای جلوگیری از تکرار چنین حادثه‌ای، به‌خوبی و به‌دقت موضوع را بررسی و تفحص کنید (Capobinaco et al., 2003).

## 2\_2\_ تاریخچه پیدایش هوش هیجانی

در حوزه روانشناسی ریشه‌های تئوری هوش هیجانی به آغاز نهضت هوش هیجانی بازمی‌گردد. ای.ال.ثوراندریک (۱۹۲۰) استاد روان‌شناسی آموزش در کالج معلمین دانشگاه کلمبیا یکی از اولین کسانی بود که جنبه‌هایی از هوش هیجانی را تحت عنوان هوش

اجتماعی مطرح کرد. در سال ۱۹۲۰ او هوش اجتماعی را شامل مؤلفه‌های وسیع و گسترده‌ای می‌دانست که هر یک به توانایی‌های مختلفی در زمینه هوش و ابعاد مختلف آن اشاره می‌کردند.

در سال ۱۹۳۷ رابرت ثوراندریک و سال استرن تلاش‌های قبلی انجام‌شده توسط ای.ال. ثوراندریک را مرور کردند و به معرفی سه حوزه متفاوت و درعین‌حال نزدیک به هوش اجتماعی پرداختند. اولین بخش اساساً به نگرش فرد نسبت به جامعه و مؤلفه‌های متفاوت آن (یعنی سیاست، اقتصاد و ارزش‌هایی مانند صداقت) برمی‌گردد.

بخش دوم شامل دانش اجتماعی، تبحر در ورزش‌ها، موضوعات معاصر و اطلاعات پیرامون جامعه است. شکل سوم هوش اجتماعی میزان انطباق و سازگاری اجتماعی فرد را در برمی‌گرفت. درون‌گرایی و برون‌گرایی بر اساس پاسخ‌های فرد به پرسش‌نامه‌ها اندازه‌گیری می‌شد.

الگوی رفتارگرایی از یک‌سو، و نهضت آزمون‌های بهره هوشی از سوی دیگر به مدت ۵۰ سال بر روان‌شناسی حاکمیت می‌کردند و این حاکمیت همراه با پشت کردن به ایده هوش هیجانی بود. البته ناگفته نماند که دیوید وشر (۱۹۵۲) همراه با گسترده کردن آموزه‌های بهره هوشی، توانایی‌های عاطفی را به‌عنوان بخشی از توانایی‌های معرف هوش مورد تصدیق قرار می‌دهد.

هاروارد گاردنر ۱۹۸۳ نیز در احیای تئوری هوش هیجانی در روان‌شناسی نقش عمده و برجسته‌ای ایفا کرده است. مدل تأثیرگذار وی تحت عنوان هوش‌های متکثر یا هوش‌های چندگانه شامل انواع متفاوتی از هوش از جمله هوش شخصی، هوش میان فردی و هوش درون فردی است. وروون بارون (۱۹۸۸) اولین کسی است که گام‌های نخستین را در جهت ارزیابی هوش هیجانی به‌عنوان معیاری از سلامت برداشته است. و بالاخره هوش هیجانی در سال ۱۹۹۰ توسط روانشناسی به نام سالووی و همکارش جان مایر برای بیان کیفیت و درک احساسات افراد، همدردی با احساسات دیگران و توانایی اداره مطلوب خلق‌و‌خو بیان گردید. در حقیقت این هوش، مشتمل بر شناخت احساسات خویش و دیگران و استفاده از آن برای اتخاذ تصمیمات مناسب در زندگی است.

به عبارتی، عاملی است که به هنگام شکست در شخص ایجاد انگیزه می‌کند و به‌واسطه داشتن مهارت‌های اجتماعی بالا منجر به برقراری رابطه خوب با مردم می‌شود.

## 2\_3\_ مؤلفه‌های هوش هیجانی

بنا به تعریف "بار- آن" از هوش هیجانی، هوش هیجانی در 5 حیطة دارای 15 مؤلفه است: 1. حیطة درون فردی؛ شامل 5 مؤلفه خودآگاهی هیجانی، قاطعیت، حرمت نفس، استقلال و خودشکوفایی. 2. حیطة برون فردی؛ شامل 3 مؤلفه همدلی، روابط میان فردی و مسئولیت‌پذیری. 3. حیطة سازگاری؛ شامل 3 مؤلفه حل مساله، واقعیت‌سنجی و انعطاف‌پذیری. 4. حیطة کنترل استرس؛ شامل 2 مؤلفه تحمل فشار و کنترل تکانه. 5. حیطة خلق کلی؛ شامل 2 مؤلفه خرسندی و خوش‌بینی.

## 3\_ روش تحقیق

روش تحقیق باید در رابطه با موضوعات پژوهش متناسب با سؤالات یا فرضیه‌های تحقیق انتخاب شود. با توجه به اهداف و سؤالات تحقیق، پژوهش حاضر همانند سایر مطالعات رفتاری از روش توصیفی استفاده می‌کند و با ابزار اندازه‌گیری موردنظر اطلاعات را جمع‌آوری و سپس با تجزیه و تحلیل یافته‌ها نتایج را به‌کل جامعه موردبررسی تعمیم می‌دهد. (تحقیق توصیفی آنچه را که هست توصیف می‌کند و شامل توصیف، ثبت و تجزیه و تحلیل و تفسیر شرایط موجود است.)

## 3\_1\_ جامعه آماری، حجم نمونه و شیوه نمونه‌گیری

جامعه آماری پژوهش حاضر دانش آموزان مقطع ابتدایی مختلف شهر یاسوج می‌باشد. حجم نمونه موردبررسی 120 نفر می‌باشد که به‌صورت تصادفی ساده انتخاب شده‌اند.

### 3\_2 ابزار اندازه‌گیری

ابزار اندازه‌گیری در پژوهش حاضر، دو پرسشنامه استاندارد می‌باشد که بررسی مقایسه‌ای هوش هیجانی با پیشرفت تحصیلی دانش آموزان مقطع ابتدایی مورد مطالعه را مشخص می‌نماید.

### 3\_3 روش جمع‌آوری اطلاعات

با توجه به نوع پژوهش، مناسب‌ترین وسیله برای جمع‌آوری اطلاعات این تحقیق پرسشنامه‌های استاندارد می‌باشد که این پرسشنامه‌ها بر اساس فرضیه‌ها تدوین شده است. و نتایج تجزیه و تحلیل خواهد شد و به شکل جدول نشان داده شد.

### 3\_4 روش اجرای تحقیق

به منظور جمع‌آوری اطلاعات مورد نیاز جهت پژوهش حاضر، محقق با مراجعه به واحدهای مختلف، خود شخصاً، پرسشنامه‌های مربوط را در بین افراد نمونه توزیع خواهند نمود و پس از اخذ پاسخ از روش تجزیه و تحلیل اطلاعات حاصله استفاده کرده و نتایج بررسی شد.

### 3\_5 اعتبار یا روایی<sup>4</sup> پرسشنامه هوش هیجانی

در مرحله دوم اجرای تحلیل اطلاعات در حیطه‌های زیر انجام پذیرفت:

- 1- تحلیل عاملی سؤالات: سؤالاتی که همبستگی بالایی و معنی‌داری نسبت به هم داشتند، مربوط به مفهوم و در یک مقیاس در نظر گرفته شدند و سؤالات دارای همبستگی پایین، مفاهیم دیگری را دنبال نمودند.
  - 2- همسانی درونی سؤالات: محاسبه ضریب همبستگی بین تک تک سؤالات و نمره کل آزمون، نشان‌دهنده‌ی همبستگی پایین و معکوس بین بعضی سؤالات و نمره کل آزمون بوده است، بدین معنی که این سؤالات ماده‌های ضعیفی برای سنجش متغیر مورد نظر (هوش هیجانی) می‌باشند یا بنا به دلایل خوب طراحی یا نمره‌گذاری نشده‌اند. این سؤالات بعضی حذف و بعضی تغییر یافت.
  - 3- پایایی آزمون از طریق محاسبه آلفای کرونباخ برای دانشجویان پسر 74٪، برای دانشجویان دختر 68٪ و برای کل افراد 93٪ محاسبه گردید.
  - 4- پایایی آزمون دونیمه کردن برای دانشجویان پسر 66٪، برای دانشجویان دختر 57٪ و برای کل افراد 78٪ محاسبه گردید (به دلیل طولانی مدت آزمون و تعداد زیاد سؤالات، این روش سنجش از دقت کمتری برخوردار است).
  - 5- ضریب پایایی به روش باز آزمایی (اجرای مجدد به فاصله 3 هفته) 68٪ گزارش گردید. (این روش جهت سنجش ویژگی‌های مناسب است که از ثبات و پایداری بیشتری برخوردار است).
- پس از انجام برخی تغییرات در متن اصلی پرسشنامه، حذف یا تغییر بعضی سؤالات و تنظیم مجدد سؤالات هر مقیاس، پرسشنامه از 117 سؤال به 90 سؤال تقلیل یافت. بنابراین لازم گردید در مورد کیفیت روانسنجی فرم جدید نیز اقداماتی به عمل آید.

### 3\_6 روش تجزیه و تحلیل داده‌ها

برای پاسخگویی به سؤالات تحقیق و بررسی میزان تأثیر هوش هیجانی بر موفقیت شغلی افراد مشغول به کار در ادارات مختلف شهر یاسوج از روش آمار توصیفی (میانگین، انحراف معیار، فراوانی، درصد، جداول و نمودارها) استفاده خواهد شد و از آمار استنباطی نیز همچون طی دو جهت مقایسه نظرات مختلف استفاده خواهد شد. تجزیه و تحلیل داده‌های به دست آمده به وسیله محقق انجام خواهد شد. برای دقت بیشتر در تجزیه و تحلیل داده‌ها محقق از نرم‌افزار کامپیوتری SPSS استفاده خواهد کرد.

4. Validity

### 3\_7\_ آمار استنباطی

فرضیه 1: بین نمرات هوش هیجانی بالا و پیشرفت تحصیلی رابطه وجود دارد.

جدول 1: بررسی ضریب همبستگی بین هوش هیجانی بالا و پیشرفت تحصیلی

شاخص آماری متغیرها	n	r	df	سطح اطمینان
هوش هیجانی پیشرفت تحصیلی	120	.265	58	.95

چون ضریب همبستگی محاسبه شده ( $r=.265$ ) با درجه آزادی ( $df=58$ ) و درجه اطمینان  $.95$ ، از ضریب همبستگی جدول بحرانی ( $0.250$ ) بزرگ‌تر است فرضیه صفر رد و فرضیه تحقیق تأیید می‌شود. بنابراین نتیجه می‌گیریم بین هوش هیجانی بالا و پیشرفت تحصیلی رابطه معنی‌داری وجود دارد.

قابل‌ذکر است که هرگاه میزان همبستگی به صفر نزدیک باشد نشان‌دهنده ضعیف و ناچیز بودن رابطه است درحالی‌که هرچقدر این مقدار به  $1$  یا به  $-1$  نزدیک‌تر بشود نشان‌دهنده رابطه قوی‌تر است. مثبت و منفی بودن این مقدار نیز نشان‌دهنده جهت رابطه است به طوری‌که اگر مقدار همبستگی مثبت باشد رابطه مستقیم (یعنی با افزایش یکی، دیگری نیز افزایش می‌یابد) و اگر منفی باشد رابطه معکوس (یعنی با افزایش یکی، دیگری کاهش می‌یابد) است. بین نمرات هوش هیجانی پایین و پیشرفت تحصیلی رابطه وجود دارد.

جدول 2: بررسی ضریب همبستگی بین هوش هیجانی پایین و پیشرفت تحصیلی

شاخص آماری متغیرها	n	r	Df	سطح اطمینان
هوش هیجانی پیشرفت تحصیلی	120	0/261	58	0/95

چون ضریب همبستگی محاسبه شده ( $r=.261$ ) با درجه آزادی ( $df=58$ ) و درجه اطمینان  $0/95$  از ضریب همبستگی جدول بحرانی ( $0/250$ ) بزرگ‌تر است فرضیه صفر رد و فرضیه تحقیق تأیید می‌شود. بنابراین نتیجه می‌گیریم بین هوش هیجانی پایین و پیشرفت تحصیلی رابطه معنی‌داری وجود دارد.

قابل‌ذکر است که هرگاه میزان همبستگی به صفر نزدیک باشد نشان‌دهنده ضعیف و ناچیز بودن رابطه است درحالی‌که هرچقدر این مقدار به  $1$  یا به  $-1$  نزدیک‌تر بشود نشان‌دهنده رابطه قوی‌تر است. مثبت و منفی بودن این مقدار نیز نشان‌دهنده جهت رابطه است به طوری‌که اگر مقدار همبستگی مثبت باشد رابطه مستقیم (یعنی با افزایش یکی، دیگری نیز افزایش می‌یابد) و اگر منفی باشد رابطه معکوس (یعنی با افزایش یکی، دیگری کاهش می‌یابد) است.

جدول 3: آزمون  $\chi^2$  (مربع کای)

#### Chi-Square Tests

	Value	df	Asymp. Sig. (2-sided)	Exact Sig. (2-sided)	Exact Sig. (1-sided)
Pearson Chi-Square	7.121 <sup>b</sup>	1	.008		
Continuity Correction <sup>a</sup>	6.352	1	.012		
Likelihood Ratio	7.181	1	.007		
Fisher's Exact Test				.011	.006
Linear-by-Linear Association	7.085	1	.008		
N of Valid Cases	200				

در جدول 3، رابطه عملکرد تحصیلی و هوش هیجانی براساس آزمون  $X^2$  (مربع کای) به دست آمده است. طبق نتایج به دست آمده از جدول 3، در سطح  $a=0/006$  یک سویه و در سطح  $a=0/011$  دوسویه، فرض صفر رد شده و فرض خلاف تأیید می شود. یعنی بین عملکرد تحصیلی و هوش هیجانی رابطه معناداری وجود دارد.

جدول 4: مقیاس برابری

**Symmetric Measures**

		Value	Asymp. Std. Error <sup>a</sup>	Approx. T <sup>b</sup>	Approx. Sig. <sup>c</sup>
Interval by Interval	Pearson's R	.189	.069	2.704	.007 <sup>c</sup>
Ordinal by Ordinal	Spearman Correlation	.189	.069	2.704	.007 <sup>c</sup>
N of Valid Cases		200			

براساس جدول 4، می توان نتیجه گرفت که همبستگی معناداری بین عملکرد تحصیلی و هوش هیجانی در سطح  $a=0/01$  و  $a=0/05$  وجود دارد. هوش هیجانی دختران بیش از پسران است.

جدول 5: بررسی رابطه هوش هیجانی دختران و پسران

	jens	N	Mean	Std. Deviation	Std. Error Mean
هوش هیجانی	mard	59	92.49	13.608	1.772
	zan	61	91.46	13.161	1.685

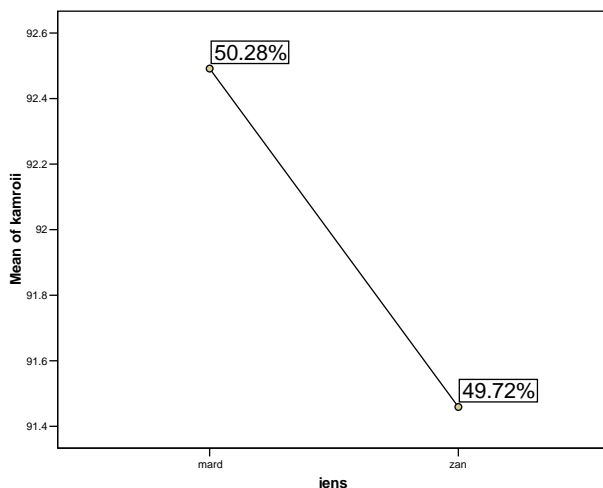
با توجه به میانگین های به دست آمده در هوش هیجانی در بین دو جنس پی به مساوی بودن میانگین ها در دو جنس می بریم.

**Independent Samples Test**

	Levene's Test for Equality of Variances	t-test for Equality of Means								
		F	Sig.	t	Df	Sig. (2-tailed)	Mean Difference	Std. Error Difference	95% Confidence Interval of the Difference	
									Lower	Upper
هوش هیجانی	Equal variances assumed	.007	.935	.423	118	.673	1.033	2.444	-3.807	5.872
	Equal variances not assumed			.422	117.473	.674	1.033	2.445	-3.810	5.875

با توجه به نتایج به دست آمده سطح معناداری برابر 0.673 است که از سطح آلفای 0.05 کمتر است. پس با 95 درصد اطمینان می توان ادعان داشت که در متغیر هوش هیجانی بین دو جنس تفاوت معنی داری وجود ندارد.





نمودار 1: رابطه هوش هیجانی با جنسیت آزمودنی‌ها

نمودار نیز گویای عدم تفاوت بین میانگین هوش هیجانی در بین دو جنس زن و مرد است به طوری که میانگین هوش هیجانی در مردان برابر 50.28 و در زنان برابر 49.72 می‌باشد.

#### 4\_ بحث و نتیجه‌گیری

از لحاظ رابطه بین هوش هیجانی و پیشرفت تحصیلی نتایج پژوهش نشان می‌دهد که بین هوش هیجانی و پیشرفت تحصیلی دانش آموزان دختر همبستگی مثبت وجود دارد. یعنی با افزایش هوش هیجانی، موفقیت تحصیلی دانش آموزان نیز افزایش می‌یابد. این نتایج همسو با تحقیقات دیگری است که معنی‌دار بودن رابطه هوش هیجانی و پیشرفت تحصیلی را نشان می‌دهد (طهماسبی، 1388 و پیش‌قدم، 1387 و ثمری، 1387 و بشارت، 1385 و دهشیری، 1385 و حسینعلیان، 1384 و آیدز، 2001).

نتایج نشان می‌دهد همچنین بین هوش هیجانی و پیشرفت تحصیلی دانش آموزان نیز رابطه معنی‌داری وجود دارد. و هرچه هوش هیجانی افزایش می‌یابد پیشرفت تحصیلی نیز افزایش می‌کند.

هوش هیجانی به نوعی توانایی فرد در برقراری ارتباط با دیگران توانایی همدردی کردن با آن‌ها و ... است. در واقع هوش هیجانی توانایی داشتن روابط خوب اجتماعی است.

به عنوان مثال هوش هیجانی می‌تواند کنترل احساسات خود و دیگران توانایی همدردی با دیگران تمایز گذاشتن بین احساسات و هیجانات استفاده از احساسات و هیجانات در تفکر و اعمال خود و ... را نیز در بر بگیرد.

با توجه به نتایج به دست آمده از این پژوهش که بین (هوش هیجانی و انگیزش پیشرفت تحصیلی دانشجویان همبستگی وجود دارد مسئولان می‌توانند دانشجویانی را که پیشرفت تحصیلی هستند تشخیص داده و آن‌ها را از نظر هوش هیجانی نیز آزمون کنند تا معلوم شود آیا آن‌ها از نظر هوش هیجانی نیز پایین هستند یا خیر

با توجه به اهمیت هوش هیجانی در موفقیت‌های آینده دانشجویان و همچنین تصمیم‌گیری‌های آنان در موقعیت‌های مختلف زندگی و همچنین با توجه به این نکته که پیشرفت تحصیلی پدیده‌ای است که موجب می‌شود افراد از موقعیت‌های اجتماعی به دست آمده استفاده لازم را نکنند و در آینده از لحاظ اجتماعی دچار شکست‌های زیادی شوند.

توجه به این مسئله از سوی مسئولان و مدیران جامعه امری بسیار جدی و مهم است و باید گام‌هایی جدی در تشخیص و شناسایی برداشته شود.

در مطالعه ما نیز همانند مطالعاتی که توسط فلت و هیومیت و دیک (1989)، هیویت و فلت (1990) بلات (1995)، انجمن روانپزشکی آمریکا (1987)، بک و برنز (1987)، پیچ (1984) انجام شده بین هوش معنوی، پیشرفت تحصیلی و هوش هیجانی ارتباط معنی‌داری وجود داشت.



همچنان که کر شد در برخی تحقیقات بین جنس و هوش هیجانی ارتباط وجود داشته و در برخی تحقیقات این ارتباط نبوده، همچنین در مطالعه خانم پارسا در دانشکده پرستاری و مامایی همدان (1376) و مطالعه انجام شده در دانشگاه پزشکی کارولینای جنوبی (1996) بین دیسترس روانی و جنس ارتباط وجود نداشته است، در مطالعه ما نیز بین هوش هیجانی، پیشرفت تحصیلی و هوش معنوی با جنس ارتباط معنی دار وجود ندارد، البته در مورد ارتباط بین هوش معنوی و جنس از سایر مطالعات انجام گرفته اطلاعی در دست نداریم.

در مطالعه دکتر مولوی و همکاران (1375) و مطالعه خانم پارسا (1376) بین هوش هیجانی و پیشرفت تحصیلی با بومی و غیربومی بودن دانشجویان ارتباط معنی دار وجود نداشته، در مطالعه دکتر مولوی نیز هیچ ارتباطی وجود نداشت. در مطالعه ما نیز بین پیشرفت تحصیلی و هوش هیجانی با بومی و غیربومی بودن ارتباط معنی داری وجود نداشت که با توجه به ویژگی شخصیتی بودن هوش معنوی این مسئله منطقی به نظر می رسد.

مطالعات قبلی نشان داده اند که بین سال تحصیلی و میزان پیشرفت تحصیلی و هوش هیجانی ارتباط وجود دارد که این پیشرفت تحصیلی و هوش هیجانی در سال های اولیه تحصیل بیشتر است ولی در مطالعه ما ارتباط معنی داری بین پیشرفت تحصیلی و هوش هیجانی و مقطع تحصیلی مشاهده نشد ولی بین هوش معنوی و مقطع تحصیلی ارتباط معنی دار وجود داشت در مورد نتایج مطالعات احتمالی انجام گرفته در این مورد اطلاعی در دست نداری.

در تحقیق انجام شده به وسیله دکتر خیرآبادی و همکاران در دانشگاه علوم پزشکی کردستان (1376) بین هوش هیجانی و محل سکونت افراد مورد مطالعه ارتباط معنی داری وجود داشت ولی در مطالعه ما بین هوش هیجانی و هوش معنوی و ساکن خوابگاه یا ساکن خانه دانشجویی بودن دانشجویان ارتباط معنی داری وجود نداشت.

در مطالعه خانم پارسا دکتر مولوی (1377) بین هوش هیجانی و استرس با وضعیت تأهل ارتباط معنی دار وجود نداشت، در مطالعه ما نیز بین پیشرفت تحصیلی و هوش هیجانی با وضعیت تأهل ارتباط معنی دار مشاهده نشد، همچنین بین هوش معنوی و وضعیت تأهل نیز ارتباط معنی دار مشاهده نشد که با توجه به اینکه هوش معنوی یک ویژگی شخصیتی است این مسئله منطقی به نظر می رسد.

## 5\_ فهرست منابع

- احمدی، علی اصغر. (1372). مفاهیم بنیادی در روانشناسی نوجوانی و جوانی، چاپ پنجم، نشر بنیاد.
- احمدوند، علی. (1383). بهداشت روانی. تهران. انتشارات پیام نور.
- اسماعیلی، غلامعلی. (1377). بررسی سلامت روان دانشجویان دانشگاه های تهران. پایان نامه کارشناسی ارشد دانشگاه علامه طباطبایی.
- امین بیگی، علی، عباس زاده، صمد علی. (1384). هنجاریابی آزمون SCL-90-R و بررسی سلامت روانی دانش آموزان 15-18 ساله استان آذربایجان غربی.
- آزاد، حسین. (1382). آسیب شناسی روانی (2). تهران. ناشر دانشگاه پیام نور (باهمکاری انتشارات دلیل).
- اورنسون، الیوت. (1377). روانشناسی اجتماعی. ترجمه دکتر حسین لشکر کن، چاپ یازدهم، انتشارات رشد.
- بهادرخان، جواد. (1372). بررسی همه گیر شناسی اختلالات روانی در مناطق روستایی گناباد. پایان نامه کارشناسی ارشد. انستیتو روانپزشکی.
- بوالهدی، جعفر. (1370). بهداشت روان. تهران. انتشارات تبلیغ بشری.
- پارسا، محمد. (1360). روان شناسی یادگیری، تهران، موسسه انتشارات بعثت، چاپ اول
- حقانی، علی اصغر. (1378). روانشناسی رشد نوجوانان، تهران، نشر شورا، چاپ اول.
- حقیقی، محمدعلی، (1382). تکنولوژی و مهندسی فکر، تهران، انتشارات فرار وان، چاپ چهارم.
- دیوسون، جرالسدی، نیل، جان ام. کرنیگ، آن ام. مرتجم دهستانی، مهدی. (1383). تهران. نشر ویرایش.
- رضاپور، احمد. (1376). هنجاریابی آزمون SCL-90-R بر روی دانشجویان دانشگاه آزاد اسلامی شهید چمران اهواز، پایان نامه کارشناسی ارشد. دانشگاه علامه طباطبایی.
- رئوفی، محمد حسین. (1380). مدیریت رفتار کلاسی، مشهد، انتشارات آستان قدس رضوی، چاپ چهارم

- شاملو، سعید. (1373). آسیب‌شناسی روانی. تهران. رشد.
- شاملو، سعید. (1378). آسیب‌شناسی روانی. تهران. رشد.
- شریفی، حسن پاشا. (1381). اصول روان سنجی و روان آزمایی. تهران. مرکز نشر و پخش آثار روانشناسی تربیتی.
- شعاری نژاد، علی اکبر. (1370). روانشناسی عمومی. تهران، توس
- شفیع آبادی، عبدالله. ناصر، غلامرضا. (1377). نظریه‌های مشاوره و روان درمانی. تهران. مرکز آموزشی.
- کریمی، یوسف. (1383). روانشناسی اجتماعی. چاپ هیجدهم، تهران: انتشارات دانشگاه پیام نور.
- کی نیا، مهدی (1384). روانشناسی جنایی. تهران. انتشارات رشد.
- گنجی، حمزه. (1381). روانشناسی عمومی. تهران. ناشر دانشگاه پیام نور (باهمکاری انتشارات دلیل).
- مرعشی، حسن. (1375). بررسی سلامت روانی در جانبازان شاغل و غیرشاغل اهواز. پایان‌نامه کارشناسی ارشد دانشگاه آزاد اسلامی واحد اهواز.
- میرزائی، رقیه (1359). ارزیابی پایایی و اعتبار آزمون SCL-90-R در ایران. پایان‌نامه کارشناسی ارشد. انستیتو روانپزشکی.
- نجاریان، بهمن. داودی، ایران. (1380). ساخت و اعتباریابی SCL-25. مجله روانشناسی سال پنجم. شماره 2
- هیلگارد، ارنست و همکاران. (1370). زمینه روانشناسی. جلد دوم، ترجمه محمدنقی براهنی و دیگران، چاپ سوم، انتشارات رشد.

## **A comparative study of emotional intelligence with academic progress of primary school students in Yasouj city**

### **Abstract**

Today's world is changing. Life is getting more complicated and it doesn't give us time to think anymore. In this situation, we really need to have a high power and a high skill to establish a relationship with this globalized world and those who can win the game in this global market who have a high skill in emotional intelligence. The purpose of this research is to compare emotional intelligence with academic progress of primary school students in Yasouj city. The measurement tool in the current research is a standard questionnaire that determines the comparative study of emotional intelligence with the academic progress of the studied elementary school students. The statistical population of this research is all primary school students of Yasouj city who were selected by simple random method. The results of the research showed that there is a difference between emotional intelligence and academic progress of male and female students. That is, with the increase of emotional intelligence, the academic success of students also increases.

**Keywords:** academic progress, intelligence, emotional intelligence, Yasouj city