



بررسی سیر تاریخی تحول هنر ترمه در ایران



لیلابدیعی، سیدماهیبار شریعت پناهی

چکیده

صنایع دستی، هنر سنتی و اصیل مردم می‌باشد و جنبه کاربردی دارد. در میان صنایع دستی، نساجی دارای اهمیت زیادی است. از شاخه‌های نساجی، هنر ترمه بافی است که اگرچه امروزه کم‌رنگ تر شده ولی در سده‌های گذشته به ویژه در دوره صفویه و به واسطه حمایت‌های حکومتی، رونق بسیاری داشته است. اکنون با توجه به وجود ده‌ها کارخانه مدرن و اتوماتیک نساجی، هنوز در گوشه و کنار کشور مردمانی هنردوست به تولید پارچه‌های دستباف می‌پردازند. در این مقاله وجه تسمیه، پیشینه تاریخی و چگونگی پیدایش این هنر و خاستگاه‌های آن، سیر تاریخی تحول ترمه دوزی، عوامل رشد و افول این هنر در ایران اسلامی، فنون بافندگی ترمه و ملیله دوزی، نقوش روی ترمه و موارد استفاده آن مورد بررسی قرار گرفته است. این بررسی به روش توصیفی با تحلیل اطلاعات تاریخی و میدانی است و بخشی از آن با حضور در شهر یزد که امروزه مرکز مهم صنعت ترمه بافی می‌باشد، انجام شده است. در پایان وضعیت کنونی ترمه بافی و آینده آن مورد توجه قرار گرفته است.

واژه‌های کلیدی: ترمه، ترمه بافی، ملیله دوزی، ایران، نساجی.

۱- مقدمه

هنر و صنعت نساجی یکی از پر سابقه ترین هنرهای انسانی است که در کشور ایران و نیز در طول تاریخ دارای سابقه و سبک می‌باشد. بسیاری از کالاهای نساجی که از مواد مصالح گوناگونی مانند پنبه، ابریشم و پشم بافته می‌شوند در تاریخ کهن نساجی ایران دارای سابقه و نمونه‌های زیبا و جذاب هستند. هنر ترمه بافی نیز یکی از هنرهای بسیار قدیمی و اصیل کشور ما می‌باشد که با توجه به منابع متعدد دیار کرمان و یزد یکی از قدیمی‌ترین مکان‌هایی است که بافت ترمه در آنجا رواج داشته و دارد و در گذشته پوشاک و لباس بزرگان کشور از پارچه های ترمه زردوزی شده بودند که تداعی کننده شکوه و بزرگی شخصی بوده که این لباس‌ها را برتن می‌کرده است. در مورد این هنر در کتاب‌های قدیمی به طور مجزا کمتر سخن به میان آمده و هر جا سخن از ترمه و ترمه دوزی بوده به صورت زیر مجموعه ای از هنر نساجی مورد بحث قرار گرفته است. در این مقاله به هنر ترمه دوزی می‌پردازیم تا این هنر فراموش شده را به مردم شناسانده و با این هنر اصیل ایرانی بیشتر آشنا شویم. این مقاله شامل مباحث زیر است:

- تعاریف
- پیشینه تاریخی ترمه در ایران
- سیرتحول ترمه دوزی
- نقش و بافت روی ترمه
- فنون بافندگی ترمه و ترمه دوزی

۲- تعاریف

۲-۱ ترمه

فرهنگ فارسی معین: نوعی پارچه گرانبها که از الیاف بسیار لطیف بافته می‌شود. لغت نامه دهخدا: (به کسر تاء) پارچه ای که از پشم لطیف و ابریشم بافته می‌شود. ترمه: [تم / ترمه] تیرمه و پارچه نفیسی که از کرک بافند. (ناظم الاطباء). قسمتی از پارچه سطر ابریشمین. شال کشمیری. فرهنگ لغت عمید: (اسم) [ترکی] <تیرمه> شال؛ نوعی پارچه نفیس که از کرک لطیف

بافته می شود.

فرهنگ نام‌ها: نوعی پارچه قیمتی از جنس کرک، پشم یا ابریشم با نقش‌های بته جقه، اسلیمی و مانند آن‌ها که معمولاً از آن جانماز، بقچه و لباس تهیه می‌کنند. ترمه پارچه‌ای ظریف است که از کرک یا پشم یا ابریشم طبیعی و امروزه با بهره‌گیری از نخ ویسکوز (ابریشم مصنوعی) و با استفاده از طرح‌های اصیل و سنتی و به کمک دستگاه‌های بافندگی از نوع ساده تا ژاگارد بافته می‌شود (یاوری، ۳۸۰، ص ۱۰۵).

۲-۲ بته جقه

فرهنگ فارسی معین: (ح ق) افا - ترا. نقشی زینتی شبیه سروی خمیده که بیشتر در صنعت قالی بافی، ترمه، زردوزی و مانند آن به کار می‌رود.

۲-۳ تعریف ملیله

رشته سیم‌هایی به صورت فنری و از جنس طلا و نقره، با عیار مختلف مرغوب و غیر مرغوب و در اندازه‌های خاص می‌باشد و برای نقش و نگار بر روی پارچه‌هایی نفیس مثل ترمه، مخمل و ابریشم با دستان هنرمندانی که به عنوان سرمه دوز یا زردوز نامیده می‌شوند دوخته شده و به زیبایی و مرغوبیت پارچه می‌افزایند.

۳- پیشینه تاریخی ترمه

تاریخ نویسان یونانی، بارها از شکوه و درخشش پارچه‌های ایرانی به خصوص در دوران هخامنشی، اشکانی و ساسانی که خریدارانی در شرق و غرب داشته و درعین حال مورد تقلید قرار می‌گرفته است، یاد کرده‌اند (عناویان، ۱۳۸۶، ص ۲۷).

ایران که در جاده ابریشم بین چین، مملکت عمل آورنده ابریشم و روم، بزرگ‌ترین مصرف کننده منسوجات ابریشمی قرار داشته، کشور ترانزیت ابریشم خام و ابریشم کار شده بوده است. پادشاهان ساسانی که مایل بودند این شعبه از تهیه منسوجات را در ایران توسعه دهند، به دنبال فتوحات خود در سوریه، دسته‌های بزرگ نساجان را تغییر مکان دادند و در ایالات ایران -به ویژه خوزستان- مستقر ساختند (گریشمن، ۱۳۷۹، ص ۴۰۲).

ترمه را فرزند خلف پارچه‌های زری می‌دانند (زکریایی کرمانی، ۱۳۸۸، ص ۱۸). در خصوص

جایگاه ترمه بین محققان و پژوهشگران وحدت نظر نیست. عده ای بر این هستند که ترمه بافی ابتدا از کشمیر آغاز و سپس به ایران آمده و برخی دیگر زادگاه آن را ایران می دانند که بعدها به کشمیر راه یافته ولی در هر حال نمی توان منکر این واقعیت شد که ترمه بافی در ایران توسط طراحان هنرمند و با به کارگیری طرح های اصیل سنتی ویژه کشورمان، اعتبار خاصی یافت (یاوری، ۱۳۸۰، ص ۱۰۵). دوره شاه عباس صفوی را می توان دوران اوج و شکوفایی صنعت ترمه بافی عنوان کرد، به دلیل اینکه شاه عباس طراحان برجسته ای را از چین و ارمنستان به ایران دعوت کرد تا هنر نوین خود را به ایرانیان تعلیم دهند، به همین دلیل ترمه های آن زمان زیبایی و برجستگی خاصی پیدا کرد (عناویان، ۱۳۵۴، ص ۲۷).

ترمه بافی هم اکنون در یزد و کرمان رواج دارد. ترمه در زمان های گذشته مصارف متنوع و گوناگونی داشته است که از جمله: دوختن لباس های فاخر و اشرافی، پرده، جانماز، خلعتی و... را می توان نام برد. امروزه نیز از ترمه به عنوان پارچه مبلمان، پستی، رومیزی، پرده، بقچه، جانماز و نیز در تهیه انواع لباس های زیبا و کیف زنانه و مردانه استفاده می شود (یاوری، ۱۳۸۰، ص ۱۰۶-۱۰۵). مصرف کنندگان ترمه در گذشته بیشتر رجال و اشراف و پادشاهان بوده اند و در زمان حال اغلب اقشار متوسط و بالای جامعه هستند که آن را به عنوان هدیه در عروسی ها، اعیاد و مراسم رسمی و خانوادگی به یکدیگر تقدیم می کنند.

۴- فنون بافندگی ترمه و ترمه دوزی

نخستین مرحله بافت ترمه، تهیه مواد اولیه آن است. معمولاً ترمه را از پشم و ابریشم می بافند. پشم سفید رایج ترین پشمی است که در بافت ترمه مورد استفاده قرار می گیرد زیرا می توان آن را با هر رنگ دلخواهی، رنگ آمیزی نمود. پشم ترمه باید مرغوب باشد و الیاف بلندی داشته باشد که گوسفندان ایران و کشمیر دارای پشم های نرم و محکم خوبی بوده و تا حد زیادی براق و سفید است و بهترین پشم گوسفند در ناحیه پهلوها - شکم - پشت گردن و سر و ساق پا قرار دارد و معمولاً این پشم ها برای بافت ترمه استفاده می گردد. ضمن آن که بافت ترمه با استفاده از تار و پود ابریشمی، هم در گذشته و هم در حال همچنان مرسوم و متداول است (یاوری، ۱۳۸۰، ص ۱۰۵). یکی از وظایف مهم و مشکل بافنده ترمه انتخاب رنگ و جور کردن آن ها می باشد که این جور کردن یا از طریق رنگ های متجانس و دارای هارمونی انتخاب می شود یا حتی ممکن است از انتخاب رنگ

متضاد در یک فرم مشخص نیز نوعی تجانس و زیبایی به چشم بخورد که این مسئله یک راز در هنر ترمه ایران است. پر مصرف‌ترین رنگی که در ترمه‌های ایرانی و کشمیر به کار می‌رفته است، رنگ نیل بوده که از آبی روشن تا سورمه ای تیره را به وجود می‌آورده و همچنین رنگ اسپرک ایجاد رنگ سبز را می‌کرده و قرمز دانه تولید رنگ بنفش می‌کرده است (عناویان، ۱۳۵۴، ص ۴۹). رنگ‌های ترمه به ویژه متن آن را عنابی، قرمز روشن، سبز، نارنجی و سیاه تشکیل می‌دهد (یاوری، ۱۳۸۰، ص ۱۰۶).

ترمه دارای تار و پود است که پود در پشت پارچه به صورت آزاد قرار می‌گیرد و به همین دلیل تراکم پودی آن زیاد است. نخ تار از جنس ابریشم طبیعی و نخ پنبه است و پود از ابریشم، نخ پنبه، پشم و یا کرک به رنگ‌های متنوع است. در ترمه‌های امروزی از ویسکوز، ریون و پلی استر هم استفاده می‌شود.

در گذشته ترمه توسط انگشت بافته می‌شد که به ترمه انگشت باف معروف بوده است چون دختران ناخن‌های خود را بلند می‌کردند تا حکم سوزن را انجام دهند. با انگشت چند تار را جدا کرده و نخ را رد می‌کردند و با تار دیگر هم همین کار را می‌کردند و چند تار رنگی بافته می‌شد که این کار با دست انجام می‌شد، تا اینکه کارگاه‌های چوبی اختراع شد که ترمه را توسط دو یا سه نفر می‌بافتند. دستگاه ترمه بافی از نوع چهار وردی است که برای بافت ترمه احتیاج به یک نفر بافنده و یک نفر گوشواره کش دارد. گوشواره کش، وردها را بالا می‌برد تا پود از میان تارها عبور کند (یاوری، ۱۳۸۰، ص ۱۰۵).

در قدیم ابتدا پارچه بافته می‌شد بعد طرح روی آن را با دست می‌دوختند. در کارهای بعدی که با دستگاه چوبی بود، همزمان با تشکیل پارچه، طرح هم طراحی و بافته می‌شد که در ابتدا با پشم بود و بعدها از ابریشم هم استفاده شد.

با روی کار آمدن دستگاه‌های ژاگارد که در دهه ۱۳۴۰ به ایران وارد شد به تدریج تمام دستگاه‌های سنتی کنار گذاشته شد و دستگاه‌های دستی تبدیل به ماشینی شد (شکل ۱). این دستگاه را ژوزف ماری ژاگارد اختراع کرد که نوعی دستگاه بافندگی کششی می‌باشد که نخ‌های تار با استفاده از ریسمان و کارت‌های سوراخ دار حرکت می‌کنند. بنابراین گوشواره کش حذف شده است و قبل از بافت پارچه طرح مورد نظر روی کارت‌ها پیاده می‌شود که به راحتی حتی هنگام کار قابل تغییر است (بهشتی پور، ۱۳۴۳، ص ۱۸۴).



شکل ۱: دستگاه بافت ترمه زاگارد، از اولین مدل‌های دستگاه‌های الکترونیکی مربوط به چهل سال قبل است که پایانی بر ترمه دستباف بوده است و در نمایندگی آقای رضوی در یزد نصب شده است و در حال حاضر نیز قابلیت بافت دارد

۵- نقوش ترمه

طرح‌هایی که در ترمه کاربرد دارد نظیر بته جقه، شاخ گوزنی در هم، بته بادامی، بته سروی راه راه، امیری، محرمت می‌باشد (یاوری، ۱۳۸۰، ص ۱۰۶).

۵-۱- نقش بته: رایج‌ترین نقشمایه در ترمه ایران است و سابقه ای کهن دارد. کاملاً انتزاعی است و به برخی از مفاهیم نمادین هنر ایران اشاره دارد. برخی بته را شبیه بادام، گلابی، کیسه چرمی و... می‌دانند (یاوری، ۱۳۸۴، ص ۷۲).

برخی نیز منشأ اصلی طرح بته جقه را گل‌های صفوی می‌دانند. در قرن هفدهم میلادی گل‌ها و بوته‌ها نسبت به محور عمودیشان تقارن دارند، گل‌های صفوی که غالباً همان گل‌های محمدی هستند یک گل بزرگ در قسمت فوقانی بوته دارند و گل فوقانی به دلیل بزرگی و وزنش گاه خمیده نشان داده می‌شود و این حالت رفته رفته در میان طراحان مطلوب واقع شد تا اواخر قرن ۱۸ و ۱۹ میلادی به صورت بته جقه درآمد (عناویان، ۱۳۵۴، ص ۴۸).

اساس نقش بته می‌تواند به درخت سرو یا آتش هم اشاره داشته باشد. از دید سیروس پرهام در دوره ای سرو یا آتش (مصادیقی که بته، بیشترین ارجاع‌ها را به آن‌ها دارد) مفهوم نمادین داشته‌اند. با این توضیح که آتش همواره از آغاز قابلیت‌های غیر قابل انکار برای تبدیل شدن به نماد را دارا بوده است، نگاره بته نیز در دوره ای طولانی هنوز از مصادیق خود جدا نشده و شکل انتزاعی پیدا نکرده بوده است (افروغ، ۱۳۸۹، ص ۱۱۲).

نقش بته علاوه بر هنر ایران در شبه قاره هند هم رواج داشته و بیشترین رواج آن مربوط به شال‌های کشمیری است. به طوری که یکی از انواع بته به بته کشمیری معروف است. هندی‌ها این نقشمایه را سوک می‌نامند (سوک در هند به شیارهای اطراف رودخانه جمنا گفته می‌شود که در مسیر حرکت خود از دره کشمیر ایجاد شده‌اند). این نقش در شال کشمیر مانند شال ایرانی رایج ترین نقش تلقی می‌شود (یاوری، ۱۳۸۴، ص ۷۲).

نقش بته با توجه به فرم ظاهری و جزئیات تزیینی به انواع مختلف تقسیم می‌شود که مهم‌ترین آن‌ها بته جقه، کرمانی، افشاری، کشمیری، قهر و آشتی، کاج، شاخ گوزنی، بادامی، مادر و فرزند، و دوقلو و ... که هر کدام با توجه به شکل ظاهری و انتساب به یک محل خاص از هم تفکیک می‌شوند (زکریایی کرمانی، ۱۳۸۸، ص ۱۲۳).

۵-۱-۱- بته میری: به انواع بته‌های کوچک رایج در شال بافی کرمان، بته میری گفته می‌شود.

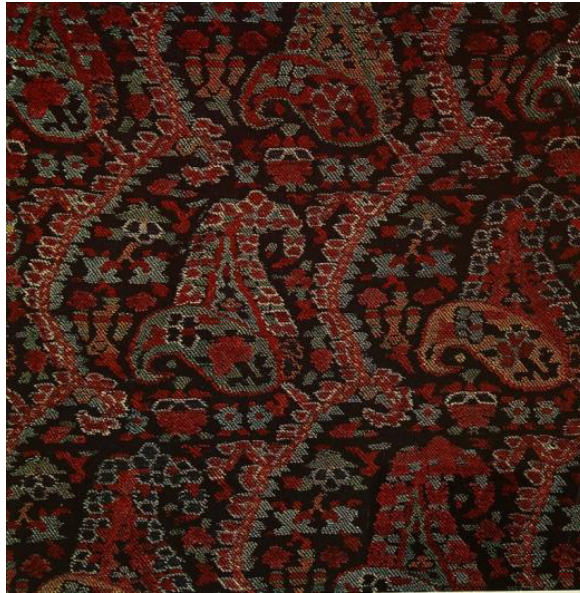
۵-۱-۲- بته ترمه: به انواع بته‌های متوسط رایج در شال بافی، بته ترمه گویند.

۵-۱-۳- بته خرقة: به انواع بته‌های بزرگ رایج در شال بافی کرمانی، بته خرقة گویند.

۵-۱-۴- بته جقه: فرم اصلی بته جقه معروف است و این نقش همانی است که شبیه سرو خمیده است.

۵-۱-۵- بته قهر و آشتی: در شال بافی از ترکیب بته‌ها نقوش مختلفی شکل می‌گیرند. شکل قرار گیری بته‌ها در کنار هم طوری است که دو بته روبه روی هم و در یک جهت و دو بته پشت به هم قرار دارند، این حالت را قهر و آشتی می‌گویند.

۵-۱-۶- **بته مادر و بچه:** این نقش از دو بته بزرگ و کوچک تشکیل شده به طوری که بته کوچکتر در کنار یا درون بته بزرگتر قرار دارد که می تواند نمادی از مهر مادری و باروری باشد. در نوع دوقلوی آن در دو طرف بته بزرگتر، دو بته کوچکتر کاملاً شبیه به هم قرار دارند(شکل ۲).



شکل ۲: نقش بته مادر و بچه(عناویان، ۱۳۵۴، ص ۱۴۵)

۵-۱-۷- **بته کج:** به نقش دو بته جقه گفته می شود که از پایه به هم نزدیک و از سر از هم دور می شوند.

۵-۱-۸- **بته جقه شاخ گوزنی:** این نقش شبیه سایر بته ها است با این تفاوت که از سر بته ها پیچک هایی شبیه به شاخ گوزن خارج می شود و در سرتاسر پارچه به صورت مورب، بته ها را به یکدیگر متصل می کند. این نقش از شال های ترمه به قالی ایرانی نیز راه یافته است(شکل ۳).



شکل ۳: نقش بته شاخ گوزنی (عناویان، ۱۳۵۴، ص ۱۱۴)

۵-۱-۹- بته بر هم سروار: در این طرح دو بته طوری برهم قرار گرفته اند که به نظر می رسد پایه هر دو یکی است.

۵-۲- نقش محرمات: به نقوش راه راه منسوجات سنتی ایران، نقش محرمات می گویند. این نقش سطح پارچه را به فضاهای راه راه عمودی تقسیم می کند که در بین آنها نقوش ظریف مانند گل‌های ریزختایی، بته و سایر نقوش تزئینی به کار گرفته شده است (شکل ۴). در مورد پیشینه آن چندان اطلاعی در دست نیست اما مسلم است که از قبل از اسلام در منسوجات ایران وجود داشته است.

قراین و شواهد نشان می دهد که این نقش در حدود سده های چهارم و پنجم هجری قمری از طرح های رایج ایران بوده است. این نقش از منسوجات به قالی ها هم راه یافته به طوری که بعضی از فرش های قراهان، قشقایی، قم، خراسان و کرمان با نقش محرمات تزئین شده است.

از انواع آن طرح محرمات بته با زمینه الوان، طرح محرمات شاخ گوزنی، طرح محرمات گلریزه چند رنگ و یک رنگ، طرح محرمات قلمدانی سراسری، طرح محرمات ساده و طرح

محرمات سیاه و سفید را می توان نام برد (زکریایی کرمانی، ۱۳۸۸، ص ۱۵۷).



شکل ۴: ترمه با طرح محرمات (عناویان، ۱۳۵۴، ص ۹۷)

۶- انواع ترمه

برخی انواع و کاربردهای ترمه های ایرانی و کشمیری عبارت است از: (یاوری، ۱۳۸۰، ص ۱۰۶- زکریایی کرمانی، ۱۳۸۸، ص ۱۶۸)

۶-۱- شال چارقدی: اندازه آن تقریباً یک و نیم متر در یک و نیم متر است و برای روسری، رومیزی و بقیچه به کار برده می شود که نقش رایج آن لچک ترنجی و زمینه گلدار است.

۶-۲- شال بندی: به نوعی گفته می شود که نقشه آن شبیه لانه زنبور است و داخل هر



خانه یک گل یا یک بته می خورد و بندها گاه از یک گیاه پیچ تشکیل می شوند و گاه از خطوط پهن مارپیچ.

۶-۳- شال راه راه: تولید این شال در ایران بسیار متداول بوده که بر دو نوع شال راه پهن و شال راه باریک است.

۶-۴- شال خراسانی: تمامی شال هایی که در منطقه خراسان بافته می شد به شال خراسانی شهرت داشت. شالهای ترمه خراسان از لحاظ اصالت فنی در حد بالایی قرار داشته و احتمالاً منطقه خراسان آغازگر تحولات ترمه ایران بوده است. صنایع ترمه بافی خراسان به طور کامل فراموش شده است.

۶-۵- شال کشمیری: به انواع شالهای بافت کشمیر گفته می شده که معروفترین و متداولترین آنها نقش بته جقه، شاخ گوزنی و درختی می باشد.

۶-۶- شال اتابکی: این شال از نوع کشمیری است و از پشم بسیار لطیف بافته می شده و چون بافت آن خیلی ریز است، خیلی کم بافته می شده و قیمت زیادی داشته است.

۶-۷- شال زمردی: نوع اعلا شال کشمیری است که زمینه نیلی با بته جقه و رنگهای بسیار زنده به ویژه سبز زمردی دارد.

۶-۸- شال رضایی: از انواع بسیار عالی کشمیری که نقشه آن تکراری نیست و معمولاً بتههای درشت دارد که از روی یکدیگر رد می شوند. این شال را به دلیل ظرافت زیادش در قطعات بزرگ نمی توانستند ببافند و قطعات کوچک را بعد از بافتن با مهارت خاصی به هم وصل می کردند.

۶-۹- شال امیری: همانطور که از نامش پیداست از انواع درباری و بسیار اعلاست، عموماً با نقش بته جقه و شاخ گوزنی دیده می شود.



۶-۱۰- شال کرمانی: به تمام شال‌های بافت کرمان گفته می‌شود که طبعاً انواع گوناگونی دارد.

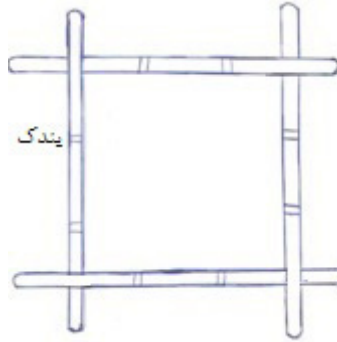
۶-۱۱- شال یزدی: به ترمه‌های بافت منطقه یزد گفته می‌شود که اکثراً راه راه هستند و یا گل‌های شاه عباسی دارند که نوع اخیر قدیمی و نایاب است.

۷- معیار و ارزش ترمه:

مرغوبیت ترمه دستباف به عواملی چون هفت رنگ بودن، رنگ آمیزی یکنواخت و ثابت، نقش و جنس تار و پود بستگی دارد. (میرشمسی، فصل نامه فرهنگ یزد، ۱۳۸۳، ص ۶۱). ترمه‌ها بر اساس تعداد رنگ نخ استفاده شده در بافت آن‌ها و همچنین تراکم بافت ارزش گذاری می‌شوند. هرچه تعداد رنگ استفاده شده در یک ترمه بیشتر باشد، ارزش آن ترمه بالاتر می‌رود. در بین ترمه‌هایی هم که تعداد رنگ یکسانی دارند، طرح و تراکم بافت تعیین کننده ارزش ترمه می‌باشد.

۸- ملیله دوزی

کارگاه ملیله دوزی سنتی از چهار قطعه استوانه ای جدا از هم از چوب بسیار خوب و صیقل داده شده و بدون خش که دو سر هر کدام درهم مهار می‌شود درست می‌شد (شکل ۵). قاب پارچه نخی ضخیم به وسیله چند قلاب یا بندک به کارگاه متصل شده و در آخر پارچه مرغوب نظیر ترمه یا مخمل را که معمولاً به رنگهای دانه اناری، سفید، سرمه ای و سبز بوده به پارچه قلاب دار وصل می‌شد و این کارگاه بسته به بزرگی و کوچکی روی پایه های مناسب گذاشته و کار ملیله دوزی شروع می‌شد. در گذشته برای تهیه طرح نقشه با انتخاب و سلیقه سفارش دهنده به طراح مراجعه می‌شد. برای جلوگیری از صدمه به پارچه و تشکیل ماندن آن، یک سوزن از زیر و یک سوزن از رو دوخته می‌شود.



شکل ۵: طرح کارگاه ملیله دوزی

بعد از اتمام ملیله دوزی، به منظور استحکام نخهای دوخته شده، با برس مخصوص یا با دست سرتاسر پشت پارچه با سریش رقیق شده به طوری که به کار آسیب نرسد، آغشته می شود. بعد از خشک شدن، برای پنهان ماندن نخها و استحکام و زیبایی، پشت کار آسترکشی می شود که از ساتن یا سایر آستری های مرغوب استفاده می شود.

انواع ملیله از جنس طلا و نقره با عیار متفاوت و شکل های مختلف از جمله بلرسان طلائی و نقره ای برای گلها و گلبرگها، ملیله زنجیره ای برای ساقه دوزی و نیز مروارید و پولک در ملیله دوزی استفاده می شود.

وسایل دیگر نظیر سوزنهای مختلف برای دوخت، ترازو برای وزن کردن ملیله ها و پنبه برای زیر کار برگ ها و گلبرگ های توپر لازم است (شکل ۶).

یک نمونه ملیله دوزی بر روی ترمه در شکل ۷ نشان داده شده است. در گذشته معمولاً دوخت هر سفارش بستگی به طرح نقشه مدت یک تا دو سال به طول می انجامید (مصاحبه با خانم صدیقی، سه شنبه ۱۳۹۳/۹/۹).



شکل ۶: برخی وسایل سنتی ملیله دوزی



شکل ۷: نمونه ملیله دوزی روی ترمه (دوزنده: صدیقی، ۱۳۹۳)

۹- نتیجه گیری:

هنر نساجی در ایران دارای سابقه طولانی می‌باشد. تاریخ پارچه‌بافی نشان می‌دهد که ایرانیان در گذر زمان نه تنها انواع پارچه‌های زیبا و نفیس را تولید می‌کردند، بلکه به سایر کشورها هم صادر کردند. صنعت نساجی نقش تعیین‌کننده‌ای در رشد و شکوفایی ایران داشته و به همین جهت کارگاه‌های پارچه‌بافی زیاد به وجود آمد.

سیر تحول صنعت نساجی در ایران به ترتیب زیر می‌باشد:

دوره اول: دوره آل‌بویه، از نظر میزان تولید و شیوه‌های بافت و تنوع نقوش در پارچه‌بافی ایران نمودار شد.

دوره دوم: دوره سلجوقیان، از نظر بافندگی، ابتکار انواع نقشه و زیبایی رنگ به درجه عالی رسیده بود.

دوره سوم: دوران صفویه (قرون ۱۰ و ۱۱ ه.ق) که هنرمندان صفوی در صنعت پارچه‌بافی تحول شگرفی خلق کردند. نقش‌های روان و اسلیمی، تحول و پیشرفت عظیمی را حاصل کرد. در این دوره به دلیل سلیقه و دقت نساجان ایرانی انواع و اقسام پارچه‌های متفاوتی تهیه شد که از نمونه‌های آن پارچه‌های اطلس، زری، مخمل، ترمه است.

در دوره صفوی به دلیل توجه شاهانی همچون شاه عباس به صنعت ترمه‌بافی، این هنر به اوج خود رسید. این دوران عصر طلایی صنعت - هنر پارچه‌بافی در ایران دانسته شده

است که انواع پارچه‌ها مثل مخمل، ابریشم، زری، ترمه و قلم کاری در کارگاه‌های مختلف شهرهایی از جمله اصفهان، تبریز، کاشان، کرمان، مشهد، یزد، رشت، قم، ساوه بافته می‌شد (صدری، ۱۳۸۷، ص ۱۶۳).

با سقوط صفویه و ورود ماشین‌های صنعتی جدید، هنر ترمه بافی نیز رو به افول نهاد. چنانچه امروزه جز کارگاه‌های معدودی که بیشتر حکم میراث فرهنگی ایران را دارد، نشانه‌ای از این هنر پررونق گذشته، مشاهده نمی‌شود. امروزه کارخانه‌های صنعتی به کمک کارخانه‌های نیمه صنعتی آمده و می‌توان با این دستگاه‌ها طرح‌های جدیدی به وجود آورد. هم‌اکنون مراکز مهم تولید پارچه‌های دست‌بافت ایران، استان‌های یزد، خراسان، مازندران، گیلان و خوزستان می‌باشد (شکل ۸). هنر ترمه‌بافی یکی از صنایع دستی استان یزد و کرمان محسوب می‌شود که شکل سنتی آن در کارگاه‌های اداره کل هنرهای سنتی وابسته به سازمان حفظ میراث فرهنگی آموزش داده می‌شود (شکل ۹).



شکل ۸: ترمه و دارایی بافی خجسته، یزد



شکل ۹: کارگاه ترمه بافی، اداره کل میراث فرهنگی یزد

۱۰- پیشنهادها:

مقتضی است دولت بخصوص سازمان میراث فرهنگی توجه ویژه ای به این هنر داشته باشد و باعث زنده شدن و پویایی آن شود. ترمه یکی از محصولات است که می تواند به عنوان کالای ایرانی مورد توجه تاجران ایرانی و اروپایی قرار گیرد. باید همزمان با فراهم کردن دستگاه ترمه بافی، آموزش و دانش آن نیز وجود داشته باشد. با برگزاری دوره های آموزش ترمه بافی می توان باعث ایجاد شغل در کشور و نیز مانع از فراموشی هنر ترمه بافی شد.

تشکر و قدردانی

از کارکنان کتابخانه مجتمع علوم انسانی دانشگاه آزاد اسلامی مشهد، مسئولان محترم کتابخانه آستان قدس رضوی، خانم صدیقی (ملیله دوز، مشهد)، آقایان صالحی (کارشناس نساجی میراث فرهنگی یزد)، حسینی (ترمه حسینی، یزد)، خجسته (ترمه و دارایی بافی خجسته، یزد) و سید ولی هاشمیه (ترمه هاشمی، یزد) که در این پژوهش یاری رساندند، تقدیر و تشکر می شود.



مراجع

- [۱] بهشتی پور، مهدی (۱۳۴۳)؛ تاریخچه صنعت نساجی، تهران: انتشارات تهران اکونومیست.
- [۲] زکریایی کرمانی، ایمان (۱۳۸۸)؛ شال های ترمه کرمان (گذشته، حال، آینده)، تهران: موسسه تالیف، ترجمه و نشر آثار هنری متن.
- [۳] صدری، نسرین (۱۳۸۷)؛ بافندگی ایران از سنتی تا صنعتی، تهران: انتشارات جهاد دانشگاهی.
- [۴] گریشمن، رومن (۱۳۷۹)؛ ایران از آغاز تا اسلام، مترجم: معین، محمد، تهران: انتشارات علمی-فرهنگی.
- [۵] عناویان، رحیم؛ عناویان، ژرژ (۱۳۵۴)؛ ترمه های سلطنتی ایران و کشمیر، توکیو، ژاپن: انتشارات سن شوکو توسی کاتسوشا.
- [۶] میرشمسی، سعید (۱۳۸۳)؛ «ترمه در یزد»، فصل نامه فرهنگ یزد، سال ششم، شماره ۲۱، یزد، ۵۹-۷۰.
- [۷] یوری، حسین (۱۳۸۰)؛ نساجی سنتی ایران، تهران: انتشارات سوره مهر.
- [۸] یوری، حسین (۱۳۸۴)؛ مبانی شناخت قالی ایران، تهران: نشر رجا با همکاری ماهنامه قالی ایران.