

## بررسی اثرات گردشگری در توسعه اقتصادی و اجتماعی مناطق روستایی (مطالعه موردی: روستاهای شهرستان تالش)

سمیرا اصغری<sup>1</sup> و حمید جعفری<sup>2</sup>

تاریخ وصول: 1397/03/14، تاریخ تایید: 1397/05/31

### چکیده

از دهه 1950 توجه به گردشگری روستایی آغاز شد و در دهه 1960 جنبه اقتصادی آن بر جوامع محلی مورد توجه قرار گرفت و از دهه 1990 افق‌های جدیدی در توسعه گردشگری ایجاد و به عنوان ابزاری برای توسعه جوامع روستایی استفاده گردید. به نحوی که امروزه مهمترین ابزار برای توسعه پایدار روستایی، استفاده از ظرفیت‌های گردشگری بویژه طبیعی و فرهنگی محسوب می‌شود. توسعه گردشگری در روستاها، افزایش فرصت‌های شغلی، ایجاد درآمد اضافی و فقرزدایی را در مناطق روستایی به ارمغان می‌آورد و مزایای زیست محیطی و فرهنگی زیادی را به دنبال دارد.

هدف از این پژوهش بررسی اثرات اقتصادی و اجتماعی توسعه گردشگری در روستاهای شهرستان تالش می‌باشد که در این تحقیق روستاهای بالای 200 خانوار و روستاهای نمونه گردشگری بررسی شده است. روش تحقیق، توصیفی - تحلیلی می‌باشد. داده‌های تحقیق از طریق اسناد کتابخانه‌ای و میدانی و از طریق پرسشنامه و مستندات آماری و برداشت‌های میدانی بدست آمده است. با توجه به عدم وجود آمار متقن از تعداد گردشگران ورودی به منطقه، تعداد 383 عدد پرسشنامه که با استفاده از فرمول کوکران بدست آمد، در بازه‌های زمانی فصول پرگردشگر از جمله فصل بهار و تابستان ارائه و تکمیل گردید. نتیجه پژوهش نشان می‌دهد که در فصول فوق‌الذکر رابطه معنا داری بین ورود گردشگران و ایجاد اشتغال و درآمد جوامع روستایی وجود دارد. با توجه به وجود جاذبه‌های منحصر به فرد طبیعی از جمله سواحل گیسوم، خلیف آباد، تکی تازه آباد، قروق، حویق و چوبر و جاده زیبای اسالم به خلیخال، تالش به مریان، لیسار به سوباتان و تالش به شارسول، سرمایه گذاری و ایجاد زیرساخت‌های گردشگری در توسعه هرچه بیشتر منطقه و ایجاد اشتغال پایدار تاثیر بسزایی خواهد داشت.

کلیدواژگان: گردشگری، توسعه اقتصادی و اجتماعی، ایجاد اشتغال، افزایش درآمد، تالش.

---

1- دانشجوی دکتری جغرافیا و برنامه ریزی روستایی دانشگاه آزاد اسلامی واحد مشهد، مشهد، ایران.  
2- عضو هیات علمی گروه جغرافیا دانشگاه آزاد اسلامی واحد مشهد، مشهد، ایران (نویسنده مسئول).

## مقدمه

در عصر حاضر صنعت گردشگری به عنوان یکی از ارکان توسعه پایدار معرفی می‌شود و به عنوان صادرات نامرئی یکی از درآمدزاترین و ارزآورترین صنایع و سهم بسزایی در کاهش فقر و ارتقای سطح زندگی و تعاملات مثبت فرهنگی دارد. گردشگری روستایی و اقتصاد گردشگری در حال تبدیل شدن به یکی از ارکان اصلی توسعه اقتصادی می‌باشد. بسیاری از برنامه ریزان و سیاستگذاران توسعه نیز از صنعت گردشگری به عنوان رکن اصلی توسعه پایدار یاد می‌کنند و در همین ارتباط گردشگری روستایی نیز با برنامه ریزی اصولی و شناسایی مزیت‌ها و محدودیت‌ها، می‌تواند نقش مؤثری در توسعه روستایی و در نتیجه توسعه ملی و تنوع بخشی به اقتصاد ملی داشته باشد.

گردشگری یکی از مهمترین ابزار توسعه در جهان مطرح است و در حال حاضر بزرگترین و سریع‌ترین صنعت در جهان شناخته شده که دارای رشدی پایان ناپذیر و فزاینده‌ای است (ضیائی و همکاران، 1393). گردشگری ابزاری توانمند در راستای اجرای توسعه پایدار روستایی قلمداد می‌شود (تولایی و همکاران 1392:103). توریسم روستایی با هدف توسعه پایدار جوامع محلی در نواحی روستایی، بعنوان ابزاری جهت توسعه اقتصادی و اجتماعی و یکی از مهمترین مشاغل مدرن در مناطق روستایی تجسم یافته است. در بعد اقتصادی، گامی جهت کاهش فقر با توسعه مراکز کسب و کار کوچک، افزایش و تغییر شکل منابع در معرض خطر به سمت منابع پربازده و همراه با سودمندی و توزیع درآمد برمی‌دارد و در بعد اجتماعی نیز باعث کارآفرینی و جلوگیری از مهاجرت، ارتباطات بیشتر روستاییان با سایر جوامع و فرهنگ‌های متنوع و شناساندن هویت محلی و رفاه و نهایتاً ایجاد توسعه پایدار روستایی می‌گردد.

توجه به مقوله گردشگری روستایی از دهه‌های 1950 به بعد گسترش یافت و طی سالیان اخیر توسعه و رونق آن به عنوان یکی از راهبردهای مهم و اساسی در رشد و توسعه نواحی روستایی می‌باشد (حاجی نژاد و همکاران 1392). گردشگری تاثیر مستقیم بر میزان اشتغال کشورها، افزایش درآمد ارزی، بهبود وضعیت معیشتی و مهمتر از همه، ارتقای سطح زندگی مردم و پویایی اقتصاد روستایی از طریق انواع فعالیت‌ها دارد. امروزه توسعه گردشگری در جوامع روستایی تحت تاثیر روندهای جهانی اهمیت روز افزونی یافته است (فادری 1383).

شهرستان تالش با داشتن روستاهایی متعدد و با قابلیت گردشگر پذیری در بخش ساحلی، کوهپایه و کوهستان از استعداد بسیار بالایی برای توسعه در بخش توریسم برخوردار است که می‌توان با برنامه‌ریزی مدون به توسعه اقتصادی، اجتماعی در این منطقه دست پیدا کرد. نظام استقرار سکونتگاه‌ها در فضاهای روستایی شهرستان، طی سال‌های متمادی و به پیروی از شرایط و مقتضیات طبیعی و اکولوژیکی شکل گرفته و موجودیت خود را تاکنون حفظ نموده است. با توجه به افزایش اهمیت توسعه گردشگری و قرار گرفتن آن در کانون توجه دولت و رشد روز افزون حضور گردشگران در مناطق کمتر شناخته شده بویژه حضور در مناطق بکر روستایی منطقه تالش و تاثیر آن بر اقتصاد نواحی روستایی و جوامع محلی، در این پژوهش سعی اثرات گردشگری روستایی در توسعه اقتصادی و اجتماعی مناطق روستایی شهرستان تالش بررسی می‌شود.

## پیشینه تحقیقات مرتبط

در مورد اثرات گردشگری در جوامع روستایی با توجه به گستردگی موضوع در مقیاس جهانی، پژوهش‌های فراوانی محمدی و همکاران در کرمانشاه تاثیرات اقتصادی، اجتماعی فرهنگی و زیست‌محیطی گردشگری را از نظر ساکنین شهر کرمانشاه مورد کاوش قرار دادند. یافته‌ها به طور کلی بیانگر نظرات مثبت جامعه محلی در خصوص تاثیرات توسعه گردشگری بود (Mohammadi, Khalifah, Hosseini, 2010:223).

نتایج بررسی پژوهش مهدوی و همکاران (1387) در خصوص اثرات گردشگری بر توسعه روستاییان دره کن و سولقان نشان داد که گردشگری در زمینه اقتصادی اثرات محدودی را بر روستاییان محدود کرده مورد بحث داشته و به جز اشتغالزایی

و درآمدزایی اندک، موجب بالا رفتن قیمت‌ها و سودآوری زمین شده است. در زمینه اجتماعی اثرات مثبت بیشتری نظیر افزایش سواد، بهداشت فردی و عمومی، افزایش تعامل با نواحی همجوار و کاهش مهاجرت داشته است. در زمینه زیست‌محیطی نیز ورود گردشگران به نابودی گونه‌های گیاهی و جانوری، افزایش آلودگی و تخریب محیط زیست منجر شده است.

روح الله زاده اندواری (1385) در مقاله خود به رونق گردشگری در روستا و آثار مثبتی مانند ایجاد اشتغال، افزایش درآمد، مهاجرت معکوس، رونق ساخت و ساز و ... اشاره می‌کند. نتایج پژوهش میرکتولی و مصدق (1389) در دهستان استرآباد جنوبی شهرستان گرگان نشان داد که گردشگری نقش زیادی در توسعه صنایع دستی جوامع روستایی دارد. مطیعی لنگرودی و نصرتی (1390) در مقاله خود با بررسی امکان سنجی توسعه اقتصادی از دیدگاه گردشگران در بخش کرگانرود شهرستان تالش نتیجه گرفتند بخش مذکور از توان جاذبه‌های فرهنگی و اجتماعی برخوردار است، بنابراین مسؤولان و مدیران منطقه با به روز کردن این توانها در توسعه گردشگری منطقه می‌توانند بسیار مؤثر باشند. برقی و همکاران (1391) در بررسی و تحلیل تأثیرات گردشگری بر توسعه اشتغال روستای قوری قلعه به این نتیجه رسیدند که گردشگری تأثیر زیادی در توسعه اشتغال روستای مذکور داشته است.

ضرابی، اسلامی و پریخانی (1390) در بررسی توسعه گردشگری شهرستان مشکین نتیجه گرفتند که گردشگری در توسعه اقتصادی، اجتماعی و فرهنگی شهرستان مشکین شهر تأثیر بسزایی داشته است.

زارفشان و همکاران (1392) در مقاله ای با عنوان "بررسی اثرات گردشگری در ارتقاء شاخص‌های اقتصادی - اجتماعی نواحی روستایی ریجاب استان کرمانشاه" دریافتند که توسعه گردشگری در منطقه مورد مطالعه منجر به اشتغال و درآمدزایی، ایجاد توسعه فرهنگی و مشکلات زیست محیطی شده است.

مطیعی لنگرودی و رضائی آزادی (1392) در مقاله ای تحت عنوان "ارزیابی اثرات گردشگری از دیدگاه جامعه میزبان در تفرجگاه بند ارومیه" دریافتند که گردشگری اثرات مثبتی همچون ایجاد اشتغال برای جوانان و افزایش درآمد برای ساکنین محلی و اثرات منفی مانند افزایش قیمت زمین برای ساکنین محلی به دنبال داشته است.

عنابتانی و همکاران (1391) در مطالعه‌ای به بررسی اثرات گردشگری خانه‌های دوم در توسعه اجتماعی و اقتصادی نواحی روستایی دهستان شیرین دره در شهرستان قوچان پرداخته اند. نتایج پژوهش نشان داد بین توسعه گردشگری خانه‌های دوم و تغییرات اجتماعی و اقتصادی روستاهای دهستان مذکور، رابطه مثبت و معناداری وجود دارد.

از نظر دت گردشگری روستایی بخشی از بازار گردشگری و منبعی مهم برای اشتغال و درآمد بنده و بازار مهمی برای توسعه اقتصادی و اجتماعی و اکولوژیکی جوامع روستایی قلمداد می‌شود. (Dot, 1994: 12).

جدول 1: دیدگاه‌های برخی نظریه پردازان خارجی مرتبط با اثرات توسعه گردشگری

نظریه پرداز	نظریه مرتبط با توسعه گردشگری	معیار مورد نظر
متیسون و وال 1982	گردشگری بر اقتصاد مناطق توریستی اثرات شگرف دارد، به ایجاد شغل جدید برای مردم ساکن در مناطق توریستی کمک می‌کند و باعث رونق دیگر کسب و کارهای منطقه می‌گردد	اثرات اقتصادی بر منطقه
براون 2000	گردشگری منجر به پدید آوردن همدلی و تفاهم و شناخت بین‌المللی و تحقق صلح جهانی می‌شود	اجتماعی، فرهنگی
شارپلی 2002	گردشگری به عنوان کاتالیزوری کارآمد برای بازسازی و توسعه اقتصادی و اجتماعی نواحی توسعه نیافته یاد شده است.	اقتصادی
رابرت آر. هیرنه، 2003	در حفاظت از ارزش‌های اکولوژیکی و افزایش رفاه ساکنین جوامع محلی	اقتصادی، زیست محیطی و اجتماعی

اقتصادی، اجتماعی	توریسم عنوان نقش محرکی برای از بین بردن مشکلات اقتصادی در جامعه روستایی کره، با کمک دولت دارد	کیم (2005)
اقتصادی	گردشگری تأثیرات اقتصادی زیادی از جمله درآمد ارزی، افزایش تولید ناخالص ملی، ایجاد یک منبع درآمدی برای دولت و ملت، یک منبع اشتغال زا و همچنین بهبود خدمات اجتماعی دارد	داس 2009
اقتصادی، اجتماعی و فرهنگی و زیست محیطی	بر اهمیت توسعه گردشگری روستایی در جهت توسعه اجتماعات محلی، حفاظت از جنگلها و سواحل و سایر منابع طبیعی و فرهنگی تاکید میکند	رس کوربت (2009)

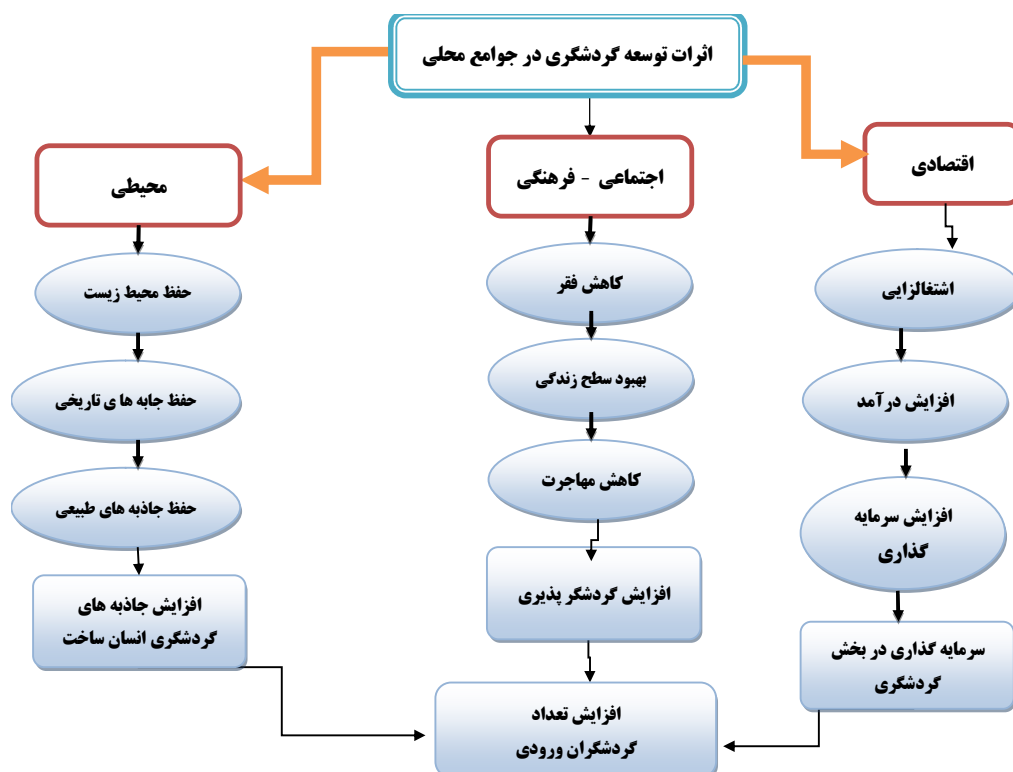
منبع: نگارندگان

### اثرات توسعه گردشگری بر جوامع محلی

هرچند هیچ شکی نیست که گردشگری نقش مهمی را در احیاء و متنوع‌سازی اقتصادی جوامع ایفا می‌کند، اما در عین حال می‌تواند باعث ایجاد تغییراتی در محیط اجتماعی، اقتصادی و فضای زیستی نواحی شود. (شارپلی، 1997). اثرات این صنعت بر جامعه می‌تواند به صورت فیزیکی، اقتصادی و یا اجتماعی، فرهنگی باشد (وای. گی. چاک، 1377: 323). به هر حال با توجه به ره‌آورد های صنعت گردشگری و گوناگونی نتایج آن، اثرات آن نیز بسیار متفاوت و در مناطق و نواحی مورد بازدید مختلف می‌باشد. لذا شناسایی پیامدها و تأثیرات بجای مانده در مناطق گردشگری و بررسی و پیش‌بینی این اثرات در منطقه مورد مطالعه به منظور برنامه‌ریزی و مدیریت توسعه‌ی گردشگری و افزایش فواید حاصله از توسعه‌ی گردشگری و کاهش زیان‌های احتمالی یا تأثیرات منفی در جوامع میزبان و در نهایت دستیابی به توازن و توسعه‌ی پایدار مناطق گردشگری، امری اجتناب‌ناپذیر می‌باشد.

جولی لئونز (1995) عقیده دارد که یکی از بزرگترین منافع حاصل از صنعت گردشگری در نواحی و مناطق مختلف ایجاد درآمد و دستمزد برای افرادی است که در آن اشتغال دارند و نیز تأکید می‌کند که اغلب این شاغلان را افراد محلی و بومی تشکیل می‌دهند. (Leones.J, 1995: 16) بنابراین اولین تأثیر اقتصادی گردشگری در نواحی روستایی افزایش درآمد برای ساکنان مناطق گردشگری می‌باشد که می‌تواند به صورت فردی یا عمومی برای این مناطق به وجود آید. تأثیر مثبت دیگر گردشگری می‌تواند ایجاد فرصت‌های شغلی جدید و نیز افزایش اشتغال زنان و جوانان در فعالیت‌های مرتبط با این صنعت می‌باشد. اصولاً اشتغال در صنعت گردشگری دارای اشکال مختلفی است که عبارتند از 1- انتقال مستقیم: همانند اشتغال در هتل‌ها، رستوران‌ها. 2- اشتغال غیرمستقیم: که در بخش‌های عرضه‌کننده کالا همانند تولیدات کشاورزی، شیلات و صنایع دستی می‌باشد. 3- اشتغال القایی: شامل کسانی است که از درآمد افرادی که به طور مستقیم و غیرمستقیم در صنعت گردشگری فعالیت می‌کنند، پشتیبانی می‌شوند. 4- اشتغال در بخش ساختمان: افرادی که در بخش احداث تأسیسات و زیرساخت‌های گردشگری فعالیت می‌کنند (ابراهیمی، 1376: 493).

گردشگری پول و جمعیت را از مرکز ثقل صنعتی و شهری به سوی روستاها و نقاط طبیعی می‌کشاند و باعث بازده مضاعف در اقتصاد محلی می‌شود. شکل 1 کلبه اثرات توسعه گردشگری را بر روی جوامع محلی نشان می‌دهد.



شکل 1: نمودار اثرات اقتصادی، اجتماعی، فرهنگی و زیست محیطی توسعه گردشگری

#### اهداف تحقیق

اهداف اساسی که تحقیق حاضر به دنبال تحقق آنهاست عبارتند از: معرفی ویژگیهای جغرافیایی بخشی از سرزمین (منطقه مورد مطالعه)، بررسی نقش گردشگری در توسعه اقتصادی اجتماعی روستاهای مورد مطالعه، بیان مسائل و مشکلات در زمینه توسعه گردشگری روستایی در منطقه، ارائه راهکارهایی به منظور ارتقاء نقش گردشگری در توسعه منطقه، کمک به نگهداشت بیشتر روستائیان در منطقه و کاهش روند مهاجرتی روستائیان می‌باشد.

#### روش تحقیق

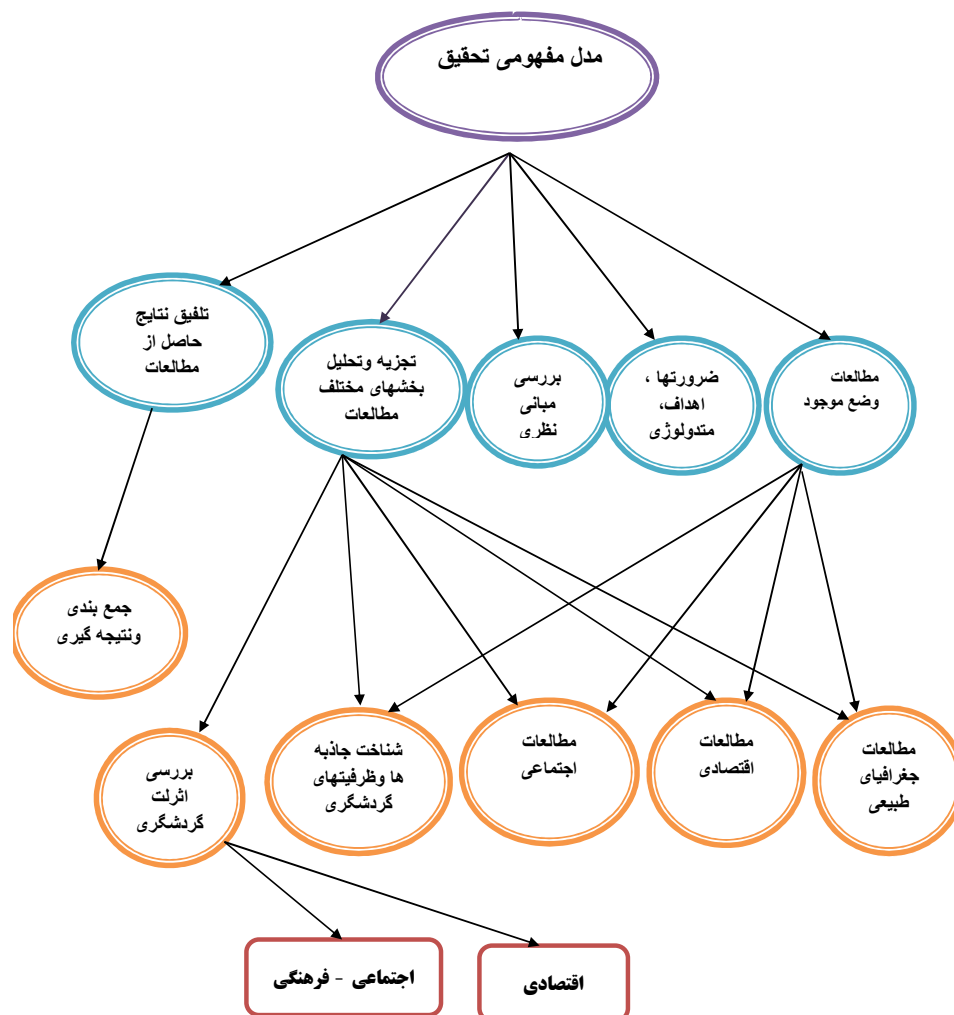
تحقیق مورد نظر از نظر ماهیت و روش توصیفی - تحلیلی است و از نظر هدف کاربردی است. جهت جمع آوری اطلاعات مورد نیاز از دو شیوه میدانی و غیر میدانی استفاده خواهد شد. متغیر وابسته تحقیق عبارت است از توسعه اقتصادی، اجتماعی که از طریق متغیرهای مستقل نظیر درآمد، اشتغال، بهبود شرایط اقتصادی، مهاجرت و بهبود شرایط خدماتی و غیره سنجیده خواهد شد. ابزار تحقیق، پرسشنامه‌های مرتبط با فرضیه‌های تحقیق بوده که روایی آن با استفاده از تکنیک دلفی و پایایی آن از طریق ضریب آلفای کرونباخ بررسی و پس از تایید توسط جامعه نمونه تکمیل می‌گردد. در نهایت با استفاده از اطلاعات و تجزیه و تحلیل‌های صورت گرفته نسبت به تلفیق نتایج مطالعات اقدام شده و راهبردهای لازم ارائه می‌شود.

#### روش گرد آوری اطلاعات

داده‌های مورد نظر در پژوهش از طریق مطالعات اسنادی و همچنین مشاهده مستقیم و برداشت‌های میدانی و تنظیم پرسشنامه از اهالی و مسئولین اداری در محدوده مورد مطالعه جمع آوری و مورد تجزیه و تحلیل قرار گرفته است.

جامعه آماری، روش نمونه‌گیری و حجم نمونه

جامعه آماری شامل روستاهای با جمعیت بیش از 100 خانوار و سه روستای نمونه می‌باشد که در این مرحله علاوه بر استفاده از داده‌های آماری جمعیت مرکز آمار ایران و انتخاب روستاهای بالای 100 خانوار جمعیت از نظر کارشناسان (پژوهشگران منطقه، فعالان گردشگری و کارشناسان و مسئولین ادارات) استفاده شده است پس از انتخاب روستاها مورد بررسی در این پژوهش با استفاده از روش کوکران حجم نمونه آماری جهت ارائه پرسشنامه برآورد و در نهایت از مجموع سرپرستان خانوار روستاهای نمونه اقدام به تکمیل پرسشنامه شده است.

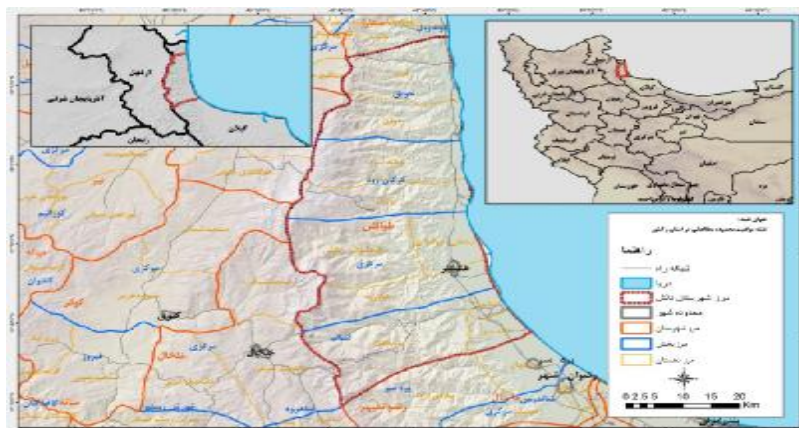


شکل 2: مدل مفهومی فرایند تحقیق بررسی اثرات گردشگری

قلمرو مکانی تحقیق

شهرستان تالش در ساحل غربی دریای خزر واقع شده و از شمال به شهرستان آستارا، از جنوب به شهرستان‌های رضوانشهر (بخش پره سر) و ماسال، از شرق به دریای خزر و از غرب به استان اردبیل (شهرستان خلخال) محدود می‌شود. ارتفاع آن نسبت به دریا 80 متر است. مساحت این شهرستان معادل 2215/6 کیلومتر مربع می‌باشد. شهرستان تالش از 4 بخش به نام‌های بخش مرکزی، بخش اسالم، بخش کرگانرود و حویق و ده دهستان (جدول 1) و در مجموع از 361 آبادی تشکیل شده است. شهرستان تالش در سال 1395، 200649 نفر جمعیت داشته است که از این تعداد حدود 106079 نفر (52/8 درصد جمعیت شهرستان) در مناطق روستایی شهرستان تالش ساکن بوده‌اند که علیرغم کاهش

جمعیت روستایی نسبت به سال 1385 هنوز درصد جمعیت روستایی شهرستان بیشتر از جمعیت شهری است.

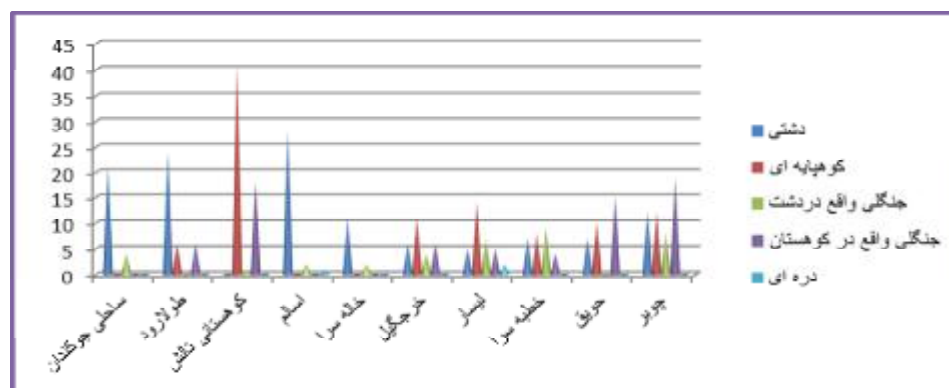


شکل 3: نقشه موقعیت جغرافیایی منطقه مورد مطالعه

جدول 2: تقسیمات سیاسی و وضع طبیعی آبادی‌های شهرستان تالش

استان	شهرستان	بخش	دهستان	تعداد آبادی	وضع طبیعی آبادی			
					دشتی	کوهپایه ای	جنگلی واقع در دشت	جنگلی واقع در کوهستان
گیلان	تالش	مرکزی	ساحلی جوکندان	25	21	0	4	0
			طولارود	37	24	6	0	6
			کوهستانی تالش	64	0	41	1	18
		اسالم	اسالم	30	28	0	2	0
			خاله سرا	13	11	0	2	0
			خرجگیل	38	6	11	4	6
		کرگانرود	لیسار	36	5	14	7	5
			خطبه سرا	28	7	8	9	4
		حویق	حویق	35	7	10	0	15
			چوبر	55	12	12	8	19

ماخذ: مرکز آمار ایران



شکل 4: نمودار پراکنش وضع طبیعی آبادیهای شهرستان تالش

یافته‌های توصیفی تحقیق

بر اساس کل نمونه تحقیق تعداد 201 نفر از پاسخگویان 50/25 درصد را مردان، 192 نفر یا 48 درصد را خانم‌ها تشکیل

می‌دهند. ارزیابی وضعیت تحصیلی پاسخگویان، تعداد 66 نفر یا 17/2 درصد زیر دیپلم، 117 نفر یا 30/5 درصد دیپلم، 104 نفر یا 27/1 درصد فوق دیپلم، 75 نفر یا 19/6 درصد لیسانس، 85 نفر یا 22/1 درصد فوق لیسانس و بالاتر و تعداد 2 نفر یا 0/5 درصد هیچگونه اظهار نظری نکردند.

جدول 3: توزیع پاسخگویان بر حسب جنس، سن و تحصیلات

جنس پاسخگویان	تعداد	درصد	سن پاسخگویان	تعداد	درصد	تحصیلات		
						مدرک تحصیلی	تعداد	درصد
مرد	197	51/4	>20	27	7%	زیر دیپلم	66	17/2
			20-29	142	37	دیپلم	117	30/5
			30-39	143	37/1/3	فوق دیپلم	104	27/1
زن	186	48/6	40-49	65	17	لیسانس	75	19/6
			50<	49	12/7	فوق لیسانس و بالاتر	85	22/1
			جمع	383	100%	جمع	383	100%

مأخذ: پرسشنامه

بررسی هدف از سفر به یک منطقه یکی از موارد بسیار مهم در صنعت گردشگری می‌باشد. لذا این سؤال نیز طرح و مورد پرسش قرار گرفت، تعداد 172 نفر یا 44/9 درصد با انگیزه تفریحی، 158 نفر یا 41.25 درصد جهت دیدار اقوام و خویشان، 25 نفر یا 8.75 درصد علمی، 23 نفر یا 5.75 درصد اقتصادی و 5 نفر یا 1.25 درصد فرهنگی می‌باشند. از کل پاسخگویان، تعداد 8 نفر یا 2 درصد برای اولین بار، 6 نفر یا 1/5 درصد دومین بار، 28 نفر یا 7 درصد سومین بار، 102 نفر یا 25/5 درصد چهارمین بار و 256 نفر یا 64 درصد پنجمین بار به این استان سفر کردند. وجود مکان اقامت یکی از شاخص‌های زیرساختی مؤثر در ایجاد میل و علاقه گردشگران به یک منطقه و نیز میزان ماندگاری گردشگر در مقصد به حساب می‌آید که این سؤال نیز مورد پرسش قرار گرفت. تعداد 10 نفر یا 2/5 درصد مکان اقامت خود را مهمانخانه، 89 نفر یا 23/2 درصد در خانه‌ها و اتاق‌های اجاره‌ای، 180 نفر یا 46 درصد در چادرهای شخصی (کمپ)، 99 نفر یا 25/8 درصد در اردوگاههای تفریحی و 5 نفر یا 1/3 درصد اظهار نظری نکردند.



جدول 4: توزیع پاسخگویان بر حسب هدف سفر، تعداد دفعات سفر و مکان اقامت مسافران در شهرستان تالش

هدف سفر	تعداد	درصد	تعداد دفعات سفر	تعداد	درصد	مکان اقامت	تعداد	درصد
تفریحی	172	44/9	اولین بار	8	2/1	مهمانخانه	10	2/5
دیدار اقوام و خویشان	158	41.25	دومین بار	6	1/5	خانه‌ها و اتاق‌های اجاره‌ای	89	23/2
علمی	25	6/5	سومین بار	28	7/3	چادر شخصی (کمپ)	180	46
اقتصادی	23	5.75	چهارمین بار	102	26/6	اردوگاه‌های تفریحی	99	25/8
فرهنگی	5	1.25	پنجمین و بیشتر	239	59/8	اظهار نشده	5	1/3
جمع	383	100%	جمع	383	100	جمع	383	100%

مأخذ: پرسشنامه

نحوه شناخت گردشگران از شهرستان تالش از تعداد کل فراوانی، تعداد 60 نفر یا 15/6 درصد از طریق رادیو، 110 نفر یا 28.7 درصد از طریق تلوزیون، 42 نفر یا 11 درصد از طریق نشریات، 45 نفر یا 11/75 درصد از طریق اینترنت و 125 نفر یا 32/6 درصد از طریق اقوام و آشنایان از جاذبه‌ها و اطلاعات گردشگری استان را دریافت نموده‌اند. با توجه به نتایج پرسشنامه‌های گردآوری شده نحوه مسافرت پاسخگویان، 50 نفر یا 13 درصد انفرادی، 209 نفر یا 54/5 درصد گروهی (با خانواده)، 122 نفر یا 31/9 درصد گروهی (با دوستان) و 2 نفر یا 0/55 درصد هیچگونه اظهار نظری نکردند، این نشان از اهمیت خانواده در فرهنگ، آداب و رسوم و مبانی اعتقادی ما ایرانیان دارد. با توجه به پاسخ پرسشگران، تعداد 121 نفر یا 31/6 درصد فصل بهار، 136 نفر یا 32/9 درصد فصل تابستان، 75 نفر یا 19/6 درصد فصل پاییز و 51 نفر یا 13/3 درصد فصل زمستان را برای مسافرت انتخاب کردند.

جدول شماره 5: نحوه شناخت، شیوه مسافرت و فصل سفر گردشگران به شهرستان تالش

شاخص	تعداد	درصد	نحوه مسافرت	فصل سفر	تعداد	درصد
رادیو	60	15/6	انفرادی	بهار	13	31/6
تلوزیون	110	28/7	گروهی (با خانواده)	تابستان	54/5	32/9
نشریات	43	11	گروهی (با دوستان)	پاییز	31/9	19/6
اینترنت	45	11/7	اظهار نشده	زمستان	0/55	2
اقوام و آشنایان	125	32/6				
جمع	383	100	جمع	جمع	100	383

مأخذ: پرسشنامه

نوع وسیله نقلیه مسافرت و تعدد روزهای اقامت در شهرستان

تعداد 338 نفر یا 88/2 درصد با وسیله شخصی، 39 نفر یا 10/2 درصد با وسیله نقلیه عمومی، 5 نفر یا 1/3 درصد با وسیله اجاره‌ای و 1 نفر یا 0/2 درصد اظهار نظری نکردند. میزان ماندگاری گردشگران در مقاصد گردشگری نشان‌دهنده وجود جاذبه‌های متعدد و امکانات زیرساختی قابل توجه می‌باشد که علاوه بر رضایت‌مندی گردشگران اثرات اقتصادی قابل توجهی در اقتصاد روستایی دارد. به همین منظور این شاخص بسیار مهم نیز مور پرسش قرار گرفته و نتایج حاصل نشان می‌دهد که در مجموع تعداد تعداد 3012 نفر از پاسخگویان 2 روز و کمتر در منطقه اقامت می‌کنند و حدود 32 نفر اذعان نمودند که بیشتر از 2 روز اقامت می‌کنند.

جدول 6: توزیع پاسخگویان بر حسب وسیله نقلیه

وسیله نقلیه	تعداد	درصد	تعداد روزهای اقامت	تعداد	درصد
شخصی	338	88/2	یک روز	205	53/5
عمومی	39	10/2	دو روز	107	27/9
کرایه ای	5	1/3	سه روز	21	5/4
اظهار نشده	1	0/2	چهار روز و بیشتر	11	2/9
			اظهار نشده	39	7/6
جمع	383	100	جمع	383	-

مأخذ: پرسشنامه

## تحلیل داده‌های استنباطی

شناخت عوامل موثر در جذب گردشگران به یک منطقه عامل مهمی در ارتقاء کیفی آن خدمات ارائه شده و توسعه گردشگری حائز اهمیت است. لذا شناخت و کسب داده‌های مورد نظر جهت تجزیه و تحلیل ضروری است.

جدول 7: انگیزه‌های گردشگران برای سفر به شهرستان تالش

رتبه	میانگین شاخص‌ها	فراوانی					جاذبه‌های گردشگری
		خیلی کم 1	کم 2	تاحدودی 3	زیاد 4	بسیار زیاد 5	
2	4/14	9	15	54	140	165	آب و هوای مناسب
1	4/35	-	4	25	182	172	چشم اندازهای طبیعی زیبا
3	3/35	1	3	25	181	174	بیلاقات کوهستانی خوش آب و هوا
4	3/32	-	3	25	202	154	سواحل پلاژیک
5	2/4	6	155	124	54	34	آثار تاریخی
6	2/1	-	167	125	55	35	غذاهای محلی
7	1/4	33	288	12	26	24	صنایع دستی

منبع: محاسبات حاصل از پرسشنامه

با توجه به نتایج بدست آمده چنین استنباط می‌شود که انگیزه اصلی مسافران به شهرستان تالش دیدن چشم اندازهای طبیعی و استفاده از دریا و بیلاقات کوهستانی تالش می‌باشد. و عنصر جاذبه‌های طبیعی 4/35، بیلاقات کوهستانی 3/35 و آب و هوای مناسب 4/14 و سواحل دریا با امتیاز 3/35 رتبه 1 تا 4 را از نظر گردشگران ورودی به شهرستان کسب نموده‌اند. آثار تاریخی رتبه 5 به خود اختصاص داده است سایر جاذبه‌ها رتبه‌های بعدی را به خود اختصاص داده‌اند (جدول 3). در واقع می‌توان گفت جاذبه‌های طبیعی شهرستان مهمترین عامل بالفعل جذب گردشگران به شهرستان بوده و می‌توان با بازاریابی و تبلیغات مناسب و معرفی سایر قابلیت‌های بالفعل شهرستان که حکایت از آگاهی کمتر گردشگران از این جاذبه‌های بالقوه دارد در افزایش تعداد گردشگران ورودی با علائق خاص موثر بوده و سایر جاذبه‌ها را نیز با برنامه‌ریزی‌های مناسب و براساس ظرفیت تحمل آن جاذبه‌ها ارتقاء داد. علیرغم اینکه غذاهای محلی و صنایع

دستی از ظرفیت‌های بالقوه شهرستان بوده و قابلیت جذب گردشگران زیادی در حوزه توریسم غذا دارد این مسئله کمتر معرفی شده و می‌توان با معرفی مناسب آن ارتباط بین مزرعه و آشپزخانه را تقویت نموده و محصولات ارگانیک و تازه را به رستوران‌ها و مراکز اقامتی وارد نمود و ضمن افزایش تعداد گردشگران باعث ایجاد اشتغال پایدار در روستاهای شهرستان نمود. با توجه بالا بودن انگیزه مردم بومی و استقبال از حضور گردشگران و نیز وجود جاذبه‌های متعدد و تمایل گردشگران در مسافرت به منطقه و امتیاز بالای بدست آمده از گویه‌ها، شهرستان تالش زمینه‌های لازم جهت توسعه گردشگری را داشته و توسعه گردشگری از توجیه بالایی برخوردار است.

جدول 8: ضرورت توسعه گردشگری در شهرستان تالش

میانگین امتیاز گویه‌ها	فراوانی					گویه‌ها
	خیلی کم	کم	تاحدودی	زیاد	بسیار زیاد	
3/82	32	5	41	225	80	تمایل گردشگران جهت مسافرت به شهرستان
3/82	8	27	95	195	58	امنیت منطقه
3/91	10	27	55	205	86	برخورد مناسب مردم با مسافران و رضایت از مسافرت گردشگران به شهرستان
3/76	6	11	86	245	35	تمایل به اقامت
3/77	8	16	79	236	44	وجود جاذبه‌های متعدد طبیعی از جمله ساحل، جنگل و بیابانات کوهستانی و همچنین جاذبه‌های فرهنگی در شهرستان و تامین سلايق متعدد مسافران
4/03	-	10	72	189	112	سهولت دسترسی به همه جاذبه‌ها و برخورداری از امکانات تفریحی متعدد

جدول 9: ضریب همبستگی توسعه گردشگری و اثرات ناشی از آن

عنوان متغیر	عنوان ضریب		اثرات توسعه
	Pearson Correlation	Sig. (2-tailed)	
افزایش ورود گردشگران	.949**	0/000	گسترش و بهبود شبکه راه‌ها
توسعه گردشگری و افزایش فرصت شغلی	.928**	0/001	ارتقاء کیفیت زندگی روستائیان
توسعه و رونق گردشگری	.928**	/001	افزایش درآمد خرده فروشی و اجاره ویلا
توسعه و رونق گردشگری	.958*	.010	اشتغال زایی
توسعه گردشگری و افزایش اعتماد به نفس	.975**	.005	مشارکت روستایی
توسعه گردشگری	.970**	.000	مشارکت در حفظ محیط زیست، حفظ واحیاء آثار تاریخی
آسیب پذیری محیط		.975** .005	افزایش طرفداران محیط زیست

رابطه در سطح 99 درصد. \*\* Correlation is significant at the 0.01 level (2-tailed).

با توجه به سطح معناداری بین متغیرهای مربوط به توسعه گردشگری در روستاهای شهرستان که در جدول شماره 9 نشان داده شده است ملاحظه می‌شود که بین افزایش ورود گردشگران و توسعه و رونق گردشگری با بهبود شبکه راه-

ها و اشتغالزایی و افزایش درآمد روستائیان و همچنین مشارکت روستائیان در حفظ محیط زیست و حفظ و نگهداری آثار تاریخی رابطه معناداری وجود دارد و این نشان دهنده اهمیت و جایگاه گردشگری در نگاه مردم روستاهای مورد مطالعه می باشد و با این شرایط علاوه بر تاثیرات مثبت گردشگری بر روی جوامع روستایی، امکان توسعه گردشگری در مناطق روستایی شهرستان امکانپذیر و زمینه های لازم فراهم است.

### نتیجه گیری

ایجاد تقاضا برای مقاصدی که فاقد جاذبه های طبیعی، تاریخی و فرهنگی و زیرساخت ها و ظرفیت های گردشگری باشد، دشوار است. لذا یکی از محورهای اساسی برای برنامه ریزی و توسعه گردشگری در یک منطقه وجود پتانسیل های طبیعی، تاریخی و فرهنگی می باشد. از طرف دیگر میزان استقبال مردم بومی از گردشگران و میهمان نوازی و میهمان داری مناسب زمینه های لازم برای سرمایه گذاری و توسعه گردشگری فراهم می نماید. بررسی علایق و سلاقی گردشگران نقش تعیین کننده ای در برنامه ریزی و تمرکز بر خواسته های مسافران با هدف ارائه خدمات مناسب دارد. با توجه به این ظرفیت ها ایجاد امکانات و تسهیلات گردشگری موجبات رونق و توسعه آن را فراهم می نماید. شرایط طبیعی، مرفولوژیک و اقلیمی همراه با ساختارهای اقتصادی و فرهنگی محیط روستایی تالش اشکال متعدد و متنوعی از روستاها اعم از جلگه ای، کوهپایه ای، دره ای، جنگلی و کوهستانی را پدید آورده است که هرکدام به لحاظ تیپ معماری و همچنین الگوهای سکونت و فعالیت اقتصادی و معیشت جاذبه های مختلفی را خلق نموده است و این شرایط زمینه ای لازم جهت مسافرت و ماندگاری گردشگران در منطقه فراهم نموده است و مستلزم برنامه ریزی و توجه بیش از پیش به توسعه این نوع از گردشگری را دارد. با توجه به نتایج حاصل از مطالعات میدانی و پرسشنامه اکثریت قریب به اتفاق روستاهای ناحیه تالش از حضور گردشگران متأثر شده و گردشگری در خود باوری و به تبع آن توسعه اقتصادی و اجتماعی روستاهای مورد بررسی تاثیر گذار بوده است. توسعه و گسترش گردشگری در نواحی روستایی تالش و استفاده از جاذبه های متعدد طبیعی و فرهنگی روستا به عنوان منبع درآمد معیشتی مردم روستا و در عین حال کمک به حفاظت از سرمایه ها و جاذبه های منحصر به فرد طبیعی و فرهنگی روستا می تواند در راس برنامه های توسعه ای منطقه قرار گیرد.

## منابع

1. برقی، حمید، داود جمینی، و حسین کماسی، (1391). بررسی و تحلیل تأثیرات گردشگری غار قوری قلعه بر توسعه اشتغال (مطالعه موردی: روستای قوری قلعه). اولین همایش ملی جغرافیا و گردشگری در هزاره سوم.
2. تولایی، سیمین، وحید ریاحی، حسن افراخته و احمد شعبانی، (1392). بررسی توانمندی‌ها و راهکارهای توسعه گردشگری روستایی در بخش کهک استان قم، پژوهش‌های جغرافیای انسانی، دوره 103-118، صص: 4، شماره 45.
3. تودارو مایکل ترجمه فرجادی غلامعلی، (1366). توسعه اقتصادی در جهان سوم تهران سازمان برنامه و بودجه.
4. حاجی نژاد، علی، دانا رحیمی و زهرا تقی زاده، (1392). تدوین برنامه استراتژیک توسعه گردشگری در مناطق نمونه گردشگری روستایی مطالعه موردی: روستای نمونه گردشگری هجیج در شهرستان پاوه، آمایش سرزمین، دوه، 5 شماره 1: صص، 78-51.
5. رضوانی، محمدرضا و اکبریان رونیزی، سعیدرضا و افتخاری، عبدالرضا رکن الدین و بدری، سیدعلی، (1390). تحلیل مقایسه‌ای آثار اقتصادی گردشگری خانه‌های دوم با گردشگری روزانه بر نواحی روستایی، با رویکرد توسعه پایدار (مورد مطالعاتی: شهرستان شمیرانات، استان تهران)، پژوهش‌های روستایی، شماره 8، دوره 2، صص: 62-35.
6. رضوانی، محمدرضا، (1387). توسعه گردشگری روستایی با رویکرد گردشگری پایدار، چاپ اول، انتشارات دانشگاه تهران.
7. رنجبر، محسن، (1390). نقش عوامل طبیعی در توزیع کانون‌های جمعیتی و فعالیتی شهرستان نالش، طرح پژوهشی دانشگاه آزاد اسلامی واحد یادگار امام شهرری.
8. ریاحی، وحید و مهرعلی تبار فیروزجانی، مرتضی، (1393). بررسی آثار محیطی گردشگری بر سکونتگاه‌های روستایی (مورد: روستاهای کوهپایه‌ای شهرستان بابل)، جغرافیا، دوره 12، شماره 40، صص. 147-160.
9. زرافشانی، کیومرث و همکاران، (1392). بررسی اثرات گردشگری در ارتقاء شاخص‌های اقتصادی اجتماعی نواحی روستایی (ریجاب کرمانشاه)، مجله اقتصاد فضا و توسعه روستایی، دوره 2، شماره 5، صص. 119-134.
10. شفیعی، زاهد، محمدی، امین، (1393). بررسی تأثیرات توسعه گردشگری بر جامعه میزبان: نمونه موردی شهر چادگان، فصلنامه جغرافیایی سرزمین، سال یازدهم، شماره 41، بهار 1393.
11. سقایی، مهدی و علیزاده، سیددانا، (1392). امکان سنجی محصول پاوه شهرستان در روستایی گردشگری، فضای جغرافیایی، سال 1-20، صص: 41، شماره 13.
12. شارپلی ریچارد جولیا ترجمه منشی زاده رحمت الله و فاطمه نصیری، (1380). گردشگری روستایی، چاپ اول نشر منشی، تهران.
13. عنابستانی، علی اکبر و بوزرجمهری، خدیجه و صاحبکار، ناهید، (1391). پیامدهای اجتماعی و اقتصادی توسعه گردشگری خانه‌های دوم در نواحی روستایی (مطالعه موردی: دهستان شیرین دره شهرستان قوچان)، پژوهش و برنامه ریزی روستایی، شماره 97-123، صص: 1.
14. قادری، اسماعیل، عزتی، عزت الله و حسین پور، شکوفه (1390). بررسی توسعه گردشگری روستایی بخش آسارا در شهرستان کرج. فصلنامه جغرافیایی سرزمین، ص: 17-30، شماره، 31، سال هشتم.
15. مرکز آمار ایران، (1395). سرشماری عمومی نفوس و مسکن 1395 استان گیلان.
16. مطیعی لنگرودی، سیدحسن و نصرتی، ماهره، (1390). امکان سنجی توسعه گردشگری در نواحی روستایی از دیدگاه گردشگران (بخش کرگانرود شهرستان نالش). فصلنامه جغرافیا و برنامه ریزی محیطی، بهار 1390، دوره 22 شماره 1.

17. میرکتولی، جعفر و مصدق، راضیه، (1389). بررسی وضعیت گردشگری روستایی و نقش آن در رونق صنایع دستی مورد دهستان استرآباد جنوبی، شهرستان گرگان، پژوهش‌های شهری و منطقه‌ای، دوره 2، شماره 7، زمستان 1389.
18. مهدوی و همکاران (1387). اثرات گردشگری بر توسعه روستایی با نظرسنجی از روستایان دره کن و سولقان، مجله روستا و توسعه دوره 11 ش 2.

19. Butler Richard; Hall, C.M., & Jenkins Ihon. (1998). *Tourism and Recreation in Rural areas*.
20. Breidenhann, J., & Wickens, E. (2004), *Tourism routes as a tool for the economic development of rural areas vibrant hope or impossible dream? Tourism Management, 25(1), 71- 79*
21. Chol hwan.suk. (2003). *Measurement of sustainable development progress for managing community tourism*, A dissertation submitted the office of graduate studies of texas A&M university; for the degree of doctor of philosophy.
22. Dot, (1994), *National Rural Tourism strategy*, commonwealth apartment of Tourism, Canberra, [www.unwto.org](http://www.unwto.org).