

تقاضای گردشگری تندرستی در حوزه شهری - روستایی شهرستان سرعین

ندا ترابی فارسانی¹، سارا عبد معظم²، محمد علی رجایی³، زاهد شفیعی⁴

تاریخ وصول: 1397/03/17، تاریخ تأیید: 1398/12/01

چکیده

گردشگری تندرستی به علت شیوع بیماری‌های مختلف در نتیجه افزایش فشار فعالیت و زندگی استرس آور امروزی و بطور کلی سبک زندگی ناسالم در سال‌های اخیر رشد قابل توجهی داشته است. همین امر باعث توجه بیش از پیش به امر سلامتی شده و مردم تمایل بیشتری به پیشگیری از بیماری‌ها، حفظ و بهبود تندرستی‌شان از راه‌های مختلف از جمله سفر با هدف تندرستی دارند، لذا می‌توان گفت امروزه گردشگری تندرستی به یک گرایش سفر تبدیل شده است. در این میان در شهرسرعین و روستاهای پیرامون آن در استان اردبیل دارای پتانسیل‌های بسیار غنی در زمینه گردشگری تندرستی می‌باشد. هدف اصلی این تحقیق شناسایی پتانسیل‌های گردشگری تندرستی در حوزه جغرافیایی شهری و روستایی سرعین و بررسی میزان تمایل گردشگران داخلی به فعالیت‌ها و جاذبه‌های گردشگری تندرستی در راستای اولویت بندی فعالیت‌های گردشگری تندرستی از دیدگاه گردشگران داخلی می‌باشد. جامعه آماری این پژوهش را در مرحله اول نخبگان و کارشناسان این حوزه تشکیل داده اند، جمع آوری نمونه به روش گلوله برفی و توسط فرم مصاحبه انجام گرفت و در نهایت داده‌ها به روش کیفی (کد گذاری باز و محوری) مورد تجزیه و تحلیل قرار گرفتند. در مرحله دوم پرسشنامه ای شامل سوالات بسته (طیف لیکرت) طراحی گردید و پس از پر شدن توسط گردشگران با آزمون های t تک نمونه ای یا (One Sample t-Tset) و فریدمن (Friedman) داده‌ها مورد ارزیابی قرار گرفتند. نتایج این پژوهش نشان می‌دهد که شهر سرعین و روستاهای پیرامون آن پتانسیل‌های بالایی برای رونق گردشگری تندرستی دارد و گردشگران به فعالیت‌های گردشگری تندرستی تمایل بالایی دارند و به ترتیب فعالیت‌هایی چون مشاهده مناظر طبیعی، طبیعت گردی، هوای پاک؛ چشمه‌های آب معدنی؛ چشمه آبگرم و هیدروتراپی و پیاده روی در طبیعت، کوهپیمایی و دشت پیمایی به ویژه در حوزه های روستایی برای آنها از اولویت بالاتری برخوردار است.

کلیدواژه‌گان: قنات، سرمایه اجتماعی، دانش بومی، توسعه پایدار، قنات گوهرریز جویبار.

1. دانشجویار گروه موزه و گردشگری دانشگاه هنر اصفهان، نویسنده مسئول، (ایمیل: n.torabi@au.ac.ir).

2. دانش آموخته کارشناسی ارشد مدیریت جهانگردی دانشگاه هنر اصفهان.

3. استادیار مدعو گروه موزه و گردشگری دانشگاه هنر اصفهان.

4. دانشیار گروه موزه و گردشگری دانشگاه هنر اصفهان.

مقدمه

در دهه های اخیر تحولات مهمی در راستای تقویت و بهبود ارتباط بین شهر و روستا و پیوند آن به عنوان مهمترین ابزار توسعه در نظام توسعه پایدار ناحیه ای رخ داده است. و این ارتباط و پیوند یکی از عملی ترین سیاست های ارتقاء در شاخص های مختلف محیطی، اجتماعی، اقتصادی و تغییرات کمی و کیفی در کیفیت زندگی شهر و روستا بوده است (توکلی و استعلاجی، ۱۳۹۹: ۳) از جمله این تحولات، توسعه گردشگری می باشد. صنعت گردشگری جهان به سرعت در حال رشد است و رشد گردشگری تندرستی، بسیار سریع تر از رشد کل صنعت گردشگری می باشد؛ گردشگران به طور فزاینده ای فعالیت های تندرستی را در سفرهای شان دخیل می کنند چرا که با افزایش آگاهی مردم و تغییر در نگرش ها، گردشگران تمایل بیشتری برای فعالیت ها و خدمات تندرستی و سبک زندگی سالم را نشان می دهند. طبق تعریف موسسه جهانی تندرستی (۲۰۱۷:۱۵) گردشگری تندرستی مسافرت به مکان هایی خارج از محیط معمول زندگی همراه با فعالیت هایی برای حفظ یا ارتقاء تندرستی شخصی یک فرد می باشد. طبق آمارهای جهانی و بررسی های انجام شده، تا سال ۲۰۱۹؛ ۸۹ درصد از تقاضای گردشگران سلامت در واقع همان گروه گردشگران تندرستی بودند. آنچه مسلم است همه گیری جهانی (پاندمیک) ویروس کرونا در سال ۲۰۲۰، تاثیر بسیار منفی بر روی صنعت گردشگری به خصوص گردشگری سلامت و شاخه آن یعنی گردشگری تندرستی گذاشته است. بسیاری از محدودیت های اجتماعی در دنیا که با هدف قطع زنجیره انتقال بیماری با ویروس کرونا و در نهایت کنترل آن است باعث محدود شدن سفر ها شده است. ولیکن بسیاری از فعالان این حوزه، هوشمندانه به فکر دوران پسا کرونا و دوره پس از کنترل این دنیاگیری هستند. بسیاری از فعالان و متخصصین دنیا در حال آماده کردن زیر ساخت ها و برنامه ریزی راهبردی در حوزه گردشگری سلامت برای پسا کرونا می باشند.

با توجه به اثرات سودمند توسعه فعالیت های گردشگری تندرستی مبتنی بر کارآفرینی مانند ایجاد درآمد و اشتغال، بهترین گزینه برای بالا بردن معیشت روستایی و شهری و ایجاد تغییرات مثبت در توزیع درآمد در روستاهای پیرامونی ایجاد فعالیتهای کارآفرینانه است (حاجی نژاد و همکاران، ۱۳۹۹: ۳). همه این موارد حاکی از اهمیت فزاینده گردشگری تندرستی در صنعت گردشگری می باشد. مطالعه و شناخت مناطق مستعد این نوع گردشگری، مطالعه الگوها و برنامه های کشورهای موفق در این زمینه و تجهیز و فراهم کردن زیرساخت ها و تسهیلات لازم در مناطقی با پتانسیل های گردشگری تندرستی و آگاه سازی مردمان محلی و نهادها و سازمان های دولتی و خصوصی از جمله موارد حائز اهمیت اند و باید مورد توجه قرار گیرند. با توجه به پتانسیل های موجود در کشور و بخصوص شهرستان سرعین که سالانه پذیرای تعداد زیاد گردشگر می باشد و از لحاظ ویژگی های جغرافیایی و طبیعی قابلیت تبدیل شدن به قطب گردشگری سلامت و بخصوص گردشگری تندرستی را دارا می باشد، مطالعات گردشگری در این راستا ضروری بنظر می رسد.

گردشگری تندرستی با توجه به جایگاه ویژه ای که پیدا کرده و پتانسیل های بالایی که در کشور و بخصوص شهرستان سرعین دارد می تواند گامی بزرگ در جهت تحقق سیاست های کلان سند چشم انداز توسعه بخش میراث فرهنگی و گردشگری کشور ایران (۱۳۸۴-۱۴۰۴) باشد؛ چراکه عدم بهره برداری مناسب از حجم عظیم میراث طبیعی متنوع و جذاب کشور یکی از شاخص های عمده مطرح شده در این سند است (اروجی، ۱۳۸۳) برنامه ریزی در زمینه فوق می تواند به تعامل بیشتر بین مراکز روستایی و شهری و از طریق گسترش جریان های روستایی - شهری (از جمله جریان افراد، کالا،

سرمایه، اطلاعات و فناوری)، به روابط دوسویه و نهایتاً، به پیوندهای روستایی - شهری منتهی گردد (سعیدی، ۱۳۹۹: ۱). این روند، در گذر زمان، به نوبه خود، به پویایی فضاها و روستایی و شهری و ایجاد فرصت های بیشتر برای فعالیت های کسب و کار در صنعت گردشگری سلامت و بهبود شرایط اجتماعی - اقتصادی سکونتگاه های روستایی و شهری می انجامد.

این پژوهش می تواند گامی ابتدایی جهت معرفی توانمندیهای گردشگری تندرستی در شهرستان سرعین باشد. البته توسعه گردشگری تندرستی به ویژه در روستاهای پیرامونی نه تنها باعث توسعه مناطق روستایی و محلی نشده، بلکه سبب ایجاد عدم تعادل های محیطی و فضایی نیز در این مناطق شده است و در نتیجه منافع بسیار اندکی از این فعالیت اقتصادی عاید روستائیان می گردد (مزیدی و همکاران، ۱۳۹۹: ۱). در این راستا توجه به امر برنامه ریزی فضایی ضرورت پیدایمی کند. این نوع برنامه ریزی به طور خاص به عنوان رویکردی تاثیرگذار در هدایت سازمان یابی فضایی گردشگری است که باید مورد توجه قرار گیرد.

نکته مهمتر، شناخت مجموعه نیروهای اثرگذار و عوامل موثر در تحول و دگرگونی ساختاری - کارکردی روستاهای پیرامونی، راه را برای بازنشاسایی روند تولید و شکل گیری فضاها اجتماعی می گشاید. (صفرنژاد، سعیدی، ۱۳۹۹: ۳). از این رو، دریافت علمی این گونه فرایندها در روند تحول اجتماعی - اقتصادی، از وظایف بنیادین پژوهشگران نظام های فضایی، بویژه جغرافیدانان است. البته در این تحقیق، به برنامه ریزی فضایی پیوسته تعیین مناطق برنامه ریزی در سطوح و مقیاس های مختلف (محمودی و سعیدی، ۱۳۹۹: ۴) توجه شده تا مشکلی در بحث برنامه ریزی سطوح خرد و پایین تر از سطح استان و شهرستان، یعنی مناطق و نواحی رسمی ایجاد نگردد.

از آنجایی که بازارهای خاص گردشگری تقاضا محور هستند و نویلی (۲۰۰۵) معتقد است که در رونق بازارهای خاص دو مولفه مکان و مخاطب باید مورد مطالعه قرار گیرند؛ لذا در این پژوهش اهداف زیر دنبال می شود:

- شناسایی پتانسیل های شهرستان سرعین برای رونق گردشگری تندرستی؛
- بررسی میزان تمایل گردشگران داخلی از فعالیت های گردشگری تندرستی در شهرستان سرعین؛
- اولویت بندی فعالیت های گردشگری تندرستی از دیدگاه گردشگران داخلی؛

مبانی نظری و پیشینه تحقیق

اگرچه گردشگری تندرستی یک بخش نسبتاً جدیدی در سفرهای جهانی و صنعت گردشگری می باشد، اما سفرهایی با تمرکز بر فعالیت های تندرستی پدیده ی جدیدی نمی باشد. از زمان تمدن های باستانی (رومیان، یونانیان، ایرانیان) تا دوره عثمانی و ملل شرق و غرب تا سال های اخیر چشمه های آب گرم و سایر فعالیت های مرتبط مورد توجه جوامع بوده است (اسمیت، مک لئود و هارت روبرتسون، ۱۳۹۱: ۹۱). می توان گفت، تقاضای در حال رشد برای تندرستی به صنعت جهانی گردشگری در جهت تشویق مردم به سفر بمنظور بهبود تندرستی و سلامتی شان درحالی که از تجربه گردشگری لذت می برند، کمک کرده است و اهمیت این صنعت بیش از پیش معلوم می گردد (موسسه جهانی تندرستی، ۲۰۱۷).^۲

آمارها نشان می‌دهد که گردشگری سلامت و تندرستی در سال‌های اخیر رشد محسوسی داشته است، گسترش و رشد فزاینده چشمه‌های آب گرم، هتل‌های تندرستی و مراکز آسودن (برای مراقبه، یوگا، مدیریت استرس و ...) گواه این امر می‌باشد. میزان شیوع بیماری‌های مختلف پاتولوژیکی، قلبی و نیز افزایش روزافزون تعداد بیماری‌های سرطانی در نتیجه‌ی سبک زندگی باعث توجه به امر سلامت در میان مردم گشته است، صنعت گردشگری به تامین نیازهای مرتبط با سلامتی بوسیله ارائه خدمات و محصولات برای بهبود کیفیت زندگی مردم کمک می‌کند (چن، پربنسن و هوآن، ۲۰۰۸)، لذا می‌توان گفت گردشگری تندرستی تبدیل به یک گرایش سفر شده است، از دلایل این امر توجه بیشتر به امر سلامتی در طبقات متوسط و بالا و نیز ضرورت مقابله با استرس کاری می‌باشد (هونگ و کاکوستا، ۲۰۱۳).

مردم تمایل بیشتری به ترکیب تسهیلات پیشگیری و تندرستی با فعالیت‌های سرگرمی و شاد بمنظور متقاعد کردن مردم به استفاده از آنها موثر می‌باشد (ندیم و گندمکار، ۲۰۱۶). بیشتر مردم علیرغم مسافت‌های طولانی، با هدف تمدد اعصاب و بهبود سلامتی شان سفر می‌کنند (گودرزی، ۲۰۱۵)، چرا که سفر کردن بعنوان یک فعالیت برای حفظ و بالابردن تندرستی از مدت‌ها قبل در نظر گرفته شده است. در واقع افرادی که در هر نوعی از تعطیلات برای فراغت، استراحت و آرامش هستند در گردشگری تندرستی دخیل می‌باشند (موسسه جهانی تندرستی، ۲۰۱۵: ۲۹-۲۸).

پژوهشگران متعددی در زمینه گردشگری تندرستی به مطالعه پرداخته و تعاریفی در راستای این بازار خاص گردشگری ارائه داده اند. طبق مدل مولر و کافمن، تندرستی را می‌توان حالتی از وضعیت سلامت هماهنگی بدن، ذهن و روح با خود مسئولیتی، تناسب فیزیکی / مراقبت زیبایی، سلامت تغذیه / رژیم، آرامش (نیاز به استرس زدایی) / مدیتیشن، فعالیت‌های ذهنی / آموزش و حساسیت محیطی / ارتباطات اجتماعی به عنوان عناصر اساسی بیان کرد (مولر و کافمن، ۲۰۰۱). ساختار مفهومی گردشگری تندرستی که توسط شلدون و باشل (۲۰۰۹) ارائه شده است یک رابطه سه طرفه بین مقاصد تندرستی (زیرساخت‌های تندرستی محور، اقامتگاه‌های خاص، سایت‌های مقدس، ویژگی‌های تندرستی منحصر بفرهنگ، دانش فرهنگی بومی تندرستی، تعامل اجتماعی، فرصت‌های داوطلبانه، توزیع اطلاعات، نیروی کار شایسته)؛ گرد شگران تندرستی (انگیزه‌ها، اهداف و وضعیت تندرستی) و تجربه‌های تندرستی (پزشکی، سلامت، ورزش/تناسب اندام، تندرست بودن، تحول) را نشان می‌دهد. ارزش‌های چند بعدی مرتبط با تندرستی شامل ابعاد جسمی، روحی، عاطفی، اجتماعی و غیره را در بر می‌گیرند. یک مسافر تندرستی تحریک شده به واسطه این ارزش‌ها ممکن است در انواع مختلف فعالیت‌ها در طول سفر خود شرکت کند. این فعالیت‌ها و کسب و کارها نه تنها شامل اسپاها، تفرجگاه‌های سلامت، حمام‌ها و چشمه‌ها می‌شود، بلکه سالن‌ها و اقامتگاه‌های یوگا، پارک‌های ملی، باشگاه‌ها و مراکز تناسب اندام، رستوران‌های خاص و مراکز طب مکمل و جایگزین را نیز در بر می‌گیرد و از این رو، اقتصاد گردشگری تندرستی را متفاوت می‌سازد (موسسه جهانی تندرستی، ۲۰۱۳: ۸) این مدل از فعالیت و خدمات مبنای مطالعه پژوهش حاضر قرار گرفته است.

گردشگری تندرستی ممکن است شامل اسپاهای تفریحی کوچک مقیاس برای اسکی بازان، پیاده روان و حتی خانواده‌هایی با کودکان در مناطق کوهستانی (اسمیت و پاکزکو، ۲۰۰۹) و هم چنین محصولات گردشگری تفریحی، خدمات و تجربیات مربوط به لذت از طبیعت (نواحی ساحلی، جنگل‌ها، برکه‌ها، رودخانه‌ها، چشم اندازها، کوهستان‌ها و غیره) در حالیکه بگونه‌ای مثبت به سلامتی و تندرستی افراد منجر می‌گردد، باشد (لیم، کیم، ۲۰۱۶).

یعقوب زاده (۱۳۹۲)، مسافرت به دهکده‌های سلامت و مناطق دارای چشمه‌های آب معدنی و آب گرم برای رهایی از تنش‌های زندگی روزمره و تجدید قوا بدون مداخله و نظارت پزشکی و در مواردی که گردشگر بیماری جسمی مشخصی ندارد، را گردشگری تندرستی نامیده است.

فعالیت‌های گردشگری تندرستی

فعالیت‌های گردشگری تندرستی شامل هتل‌های تندرستی با طیف وسیعی از خدمات تندرستی و اسپاها (ویگولا و بونفانتی، ۲۰۱۶) شامل ماسه درمانی برای درمان بسیاری از بیماری‌ها، گل درمانی با مواد معدنی و آلی مخلوط با آب‌های معدنی (حاجی میرزاده، ۱۳۹۵) و طبیعت درمانی با ورزش‌های چالشی بیرونی و یا تفکر آرام در طبیعت، (لیم، کیم و لی، ۲۰۱۶) و منظر درمانی و تماشای چشم اندازه‌های طبیعت (هاشمین و بمانیان، ۱۳۹۶) و باغ درمانی (ولارده، فرای و تیویت، ۲۰۰۷) و ترمالیزم شامل ارائه تسهیلات سلامتی با استفاده از منابع طبیعی کشور، بویژه آب‌های معدنی و آب و هوا می‌باشد (لیود رایت، ۲۰۰۹: ۸۹). و ماساژ درمانی و عسل درمانی (رجیبون، ۱۳۹۴: ۳۰) و سنگ درمانی (ندیم و گندمکار، ۲۰۱۶) و رایحه درمانی (آروماتراپی) و آبدرمانی (ندیم و گندمکار، ۲۰۱۶) و حیوان درمانی (فریدمن، ۱۹۸۰: ۶۵۱) و یوگا درمانی و گیاهان دارویی و طب سنتی برپایه آن (تازیکه لمسکی و غیبی، ۱۳۹۶) و جلبک درمانی و نمک درمانی (هالوتراپی) (صالحی و فیضی، ۱۳۹۳) و غیره می‌باشد. امروزه تسهیلات بسیار زیاد و متنوعی به گردشگران تندرستی در مقاصد گردشگری ارائه می‌گردد و گردشگران نیز با توجه به انگیزه و گرایش خود برخی از فعالیتها و به دنبال آن مقاصدی که در آن فعالیت‌ها و یا جاذبه‌های مربوطه ارائه می‌گردد را انتخاب می‌کنند. پژوهشگران اشاره ای به برخی از فعالیت‌های گردشگری تندرستی دارند که در پیشینه تحقیقات ذکر شده و به گونه‌ای در منطقه مورد مطالعه کاربرد دارند.

پیشینه تحقیق

طیاری و همکاران (۱۳۹۷) در مقاله ای با عنوان «تعیین و بررسی عوامل موثر بر گردشگری سلامت ایران با استفاده از ماتریس اهمیت - عملکرد» به این نتیجه رسیدند که هزینه‌ها و کیفیت خدمات درمانی دارای اهمیت بالا و عملکرد نسبتاً بهتری نسبت به سایر عوامل هستند اما عملکرد کشور در بعضی سیاست‌گذاری‌ها به ویژه اعتباربخشی بیمارستان‌ها، تاسیس بیمارستان‌های بین‌المللی و تبلیغات لازم جهت جذب گردشگر مطلوب نبوده است (استلاجی، ۱۳۹۵). در تحقیقی با عنوان «قابلیت‌های گیاهان دارویی ایران با تأکید بر جغرافیای پزشکی»؛ نشان داد در نواحی مختلف ایران قابلیت‌های زیادی از نظر امکان رشد و تولید گیاهان دارویی وجود دارد، ولی متأسفانه از این قابلیت‌ها استفاده بهینه بعمل نیامده است و در زمینه خواص گیاهان دارویی نیز اطلاع رسانی علمی انجام نشده است. تیموری (۱۳۹۵) اقدام به شناسایی مبانی و مفاهیم گردشگری تندرستی و محصولات و خدمات این صنعت با هدف شناسایی و اولویت بندی عوامل پیشران و بازدارنده توسعه محصولات گردشگری تندرستی در ایران با رویکرد فرایند تحلیل سلسله مراتبی بود و طبق نتایج حاصل در بین عوامل پیشران، عوامل اقتصادی از بیشترین اولویت برخوردار بوده و عوامل قانونی، سیاسی، فناوری، فرهنگی - اجتماعی و بازاریابی در رتبه‌های بعدی قرار دارند و نیز در بین عوامل بازدارنده، عامل قانونی دارای بیشترین اهمیت بوده و عوامل زیرساختی، سیاسی، فناوری، اقتصادی، فرهنگی - اجتماعی و بازاریابی در رتبه‌های بعدی قرار دارند. عباسی و جنگجوی وطن (۱۳۹۳) نیز به شناخت پتانسیل‌های گردشگری چشمه‌های آبگرم سرعین اردبیل

بعنوان قطب گردشگری استان اردبیل و بررسی عوامل انسانی و طبیعی در جذب گردشگر پرداختند. نتایج نظرسنجی از مسافران در این مطالعه نشان می‌دهد که اکثر مسافران از استان تهران بوده که بخاطر آب و هوای مطبوع به این منطقه سفر می‌کنند و بعد بهره‌مندی از چشمه‌های آب گرم و چشم‌اندازهای بکر منطقه در جذب گردشگران تاثیر گذار است. جهانگیری و صادقی (۱۳۹۱) نشان دادند که با توجه به تعداد زیاد گردشگران آب‌های گرم سرعین و با در نظر گرفتن میزان تمایل به پرداخت افراد برای استفاده از آبگرم‌ها می‌توان گفت که با برنامه ریزی درست و رفع مشکلات و بهبود تسهیلات و امکانات، این شهر به لحاظ گردشگری دارای ارزش بسیار زیادی بوده و توانایی کسب درآمدهای سرشاری از این محل دارد. رشیدی و همکاران (۱۳۹۰) طی انجام تحقیقی در ارتباط با گردشگری سلامت در ایران که بر رتبه‌بندی خواص درمانی چشمه‌های منتخب استان اردبیل تاکید داشت که این نتیجه رسیدند که استان اردبیل به واسطه شرایط جغرافیایی خاص توانایی تبدیل شدن به یکی از قطب‌های مهم گردشگری سلامت در دنیا را دارا می‌باشد. استعلاجی و اللهقلی (۱۳۹۰) در مقاله‌ای تحت عنوان «برنامه‌ریزی توسعه پایدار با تاکید بر گردشگری مطالعه موردی سرعین و روستاهای اطراف» ضمن شناسایی سیستمی پتانسیل های گردشگری سرعین نشان دادند علیرغم دارا بودن قابلیت زیاد گردشگری و معنادار بودن آزمون تاثیر گردشگری در تغییر و تحولات اقتصادی روستاها، آزمون‌های مربوط به میزان رضایتمندی گردشگران نشان می‌دهد که این رضایتمندی پایین بوده و هر چه تحصیلات گردشگران بالاتر بوده این میزان کاهش می‌یابد (استعلاجی و نورانی، ۱۳۹۴). در مقاله‌ای با عنوان «قابلیت‌های گردشگری ایران با تاکید بر اکوتوریسم و جغرافیای سلامت» محورها و قابلیت‌های گردشگری سلامت را در قالب آب درمانی - گیاهان دارویی - نمک درمانی - عسل درمانی گردشگری سلامت با تاکید بر گردشگری ورزشی و غیره ارائه دادند (اذانی، ستایشی و زارع پیشه، ۱۳۹۰). ضمن بررسی گردشگری سلامت و تمایل مردم عصر کنونی به استفاده از روش‌های درمانی طبیعی از جمله چشمه‌های آبگرم برای کاهش ناراحتی‌های روحی و جسمی، به توان بالقوه ایران و بخصوص شهرستان سرعین در این زمینه پرداخته‌اند. نتایج بدست آمده حاکی از آن است که شهرستان سرعین پتانسیل بالایی در تبدیل شدن به قطب گردشگری سلامت در زمینه استفاده از چشمه‌های آبگرم دارا می‌باشد و نیازمند مدیریت صحیح و برنامه‌ریزی متخصصانه است.

همانطور که مطالعه پیشینه‌های تحقیق (عباسی و جنگجوی وطن ۱۳۹۳، صادقی و جهانگیری ۱۳۹۱، رشیدی و همکاران ۱۳۹۰؛ اذانی و همکاران، ۱۳۹۰؛ استعلاجی و همکار، ۱۳۹۰) نشان می‌دهد، شهرستان سرعین پتانسیل بالایی برای رونق گردشگری سلامت و گردشگری تندرستی دارد؛ اکثر محققان به صورت کلی گردشگری سلامت در سرعین را بررسی کرده و بیشتر مطالعه‌ی مکان صورت گرفته است و هیچ یک از آنها در این بازار خاص گردشگری به بررسی مخاطب و میزان تمایل و استقبال آن از فعالیت‌ها و جاذبه‌های گردشگری سلامت و تندرستی در سرعین نپرداخته‌اند. در ضمن تاکید اکثر پژوهش‌ها تنها بر چشمه‌های آبگرم شهرستان سرعین است و این در حالیست که شهرستان در زمینه گردشگری سلامت و گردشگری تندرستی پتانسیل بیشتری دارد. نوآوری پژوهش حاضر آن است که پژوهشگر به بررسی پتانسیل‌های گردشگری تندرستی در شهرستان سرعین پرداخته و دیدگاه مخاطبان را در این راستا بررسی خواهد کرد.

روش تحقیق

پژوهش حاضر از نظر هدف کاربردی می‌باشد، و از نظر ماهیت در زمره تحقیقات توصیفی - پیمایشی قرار می‌گیرد. روش تحقیق توصیفی تحلیلی بر پایه گردآوری اطلاعات و تحلیل آمار استنباطی است. در این پژوهش پس از بررسی ادبیات تحقیق برای استفاده از تجارب و نظرات کارشناسان با هدف شناسایی پتانسیل‌ها و فعالیت‌های گردشگری تندرستی در شهرستان سرعین فرم مصاحبه طراحی گردید و روایی آن توسط ۸ متخصص مورد ارزیابی قرار گرفت. برای ارزیابی روایی محتوایی، از نظر متخصصان در مورد میزان هماهنگی محتوای ابزار اندازه‌گیری و هدف پژوهش، استفاده می‌شود؛ برای بررسی روایی فرم مصاحبه کارشناسان پژوهش حاضر از شاخص نسبت روایی محتوایی (CVR) استفاده گردید، بدین صورت که برای تعیین CVR از متخصصان درخواست شد تا هر آیتم را بر اساس طیف سه قسمتی «ضروری است»، «مفید است ولی ضرورتی ندارد» و «ضرورتی ندارد» بررسی نمایند و در نهایت میزان روایی ۰/۷۵ محاسبه گردید که روایی مورد قبولی بود. از آنجایی که جامعه آماری اول را کارشناسان و نخبگان حوزه گردشگری، سلامت، منابع طبیعی، جغرافیا و پزشکی تشکیل می‌دادند، جامعه نمونه به روش گلوله برفی انتخاب شدند و داده‌ها با استفاده از روش کیفی (کدگذاری باز و محوری) مورد تجزیه و تحلیل قرار گرفتند و نیز داده‌ها در ۳۳ نفر به اشباع رسیدند.

در مرحله بعدی با بهره‌گیری از ادبیات موضوع و مولفه‌های شناسایی شده از طریق فرم مصاحبه با کارشناسان، مشاهده و پژوهش‌های پیشین؛ دو پرسشنامه بسته برای گردشگران داخلی طراحی شد. پرسشنامه محقق ساخته‌ی نخست در راستای سنجش میزان تمایل گردشگران داخلی به فعالیت‌ها و جاذبه‌های گردشگری تندرستی در شهرستان سرعین و پرسشنامه دوم جهت اولویت سنجی فعالیت‌ها و جاذبه‌های گردشگری تندرستی در شهرستان سرعین از دیدگاه گردشگران داخلی طراحی گردید.

در این پرسشنامه فعالیت‌ها و جاذبه‌ها در گردشگری تندرستی ذکر گردیده تا گردشگران با انتخاب گزینه مناسب میزان تمایل خودشان را نسبت به انجام و یا شرکت در این فعالیت‌ها در شهرستان سرعین نشان دهند. برای این منظور از طیف لیکرت بهره گرفته شده است. پایایی پرسشنامه گردشگران ۰/۸۸۹ و ۰/۸۴۷ محاسبه گردید که با توجه به اینکه برای پرسشنامه‌ها ضریب آلفا بیشتر از ۰/۷، به معنای اعتبار و یا پایایی کامل می‌باشد در نتیجه می‌توان گفت پرسشنامه‌های پژوهش حاضر پایا بوده و از اعتبار خوبی برخوردار است.

همانگونه که ذکر شد جامعه آماری دوم مربوط به گردشگران داخلی ورودی به شهرستان سرعین در سال ۱۳۹۸ می‌باشد. برای این منظور از روش نمونه‌گیری تصادفی در دسترس استفاده گردید. حجم نمونه با توجه به جدول مورگان که در صورتیکه جامعه آماری برابر یا بیشتر از ۱۰۰۰۰۰ نفر باشد، حجم نمونه برابر با ۳۸۴ نفر بیان شده است و از آنجایی که تعداد گردشگران ورودی به سرعین سالانه بیش از ۷ میلیون نفر گزارش شده است (با شگانه خبرنگاران جوان، ۱۳۹۵) لذا حجم نمونه پژوهش حاضر در بخش گردشگران برابر با ۳۸۴ نفر می‌باشد. برای تجزیه و تحلیل داده‌های پژوهش نخست از آزمون کلموگروف - اسمیروف (K.S) برای تعیین نوع توزیع نمونه‌های آماری (نرمال بودن یا نرمال نبودن) استفاده شد.

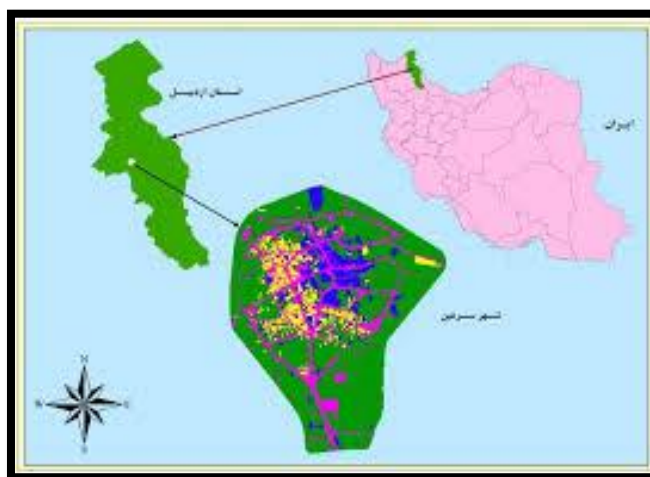
جدول ۳: ستاده آزمون کلموگوف-اسمیرنوف در خصوص نحوه توزیع نمونه‌ها

متغیرها	تعداد داده‌ها	آماره کلموگروف اسمیرنوف	-p مقدار	نتیجه
میزان تمایل گردشگران داخلی به فعالیت‌ها و جاذبه‌های گردشگری تندرستی	۳۸۴	۱/۳۸۱	۰/۰۷۱	نرمال
اولویت سنجی فعالیت‌ها و جاذبه‌های گردشگری تندرستی در شهرستان سرعین از دیدگاه گردشگران داخلی	۳۸۴	۱/۰۱۴	۰/۰۰۵	غیرنرمال

با توجه به خروجی آزمون کلموگروف-اسمیرنوف توزیع نمونه‌های آماری در پرسشنامه «میزان تمایل گردشگران داخلی به فعالیت‌ها و جاذبه‌های گردشگری تندرستی» نرمال بوده و لذا از آزمون تی تک نمونه‌ای (که یک آزمون پارامتریک می‌باشد) استفاده شد. همچنین توزیع نمونه‌های آماری در پرسشنامه «اولویت‌سنجی فعالیت‌ها و جاذبه‌های گردشگری تندرستی» نرمال بوده و لذا از آزمون تی تک نمونه‌ای (که یک آزمون ناپارامتریک می‌باشد) استفاده شد. محاسبات نیز با استفاده از نرم افزار SPSS مورد تجزیه و تحلیل قرار گرفتند.

منطقه مورد مطالعه

منطقه مورد مطالعه در پژوهش حاضر شهرستان سرعین می‌باشد. شهرستان سرعین در استان اردبیل، قرار دارد و بخاطر چشمه‌های آبگرمش شناخته شده است. شهر سرعین ۴۸/۵ درجه طول شرقی و ۳۸/۵ درجه عرض شمالی با مساحتی در حدود ۴۰۰ هکتار در ۲۵ کیلومتری غرب شهر اردبیل قرار دارد. ارتفاع متوسط شهر از سطح دریا ۱۶۵۰ متر می‌باشد. سرعین یکی از بخش‌های تابع شهرستان اردبیل است که از غرب به شهرستان نیر، از جنوب به رود بالیغلو و از شرق به اردبیل و از شمال به کوه سیلان محدود می‌شود. سرعین دارای دو دهستان به نام‌های آبگرم و سیلان می‌باشد (عاصمی‌زاده و نعیمی، ۱۳۸۹: ۵۳).



شکل ۱: نقشه موقعیت شهرستان سرعین

سرعین یکی از بهترین نواحی برای گردشگری تندرستی است؛ با این وجود، علیرغم داشتن پتانسیل‌های عالی برای شکوفایی، گردشگری تندرستی در این شهر هنوز در مراحل اولیه رشد می‌باشد (گودرزی، حق طلب و شمشیری، ۲۰۱۵). جاذبه‌های طبیعی و انسان ساخت گسترده جهت معرفی پتانسیل شهرستان سرعین برای رونق گردشگری تندرستی

شناسایی شد. آب و هوای ییلاقی و دلپذیر از اولین جاذبه‌های سرعین می‌باشد. این شهر از حیث آبهای معدنی از غنی‌ترین مناطق ایران بشمار می‌آید و به سبب تعداد زیاد چشمه‌ها و تنوع آنها در ایران منحصر بفرد می‌باشد. (وظیفه و نریمانزاده، ۱۳۹۲). در این شهرستان مجتمع‌های آبدرمانی از جمله آبدرمانی سبلان، آبگرم بش باجیلار، آبگرم معدنی گوز سوئی، آبگرم معدنی قهوه سوئی، آبگرم معدنی قره سو، آبگرم معدنی گاومیش گلی، آبگرم معدنی حمام شفا، آبگرم معدنی ژنرال، آبگرم معدنی پهنلو، آبگرم معدنی ساری سو، مجتمع تفریحی-آبدرمانی ایرانیان، مجتمع آبدرمانی آفتاب، پیست اسکی و مجتمع تفریحی-سیاحتی آلوارس، دامنه‌های کوه سبلان، دره جنگلی ارد موسی، دربند ورگه سران، روستای توریستی بیله درق قرار دارد (عاصمی‌زاده و نعیمی، ۱۳۸۹: ۵۵).

یافته‌های تحقیق

شناسایی پتانسیل‌ها و فعالیت‌های گردشگری تندرستی در شهرستان سرعین:

در این راستا محققان فرم مصاحبه‌ای را طراحی کرده که به دنبال پاسخ به این پرسش می‌باشند. جهت تجزیه و تحلیل این سوال از روش کیفی (کد گذاری باز و محوری) بهره گرفته است. در کد گذاری باز ابتدا رمزهای مناسب به بخش‌های مختلف داده‌ها اختصاص داده می‌شود و این رمزها در قالب مقوله‌ها دسته‌بندی می‌شوند. براساس نظرات متخصصین ۹ طبقه گسترده جهت معرفی پتانسیل شهرستان سرعین برای رونق گردشگری تندرستی شناسایی شد (جدول ۳).

جدول ۳: پتانسیل‌های شهرستان سرعین برای رونق گردشگری تندرستی

طبقات گسترده	طبقات خرد	طبقات گسترده	طبقات خرد
موقعیت جغرافیایی	<ul style="list-style-type: none"> - وجود مکان‌های تفریحی و گردشگری - جاذبه‌های گردشگری طبیعی (طبیعت بکر و زیبا، چشم‌اندازهای آتشفشانی، آبشارها) - شرایط جغرافیایی ویژه (اقلیم) - آب و هوای مناسب و منحصر بفرد (بویژه در ماه‌های گرم سال) - در دسترس بودن و هم‌جواری با کوه سبلان - ارتفاع مناسب از سطح دریا 	اسپا و زیبایی	<ul style="list-style-type: none"> - استخر درمانی - مجموعه‌های آبگرم مدرن و سنتی - گل درمانی (املاح درمانی) - هیدروتراپی
موقعیت جغرافیایی نسبی	<ul style="list-style-type: none"> - نزدیکی به کانون‌های جمعیتی کلان شهر تبریز و اردبیل - نزدیکی به مشتریان بالفعل از کشورهای همسایه آذربایجان، ارمنستان و ترکیه 	فعالیت‌های ورزشی و تفریحی	<ul style="list-style-type: none"> - ورزش‌های هوایی در ارتفاعات شهرستان - پیست اسکی آلوارس - گردشگری زمستانی - گردشگری ورزشی

طبقات گسترده	طبقات خرد	طبقات گسترده	طبقات خرد
	- داشتن موقعیت مناسب برای انجام ورزش‌های زمستانی		
تغذیه	- آب‌های معدنی سرد (جهت آشامیدن) - محصولات غذایی ارگانیک و متنوع - عسل طبیعی سیلان	بوم گردی و ماجراجویی	- چشمه‌های آبگرم متعدد و متنوع - شنا در آب‌های سرد رودخانه‌های شهرستان - انجام فعالیت‌های کوهنوردی (کوهپیمایی) - بهره مندی از دشت (دشت پیمایی)
طب مکمل و جایگزین	- گیاهان دارویی فراوان و متنوع در منطقه - فیزیوتراپی در آب - طب سنتی	برندینگ گردشگری سلامت	- وجود تصویر ذهنی مطلوب از منطقه - شهرت در زمینه گردشگری سلامت (بویژه درمانی)
زیرساخت‌ها	- وجود تعداد زیادی مراکز اقامتی و هتل‌ها با درجات مختلف در شهرستان	-	-

مأخذ: یافته‌های پژوهش، ۱۳۹۸

در ادامه جهت بررسی میزان تمایل گردشگران داخلی به فعالیت‌های گردشگری تندرستی در شهرستان سرعین که در واقع هدف دوم این پژوهش بود. با توجه به اینکه توزیع داده‌ها نرمال تشخیص داده شد، طیف پنج گزینه‌ای لیکرت را با اختصاص مقادیر ۱ تا ۵ به مقیاس فاصله‌ای تبدیل و برای سنجش فرضیه‌ها از آزمون تی تک نمونه‌ای استفاده گردید (مومنی و قیومی، ۱۳۹۰). در ابتدا آزمون تی تک نمونه‌ای به بررسی میانگین تمایل گردشگران به فعالیت‌ها و جاذبه‌های گردشگری تندرستی در شهرستان سرعین می‌پردازد و در نهایت با در نظر گرفتن خروجی داده‌های آزمون، به تمایل بالا و یا پایین گردشگران به فعالیت‌ها و جاذبه‌های مطرح شده پی برده می‌شود (جدول ۳). لازم به ذکر است که عدد ۳ بعنوان میانگین در نظر گرفته شده است چرا که طبق نظر کارشناسان و تحقیقات مشابه میانگین بالاتر از ۳ برای هر متغیر، بیانگر بالاتر از متوسط بودن میانگین آن‌ها معرفی می‌گردد (رکنی جو، ۱۳۹۲: ۱۲۱).

به منظور نشان دادن میزان تمایل گردشگران داخلی به فعالیت‌ها و جاذبه‌های گردشگری تندرستی در شهرستان سرعین فرضیه زیر طراحی گردید:

H0: تمایل گردشگران داخلی به فعالیت‌ها و جاذبه‌های گردشگری تندرستی در شهرستان سرعین بالانیست ($\mu \leq 3$).

H1: تمایل گردشگران داخلی به فعالیت‌ها و جاذبه‌های گردشگری تندرستی در شهرستان سرعین بالا است ($\mu > 3$).

نتایج نشان می‌دهد که میانگین میزان تمایل به فعالیت‌ها و جاذبه‌های گردشگری تندرستی شهرستان سرعین با احتمال بیشتر از ۹۵ درصد، بالاتر از متوسط می‌باشد، به عبارت دیگر، در جامعه مورد مطالعه، میانگین تمایل به فعالیت‌ها و جاذبه‌های گردشگری تندرستی در وضعیت مناسبی قرار دارند، البته بغیر از دو مورد: (۱) تمایل به شرکت در فعالیت‌های

پیت تراپی و ۲) تمایل به شرکت در فعالیتهای حیوان درمانی که میزان تمایل پایینی را در برگرفته و عدم آشنایی با این فعالیتها یا عدم وجود مراکز درمانی تخصصی همراه با کادر مجرب در این زمینه در جامعه مورد مطالعه می تواند از دلایل میزان تمایل پایین به این فعالیتها باشد.

اولویت بندی فعالیتهای گردشگری تندرستی از دیدگاه گردشگران داخلی

در اولویت سنجی فعالیتهای گردشگری تندرستی از دیدگاه گردشگران داخلی از آزمون فریدمن استفاده شد و در این راستا فرضیه زیر طراحی گردید:

H0: همه فعالیتهای و جاذبههای گردشگری تندرستی در شهرستان سرعین از دیدگاه گردشگران داخلی دارای اولویت یکسانی هستند.

H1: همه فعالیتهای و جاذبههای گردشگری تندرستی در شهرستان سرعین از دیدگاه گردشگران داخلی دارای اولویت یکسانی نیستند.

نتایج آزمون فریدمن آشکار می کند که همه فعالیتهای و جاذبههای گردشگری تندرستی در شهرستان سرعین از دیدگاه گردشگران داخلی دارای اولویت یکسانی نیستند و فرضیه صفر رد می شود و فرض اول پژوهش پذیرفته می گردد و از دیدگاه گردشگران داخلی که سهم بزرگی از مشتریان گردشگری تندرستی را شهرستان را تشکیل می دهند، به ترتیب مشاهده مناظر طبیعی، طبیعت گردی، هوای پاک؛ چشمه های آب معدنی؛ چشمه آبگرم و هیدروتراپی و پیاده روی در طبیعت، کوهپیمایی و دشت پیمایی از اولویتهای فعالیتهای گردشگری تندرستی در شهرستان سرعین است

جدول ۴: نتایج آمار توصیفی و آزمون تی تک نمونه‌ای برای بررسی میزان تمایل گردشگران به فعالیتهای گردشگری تندرستی (مأخذ: یافته‌های پژوهش، ۱۳۹۸)

ردیف	سوالات	فراوانی/درصدفراوانی	میزان						چولگی	فصله اطمینان ۹۵%	وضعیت
			بسیار زیاد	زیاد	متوسط	کم	بسیار کم	بسیار کم			
۱	تمایل به استفاده از چشمه‌های آبگرم و شرکت در فعالیتهای هیدروتراپی در شهرستان سرعین دارم.	فراوانی	۱۶۲	۱۲۸	۵۷	۲۶	۱۲	۰	۳۸۴	بیشتر از متوسط مناسب	
		درصد	۴۲,۲	۳۳,۳	۱۴,۸	۶,۸	۳,۱	۰	۱۰۰		
۲	تمایل به استفاده از چشمه‌های آب معدنی در شهرستان سرعین دارم.	فراوانی	۱۶۸	۱۲۶	۵۳	۲۶	۱۱	۰	۳۸۴	بیشتر از متوسط مناسب	
		درصد	۴۳,۸	۳۲,۸	۱۳,۸	۶,۸	۲,۹	۰	۱۰۰		
۳	تمایل به آشنایی با گیاهان دارویی و طب سنتی بر پایه گیاهان دارویی و شرکت در تورهای آن دارم.	فراوانی	۹۷	۱۳۶	۹۴	۴۸	۹	۰	۱۰۰	بیشتر از متوسط مناسب	
		درصد	۲۵,۳	۳۵,۴	۲۴,۵	۱۲,۵	۲,۳	۰	۳۸۴		
۴	تمایل به آشنایی با گیاهان دارویی در رویشگاه‌های طبیعی شهرستان سرعین دارم.	فراوانی	۷۵	۱۳۵	۱۰۷	۵۵	۱۲	۰	۳۸۴	بیشتر از متوسط مناسب	
		درصد	۱۹,۵	۳۵,۲	۲۷,۹	۱۴,۳	۳,۱	۰	۱۰۰		

ردیف	سوالات	فراوانی/درصد فراوانی	میزان							چولگی	ضریب معناداری	فاصله اطمینان ۹۵٪		وضعیت
			بسیار زیاد	زیاد	متوسط	کم	بدون پاسخ	بسیار کم	حد بالا			حد پایین		
													بسیار کم	
۵	تمایل به حمام کردن و ماساژ بدن با گیاهان دارویی در شهرستان سرعین دارم	فراوانی	۱۰۴	۱۱۴	۱۰۸	۴۲	۱۶	۰	۳۸۴	-۰/۴۷۳	۰,۰۰	.۷۵	.۵۳	بیشتر از متوسط مناسب ۳ ۴
		درصد	۲۷,۱	۲۹,۷	۲۸,۱	۱۰,۹	۴,۲	۰	۱۰۰					
۶	تمایل به شرکت در مراکز ماساژ درمانی برای زیبایی و پوست با استفاده از گیاهان دارویی و یا روغن آنها دارم.	فراوانی	۱۰۵	۱۱۴	۱۰۰	۴۲	۲۳	۰	۳۸۴	-۰/۵۳۵	۰,۰۰	.۷۳	.۴۹	بیشتر از متوسط مناسب ۳ ۴
		درصد	۲۷,۳	۲۹,۷	۲۶,۰	۱۰,۹	۶,۰	۰	۱۰۰					
۷	برگزاری برنامه‌های آشنایی کودکان با گیاهان دارویی را از فعالیت‌های مهم گردشگری تندرستی در شهرستان سرعین می‌دانم.	فراوانی	۵۶	۹۸	۱۳۴	۷۳	۲۳	۰	۳۸۴	-۰/۰۹۲	۰,۰۰	.۳۴	.۱۲	بیشتر از متوسط مناسب ۳ ۴
		درصد	۱۴,۶	۲۵,۵	۳۴,۹	۱۹,۰	۶,۰	۰	۱۰۰					
۸	تمایل به شرکت در فعالیت‌های غسل درمانی در شهرستان سرعین دارم.	فراوانی	۶۶	۱۴۳	۱۱۰	۴۶	۱۹	۰	۳۸۴	-۰/۴۸۳	۰,۰۰	.۶۰	.۳۹	بیشتر از متوسط مناسب ۳ ۴
		درصد	۱۷,۲	۳۷,۲	۲۸,۶	۱۲,۰	۴,۹	۰	۱۰۰					
۹		فراوانی	۱۱۸	۱۱۹	۹۳	۳۵	۱۹	۰	۳۸۴	-۰/۶۵۵	۰,۰۰	۸۴	۰,۶۲	مناسب

ردیف	سوالات	فراوانی/درصدفراوانی	میزان							چولگی	ضریب معناداری	فاصله اطمینان ۹۵٪		وضعیت	
			بسیار زیاد	زیاد	متوسط	کم	بدون پاسخ	مجموع	حد بالا			حد پایین			
													استنباط از جامعه		
		درصد	۳۰٫۷	۳۱٫۰	۲۴٫۲	۹٫۱	۴٫۹	۰	۱۰۰			بیشتر از متوسط	۳ ۴		
۱۰	چشیدن غذاهایی را که با گیاهان دارویی کوهی و پرورش یافته در رویشگاه‌های طبیعی سرعین پخته شده را دوست دارم.	فراوانی	۱۰۱	۱۲۰	۹۵	۴۸	۲۰	۰	۳۸۴	-۰/۵۱۰	۰٫۰۰	۰٫۷۲	۰٫۴۹	بیشتر از متوسط	۳ ۴
		درصد	۲۶٫۳	۳۱٫۳	۲۴٫۷	۱۲٫۵	۵٫۲	۰	۱۰۰						
۱۱	چشیدن غذاهایی که با انرژی ژئوترمال زمین (انرژی زمین گرمایی) پخته شده در سرعین را دوست دارم.	فراوانی	۸۵	۱۱۲	۱۱۸	۵۱	۱۸	۰	۳۸۴	-۰/۳۳۸	۰٫۰۰	۰٫۶۱	۰٫۳۹	بیشتر از متوسط	۳ ۴
		درصد	۲۲٫۱	۲۹٫۲	۳۰٫۷	۱۳٫۳	۴٫۷	۰	۱۰۰						
۱۲	تمایل به مشاهده مناظر طبیعی، طبیعت‌گردی، آرامش و تنفس هوای پاک در سرعین دارم.	فراوانی	۱۹۰	۱۱۸	۵۰	۲۱	۵	۰	۳۸۴	-۱٫۱۸۰	۰٫۰۰	۱٫۳۱	۱٫۱۲	بیشتر از متوسط	۳ ۴
		درصد	۴۹٫۵	۳۰٫۷	۱۳٫۰	۵٫۵	۱٫۳	۰	۱۰۰						
۱۳		فراوانی	۱۳۵	۱۰۴	۸۵	۴۹	۱۱	۰	۳۸۴	-۰/۵۶۷	۰٫۰۰	۰٫۹۰	۰٫۶۷	مناسب	

ردیف	سوالات	فراوانی/درصد فراوانی	میزان							چولگی	ضریب معناداری	فاصله اطمینان ۹۵٪		وضعیت		
			بسیار زیاد	زیاد	متوسط	کم	بسیار کم	بدون پاسخ	بسیار کم			حد بالا	حد پایین			
															بسیار زیاد	زیاد
		درصد	۳۵,۲	۲۷,۱	۲۲,۱	۱۲,۸	۲,۹	۰	۱۰۰			بیشتر از متوسط	۳			
۱۴	تمایل به شرکت در فعالیتهای هنردرمانی در سریع دارم.	فراوانی	۸۶	۱۰۵	۱۲۴	۵۱	۱۸	۰	۳۸۴	-۰,۲۹۷	۰,۰۰	.۶۰	.۳۸	بیشتر از متوسط	مناسب	۳
		درصد	۲۲,۴	۲۷,۳	۳۲,۳	۱۳,۳	۴,۷	۰	۱۰۰							
۱۵	تمایل به شرکت در فعالیتهای پیت‌ترابی (جلیک درمانی) در سریع دارم.	فراوانی	۶۲	۷۴	۱۱۲	۹۴	۴۲	۰	۳۸۴	-۰,۰۶۸	.۴۰۹	.۱۷	-۰,۰۷۱	در حد متوسط	نامناسب	۳
		درصد	۱۶,۱	۱۹,۳	۲۹,۲	۲۴,۵	۱۰,۹	۰	۱۰۰							
۱۶	تمایل به شرکت در فعالیتهای گِل‌درمانی (املاح درمانی) در سریع دارم.	فراوانی	۵۰	۱۰۹	۱۳۵	۶۳	۲۷	۰	۳۸۴	-۰,۲۱۰	۰,۰۰	.۳۴	.۱۲	بیشتر از متوسط	مناسب	۳
		درصد	۱۳,۰	۲۸,۴	۳۵,۲	۱۶,۴	۷,۰	۰	۱۰۰							
۱۷	تمایل به شرکت در فعالیتهای نمک‌درمانی در سریع دارم.	فراوانی	۶۳	۱۰۸	۱۳۷	۵۸	۱۸	۰	۳۸۴	-۰,۱۹۰	۰,۰۰	.۴۷	.۲۵	بیشتر از متوسط	مناسب	۳
		درصد	۱۶,۴	۲۸,۱	۳۵,۷	۱۵,۱	۴,۷	۰	۱۰۰							

ردیف	سوالات	فراوانی/درصدفراوانی	میزان							چولگی	ضریب معناداری	فاصله اطمینان ۹۵٪		وضعیت
			بسیار زیاد	زیاد	متوسط	کم	بسیار کم	بدون پاسخ	مجموع			حد بالا	حد پایین	
													۳ ۴۴	
۱۸	تمایل به استراحت و آرامش در اتاق‌های نمک در سرعین دارم.	فراوانی	۶۳	۱۱۴	۱۲۴	۵۴	۲۹	۰	۳۸۴	-۳۱۵	۰,۰۰	.۴۴	.۲۱	بیشتر از متوسط مناسب
		درصد	۱۶,۴	۲۹,۷	۳۲,۳	۱۴,۱	۷,۶	۰	۱۰۰					۳ ۴۴
۱۹	تمایل به شرکت در فعالیت‌های ماساژ با نمک و آب معدنی در سرعین دارم.	فراوانی	۵۸	۱۲۰	۱۲۳	۵۸	۲۵	۰	۳۸۴	-۳۰۳	۰,۰۰	.۴۴	.۲۲	بیشتر از متوسط مناسب
		درصد	۱۵,۱	۳۱,۳	۳۲,۰	۱۵,۱	۶,۵	۰	۱۰۰					۳ ۴۴
۲۰	احداث اتاق نمک برای کودکان را از فعالیت‌های مهم گردشگری تندرستی در سرعین می‌دانم.	فراوانی	۵۲	۹۷	۱۳۸	۷۰	۲۷	۰	۳۸۴	-۱۱۲	۰,۰۰	.۳۱	.۰۸	بیشتر از متوسط مناسب
		درصد	۱۳,۵	۲۵,۳	۳۵,۹	۱۸,۲	۷,۰	۰	۱۰۰					۳ ۴۴
۲۱	تمایل به شرکت در فعالیت‌های ماسه درمانی در سرعین دارم.	فراوانی	۵۳	۱۱۶	۱۳۴	۶۰	۲۱	۰	۳۸۴	-۲۳۳	۰,۰۰	.۴۱	.۲۰	بیشتر از متوسط مناسب
		درصد	۱۳,۸	۳۰,۲	۳۴,۹	۱۵,۶	۵,۵	۰	۱۰۰					۳ ۴۴

ردیف	سوالات	فراوانی/درصد فراوانی	میزان							چولگی	ضریب معناداری	فاصله اطمینان ۹۵٪		وضعیت
			بسیار زیاد	زیاد	متوسط	کم	بدون پاسخ	بسیار کم	حد بالا			حد پایین		
													بسیار زیاد	
۲۲	تمایل به شرکت در فعالیتهای ماسه بازی درمانی در سرعین دارم.	فراوانی	۷۴	۹۹	۱۱۳	۶۸	۳۰	۰	۳۸۴	۰,۰۰	.۴۲	.۱۹	بیشتر از متوسط مناسب (۳ > μ)	
		درصد	۱۹,۳	۲۵,۸	۲۹,۴	۱۷,۷	۷,۸	۰	۱۰۰					
۲۳	احداث اتاق ماسه بازی برای کودکان را از فعالیتهای مهم گردشگری تندرستی در سرعین می دانم.	فراوانی	۸۳	۱۲۰	۱۰۷	۵۲	۲۲	۰	۳۸۴	۰,۰۰	.۶۰	.۳۸	بیشتر از متوسط مناسب (۳ > μ)	
		درصد	۲۱,۶	۳۱,۳	۲۷,۹	۱۳,۵	۵,۷	۰	۱۰۰					
۲۴	تمایل به شرکت در فعالیتهای بودرمانی (رایحه درمانی) در سرعین دارم.	فراوانی	۵۹	۹۹	۱۳۲	۷۲	۲۲	۰	۳۸۴	۰,۰۰	.۳۷	.۱۵	بیشتر از متوسط مناسب (۳ > μ)	
		درصد	۱۵,۴	۲۵,۸	۳۴,۴	۱۸,۸	۵,۷	۰	۱۰۰					
۲۵	تمایل به شرکت در فعالیتهای حیوان درمانی (مانند ماساژ پا توسط ماهی و...) در سرعین دارم.	فراوانی	۵۲	۱۰۴	۱۰۱	۸۱	۴۶	۰	۳۸۴	۰,۰۰	.۲۱	-.۰۳۱	در حد نامناسب متوسط (۳ > μ)	
		درصد	۱۳,۵	۲۷,۱	۲۶,۳	۲۱,۱	۱۲,۰	۰	۱۰۰					
۲۶		فراوانی	۱۰۳	۱۱۸	۹۸	۵۱	۱۴	۰	۳۸۴	۰,۰۰	.۷۵	.۵۲	مناسب	

ردیف	سوالات	فراوانی/درصد فراوانی	میزان							چولگی	ضریب معناداری	فاصله اطمینان ۹۵٪		وضعیت
			بسیار زیاد	زیاد	متوسط	کمی	بسیار کم	بدون پاسخ	بسیار کم			حد بالا	حد پایین	
		درصد	۲۴٫۷	۲۷٫۹	۲۴٫۰	۱۴٫۱	۹٫۴	۰	۱۰۰				بیشتر از متوسط ۳ ۴	
۳۱	تمایل به دوچرخه سواری در مسیرهای طبیعی سریع دارم.	فراوانی	۱۴۰	۱۰۵	۸۴	۴۲	۱۳	۰	۳۸۴	-۰٫۶۵۴	۰٫۰۰	۰٫۹۳	۰٫۷۱	بیشتر از متوسط ۳ ۴
		درصد	۳۶٫۵	۲۷٫۳	۲۱٫۹	۱۰٫۹	۳٫۴	۰	۱۰۰					
۳۲	تمایل به انجام فعالیت‌های تناسب اندام در سریع دارم.	فراوانی	۹۵	۱۱۹	۱۲۰	۳۷	۱۳	۰	۳۸۴	-۰٫۴۱۹	۰٫۰۰	۰٫۷۴	۰٫۵۳	بیشتر از متوسط ۳ ۴
		درصد	۲۴٫۷	۳۱٫۰	۳۱٫۳	۹٫۶	۳٫۴	۰	۱۰۰					
۳۳	تمایل به شرکت در دوره‌های آموزشی سبک زندگی سالم در سریع دارم.	فراوانی	۸۵	۱۱۷	۱۰۵	۵۴	۲۳	۰	۳۸۴	-۰٫۳۹۶	۰٫۰۰	۰٫۶۰	۰٫۳۷	بیشتر از متوسط ۳ ۴
		درصد	۲۲٫۱	۳۰٫۵	۲۷٫۳	۱۴٫۱	۶٫۰	۰	۱۰۰					
۳۴		فراوانی	۱۳۲	۱۱۴	۸۲	۳۶	۲۰	۰	۳۸۴	-۰٫۷۳۰	۰٫۰۰	۰٫۹۰	۰٫۶۶	مناسب

جدول ۵: ستاده آزمون فریدمن جهت اولویت بندی فعالیتهای گردشگری تندرستی

داده‌های آماری آزمون	نرخ میانگین	فعالیت‌ها و جاذبه‌ها
آماره کای دو = ۸۹۳,۴۵۰	۲۰,۵۱	چشمه آبگرم و هیدروتراپی
	۲۰,۷۹	چشمه‌های آب معدنی
درجه آزادی = ۳۱	۱۷,۴۴	آشنایی با گیاهان دارویی و طب سنتی و ...
	۱۶,۰۱	آشنایی با گیاهان دارویی در رویشگاه‌ها
Sig = ۰/۰	۱۷,۰۹	حمام و ماساژ با گیاهان دارویی
	۱۶,۷۰	ماساژدرمانی برای زیبایی و پوست با گیاهان دارویی
	۱۳,۲۵	برنامه‌های آشنایی کودکان با گیاهان دارویی
	۱۵,۶۷	عسل درمانی
	۱۷,۸۵	صرف غذای ارگانیک و سالم
	۱۶,۷۲	چشیدن غذاهای پخته شده با گیاهان کوهی
	۱۵,۷۱	چشیدن غذاهای پخته شده با انرژی زمین گرمایی
	۲۲,۱۱	مشاهده مناظر طبیعی، طبیعت گردی، هوای پاک
	۱۸,۳۳	موسیقی درمانی
	۱۵,۷۷	هنر درمانی
	۱۳,۳۹	گل درمانی
	۱۴,۱۵	نمک درمانی
	۱۴,۱۳	استراحت و آرامش در اتاق‌های نمک
	۱۴,۲۲	ماساژ با نمک و آب معدنی
	۱۳,۰۴	اتاق نمک برای کودک
	۱۴,۱۵	ماسه درمانی
	۱۴,۰۹	ماسه بازی درمانی
	۱۵,۶۳	اتاق ماسه بازی برای کودک
	۱۳,۵۱	بو درمانی (آروماتراپی)
	۱۷,۲۰	حمام سنتی
	۱۸,۴۱	طبیعت زمستانی و ورزش‌های زمستانی
	۱۷,۳۰	اسکی و سایر فعالیت‌های ورزشی در پیست اسکی آلوارس
	۲۰,۴۴	پیاده روی در طبیعت، کوهپیمایی و دشت پیمایی
	۱۵,۵۲	یوگا و فعالیت‌های معنوی و روحی در مناظر طبیعی
	۱۸,۳۸	دوچرخه سواری در مسیرهای طبیعی
	۱۶,۸۱	تناسب اندام
	۱۵,۶۴	دوره‌های آموزشی سبک زندگی سالم
	۱۸,۰۵	اقامت در هتل‌ها و مراکز تندرستی

جمع بندی و نتیجه گیری

نتایج پژوهش حاضر نشان می‌دهد که شهرستان سرعین پتانسیل بالایی برای رونق گردشگری تندرستی دارد بگونه‌ای که می‌تواند در حوزه‌ها و فعالیت‌های مختلف از این شاخه از گردشگری بر پایه منابع غنی و سرشاری که دارد، وارد شود و از این طریق به بهبود وضعیت گردشگری شهرستان و بطور کلی در وضعیت گردشگری کشور اثرات مثبت

فراوانی داشته باشد و این نشان‌دهنده آن است که نتایج این پژوهش یافته‌های (عباسی و جنگجوی وطن ۱۳۹۳، صادقی و جهانگیری ۱۳۹۱، رشیدی و همکاران ۱۳۹۰؛ اذانی و همکاران، ۱۳۹۰) را تأیید می‌نماید.

به علاوه یافته‌های حاصل از تجزیه و تحلیل‌های کیفی (کدگذاری باز و محوری) گویای آن است که شهرستان به دلیل دارا بودن موقعیت جغرافیایی نسبی خاص، موقعیت جغرافیایی و طبیعی، مواد غذایی طبیعی و ارگانیک در منطقه، طب مکمل و جایگزین، اسپا و زیبایی، فعالیت‌های ورزشی و تفریحی، بوم گردی و ماجراجویی، وجود زیرساخت و زمینه برندینگ گردشگری سلامت پتانسیل بالایی برای ورود و بازاریابی در زمینه گردشگری تندرستی دارد. این در حالی است که شهرستان سرعین در زمینه تبدیل عوامل بالقوه گردشگری تندرستی به ظرفیت بالفعل چندان موفق نبوده است و تنها تمرکز بر چشمه‌های آب معدنی و گرم می‌باشد، که اگر گردشگری تندرستی فقط بر این فعالیت‌های گردشگری متمرکز گردد در آینده نزدیک منجر به ناپایداری گردشگری خواهد شد. عدم شناخت و دانش کافی ذینفعان (مسئولان، کارشناسان، مردم محلی و حتی گردشگران) از پدیده گردشگری تندرستی باعث تفسیر و تعریف ناقص از این نوع گردشگری شده است و این امر در گردشگری تندرستی سرعین هم قابل مشاهده است، لذا ضروری است که مسئولان در این مورد بطور کامل آموزش دیده و توجیح شوند، تا بتوانند بطور صحیح به تبیین این مسائل بپردازند.

یکی دیگر از دلایل عدم رونق گردشگری تندرستی در شهرستان سرعین را می‌توان در فقدان بسته‌های سفر تندرستی و یا ناقص بودن این بسته‌ها در این شهرستان جستجو نمود، امروزه بسته‌های موضوعی سفر نقش بسیار مهمی در جذب گردشگر به یک مقصد ایفا می‌کنند، بنابراین طراحی بسته‌های سفر تندرستی که دربردارنده فعالیت‌ها و جاذبه‌های متنوع این نوع گردشگری باشد، می‌تواند رویکرد مفیدی در توسعه و رونق گردشگری تندرستی در این شهرستان داشته باشد. محققان پژوهش حاضر با معرفی ۳۴ فعالیت گردشگری تندرستی - چشمه آبگرم و هیدروتراپی؛ چشمه‌های آب معدنی؛ آشنایی با گیاهان دارویی و طب سنتی و...؛ آشنایی با گیاهان دارویی در رویشگاه‌های طبیعی؛ حمام و ماساژ با گیاهان دارویی؛ ماساژ درمانی برای زیبایی و پوست با گیاهان دارویی؛ برنامه‌های آشنایی کودکان با گیاهان دارویی؛ عسل درمانی؛ صرف غذای ارگانیک و سالم؛ چشیدن غذاهای پخته شده با گیاهان کوهی؛ چشیدن غذاهای پخته شده با انرژی زمین گرمایی؛ مشاهده مناظر طبیعی، طبیعت گردی، هوای پاک؛ موسیقی درمانی؛ هنر درمانی؛ گل درمانی؛ نمک درمانی؛ استراحت و آرامش در اتاق‌های نمک؛ ماساژ با نمک و آب معدنی؛ اتاق نمک برای کودک؛ ماسه درمانی؛ ماسه بازی درمانی؛ اتاق ماسه بازی برای کودک؛ بو درمانی (آروماتراپی)؛ حمام سنتی؛ طبیعت زمستانی و ورزش‌های زمستانی؛ اسکی و سایر فعالیت‌های ورزشی در پیست اسکی آلوارس؛ پیاده‌روی در طبیعت، کوهپیمایی و دشت‌پیمایی؛ یوگا و فعالیت‌های معنوی و روحی در مناظر طبیعی؛ دوچرخه سواری در مسیرهای طبیعی؛ تناسب اندام؛ دوره‌های آموزشی سبک زندگی سالم؛ اقامت در هتل‌ها و مراکز تندرستی - تلاش کردند تنوع را به بازار گردشگری تندرستی وارد کرده و راه جدیدی را به سمت بازار گردشگری تندرستی در شهرستان سرعین بگشایند.

در نهایت نتایج آزمون تی تک نمونه‌ای آشکار می‌کند که میزان تمایل گردشگران به فعالیت‌ها و جاذبه‌های گردشگری تندرستی در شهرستان سرعین بالا است، پس می‌توان گفت که بهره‌گیری از منابع در دسترس و موجود و نیز سرمایه‌گذاری در زمینه فعالیت‌ها و جاذبه‌های پیشنهاد شده می‌تواند فرصت بسیار خوبی برای رونق گردشگری بطور کلی و بطور خاص گردشگری تندرستی در شهرستان سرعین فراهم کند.

منابع

۱. اذانی، مهری، و ستایشی، حسن، و زارع پیشه، نرگس(۱۳۹۰). چشمه‌های آبگرم- توانمندی شهر سرعین در عرصه توریسم درمانی، اولین همایش بین المللی مدیریت گردشگری و توسعه پایدار، مردشت، ۸ تا ۷ مهر ۱۳۹۰.
۲. استعلاجی، علیرضا؛ الهقلی نژاد، مهناز(۱۳۹۰). برنامه ریزی توسعه پایدار با تاکید بر گردشگری مطالعه موردی سرعین و روستاهای اطراف؛ نشریه علمی پژوهشی جغرافیا؛ دوره ۹، شماره ۳۰؛ صص ۱۲۹-۱۴۴.
۳. استعلاجی، علیرضا؛ نورانی، رقیه (۱۳۹۴). قابلیت‌های گردشگری ایران با تاکید بر اکوتوریسم و جغرافیای سلامت؛ نشریه علمی پژوهشی جغرافیا(برنامه ریزی منطقه ای)؛ دوره ۲۱، شماره ۱، زمستان ۱۳۹۴، صص ۱۰۹-۱۲۰.
۴. استعلاجی علیرضا(۱۳۹۵). قابلیت‌های گیاهان دارویی ایران با تأکید بر جغرافیای پزشکی؛ نشریه علمی پژوهشی جغرافیا(برنامه ریزی منطقه ای)؛ دوره ۲۳، شماره ۱، صص ۱۱۳-۱۲۴
۵. اسمیت، م. مک لئود، ن. هارت روبرتسون، م.(۲۰۱۰). مفاهیم کلیدی در مطالعات گردشگری. ترجمه: جعفر بابیری(۱۳۹۱). تهران: انتشارات مهکامه.
۶. تازیکه لمسکی، ایمان، غیبی، شمین(۱۳۹۶). بررسی شاخص‌های طب مکمل و عناصر تاثیرگذار طراحی در مراکز درمانی با رویکرد طبیعت درمانی، چهارمین کنفرانس بین المللی علوم جغرافیایی، شیراز، ۲۱ اردیبهشت ۱۳۹۶.
۷. توکلی کجانی، حسین و استعلاجی، علیرضا و رنجبر، محسن (۱۳۹۸). ارزیابی تغییرات پیوندهای شهر و روستا در نظام توسعه پایدار ناحیه‌ای (مطالعه موردی شهرستان ری و حوزه نفوذ) نشریه علمی پژوهشی جغرافیا، شماره ۶۳ دوره ۱۷.
۸. تیموری، سمیه(۱۳۹۵). بررسی عوامل موثر بر توسعه محصولات گردشگری تندرستی در ایران. پایان نامه کارشناسی ارشد. دانشگاه سمنان، حاجی نژاد علی و دادفر، شیما و طولابی نژاد، مهرشاد (۱۳۹۹). سنجش سطح توسعه روستاهای ایران با استفاده از شاخص‌های طبیعی کیفیت زندگی (PQLI)، نشریه علمی پژوهشی جغرافیا دوره ۲۳، شماره ۱۸ تابستان ۱۳۹۹.
۹. حاجی میرزاده، سیدحامد، میرحسینی، سید مجتبی، خیرالسادات، اکرم السادات(۱۳۹۵). تاثیر طبیعت بر درمان سالمندان و استفاده از نیروهای طبیعت در دهکده‌های سلامت جهت درمان سالمندان، سومین کنفرانس بین المللی دستاوردهای نوین پژوهشی در مهندسی عمران، معماری و مدیریت شهری، تهران، ۲۶ شهریور ۱۳۹۵.
۱۰. رشیدی، معصومه، رامشت، محمدحسین، سیف، عبدالله، خوشحال دستجردی، جواد(۱۳۹۱). گردشگری سلامت در ایران(با تاکید بر رتبه بندی خواص درمانی چشمه‌های منتخب استان اردبیل)، مجله سلامت و بهداشت اردبیل(ش ۱)، ۴۹-۵۷.
۱۱. رکنی جو، محمد(۱۳۹۲). بررسی و مطالعه موانع پیاده سازی موفق مدیریت دانش در دانشگاه‌های منتخب و ارائه راهکارها، پایان نامه کارشناسی ارشد مدیریت تحول. پردیس قم.
۱۲. سعیدی، عباس و فتحی، بهرام (۱۳۹۹). اثربخشی کارآفرینی روستایی در گسترش پیوندهای روستایی- شهری مطالعه موردی: روستاهای ناحیه دالاهو (استان کرمانشاه). نشریه علمی پژوهشی جغرافیا، انجمن جغرافیای ایران، شماره ۶۶، دوره ۱۸، پاییز ۱۳۹۹.

۱۳. صفرنژاد، اصغر و سعیدی، عباس (۱۳۹۹). فرایند دگرگونی بافت روستایی در روند تحول نظام کاربری اراضی، با ارجاع به روستاهای ناحیه اردبیل (1355-1395). نشریه علمی پژوهشی جغرافیا، انجمن جغرافیای ایران، شماره ۶۲، دوره ۱۷، پاییز ۱۳۹۸.
۱۴. صادقی، سید کمال، و جهانگیری خلیل (۱۳۹۱). برآورد تمایل به پرداخت گردشگران سلامت آب‌های گرم سرعین. فصلنامه علمی-پژوهشی مطالعات مدیریت گردشگری، ۷(۱۸)، ۱۱۱-۱۳۰.
۱۵. صالحی، گلچین، فیضی، سعیده (۱۳۹۳). ایجاد مرکز هالوتراپی (نمک درمانی) در حاشیه دریاچه ارومیه با رویکرد توریسم درمانی پایدار، مجموعه مقالات اولین کنگره بین‌المللی افق‌های جدید در معماری و شهرسازی، تهران، ۱۷ و ۱۸ دی ۱۳۹۳.
۱۶. طیار، شیماسادات؛ امینی محمدتقی؛ زردویی، آریا (۱۳۹۷). تعیین و بررسی عوامل موثر بر گردشگری سلامت ایران با استفاده از ماتریس اهمیت - عملکرد؛ میراث و گردشگری؛ دوره ۲، شماره ۵؛ صص ۸۵-۷۳.
۱۷. عاصمی‌زاده، علی، و نعیمی، کمال (۱۳۸۹). اردبیل سرزمین چشمه‌های بهشتی. اردبیل: انتشارات شیخ صفی‌الدین.
۱۸. عباسی، علیرضا، و جنگجوی وطن، الهه (۱۳۹۳). شناخت پتانسیل‌های گردشگری چشمه‌های آبگرم سرعین اردبیل. سومین همایش ملی توسعه پایدار روستایی، همدان، ۲۲-۲۳ مرداد ۱۳۹۳.
۱۹. وظیفه، بهمن، نریمانزاده، علیرضا (۱۳۹۰). بررسی اثرات گردشگری در توسعه پایدار شهر سرعین، اولین کنفرانس ملی معماری و فضاهای شهری پایدار، مشهد، ۱ آذر ۱۳۹۲.
۲۰. مزیدی، هاجر و منشی‌زاده، رحمت‌اله و عزیزپور، فرهاد و رحمانی، بیژن (۱۳۹۹). سازمان فضایی مقصدهای گردشگری در نواحی روستایی، نشریه علمی پژوهشی جغرافیا، انجمن جغرافیای ایران، شماره ۶۴، دوره ۱۸، بهار ۱۳۹۹.
۲۱. محمودی، سیده کیناز و سعیدی، عباس و افراخته، حسن و فرهاد، عزیزپور (۱۳۹۸). امکانات و محدودیت‌های کارآمدی منظومه‌های روستایی - شهری به عنوان مناطق کارکردی مورد: منظومه ضیاءآباد قزوین، نشریه علمی پژوهشی جغرافیا، انجمن جغرافیای ایران، شماره ۶۲، دوره ۱۷، پاییز.
۲۲. هاشمین، سید ابوالفضل، بمانیان، محمدرضا (۱۳۹۶). بررسی و تحلیل رویکردهای رابطه انسان و طبیعت با تاکید بر مناظر درمانی، نخستین کنفرانس ملی به سوی شهرسازی و معماری دانش بنیان، تهران، ۳ اردیبهشت ۱۳۹۶.
۲۳. یعقوب‌زاده، رحیم (۱۳۹۲). گونه‌شناسی گردشگری، تهران، انتشارات جامعه‌شناسان، چاپ اول.
24. Chen, J. S., Prebensen, N., & Huan, T. C. (2008). Determining the motivation of wellness travelers. *Anatolia*, 19(1), 103-115.
25. Global wellness institute, (2017, January) Global wellness economy monitor. Retrieved (April, 2017) from www.globalwellnessinstitute.org
26. Goodarzi, M., Haghtalab, N., & Shamshiry, E. (2016). Wellness tourism in Sareyn, Iran: resources, planning and development. *Current Issues in Tourism*, 19(11), 1071-1076.
27. Lim, Y. J., Kim, H. K., & Lee, T. J. (2016). Visitor motivational factors and level of satisfaction in wellness tourism: Comparison between first-time visitors and repeat visitors. *Asia Pacific Journal of Tourism Research*, 21(2), 137-156.

28. Lloyd-Wright, S.(2009). Health/spa tourism and social and economic regeneration in Mid Wales(Doctoral dissertation, Cardiff Metropolitan University of UK).
29. Medina-Muñoz, D. R., & Medina-Muñoz, R. D.(2014). The attractiveness of wellness destinations: an importance–performance–satisfaction approach. *International Journal of Tourism Research*, 16(6), 521-533.
30. Mueller, H., & Kaufmann, E. L.(2001). Wellness tourism: Market analysis of a special health tourism segment and implications for the hotel industry. *Journal of Vacation Marketing*, 7(1), 5-17.
31. Steiner, C. J., & Reisinger, Y.(2006). Ringing the fourfold: A philosophical framework for thinking about wellness tourism. *Tourism Recreation Research*, 31(1), 5-14.
32. Lehto, X. Y., Brown, S., Chen, Y., & Morrison, A. M.(2006). Yoga tourism as a niche within the wellness tourism market. *Tourism Recreation Research*, 31(1), 25-35.
33. Heung, V., & Kucukusta, D.(2013). Wellness tourism in China: Resources, development and marketing. *International journal of tourism research*, 15(4), 346-359.
34. Nadim, Z., & Gandomkar, A.(2016). Planning for Wellness Tourism Center in Isfahan Province, Iran. *Open Journal of Ecology*, 6(10), 645.
35. Sheldon, P. J., & Bushell, R.(2009). Introduction to wellness and tourism. *Wellness and tourism: Mind, body, spirit, place*, 3-18.
36. Savaşan, Ahmet; Yalvaç, Mesut; Tuncel, Ediz(2018) Statistical reasoning for developing an attitude scale for health tourism stakeholders in North Cyprus context; *Procedia Computer Science*, Volume 120, PP: 196-203
37. Global Spa Summit.(May,2011).Wellness Tourism and Medical Tourism: Do Spas Fit?, Retrieved(2016, September) from www.globalspasummit.org.
38. Global Wellness Institute(October,2013). The global wellness tourism economy prepared by SRI International. Retrieved(December, 2016), from www.gsws.org
39. Global Wellness Institute .(2014, september). Global Spa and Wellness Economy Monitor. Retrieved(2017,September) from www.gsws.org.