

ارزیابی تأثیرات اجتماعی (اتا): مروری بر روش اتا در مالزی

محمد مجاهد حسن

دپارتمان علوم اجتماعی و توسعه، دانشکده بوم‌شناسی انسانی، دانشگاه پوترا مالزی

ترجمه

علی حاتمی

عضو هیئت علمی پژوهشکده فرهنگ، هنر و معماری جهاد دانشگاهی؛ Alihatami@ut.ac.ir

چکیده

ارزیابی تأثیرات اجتماعی (اتا) اساساً گزارشی مستقل یا زیرمجموعه‌ای از ارزیابی تأثیرات محیط‌زیستی است و از آن به عنوان علوم اجتماعی مورد نیاز در ایجاد یک پایگاه دانش برای ارزیابی نظام‌مند پیش از تأثیرات، درباره کیفیت زندگی روزمره افراد و اجتماعاتی که تحت تأثیر یک پروژه، طرح یا تغییر سیاست پیشنهادی قرار دارند، یاد شده است. اتا، بستری برای گروه‌های مختلف و افراد جامعه است تا نیاز و نگرانی خود را بیان کنند. اتا به «تأثیرات مردمی»^۱ که در جریان اقدامات توسعه‌ای صورت می‌پذیرند، گفته می‌شود. ارزیابی تأثیرات اجتماعی بر بعد انسانی محیط‌ها متمرکز است و به دنبال شناسایی تأثیرات بر افراد برنده و بازنده است. مقررات جدیدی در ژانویه ۲۰۱۷ در روش اتای مالزی اعمال شده است. بنابراین هدف این مقاله، بررسی قانون و رویه جدید اجرای ارزیابی تأثیرات اجتماعی در مالزی است.

واژه‌های کلیدی: ارزیابی تأثیرات اجتماعی (اتا)، ماده قانونی ۱۵۲۲A، اصل قانون ۱۷۲.

مقدمه

ارزیابی تأثیرات اجتماعی به عنوان «پیامدهای ناشی از هرگونه اقدام عمومی یا خصوصی بر جمعیت انسانی که باعث تغییر سبک‌های زندگی، کار، تفریح، ارتباط با یکدیگر، نحوه سازمان‌دهی برای رفع نیازهایشان و به طور کلی کنار آمدن با اعضای جامعه» تعریف شده است^(۱) (A Comprehensive Guide for Social Impact Assessment, 1994).

اساساً مشکلات اجتماعی در اثر تعارضات بین منابع طبیعی و توسعه اقتصادی به وجود می‌آیند. ضررهای اقتصادی و هزینه‌های اجتماعی ناشی از تخریب محیط‌زیست اغلب مدت‌ها پس از تحقق منافع اقتصادی توسعه رخ می‌دهد. اکثر پروژه‌های توسعه‌ای، باعث مزایای اقتصادی و بهبود محیط زندگی می‌شوند، اما ممکن است بر مردم محلی نیز تأثیرات نامطلوبی داشته باشد. ارزیابی تأثیرات اجتماعی به درک چنین تأثیراتی کمک می‌کند.

بر اساس راهنمای جامع ارزیابی تأثیرات اجتماعی (۲۰۰۶)، ارزیابی تأثیرات در زمینه توسعه اجتماعی عبارت است از:

۱. فرایندهایی که از طریق آن، ادارات دولتی یا مؤسسات می‌توانند درک کنند که چگونه زمینه‌های اجتماعی و فرهنگی و تاریخی و سیاسی بر نتایج توسعه اجتماعی پروژه‌های ویژه سرمایه‌گذاری و سیاست‌های محلی تأثیر می‌گذارد.

۲. ابزاری برای افزایش برابری و عدالت، تقویت یکپارچگی و انسجام اجتماعی، ارتقای شفافیت و توانمندسازی فقرا و افراد آسیب‌پذیر در طراحی و یا اجرای پروژه

۳. سازوکارهای شناسایی فرصت‌ها، محدودیت‌ها، تأثیرات و مخاطرات اجتماعی مرتبط با سیاست‌گذاری و طراحی پروژه

۴. چارچوبی برای گفت‌وگو درباره اولویت‌های توسعه در بین گروه‌های اجتماعی، جامعه مدنی، سازمان‌های مردمی، سطوح مختلف دولت و سایر ذی‌نفعان

۵. رویکردهایی برای شناسایی و کاهش مخاطرات اجتماعی بالقوه، از جمله تأثیرات منفی اجتماعی در پروژه‌های سرمایه‌گذاری شده

در این زمینه ارزیابی تأثیرات اجتماعی (اتا)، اهمیت زیادی می‌یابد. اتا عمدتاً شامل فرآیندهای تجزیه و تحلیل، نظارت و مدیریت پیامدهای اجتماعی خواسته و ناخواسته، مثبت و منفی، شامل مداخلات برنامه‌ریزی شده (سیاست‌ها، برنامه‌ها، پروژه‌ها) و هر فرآیند تغییر اجتماعی است که به وسیله این مداخلات ایجاد می‌شود (Vanclay, 2003). این ارزیابی‌ها می‌تواند به مجریان پروژه کمک تا تأثیرات اجتماعی و محیط‌زیستی را شناسایی کنند و همچنین سازوکارهای مناسب نهادی، سازمانی و خاص پروژه را برای کاهش اثرات منفی فراهم کنند. آنها همچنین می‌توانند در افزایش شمول و مشارکت

اجتماعی در مراحل طراحی و اجرای پروژه کمک کنند. علاوه بر این اتا شامل تغییر در سبک زندگی مردم، فرهنگ، جامعه، نظامهای سیاسی، محیط زیست، سلامت و بهزیستی، حقوق شخصی و مالکیت و همچنین بیم و امید آنهاست (۲). نمونه‌هایی از پروژه‌ها با تأثیرات قابل توجه اجتماعی عبارتند از: محل دفن زباله و زباله‌های خطرناک و سمی (خطرات بهداشتی در گذشته، از دست دادن مطبوعیت)؛ نیروگاه‌های صنعتی و برق (استرس جامعه از هجوم نیروی کار، فشار بر زیرساخت‌ها)؛ سدها و مخازن آب (اختلال در سبک زندگی ناشی از نقل مکان و تغییر کاربری زمین)؛ و توسعه جاده‌ها و خطوط حمل و نقل (جابه‌جایی شبکه‌های فعالیت و روابط). عمده تأثیرات اجتماعی را که در نتیجه تغییرات مربوط به پروژه‌ها رخ می‌دهد، می‌توان در پنج گروه طبقه‌بندی کرد:

۱. تأثیرات سبک زندگی بر شیوه‌هایی که مردم هر روز رفتار می‌کنند و با خانواده، دوستان و هم‌نسلان خود در ارتباطند.
 ۲. تأثیرات فرهنگی بر آداب و رسوم، تعهدات، ارزش‌ها، زبان، اعتقادات مذهبی و سایر عناصر مشترک یک گروه اجتماعی یا قومی
 ۳. تأثیرات اجتماعی در زیرساخت‌ها، خدمات، سازمان‌های داوطلبانه، فعالیت و انسجام شبکه‌ها
 ۴. تأثیرات کیفیت زندگی بر حس مکانی، زیبایی‌شناسی، احساس تعلق، امنیت و زیست‌پذیری و آرمان برای آینده
 ۵. تأثیرات بهداشتی بر سلامت روانی، جسمی و اجتماعی. هر چند این جنبه، موضوع ارزیابی تأثیرات بهداشتی و سلامت نیز می‌باشد.
- ارزیابی تأثیرات اجتماعی شامل توصیف وضع موجود از جنبه‌های مختلف محیط‌زیستی، پیش‌بینی چگونگی تغییر آنها در صورت اجرای یک اقدام یا اقدام جایگزین خاص و توسعه ابزاری برای کاهش هرگونه تغییری است که به احتمال زیاد از دید یک جمعیت تحت تأثیر، اثرات جانبی نامطلوبی دارند. اتا برای کمک به افراد، جوامع و همچنین سازمان‌های دولتی و خصوصی برای درک و پیش‌بینی پیامدهای اجتماعی احتمالی در جمعیت انسانی و جوامع جهت توسعه پروژه پیشنهادی یا تغییرات سیاستی انجام می‌شود.

قوانین جدید اتا در مالزی (ژانویه ۲۰۱۷)

بندهای (۱) و (۲)، B ۲۰ در کل ماده ۱۵۲۲A قانون مالزی درج شده‌اند تا جایگزین بند ۲۱A (ea) شوند. بند قبلی ۲۱A (ea) «تجزیه و تحلیل اقدامات کاهشی / کاهنده تأثیرات اجتماعی و سایر تأثیرات تعیین شده توسط مقامات برنامه‌ریزی

محلی» و بند (1A) حذف شد. بخش جدید (1) B ۲۰، بدون جانب‌داری از بخش A ۲۰، هر بخش یا اداره دولتی فدرال موظف است که درباره طرح‌های پیشنهادی توسعه‌ای مربوط به موارد زیر از شورا مشورت بگیرد:

(الف) هرگونه احیای اراضی ساحلی به استثنای احداث اسکله یا نوسازی ساحل و (ب) هرگونه احداث زیرساخت‌های ملی کلان از جمله: ۱- فرودگاه‌ها، بنادر دریایی، بنادر داخلی، شبکه‌های حمل‌ونقل ریلی، بزرگراه‌ها، نیروگاه‌ها، سدها و سایت‌های دفع زباله‌های سمی و ۲- سایر زیرساخت‌های در سطح ملی که توسط شورا مصوب شده است.

علاوه بر این بخش (۲) B ۲۰، برای جلب مشورت از شورای تحت نظر بند (۱)، اداره یا دولت فدرال و یا سازمان‌های دولت ایالتی، باید پیشنهاد اقدام توسعه‌ای را به همراه گزارش ارزیابی تأثیر اجتماعی و سایر گزارش‌های تعیین شده به شورا ارائه دهند. این قانون ممکن است به عنوان قانون برنامه‌ریزی شهری و کشوری (اصلاحیه) ۲۰۱۷ ذکر شود که برای شبه‌جزیره مالزی و قلمرو فدرال لابوآن اعمال می‌شود.

به علاوه، این قانون در صورتی در یک ایالت مورد بهره‌برداری قرار می‌گیرد که در یک تاریخ توسط مقامات ایالتی با موافقت وزیر، برای ابلاغ تعیین شود و توسط دولت در روزنامه‌ها اطلاع‌رسانی گردد.

جدول ۱- توسعه و اجرای ارزیابی تأثیرات اجتماعی (اتا) در مالزی

سال	شرح
دهه ۱۹۹۰	در طول سیاست اجتماعی ملی، دولت بحث درباره مسائل اجتماعی و نیاز به سیاست اجتماعی ملی را آغاز کرده است. سیاست اجتماعی ملی، سیاست توسعه اجتماعی مبتنی بر ارزش‌های خوب و بهبود پتانسیل انسانی برای دستیابی به وحدت و ثبات اجتماعی، مقاومت ملی و رفاه یک جامعه مترقی و قدرتمند در مالزی است.
۱۹۹۶	سیاست اجتماعی ملی برای مقابله با مشکلات اجتماعی، کمیته هیئت وزیران را راه‌اندازی کرده است.
۱۹۹۸	اتا در کمیته هیئت وزیران ارائه شده است.
۲۰۰۱	تحقیق تیلور باینس و همکاران با هشت مشاور محلی طی تقریباً هشت ماه درباره اتا انجام شد. تیلور باینس و همکاران، محققان مستقلی هستند که در یک شرکت مشاوره در زمینه‌های تحقیقات ارزیابی اجتماعی و طبیعی، سیاست‌گذاری و مدیریت فعالیت می‌کنند.
۲۰۰۲	دستورالعمل و راهنمای اتای مالزی توسط وزارت زنان، خانواده و توسعه محله‌ای و برنامه توسعه سازمان ملل متحد تدوین شد.
۲۰۱۲	کتابچه راهنمای ارزیابی اثرات اجتماعی توسعه پروژه‌های طرح مالزی و ارزیابی اثرات اجتماعی مالزی (MSIA). (MSIA) یک انجمن از متخصصانی است که در ارزیابی تأثیرات اجتماعی مشارکت دارند. این انجمن را سازمان ثبت جوامع در سال ۲۰۰۵ به طور رسمی تأیید کرد. از آن زمان، مجمع عمومی عادی سالیانه هر دو سال یکبار برگزار می‌شود.
۲۰۱۷	کتابچه راهنمای ارزیابی اثرات اجتماعی توسعه پروژه، نسخه ۲ طرح مالزی (۳) تدوین شد.

جدول ۲- قوانین شمول انا در قانون برنامه‌ریزی شهر و کشور مصوبه شماره ۱۷۲

قوانین شمول اجتماعی	ماده‌های قانونی
تهیه طرح‌های ساختاری	S9 (1a): ارائه عمومی در گزارش مرحله پیمایش S9 (۳): مخالفت عمومی با پیش‌نویس طرح ساختاری
تهیه برنامه‌های محلی	S12A: آگاه‌سازی، اعلام عمومی و ارائه قبل از تهیه برنامه محلی S13: مخالفت عمومی با پیش‌نویس طرح محلی
مرحله مجوز برنامه‌ریزی	S21 (۶): مخالفت صاحبان زمین‌های مجاور S21 (۷): رسیدگی به مخالفت‌ها S21 (۶): یک پیش‌فرض قانونی وجود دارد که در صورت وجود یک برنامه محلی، نیازی به اطلاع‌رسانی سایت و درخواست مخالفت از طرف مالکان مجاور نیست. S21A (1A): ممکن است مرجع برنامه‌ریزی دولتی، دستورالعمل‌هایی را برای درج در گزارش پیشنهادی (پروپوزال) توسعه‌ای (LCP) ارائه دهد.
قوانین	S58: هیچ ماده خاصی در قانون برای مرجع برنامه‌ریزی دولتی (SA) یا شورای ملی برنامه‌ریزی کالبدی (NPPC)، برای تهیه قوانینی درباره انا (SIA) وجود ندارد، هر چند مرجع برنامه‌ریزی دولتی تحت S58 (۱) و NPPC تحت S58 (1A) مجاز به وضع قوانین به طور کلی هستند. توجه داشته باشید که SA تحت S21A (۲)، اختیاراتی برای وضع قوانینی دارد تا هر دسته توسعه را از ارائه اعتبارنامه و امتیاز (LCP) معاف کند یا محتوای آن را حذف کند.

جدول ۳- انواع گزارش انا مالی

نوع	ویژگی
انا کلی / مجمل	طرح پیشنهادی توسعه‌ای که در آن تأثیرات اجتماعی قابل توجه نیستند و می‌توانند به راحتی از طریق استراتژی‌های کاهش اثر، کاهش یافته یا برطرف شوند. گزارش انا (SIA)، معمولاً در طرح پیشنهادی توسعه‌ای (LCP) گنجانده می‌شود.
انا جزئی / مفصل	طرح پیشنهادی توسعه‌ای، شامل تأثیرات اجتماعی قابل توجهی است که نیاز به تجزیه و تحلیل عمیق و جامع تأثیرات اجتماعی دارد و برای حل و فصل آنها نیاز به گفت‌وگو، مذاکره و گفت‌وگوهای اجتماعی گسترده است. این بخش، گزارشی جداگانه است.

شرح عملیات ارزیابی تأثیرات اجتماعی (انا)

۱- غربالگری

برای تعیین اینکه پروژه در کدام گروه قرار می‌گیرد، سه دسته‌بندی (رده) وجود دارد که عبارتند از:

رده ۱، بند B20 (۱) و (۲)

رده ۲، بند ۲۲ (A2)

رده ۳، بند ۲۱۱ (ea) (ر.ک: شکل ۱- روند تهیه گزارش انا در مالزی).

شکل ۱- روند تهیه گزارش انا در مالزی

ارزیابی تأثیرات اجتماعی (اتا): مروری بر روش انا در مالزی / ۷



شکل ۲- عملیات اصلی روش ارزیابی تأثیرات اجتماعی (اتا) مالزی



1. Screening, 2. Project Executor, 3. Scoping, 4. Baseline Study, 5. Impact Projection & Evaluation
6. Mitigation, 7. Social Impact Management Plan

۲- دامنه یابی

پس از دستیابی به درک فنی از طرح پیشنهادی، فهرست کاملی از تأثیرات اجتماعی احتمالی را که بر اساس بحث یا مصاحبه با تعداد افرادی که بالقوه تحت تأثیر قرار می گیرند، تهیه کنید.

پس از دامنه یابی اولیه، ارزیابی کننده، تأثیر اجتماعی متغیرهای اتا را برای شرایط ارزیابی بیشتر انتخاب می کند. هم به تأثیراتی که مؤسسه اقدام کننده درک می کند و هم به آنهایی که گروه ها و جوامع تحت تأثیر درک می کنند، باید توجه کرد. روش های اصلی ای که کارشناسان و تیم های بین رشته ای از آن استفاده می کنند شامل مرور ادبیات علوم اجتماعی، دامنه یابی، پیمایش های عمومی و فنون مشارکت عمومی است. مهم است که نظرهای افراد تحت تأثیر مورد توجه قرار گیرد. در حالت ایده آل، همه افراد یا گروه های تحت تأثیر در انتخاب متغیرهای ارزیابی شده از طریق یک فرایند مشارکتی یا با بررسی و اظهار نظر درباره تصمیم هایی که مقامات مسئول و تیم بین رشته ای می گیرند، مشارکت می کنند.

اساساً سه دامنه اصلی برای ارزیابی تأثیرات مالزی وجود دارد (Bahagian 1-2 - زمینه هایی که لازم است به آن پرداخته شود: (Penyelidikan & Pembangunan PLAN Malaysia, 2018) که عبارتند از:

- الف) متغیرهای تأثیر اجتماعی
 - سلامت و رفاه اجتماعی
 - کیفیت محیطی
 - تأثیر اقتصادی و رفاه مادی
 - تأثیر فرهنگی
 - تأثیر خانواده و جامعه
 - تأثیر نهادها، قانون گذاری و برابری
- ب) متغیرهای روند تغییرات اجتماعی
 - روند جمعیتی
 - روند اقتصادی
 - روند جغرافیایی
 - روند فرهنگی اجتماعی
- ۲-۲- ذی نفعان اصلی
 - الف) گروه هایی تحت تأثیر
 - ب) گروه های ذی نفع / ذی نفوذ
 - ج) مقامات

۲-۳- روش تحقیق

روش‌ها و فنون طراحی، جمع‌آوری و تجزیه و تحلیل داده‌ها که می‌تواند یافته‌های تحقیق را پشتیبانی کند. همچنین نحوه مشاهده یک مسئله و دلیل استفاده از روش‌های خاص را شرح می‌دهد.

۳- مطالعات پایه

محیط انسانی مربوطه، حوزه نفوذ و شرایط پایه را توصیف کنید. شرایط پایه، شرایط موجود و روندهای گذشته مرتبط با محیط انسانی است که فعالیت پیشنهادی در آن انجام می‌شود.

در مرحله بعدی، اقدامات پیشنهادی با جزئیات کافی شرح داده می‌شود تا داده‌های مورد نیاز در پروژه شناسایی و تهیه و تدوین آنها آغاز شود. حداقل اطلاعات بخش شامل: محل پروژه؛ تقاضای زمین، نیاز به امکانات جانبی (خطوط انتقال جاده‌ای، خطوط آب و فاضلاب)؛ برنامه ساخت و ساز؛ میزان نیروی کار (ساخت و بهره‌برداری، بر اساس سال یا ماه)؛ اندازه و شکل امکانات، نیاز به نیروی کار محلی و منابع نهادی است.

میزان تلاشی که به توصیف محیط انسانی اختصاص داده می‌شود باید متناسب با اندازه، هزینه و درجه تأثیرات پیش‌بینی شده از اقدام پیشنهادی باشد. دست کم باید از ادبیات موجود درباره رویدادهای قابل مقایسه یا مشابه، مانند مشاوره با صاحب‌نظران آگاه و اسنادی از قبیل گزارش‌های دولتی که در دسترس هستند، استفاده شود. همچنین تحقیقات در محل و استفاده از مطالعات و بررسی‌های میدانی قبلی و همچنین ارزیابی سریع و بررسی‌های کوچک توصیه می‌شود.

۴- برآورد و ارزیابی تأثیر

اهمیت تأثیرات اجتماعی مشخص شده را تعیین کنید. این یکی از ارزیابی‌های دشوار است که اغلب از آن اجتناب می‌شود. پس از برآورد تأثیرات مستقیم، ارزیابی‌کننده باید در مرحله بعدی، نحوه واکنش افراد تحت تأثیر را از نظر نگرش و عملکرد پیش‌بینی کند. نگرش بعد از اجرا را پیش‌بینی می‌کند، هر چند داده‌های زیادی وجود دارد که نشان می‌دهد اغلب ترس بیش از حد و منافع مورد انتظار (اغلب وعده داده شده) نتوانند انتظارات را برآورده کنند.

در این زمینه باید از ادبیات پیشین راهنمایی گرفت. اقدامات گروه‌های تحت تأثیر با استفاده از موارد قابل مقایسه و مصاحبه با افراد تحت تأثیر درباره آنچه انتظار دارند که باید انجام شود، حدس زده می‌شود. این امر بستگی به وجود رهبری محلی (واهداف و استراتژی‌های این رهبران) دارد، که

این مرحله ارزیابی اغلب بسیار غیر قطعی است، اما حداقل سیاست گذاران از مشکلات احتمالی و نتایج غیر منتظره مطلع می‌شوند. این مرحله نیز مهم است، زیرا انطباق و پاسخ گروه‌های تحت تأثیر، چه در کوتاه‌مدت و چه بلندمدت می‌تواند برای سازمان پیشنهاددهنده اقدام و همچنین اجتماعات تحت تأثیر، عواقب خاص خود را در پی داشته باشد (مثل وقتی که اعتراض سیاسی یک طرح پیشنهادی را متوقف می‌کند).

۵- کاهش

ارزیابی تأثیرات اجتماعی نه تنها تأثیرات را پیش‌بینی می‌کند، بلکه باید راهکارهایی را برای کاهش تأثیرات نامطلوب ارائه دهد. کاهش شامل اجتناب از تأثیر از طرق مختلف می‌شود: عدم اجرا یا اصلاح اقدام؛ حداقل‌سازی، جبران یا کاهش تأثیر طی طراحی یا اجرای پروژه یا سیاست؛ یا تعدیل تأثیر به وسیله فراهم‌آوری امکانات، منابع یا فرصت‌های جایگزین. در حالت ایده‌آل، اقدامات کاهش تأثیرات در گزینه جایگزین منتخب گنجانده می‌شود؛ اما شناسایی اقدامات در راستای کاهش تأثیرات حتی اگر بلافاصله تصویب نشود یا مسئولیت آن با شخص یا واحد دولتی دیگر باشد، مناسب است.

۶- طرح مدیریت تأثیرات اجتماعی

اساساً طرح مدیریت تأثیرات اجتماعی مالزی شامل موارد زیر می‌شود:

۱. یافته‌های مطالعات تحقیقاتی که شامل جنبه توسعه اجتماعی نیز می‌شود.
۲. استراتژی‌های کاهش و مدیریت تأثیرات برای تأثیرات منفی و مثبت
۳. نظارت بر تأثیرات
۴. نقش و مسئولیت‌های مجریان اقدام توسعه‌ای، جامعه و ذی‌نفعان
۵. نتایج استراتژیک
۶. مدیریت تأثیر باید مطابق با سیاست‌های دولت و طرح‌های محلی باشد.
۷. اهداف مطالعه باید تعیین شود.
۸. روند و روش اجرا بر اساس آن تعیین می‌شود.

جدول ۴- محتوای گزارش ا تا در مالزی

فصل	محتوا
۱	مقدمه ۱-۱- هدف، ۲-۱- هدف از مطالعه تحقیقاتی، ۳-۱- مبانی مطالعه تحقیقاتی، ۴-۱- اهمیت مطالعه تحقیقاتی، ۵-۱- مزیت مطالعه تحقیقاتی، ۶-۱- قوانین ا تا و سیاست اجتماعی ملی، ۷-۱- دستورات برنامه ریزی فضایی و کاربری زمین بر اساس برنامه های توسعه
۲	پیشینه پژوهش ۱-۲- پیشینه مکان، ۲-۲- تجزیه و تحلیل مکان فعلی، ۳-۲- پیشنهاد طرح توسعه ای، ۴-۲- توصیف محیط اجتماع، ۵-۲- رده قانون ا تا (رده ۱، ۲ و ۳).
۳	روش تحقیق، ۱-۳- تعامل عمومی، ۲-۳- دامنه یابی، ۳-۳- مطالعه پایه، ۴-۳- انتظارات و تجزیه و تحلیل تأثیرات.
۴	اقدامات کاهشی تأثیر در: ۱-۴- مرحله برنامه ریزی، ۲-۴- مرحله ساخت و ساز/ عمرانی، ۳-۴- مرحله عملیاتی/ اجرا.
۵	طرح ارزیابی و نظارت بر تأثیرات اجتماعی (SIMP) ۱-۵- جدول زمانی SIMP
۶	نتیجه گیری

جدول ۵- پنل ارزیابی تأثیرات در مالزی

ردیف	سطح فدرال	سطح ملی
اعضای دائمی		
۱	رئیس هیئت مدیره، برنامه توسعه مالزی - رئیس	رئیس دولت، برنامه توسعه مالزی - رئیس
۲	واحد برنامه ریزی اقتصادی (بخش خدمات اجتماعی)	واحد برنامه ریزی اقتصادی دولت
۳	واحد هماهنگی اجرا، دفتر نخست وزیر	دفتر توسعه دولت
۴	وزارت زنان، خانواده و توسعه محله ای	وزارت رفاه اجتماعی
۵	واحد برنامه ریزی اقتصادی دولت	مرجع و مقام محلی (مرجع محلی مربوطه)
۶	مرجع و مقام محلی (مرجع محلی مربوطه)	کارشناس ا تا/ مرتبط - ارزیابی تأثیرات اجتماعی مالزی (مالزی)
۷	برنامه توسعه مالزی (ایالت مربوطه)	کارشناس ا تا / مرتبط - مؤسسه برنامه ریزی مالزی
۸	کارشناس ا تا/ مرتبط - ارزیابی تأثیرات اجتماعی مالزی	کارشناس ا تا/ مرتبط - دانشگاهی
۹	کارشناس ا تا/ مرتبط - مؤسسه برنامه ریزی مالزی	
۱۰	کارشناس ا تا/ مرتبط - دانشگاهی	

ادامه جدول ۵- پنل ارزیابی تأثیرات در مالزی

ردیف	سطح فدرال	سطح ملی
مهمان دعوت شده		
۱	سطح فدرال - وزارتخانه‌ها و مؤسسات (مرتبط)	سطح فدرال - وزارتخانه‌ها و مؤسسات (مرتبط)
۲	سطح مقامات ایالتی یا محلی (مرتبط)	سطح مقامات ایالتی یا محلی (مرتبط)
۳	برنامه توسعه مالزی - عضو منصوب شده	برنامه توسعه مالزی - عضو منصوب شده
۴	سازمان غیر دولتی (مرتبط)	سازمان غیر دولتی (مرتبط)

مسئولیت‌های پنل ارزیابی اتا

الف) ارزیابی و تأیید گزارش اتا (یا مورد تأیید است و یا تأیید به شرط اصلاح و یارد)

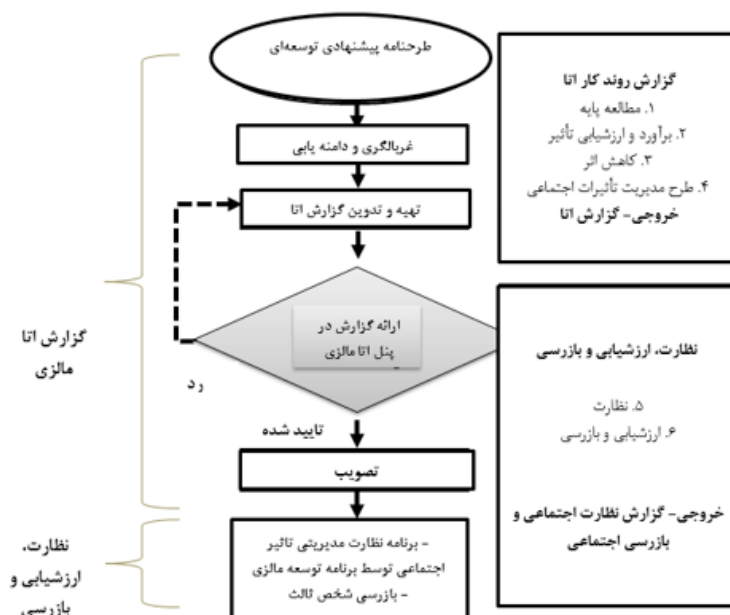
ب) ارائه اطلاعات جهت اصلاح گزارش اتا

ج) تطبیق گزارش اتا با دفترچه راهنمای توسعه پروژه اتا، چاپ دوم

د) بررسی و اطمینان از جامع و مؤثر بودن برنامه مدیریت تأثیرات اجتماعی

روش تأیید و تصویب ارزیابی تأثیرات اجتماعی مالزی

شکل ۴: روش تأیید برای رده ۳



چه کسی صلاحیت آماده‌سازی اتا در مالزی را دارد؟

فقط اعضای صلاحیت دارند که عضویت آنها در مؤسسه برنامه‌ریزی مالزی، هیئت برنامه‌ریزی شهر مالزی^۱ و ارزیابی تأثیر اجتماعی حرفه‌ای مالزی ثبت شده باشد.

سابقه ارزیابی تأثیرات اجتماعی مالزی

اتای مالزی در سال ۲۰۰۵ با ۴۷ عضو عادی، ۲۲ عضو دانشجو و ۹ عضو تأسیس شد. سه دسته عضویت در اتای مالزی وجود دارد که عبارتند از:

۱. اعضای حرفه‌ای: عضوی که توسط کمیته پذیرفته شده و تحت بررسی دقیق توانایی‌های حرفه‌ای خود در حال انجام مطالعات اتا است.
۲. اعضای عادی: فردی که صلاحیت اتا در رشته‌های علوم اجتماعی، برنامه‌ریزی منابع طبیعی و کاربری اراضی یا هر رشته یا دوره مرتبط مورد قبول توسط کمیته را احراز کرده باشد.
۳. عضو دانشجو: فردی که شرایط عضویت را برآورده کرده و در زمان عضویت، دانشجو باشد.

ایده‌های بهبود ارزیابی تأثیرات مالزی برای اجرا و توسعه اتا در مالزی

۱. تعیین مدت زمان استاندارد برای آماده‌سازی اتا
۲. تنظیم مقیاس استاندارد هزینه
۳. پیشنهاد اتا به عنوان یک برنامه درسی یا موضوع در دانشگاه به‌ویژه در دانشکده‌ها و گروه‌ها در رشته‌های مرتبط
۴. تنظیم دفترچه راهنمای اتا برای برنامه توسعه
۵. اطمینان از واجد شرایط همه مقامات ایالتی و محلی متخصص جهت احراز موقعیت مربوطه

نتیجه‌گیری

از اهمیت اتا در مطالعات تأثیر توسعه نمی‌توان چشم پوشید. اتا با این مفهوم شناخته می‌شود که تصمیم‌گیرندگان باید قبل از اقدام نسبت به پیامد تصمیم‌های خود آگاه باشند. افراد تحت تأثیر نه تنها در جریان تأثیرات توسعه قرار می‌گیرند، بلکه فرصت مشارکت در ساختن آینده خود را نیز دارند. دستورالعمل‌ها و اصول ارائه شده در اینجا برای کمک به مؤسسات یا افراد برای داشتن دیدگاه بهتر در اجرا و توسعه اتا در مالزی طراحی شده‌اند. اگر یک طرح اتا به خوبی تدوین شود، منجر به فرایند تصمیم‌گیری یکپارچه و بهتری خواهد شد.

پی‌نوشت‌ها

۱. در متن اصلی مقاله به اشتباه این تعریف برای «ارزیابی تأثیرات اجتماعی» ارائه شده است؛ در حالی که این تعریف مربوط به «تأثیرات اجتماعی» است. این اشتباه در چکیده مقاله نیز وجود دارد (مترجم).
۲. در این مورد نیز مؤلف مقاله به جای «تأثیرات اجتماعی» از «ارزیابی تأثیرات اجتماعی» استفاده کرده است (مترجم).
۳. کتابچه راهنمای ارزیابی اثرات اجتماعی توسعه پروژه، نسخه ۲ به زبان مالایی در آدرس زیر در دسترس است (مترجم):
https://msiamy.files.wordpress.com/2019/03/manual-sia-edisi-kedua-2018_compressed.pdf

منابع

1. A Comprehensive Guide for Social Impact Assessment, (2006). Centre for Good Governance.
2. <http://unpan1.un.org/intradoc/groups/public/documents/cgg/unpan026197.pdf?cv=1> (visited: 1 February 2018).
3. Bahagian Penyelidikan & Pembangunan PLAN Malaysia, (2018). Kertas 1, Penilaian Impak Sosial (SIA) bagi Projek Pembangunan & Mekanisme Perlaksanaan. Peranan Perancang Bandar di dalam Penyediaan SIA, Jan, 23rd, 2018, Malaysia Institute of Planners (MIP).
4. Centre for Good Governance, (2006). A Comprehensive Guide for Social Impact Assessment.
5. Guidelines and Principles for Social Impact Assessment (1994). Prepared by the Interorganizational Committee on Guidelines and Principles for Social Impact Assessment.
6. Law of Malaysia, (2006). Town & Country Planning (Reprint) Act 172. The Commissioner o Law Revision of Law Act 1986 in collaboration with Malaysian Law Journal Sdn Bhd & percetakan Nasional Malaysia Berhad, 2006.
7. Laws of Malaysia Act A1522, (2017). Town & Country Planning (Amendment) Act 2017. Percetakan Nasional Malaysia Berhad, Kuala Lumpur bagi Pihak dan dengan Perintah Kerajaan Malaysia, 1-4.
8. Khairulmaini Osman Salleh & Fauza Ab Ghaffar, (1998). The need for social Impact Assessment in Environmental Resource Development in Southeast Asia – Issues and Challenges in Malaysia. Jati, Vol. 4, Aug 1998, 64-85.
9. The Interorganizational Committee on Guildelines & Principles for Social Impact Assesment, (1994). Guildines & Principle for Social Impact Assessment. U.S. Department of Commerce National Oceanic & Atmospheric Administration, National Marine Fisheries Service, May, 1994.
10. TPr. Saiful Azman Bin Abdul Rashid, (2018). Kertas 2, Amalan & Kelayakan didalam Penyediaan Kajian SIA. Peranan Perancang Bandar di dalam Penyediaan SIA, Jan, 23rd, 2018, Malaysia Institute of Planners (MIP).
11. Vanclay (2003). International Principles for Social Impact Assessment, Impact Assessment & Project Appraisal 21(1), 5-11.