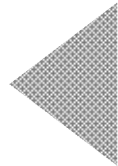


بررسی ویژگی‌های اجتماعی، اقتصادی و کالبدی سکونت‌گاه‌های غیر رسمی (مطالعه موردی: محله عینک شهر رشت)



مریم جعفری مهرآبادی^۱

مریم سجودی^۲

سیده فاطمه امامی^۳

(تاریخ دریافت ۹۶/۱۰/۱۵ - تاریخ تصویب ۹۷/۲/۱۸)

چکیده

سکونتگاه‌های غیررسمی غالباً معلول عواملی چون رشد و توسعه ناموزون و تراکم‌های خارج از اندازه هستند. این پدیده رو به رشد؛ محرومیت و عدم برخورداری سکونتگاه‌های غیررسمی از امکانات زندگی شهری در قیاس با دیگر نواحی شهری را سبب می‌گردد و سکونتگاه‌های غیر رسمی را به کانون مسائل بخرنج شهری و انسانی تبدیل می‌کند؛ شهر رشت به عنوان یکی از مهم‌ترین کانون‌های جمعیتی شمال کشور از جمله شهرهایی است که با پدیده اسکان غیر رسمی مواجه بوده است. هدف این تحقیق شناسایی چالش‌های محله عینک به عنوان یکی از سکونتگاه‌های غیررسمی در شهر رشت است. روش تحقیق توصیفی-تحلیلی و جمع‌آوری اطلاعات به شیوه میدانی و با استفاده از پرسشنامه بوده است. جامعه آماری شامل افراد ساکن در

۱. استادیار گروه جغرافیا و برنامه ریزی شهری دانشگاه گیلان، jafarimehrabadi@gmail.com

۲. کارشناس ارشد جغرافیا و برنامه ریزی شهری دانشگاه گیلان، msejodi1@yahoo.com

۳. دانشجوی دکتری جغرافیا و برنامه ریزی روستایی دانشگاه گیلان f_emami22@yahoo.com

محلۀ عینک شهر رشت بوده است که به صورت تصادفی و با توجه به شناخت از محدوده مورد مطالعه ۱۰۰ نفر انتخاب شده اند تا با انتخاب حداقل نمونه امکان تعمیم یافته‌ها فراهم آید. تحلیل داده‌ها با استفاده از نرم افزار SPSS انجام شده است. نتایج تحقیق نشان داده است که وضعیت محلۀ عینک از نظر ویژگی‌های اجتماعی، کالبدی و اقتصادی پایین تر از حد متوسط قرار دارد. همچنین بین کیفیت کالبدی و کیفیت اجتماعی محلۀ عینک، ارتباط معنادار و مثبت وجود دارد و شدت این ارتباط بسیار قوی است. نهایتاً بیشترین نارضایتی در بخش اقتصادی با میانگین رتبه ۲.۱۹، در رتبه اول و بخش اجتماعی با ۱.۹۶ در رتبه دوم و کمترین نارضایتی متعلق به بخش کالبدی با میانگین رتبه ۱.۸۵ بوده است. همچنین ساکنین؛ وضعیت این محلۀ را از نظر چالش‌هایی چون: دسترسی و راه ارتباطی ضعیف با شهر، عدم جمع‌آوری زباله، جاده‌های خاکی، دسترسی ناکافی با خدمات اصلی شهری، گسترش بحران‌های اجتماعی و فقر، ویرانی محیط زیست و... متوسط ارزیابی کردند.

واژگان کلیدی: سکونتگاه غیر رسمی، ویژگی‌های کالبدی، اجتماعی و اقتصادی، محلۀ عینک، رشت.

مقدمه

امروزه توزیع مناسب جمعیت در پهنه فضاهای جغرافیایی از اهمیت بسیار زیادی در عرصه سیاست‌گذاری و برنامه‌ریزی در جهان برخوردار است. بسیاری از کشورهای در حال توسعه دارای تمرکز و تراکم بیش از اندازه جمعیت در چند نقطه شهری هستند. چنین وضعیتی به مشکلات زیادی در مدیریت شهری بویژه: تأمین زیرساخت‌های شهری (Drakakis-Smith, 1997: 69) و افزایش اراضی بلا استفاده، سهم بالای فضاهای باز، کاهش تراکم جمعیت، گسستگی بخش‌های شهری و جدایی‌گزینی اجتماعی دامن می‌زند (Hess, 2001: 2). در واقع یکی از مهم‌ترین مشکلات در این زمینه پیدایش سکونتگاه‌های غیر رسمی می‌باشد. رشد و توسعه بی‌تناسب شهرها و تراکم‌های خارج از اندازه، منجر به پدیده‌هایی مانند سکونتگاه‌های غیررسمی شده است (شيعه، ۱۳۸۰: ۲۴). سکونتگاه‌های غیر رسمی یا سکونتگاه‌های خودرو از مشکلات پیش روی شهرهای کنونی به خصوص در سطوح محلی می‌باشد. سکونتگاه‌های غیر

رسمی غالباً چون هاله ای گرداگرد شهر را در بر می گیرند. که این نقاط پیراشهری بیشترین نقش را در از دست رفتن محصولات کشاورزی و بیکاری روستایی دارند که این دو مساله عمده خود به وجود آورنده مشکلات دیگری است (Allen, 2003: 2). این مشکلات به صورت مولفه هایی چون: "فقر، کمبود فرصت های اقتصادی، محرومیت اجتماعی، کاستی در امکانات عمومی، فقدان آزادی های سیاسی و... " نمود می یابند (مصلی نژاد، ۱۳۸۴: ۱۳). لازم به ذکر است که این ادغام و در همتیدگی در شهر رشت بحرانی تر از بسیاری مناطق دیگر است چرا که گستره ی شهر در محیطی جلگه ای پتانسیل ویژه ای را جهت این توسعه یافتگی فراهم کرده است و نقش موانع طبیعی را به حداقل ممکن رسانده است. در واقع اثرات گسترش فیزیکی مادر شهر رشت را می توان در طیف های وسیعی از شکل ها و روابط انسان با محیط مشاهده کرد، با گسترش کالبدی فضایی شهر رشت، نه تنها نواحی حاشیه ی شهر، بلکه مناطق پیرامونی در سطح ناحیه تحت تأثیر این گسترش قرار گرفته اند؛ از جمله: به هم خوردن نظام سلسله مراتب شهری با افزایش تعداد جمعیت و اندازه شهر، ادغام روستاهای متعدد به داخل بافت شهر در دهه های گذشته با توسعه فیزیکی شهر رشت، تغییر کاربری اراضی از کشاورزی به کاربرهای خدماتی با توسعه فیزیکی شهر اراضی کشاورزی به کاربری های تجاری، مسکونی و خدماتی تغییر یافته و حتی اراضی وسیعی از فعالیت کشاورزی خارج شده و به انتظار گذاشته می شود، تغییر در چشم اندازهای طبیعی گسترش روزافزون شهر سبب پیدایش مشاغل متعدد خدماتی، به ویژه در مدخل های ورودی و خروجی شهر شده و منظر شهری را به شکل نامناسب جلوه می کند؛ تغییر اشتغال با توسعه کالبدی شهر، تبدیل شهر گرایی به شهرنشینی؛ تمرکز خدمات؛ تمرکز فعالیت های اقتصادی و اجتماعی به دنبال خود تمرکز جمعیت را نیز سبب می شود؛ تغییرات جمعیتی؛ با افزایش روزافزون جمعیت و تمرکز فعالیت های انسانی حوزه ی نفوذ و دامنه ی کشش کلانشهر رشت در سطح منطقه دائماً رو به افزایش است (پورشیخان و نظریان، ۱۳۸۹: ۴۷-۴۸). در واقع با مطالعه نقشه کنونی مرکز شهر رشت و آنچه در زمان قاجاریه بوده است درمی یابیم که اسکلت بندی آن تقریباً دست نخورده باقی مانده است که این یعنی عدم مغایرت ساختار شهر با تمامی نیازهای فعلی شهر و شهروندان.

حال این پژوهش محله عینک در شهر رشت را به عنوان یکی از سکونتگاه های غیر رسمی شهر مورد بررسی قرار داده است. این پژوهش بر آن است تا در وهله ی اول چالش های محله عینک

به عنوان یک سکونتگاه غیر رسمی را مورد بررسی قرار دهد و پس از آن به سوالات زیر پاسخ دهد و نهایتاً به ارائه راهکارهای توانمند سازی آن بپردازد.

سوالات پژوهش

۱. محله عینک از نظر ویژگی‌های اجتماعی - کالبدی و اقتصادی چگونه است؟
۲. آیا بین کیفیت کالبدی و کیفیت اجتماعی محله رابطه معناداری وجود دارد؟
۳. در میان شاخص‌های اقتصادی، اجتماعی و کالبدی کدام شاخص کم‌ترین رضایتمندی را در ساکنان محله عینک کسب کرده‌اند؟

مبانی نظری

سکونتگاه‌های غیر رسمی و دلایل پیدایش آنها

حاشیه‌نشینی و تبلور آن در قالب گروه‌های نژادی، مذهبی و جز این‌ها ریشه در تاریخ دارد، اما چنین پدیده‌ای به شکل امروزی آن ناشی از تغییر در روابط و مناسبات سنتی انسان‌ها است. در ریشه‌یابی حاشیه‌نشینی در مقیاس وسیع نیز باید به خاستگاه اصلی آن یعنی اروپا برگشت. از آغاز دوران انقلاب صنعتی به بعد اراضی زراعی به صاحبان قدرت درآمد و به تبع آن اقتصاد روستا مختل شد و روستاییان به فکر یافتن راه دیگری برای گذراندن زندگی خود افتادند. آنان ناگزیر راه شهر را در پیش گرفتند. در آن زمان کارگاه‌ها و کارخانه‌هایی که ایجاد شده بودند به نیروی کار ساده متکی بودند. با کاهش دستمزدها، زنان و کودکان نیز به کار گرفته شدند و سرانجام وضعی پیش آمد که مردان، زنان و کودکان از سپیده صبح از روستا به شهرها روانه می‌شدند و تا دیرگاه در کارگاه‌ها کار می‌کردند و دوباره با پای پیاده به روستاهای خود بر می‌گشتند (حاتمی نژاد، ۱۳۸۲: ۴۵). از طرفی سکونتگاه غیر رسمی یا غیر قانونی، در واقع منطقه‌ای مسکونی است که بدون مطالبه‌ی قانونی برای دریافت زمین و یا اجازه از سوی مقامات ذیربط برای ساختن خانه شکل گرفته است. سرویس‌ها و خدمات و تسهیلات زیربنایی در این شکل غیر قانونی ساخت و ساز نامناسب و ناکافی است (قاسمی خوزانی، ۱۳۸۱: ۶۱). به عبارتی روند توسعه کالبدی فضایی شهرها بازتاب تحولات سیاسی، اقتصادی و اجتماعی است (مهدیزاده، ۱۳۸۱: ۵۴). به طور کلی فعالیت‌های اقتصادی موجب اشتغال و جذب جمعیت به این گونه مراکز می‌شوند. پس می‌توان گفت اقتصاد یک شهر، عامل موثری برای توسعه اراضی می‌باشد (شیعه، ۱۳۷۹: ۸۶). که مواردی چون: انتقال تکنولوژی و آینده‌ی شهر، انرژی، محیط

پایدار و برنامه ریزی کاربری اراضی، امکان تداوم بخشی به ساختارهای شهری و ناحیه ای، رد و نقض شهرهای فشرده، استفاده از انرژی حمل و نقل و الگوهای استقرار و اسکان ... را مد نظر دارد (۳- ۲، ۱۹۹۶، breheny) همچنین با توجه به اهمیت عوامل اقتصادی به جرأت می توان گفت که در کنار آن عوامل اجتماعی و جمعیت مهمترین عوامل به وجود آورنده توسعه سریع شهری هستند. به طوری که توسعه شهر در ارتباط تنگاتنگ با میزان رشد جمعیت شهری می باشد و در این رابطه افزایش طبیعی جمعیت شهری، میزان مهاجرت خالص به شهر، انتقال ساخت جمعیتی جوامع غیر شهری به شهر و ساخت جمعیت شهر از عوامل اساسی به شمار می روند (عزیز پور، ۱۳۷۵: ۵۶). در واقع اسکان غیر رسمی، ناظر بر محل اسکان بخشی از جمعیت شهری در جهان سوم است که خارج از بازار رسمی زمین و مسکن و بر پایه قواعد و قول و قرارهای خاص خود، به دست ساکنان این گونه مکان ها ساخته شده است (پیران، ۱۳۸۱: ۸). که به مثابه پدیده ای پیچیده بر بستری از تعاملات ناشی از تاثیر و تأثرات مولفه های متعدد بروز می یابد، که بعضاً تشخیص تقدم و تاخر آنها نسبت به یکدیگر دشوار است و ما را در دریافت و شناخت راه حل های مناسب برای برون رفت از این وضعیت مواجه با خطا می کند (امکچی، ۱۳۸۱: ۵۷). در واقع برآیند این کاستی ها، ناتوانی فضاهای شهری در پاسخگویی به نیازهای شهرنشینی شتابان است. عموماً این توسعه نامتعادل شهری در اراضی آماده سازی نشده ی شهرها شکل می گیرد (Lungo, 2001:123). که می توان با جایگزینی منابع و نوسازی آنها، اتخاذ سیاست کاربری صحیح و محافظت از زمین بالا می رود و ثاباً با توجه به برنامه ریزی شهری و ناحیه ای و ساماندهی فضا (Herbert, ۱۷۷-۱۹۹۲، ۱۸۱) وضعیت این محلات را تا حد بسیار بالایی بهبود بخشید. در واقع می توان گفت از همان ابتدای پیدایش سکونتگاه های غیر رسمی با توجه به شرایط حاکم بر جامعه و طرز تلقی از این سکونتگاه ها نگرش ها و دیدگاه های متفاوتی نسبت به سکونتگاه های غیر رسمی بیان گردید، که هر یک با توجه به برداشت خود از سکونتگاه های غیر رسمی معیارهای متفاوتی را از این سکونتگاه ها ارائه نمودند. که بیشترین نظریه پردازی در حوزه سکونتگاه های غیر رسمی پیرامون روند و چرایی تشکیل آن متمرکز شده است.

جدول شماره (۱) - شاخص‌ها و معیارهای شکل‌گیری محله‌های فقر نشین
(سکونتگاه‌های غیر رسمی)

دیدگاه‌ها	شاخص‌ها و معیارهای شکل‌گیری محله‌های فقیر نشین	منابع
دیدگاه اکولوژی	تغییر در نحوه استفاده از زمین (تغییر کاربری) کمبود مسکن و عدم تعمیر و نگهداری صحیح آن مهاجرت کارگران روستایی به شهر	شکویی، ۱۳۷۲، زاهد زاهدانی، ۱۳۶۹، ممتاز، ۱۳۸۸، جواهری پور، ۱۳۸۲، هیراسکار، ۱۳۸۶
دوره تسلسل فقر و حاشیه‌نشینی	عدم سرمایه‌گذاری به منظور توسعه اشتغال مهاجرت روستاییان به شهرها	شیخی، ۱۳۸۰، هیراسکار، ۱۳۸۶، ربانی، ۱۳۸۹.
دیدگاه نیازهای اساسی	عدم برآورده شدن نیاز اجتماعی مهاجرت روستاییان به شهرها عدم امکان تأمین مسکن توسط فقرای شهری ناکارآمدی بازارهای رسمی زمین و مسکن	شبیک، ۱۳۸۳، شیخی، ۱۳۸۲، صرافی، ۱۳۸۲.
دیدگاه لیبرال	جمعیت زیاد خانوارهای فقیر نشین بیانگیزگی، جبری‌گری، رضایت‌مندی‌آنی و بی‌نظمی اجتماعی در میان فقیرنشینان شهری مهاجرین نورسیده به منظور یافتن شغل گسترش شکاف فقر و عوامل کلان اقتصادی نبود نظارت و شرایط کار در جامعه صنعتی	شکویی، ۱۳۸۵، شکویی، ۱۳۸۶، حاج یوسفی، ۱۳۸۲، ایران‌دوست، ۱۳۸۹، ایران‌دوست و صرافی، ۱۳۸۶، پیران، ۱۳۷۳، قرخلو، ۱۳۸۸.
دیدگاه رادیکال	شکاف زیاد بین فقیر و غنی در شهر به دلیل ضعف نظام نامتعادل سرمایه‌داری سطح پایین دستمزدهای کارگران اراده‌ی سرمایه‌داری برای مقابله با گرایش فزاینده‌ی کاهش سطح مصرف در اقتصاد سرمایه‌داری کاهش سرمایه‌گذاری در تجهیزات و امکانات زیربنایی	ایران‌دوست، ۱۳۸۹، شکویی، ۱۳۸۵، پیران، ۱۳۷۰، پیران، ۱۳۸۴.
مکتب وابستگی	وابستگی مرکز به پیرامون افزایش شهرنشینی و رشد شهرها	ازکیا، ۱۳۸۸، ایران‌دوست، ۱۳۸۹، پیران، ۱۳۷۰.
دیدگاه اقتصاد سیاسی فضا	روابط بین طبقات اجتماعی با به بیان دیگر بهره‌کشی از طبقات پایین تجمع ثروت و قدرت در یک شهر و یا بخش خاصی از شهر جابه‌جایی‌های عظیم و مهاجرت روستاییان به شهر	پیران، ۱۳۷۰، شبیک، ۱۳۸۳، پیران، ۱۳۷۳، شکویی، ۱۳۸۵، پیران، ۱۳۸۰.
دیدگاه لیبرال جدید	دیدگاه‌های استعماری نسبت به شهرها و سلب مالکیت مشکل قوانین و مقررات که سبب به حاشیه‌رانده شدن اقتصاد و در پی آن کارگران می‌شود هزینه‌های زیاد رسمی شدن	UN-HABITAT,2003- HABITAT,2007- و ایران‌دوست، ۱۳۸۹.

منبع: ایران‌دوست، ۱۳۸۸

ویژگی های سکونتگاه های غیر رسمی

ویژگی های سکونتگاه های غیر رسمی را می توان در ۳ دسته کالبدی، اقتصادی و اجتماعی تقسیم بندی نمود که در ادامه به توضیح هر کدام پرداخته می شود.

- **خصوصیات کالبدی سکونتگاه های غیر رسمی:** بررسی منابع گوناگون حاکی از آن است که تعداد بی شماری از ساکنین شهرهای بزرگ در کشورهای در حال رشد (جهان سوم) در سکونتگاه های خودرو زندگی می کنند. تحقیقی که توسط انستیتو منابع جهانی در سال ۱۹۹۰ انجام گرفته حدود چهل و دو درصد از کل جمعیت شهرنشینی جهان سوم را ساکن سکونتگاه های غیر رسمی می داند (پیران، ۱۳۷۰: ۷۷). هر چند شکل گیری این گونه نواحی را عمدتاً می توان انتقادی بر استراتژی مدیریت رشد توسعه شهری نامید، اما در هر حال واقعیتی انکارناپذیر، موجود و ادامه دار است. این سکونتگاه ها به طور گوناگونی توصیف شده اند، تعاریف زیر از این دسته توصیف ها هستند.

مناطق برخوردار فضایی بین شهر و منطقه اش، مناطق مسکونی بین قطب های شهری آماده شده مشخص، مناطق فقر، روستاهای کلان شهر، کمربند فقر، زاغه های یأس، مساکن نابهنجار، مناطق نه شهری و نه روستا، مراکز سنتی برنامه ریزی نشده (همان منبع). واضح است که تفاوت های بسیاری در ترکیب عملکرد، سیما و روحیه سکونتگاه های غیررسمی، خصوصاً با توجه به شرایط اقتصادی، اجتماعی و فرهنگی حاکم بر کشورهای مختلف مشاهده خواهد شد. برودر و همکارانش در خصوص حاشیه کلان شهرها، با توجه به خصیصه ی زمانی و مکانی شکل گیری آن ها، چنین توصیفی را ارائه می کنند: «مرز بیرونی حاشیه شهری به عنوان حد نهایی ناحیه ی ساخته شده ی مرکزی کلان شهر تعریف شده بود. حاشیه آن طور که ما آن را تعریف می کنیم، شامل نواحی مسکونی همگن با عمری کمتر از پانزده سال خواهد بود». وی تشخیص منظر حاشیه کلان شهر ها را نیز با تفاوت کاربری های اراضی ممکن می داند (داوود پور، ۱۳۸۱: ۲۴).

تعریف فوق تعریف مبتنی بر خصوصیات مربوط به محدوده ها می باشد. حاشیه کلان شهرها همچنین با خصوصیات کالبدی مختلفی که دارند توسط صاحب نظران گوناگون مورد توجه قرار گرفته است. دکتر شکویی این مناطق را دارای خصوصیات زیر می داند (شکویی، ۱۳۷۳: ۵۶).

✓ منطقه واحدهای مسکونی روبه ویرانی و فرسوده با تجهیزات ناقص در حاشیه شهرها.

- ✓ تسلط فرهنگ فقر در منطقه.
- ✓ جدایی‌گزینی توده‌ای از مردم روستایی از جامعه شهری.
- ✓ شهرک‌های چسبیده به شهر با مواد و مصالح کم دوام.
- ✓ گوشه‌گیری مردم منطقه از زندگی شهری.
- ✓ مهاجرت و سکونت بخشی از مردم روستاها در حاشیه شهرها.
- ✓ ایجاد فضایی که در آن بسیاری از رفتارهایی که در فرهنگ حاکم جامعه ناهنجار و یا غیر عادی تلقی می‌شود در این مکان‌ها عادی است.

وی اجتماع زاغه و آلونک شهری را دارای خصوصیات زیر می‌داند:

در برگیرنده مکان جغرافیایی مشخص اند. منافع مشترکی ساکنین را به هم پیوند می‌دهند. الگوهای مشترک بر روابط اجتماعی-اقتصادی ساکنین آن‌ها حاکم است. تجانس گروهی و همبستگی نسبتاً بالایی، خاصه در مواجهه با مسائل مشترک و افراد خارج از اجتماع از خود بروز می‌دهند. نهادهای خاص خود پدید آورده اند. یکدیگر را کنترل می‌کنند.

دلیر، حاشیه‌نشینی را به شیوه‌ای از زندگی اتلاق می‌کند که نسبت به سه شیوه رایج زندگی یعنی شهری، روستایی و ایلاتی متفاوت بوده و با ویژگی‌های اجتماعی و اقتصادی خاص خود بافت فیزیکی معینی را به وجود می‌آورد. آبرامز، کارشناس معروف مسکن از مفهوم زاغه‌ها و مناطق حاشیه‌نشین تعبیری به این شرح ارائه می‌دهد: ساختمان و یا بخشی از شهر که در آن ویرانی، نارسایی خدمات درمانی، تراکم زیاد جمعیت در واحدهای مسکونی، فقدان آسایش لازم و خطرات ناشی از عوامل طبیعی دیده می‌شود (داوود پور، ۱۳۸۴: ۳۴). در واقع به دلیل این سو مدیریت‌ها، در بسیاری از موارد هزینه‌های سنگینی را از جمله: تولید آلودگی، تخریب محیط زیست و از بین بردن منابع طبیعی به ویژه منابع جدید ناپذیر، بر پیکره محیط زیست تحمیل کرده اند (۳، ۱۹۷۶، Stretton).

– خصوصیات اقتصادی و اجتماعی سکونتگاه‌های غیر رسمی

در خصوص حاشیه‌نشینان، نظریات متفاوتی ارائه شده است و افراد مختلف با دیدگاه‌های گوناگون به موضوع توجه داشته‌اند و تعاریف متفاوتی با توجه به ابعاد اقتصادی، اجتماعی، فرهنگی و سیاسی آن‌ها بر شمرده‌اند که برخی از آن‌ها در این بخش مورد توجه قرار خواهد گرفت. این تعاریف در برخی موارد دارای مشترکاتی است و بعضاً نیز وجوه تمایز در دیدگاه‌ها

قابل مشاهده است.

معمولا فقر و حاشیه نشینی مترادف با یکدیگر به کار می روند و در توجیحات جدیدی که نسبت به این موضوع در جهان مرسوم شده نیز چنین عنوان می شود که اصلح است دیدگاه های بررسی کنندگان نسبت به مشکلات گروه های درگیر با توجه بیشتر به واقعیت های موجود، تعدیل شود و نگرش گروه درگیر نیز مورد توجه قرار گیرد. «آتال» در مقاله ای تحت عنوان درگیر ساختن مردم فقیر می نویسد: فقر می تواند به یک «شیوه زندگی» و یک «فرهنگ» مبدل شود و مردمی که با این فرهنگ زندگی می کنند شاید تا زمانی که در معرض شرایط دیگری که نسبتا توام با رفاه باشد، قرار نگرفته باشند و شروع به مقایسه نکنند، فشار فقر را احساس نکنند (تقی زاده، ۱۳۷۹: ۳۲). در واقع در این بین آنچه که این شهر را آسیب پذیر تر می کند، عامل فقر است و با توجه به این که فقر دارای ابعاد گوناگونی است اما جنبه اقتصادی آن از نمود بیشتری برخوردار است (ازکیا، ۱۳۸۳: ۲۱۳). چرا که جمعیت روستایی زیادی در شهر های کوچک و میانی زندگی می کنند و این شهر ها میزبان فعالیت های غیر کشاورزی بسیاری نیز می باشند. بنابراین، فرصت های اشتغال در دسترس و استاندارد زندگی، ابعاد مهم اقتصاد محلی هستند (1، 2003، Satterrth and Tacoli).

به عبارت دیگر شاید بتوان گفت: برداشت گروه های بررسی کننده از سکونتگاه های غیررسمی و ساکنین آن ها به مثابه ی قضاوتی از خارج است، لذا می تواند بررسی کنندگان را دچار سوء تفاهماتی نماید. در اینجا به نظریاتی که در خصوص ساکنین سکونتگاههای غیررسمی در منابع مختلف ارائه شده است اشاره می شود. زاهدانی، مفهوم حاشیه نشینی را به معنای اعم، شامل تمام کسانی می داند که در محدوده اقتصادی شهر ساکن هستند ولی جذب اقتصاد شهر نشده اند. جاذبه ی شهر و رفاه شهری، این افراد را از زادگاه خویش کنده و به سوی قطب های صنعتی و بازارهای کار می کشاند و ایشان اکثرا مهاجران روستایی هستند که به منظور گذراندن بهتر زندگی راهی شهرها می شوند (احمدی، ۱۳۷۷: ۲۵). همان گونه که ملاحظه می شود در این تعریف محدوده کالبدی، مدنظر نبوده بلکه ورود به محدوده اقتصادی و جذب به سوی مناطق اشتغال مدنظر می باشد. به عبارت دیگر دلایل اقتصادی و نیز گذراندن زندگی بهتر با استفاده از خدمات رفاهی موجود در شهرها، از دلایل مهاجرت و به تبع آن حاشیه نشینی می باشد. درکوش، لغت حاشیه نشین را به کسی اطلاق می کند که در شهر سکونت دارد ولی به دلایل

گونگون نتوانسته است جذب چرخه اقتصادی و اجتماعی شهر شود و از خدمات شهری استفاده کند. وی معتقد است گرچه ریشه‌ی اصلی حاشیه‌نشینی را باید در عواملی که موجب مهاجرت افراد از روستا به شهر می‌شود جست و جو کرد، ولی تمام حاشیه‌نشینان از مهاجرین تشکیل نشده‌اند، بلکه بخشی از آنان افرادی هستند که از ساکنین همیشگی شهر بوده‌اند، ولی به علت فقر اقتصادی در واحدهای مسکونی غیر استاندارد زندگی می‌کنند و جزء حاشیه‌نشینان محسوب می‌شوند (احمدی، ۱۳۷۷: ۲۵). از نقاط اشتراک دو تعریف فوق می‌توان عدم جذب ساکنین سکونتگاه‌های غیر رسمی را به اقتصاد شهری برشمرد که زاهدانی و درکوش، مشترکاً بر آن تأکید دارند. علاوه بر آن «درکوش» تنها مشخصه‌ی مهاجرین را ریشه‌ی روستایی نمی‌داند و گروهی از آن‌ها را فرافکننده‌شدگان زندگی شهری بر می‌شمرد. پیران خصوصیات ساکنین سکونتگاه‌های غیررسمی را از ابعاد مختلف چنین توصیف می‌کند: مفهوم (Squatter) از نظر لغوی، ساکنین مسکن‌های نابهنجار را در بر می‌گیرد و به شخصی اطلاق می‌شود که بدون اجازه بر زمین افراد دیگر یا موسسات و دولت‌ها سرپناهی در مدت کوتاهی (یک شبه) بر پا می‌کند و در آن سکنی‌گزیند (همان منبع). وی مشتریان مشتریان زمین‌ها در حاشیه شهرها را افرادی می‌داند که:

✓ توان مالی ورود به بازار رسمی زمین و مسکن را ندارند.

✓ به سختی طالب سرپناه هستند.

✓ آماده‌ی پذیرش خطرات دریافت زمین به شکل غیر قانونی هستند.

همچنین پیران از نظر اقتصادی، مفهوم «انسان حاشیه‌ای» را مربوط به تحولات صنعتی و رشد تکنولوژی می‌داند و معتقد است انسان حاشیه‌ای مفهومی است بر گرفته از مفهوم کارگران حاشیه‌ای که در حاشیه اقتصاد سرمایه‌داری به مشاغل پارازیت روی می‌آورند و این مشاغل نه با ثبات شغلی همراه هستند و نه با دستمزد معین و مرتب. از دیدگاه وی، انسان حاشیه‌ای از نظر اقتصادی دارای خصایص زیر است: ۱- بیکار یا بیکار پنهان ۲- فاقد درآمد ثابت ۳- معمولاً دارای پایین‌ترین گروه درآمدی شهری (پیران، ۱۳۷۰: ۵۳). پیران، از نظر فرهنگی حاشیه‌نشینان را شخصیت‌هایی می‌داند که از حاصل برخورد با پیوند دو نظام فرهنگی متفاوت و احیاناً متخاصم ظهور می‌کنند. وی معتقد است چنین موجود دورگه‌ای به طور همزمان نسبت به هر دو نظام فرهنگی احساس تعلق و وابستگی دارد و در عین حال خود را نسبت به هیچکدام کاملاً

متعلق و متمایل نمی‌داند. در تعاریف پیران نوعی مثبت‌نگری نسبت به حاشیه‌نشینان قابل مشاهده است. وی بیشتر بر جنبه‌های اقتصادی آن‌ها از لحاظ نوع مشاغل و نیز مسائل مالی مسکن توجه دارد. در تعریفی که پیران از (Squatter) ارائه می‌دهد، ایشان را ساکنین مساکن نابهنجار می‌نامد (همان منبع). آن‌ها غالباً "در زمینه‌های تخصص و مهارت، دارایی‌های فیزیکی یا مالی مزیت چندانی نداشته‌اند، که این امر در ایجاد مشکلات شهری بسیار موثر بوده است. وجود راهبردی برای تقویت دارایی‌های مردم فقیر، به طور همزمان با فقر روستایی مقابله می‌کند و موجب جهت‌گیری جامع و فراگیر در تکامل نهادی می‌شود. و مهاجران را برای تبدیل شدن به شهرنشینان مولد آماده خواهند کرد. در واقع نواحی روستایی که در نقاط پیرامونی شهرها قرار گرفته‌اند، به صورت چشمگیری از فرصت‌های ایجاد شده در اقتصاد شهری بهره خواهند جست" (یاسوری، ۱۳۸۶: ۵۴). چنین آزادسازی نیازمند فرهنگ بازی است، که تبعیض قائل نشود و افراد را به جایگاه ویژه‌ای مجبور نسازد. هم چنین به ما اجازه دهد که خودمان باشیم و به اشکال مختلف به خانواده و هویت انسانی اعتبار بخشیم (Florida, 2005, 6).

پیشینه‌ی تحقیق

ویکیسا^۱ و همکاران در پژوهشی تحت عنوان «بررسی ویژگی‌های فیزیکی و اجتماعی و اقتصادی و مداخله‌گر در سکونتگاه‌های غیررسمی» (۲۰۱۱)، به بررسی میلیون‌ها نفر از ساکنان شهری فقیر در کشورهای در حال توسعه که به منظور ارائه سرپناه منجر به ایجاد سکونتگاه‌های غیررسمی شده پرداخته‌اند و همچنین به بررسی ویژگی‌های فیزیکی، اجتماعی و اقتصادی و عوامل منسوب به تکثیر سکونتگاه‌های غیررسمی منجر می‌گردد پرداخته شده است. هدف اصلی پژوهش نیز بهبود هر چه بیشتر این سکونتگاه‌ها و بالا بردن سطح کیفیت زندگی مردم در این مناطق بوده است. به این منظور به این نتیجه رسیده‌اند که با افزایش فناوری، بهبود اوضاع اقتصادی، اجتماعی و سیاسی در سطح این مناطق می‌تواند به افراد ساکن در این مناطق کمک نمود تا به ارتقای سطح زندگی خود پردازند (Wekesa et al, 2011, 1).

نیورث تی^۱ (۲۰۰۶) در نوشتاری تحت عنوان «در سایه ی شهرها: یک میلیارد ساکن غیرقانونی» (۲۰۰۶)، در باب وضعیت ساکنان محلات غیر قانونی معتقد است: مدیران و سیاست‌گذاران شهری ناچار خواهند بود در برنامه ریزی های شهری و در طراحی برنامه های جامع مسکن برای بافت های حاشیه ای و مسکن یر رسمی جایگاهی جدید در نظر گرفته و با استفاده از تجارب جهانی برای برخوردار با این پدیده و با تکیه بر توانمندسازی به همراه ارتقا و بهسازی که مورد تاکید کمیته ی اسکان سازمان ملل متحد می باشد چاره اندیشی نماید (NeuwirtT, 2006: 310).

میزن^۲ و همکاران (۱۹۹۷)، در پژوهشی تحت عنوان «سیستم های پشتیبانی تصمیم فضایی برای مدیریت اسکان غیررسمی سکونتگاه های غیررسمی» به بررسی بهبود شرایط زندگی در سکونتگاه های غیر رسمی پرداخت. وی در این مقاله تعدادی از روند امیدوار کننده در قلمرو اطلاعات مکانی و سهم هر یک را جهت برنامه‌ریزی و مدیریت درست در مناطق غیررسمی بررسی کرده است. نتایج تحقیق نشان‌دهنده افزایش نقش داده‌های اطلاعات مکانی و بخصوص GIS را در بهبود روند مکان‌یابی از لحاظ اقتصادی، اجتماعی و سایر خصیصه‌های مربوط به مدیریت و برنامه‌ریزی بهتر جهت مدیریت شهری برای سکونتگاه های غیر رسمی است (2)، (Mason et al, 1997).

در ادامه با توجه به اهمیت پدیده سکونتگاه های غیر رسمی به برخی از مطالعات صورت گرفته در داخل کشور نیز اشاره می گردد:

قنبری و همکاران (۱۳۹۵) در مقاله ای تحت عنوان «ارزیابی و تحلیل سطوح پایداری شهری در سکونتگاه های غیررسمی مهاباد» به ارزیابی و تحلیل سطوح پایداری و ناپایداری شهری در سکونتگاه های غیررسمی شهر مهاباد و تلاش برای ارائه راهکارهایی برای ساماندهی آن ها پرداخته اند. در این پژوهش با تعیین متغیرهایی در هر یک از مؤلفه های سه گانه «اقتصادی»، «اجتماعی-فرهنگی» و «زیست محیطی» پایداری شهری مانند کیفیت و قدمت ساختمان، نوع مصالح و میزان دوام، سرانه کاربری، شیب، درصد باسواد، بعد خانوار، تعداد خانوار، اوقات

۱ - NeuwirtT

۲ - Mason

فراغت، خانوارهای بهره مند از امکانات، بیکاری، نوع شغل، بارتکفل، درآمد سرپرست خانوار به تفکیک محلات غیررسمی مورد تحلیل قرار گرفت. نتایج تحقیق نشان می دهد؛ میزان پایداری در تمامی متغیرهای انتخاب شده بسیار پایین است؛ اما در حالت کلی محله های سنجان آباد، کوی دانشگاه و شهرک کارمندان غربی شرایط مطلوب تر و وضعیت برخوردارتری را به لحاظ پایداری شاخص ها به نسبت سایر محلات دارا می باشند. در مقابل محلات پشت تپ، باغ شایگان و کانی صوفی طه از وضعیت نامساعدتر و محروم تری برخوردار می باشند (قنبری و همکاران، ۱۳۹۵، ۹۷-۹۸).

علیتاجر و همکاران (۱۳۹۵) در مقاله ای تحت عنوان «نقش عوامل کالبدی در اجتماع پذیری سکونتگاه ای غیررسمی (نمونه موردی: محله های حصار امام خمینی و دیزج همدان)» به مقایسه دو سکونتگاه غیر رسمی شهر همدان یعنی محله حصار امام خمینی و دیزج پرداخته اند. با توجه به نتایج پژوهش چنین به نظر می رسد که روحیه ی اجتماع پذیری در بین ساکنان سکونتگاه های غیر رسمی با عوامل کالبدی شکل دهنده آن محیط رابطه معنی داری دارد؛ که رابطه بین هر یک از مفاهیم و متغیرهای کالبدی موثر بر اجتماع پذیری فضا با یکدیگر مورد بررسی قرار گرفته است که خود بیان گر بستری مطلوب جهت بهبود مولفه های کالبدی تسهیل گر اجتماع پذیری است. نتایج نشان می دهد که محله حصار از وضعیت کالبدی مطلوب تری نسبت به محله دیزج برخوردار است که به نظر می رسد این عامل یکی از دلایل اجتماع پذیرتر بودن این محله نسبت به محله دیزج است و فاکتورهای کالبدی شامل: وجود عناصر مکث و توقف، تابلوهای آگاهی دهنده هنری، معماری و تبلیغاتی در بین سایر عوامل کالبدی بیشترین نقش را در اجتماع پذیری فضا از نظر ادراکات ذهنی مردم دارند (علیتاجر و همکاران، ۱۳۹۵، ۶۱).

ایراندوست (۱۳۹۱) در مقاله ای تحت عنوان «فقر، سکونتگاه های غیررسمی و امنیت شهری» بیان می دارد؛ از آنجا که سکونتگاه های غیررسمی مسکن بخش عمد های از فقرای شهری را تدارک می بیند و زمینه ی اشتغال آنان را فراهم می سازد، در مواردی به مثابه فرصتی در توسعه شهری نگریسته می شود، اما در عین حال در بر دارنده مشکلاتی هستند که پایداری شهرها را تهدید می کند؛ امنیت شهری از جهاتی با ویژگی ها و شرایط سکونتگاه های فقیرنشین شهری ارتباط تنگاتنگی دارد. این بررسی نشان می دهد که امنیت و سکونتگاه های

غیررسمی رابط‌های دو سویه دارند که با امنیت کل شهر و نیز ساکنان سکونتگاه‌های غیررسمی ارتباط پیدا می‌کند. فقر، امنیت سکونت، بلایای طبیعی و انسان‌ساز، خشونت‌ها و شورش‌های شهری مسائل اصلی امنیتی سکونتگاه‌های غیررسمی هستند. در این میان تولد و رشد نسل دوم و سوم ساکنان این محلات با انتظارات و آمال‌های جدید و متفاوت از پدران خود، در صورت عدم پاسخگویی صحیح، نکت‌های عمده است که می‌تواند به مشکلاتی اجتماعی و امنیتی بیانجامد. این پژوهش تأکید دارد که گرفتار آمدن فقرا در چرخه تولید و باز تولید فقر و محرومیت نسبی و نابرابری‌های قومی و نژادی، دامنه سلب امنیت دو سویه را در محلات فقیرنشین و شهر را هرچه گسترده‌تر خواهد کرد (ایراندوست، ۱۳۹۱، ۱۵۹).

روش تحقیق

رویکرد حاکم بر این پژوهش، توصیفی-تحلیلی بوده و از نظر هدف، کاربردی و در حوزه مطالعات پیمایشی است. در ابتدا با استفاده از روش کتابخانه‌ای و اسنادی به معرفی و تشریح شاخص‌های سکونتگاه‌های غیررسمی پرداخته شده است. سپس برای بررسی چالش‌های محله عینک به عنوان یک سکونتگاه غیررسمی، از روش پیمایشی و ابزار پرسشنامه استفاده شده است، به گونه‌ای که پرسشنامه‌ها به طور تصادفی در بین ۱۰۰ نفر از اهالی محله مذکور در شاخص‌های اقتصادی، اجتماعی و کالبدی توزیع و تکمیل گردید. روایی پرسشنامه بر اساس اعتبار صوری و پایایی آن با آلفای کرونباخ مورد بررسی قرار گرفته است که برابر ۰.۸۵ بوده است که نشان از پایایی بسیار مطلوب پرسشنامه است. جامعه آماری تحقیق کلیه ساکنین محله عینک بوده است. تکمیل پرسشنامه در تابستان سال ۱۳۹۴ انجام گرفته است. برای تجزیه و تحلیل یافته‌ها برای پاسخ‌گویی به سوال اول پژوهش «وضعیت محله عینک از نظر ویژگی‌های اجتماعی - کالبدی و اقتصادی» از آزمون T -test و برای «سنجش کیفیت کالبدی و کیفیت اجتماعی محله» از ضریب همبستگی و در سومین سوال که هدف «سنجش کمترین رضایتمندی مردم در شاخص‌های اقتصادی، اجتماعی و کالبدی» بوده است با استفاده از آزمون χ^2 دو در نرم افزار Spss استفاده شده است.

در جدول زیر عوامل مد نظر هر کدام از شاخص‌های اقتصادی، اجتماعی و کالبدی بیان شده است:

جدول شماره (۲)- شاخص های اقتصادی، اجتماعی و کالبدی مورد نظر در محله عینک

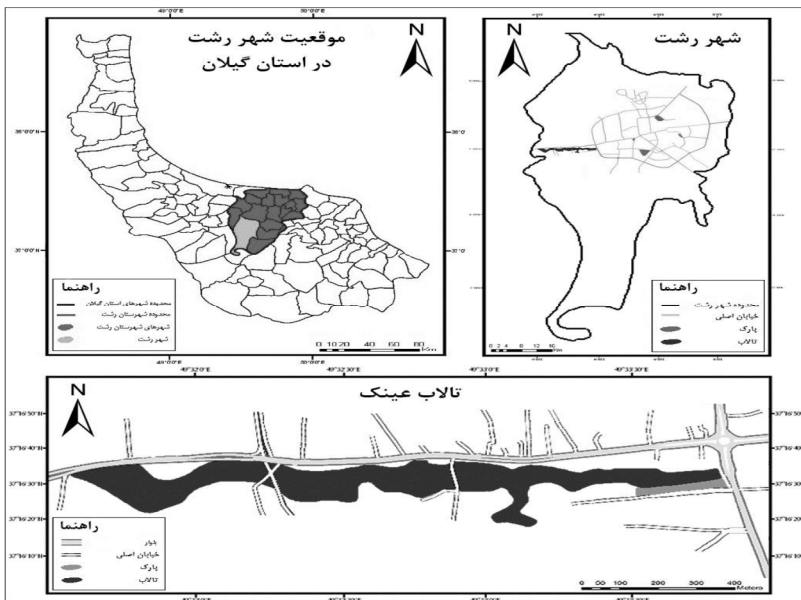
<p>استفاده از تسهیلات بانکی در ساخت مسکن، بررسی تأمین مایحتاج زندگی، رضایتمندی از درآمد توزیع عادلانه خدمات، عدم کفایت مدیریت شهری در کنترل محله، توانایی پرداخت هزینه های درمانی، کیفیت شغلی و خود اشتغالی زنان</p>	<p>اقتصادی</p>
<p>رفتارهای غیر بهداشتی در محله، میزان دسترسی به خدمات، دسترسی، دلیل اقامت، رضایت از شرایط فعلی، امنیت محله، میزان جرم و جنایت در محله، میزان مشارکت افراد و احتیاج به کار فرزندان.</p>	<p>اجتماعی</p>
<p>امنیت زنان و کودکان، استفاده از مصالح بادوام، امکانات جهت اوقات فراغت، وضعیت دسترسی و راه مناسب، سامانه ی جمع آوری زباله، وضعیت دسترسی، وضعیت روشنایی، سلامت محیط زیست</p>	<p>کالبدی</p>

محدوده مورد مطالعه

استخر عینک در غرب شهر رشت قرار دارد. استخر عینک یا مرداب عینک رشت یک آبگیر طبیعی است که در دل شهر رشت در بخش غربی در مسیر جاده رشت به فومن و در بلوار شهید افتخاری واقع گردیده است. تالاب عینک به طول ۲۶۳۰ متر و عرض متوسط ۱۲۰ متر که قدمت محله های شلوغ اطراف آن به نیم قرن می رسد. این استخر از میدان شهدای گمنام تا فلکه یخ سازی امتداد دارد. روبروی آن در ضلع شرقی جاده جنگلی وجود دارد که داخل آن یخچال طبیعی قدیمی (یخ دان) وجود دارد. در داخل آن چشمه ای به نام آب چشمه چمارسرا که آب نوشیدنی دارد و مردم از آن استفاده می کنند قرار دارد رسیم. در وسط باغ جنگلی گودالی به عمق حدوداً ۸ متر احداث شده که در قدیم بعد از بارش های زمستانی برف ها در رشت، از باغات اطراف جمع آوری و در داخل این گودال ذخیره می کردند و در فصل گرم تابستان مورد بهره برداری قرار می گرفت. این باغ در قدیم با نام باغ سالار معروف بوده است آب استخر عینک رشت توسط چشمه های جوشان کف آبگیر تأمین می شود استخر عینک رشت از گذشته های دور یکی از مراکز ماهیگیری در شهر رشت محسوب می شده و هنوز هم با وجود آلودگی های ناشی از ورود فاضلاب گاهی ماهی در آن یافت می شود. دریاچه عینک به وسیله دو معبر ماشین رو که هر کدام ۱۴۳ متر طول دارند به سه قسمت مجزا شامل: آبگیر شرقی، میانی و غربی تقسیم می گردد. این آبگیر ها به وسیله لوله سیمانی به هم متصل می شوند. عمق آبگیرها متفاوت بوده و بین حداکثر چهار و حداقل ۱.۶۰ متر می باشد و دارای جریانی با جهت غربی و شرقی است. ابعاد مرداب عینک - استخر عینک رشت در طول فصول سال و سال های مختلف

با توجه به میزان بارندگی سالانه، فصلی و ماهانه متغیر می باشد. آبرگیرهای موجود دارای عملکرد ذخیره سازی آب به منظور فعالیت های کشاورزی است که در وضع موجود کمابیش نقش خود را حفظ کرده است و در طول چند ساله اخیر به دلیل ساخت و سازهای بی رویه و تبدیل اراضی کشاورزی به مسکونی این نقش مورد تعرض قرار گرفته است. با وجود توانهای بالقوه این آبرگیر طبیعی بسیار زیبا برای تبدیل شدن به یک مرکز گردشگری - تفریحی در شهر رشت که می تواند کاربرد ملی و حتی فراملی داشته باشد در طول سالیان دراز از گذشته های دور هنوز برنامه مدونی برای تبدیل کردن این منطقه به یکی از قطب های گردشگری شمال ایران در دست نیست و با وجود انبوهی از طرح ها هنوز هیچکدام به مرحله اجرا نرسیده که دلایلش از این مجال خارج است. در واقع با توجه به ویژگی های منحصر به فرد این تالاب، طبیعت بکر و زیبا، امکانات بالقوه ی تفریحی و زیست محیطی و نیاز جمعیت شهری، منطقه ای و فرامنطقه ای، مطابق طرح جامع مصوب ۱۳۶۹، مقرر شده است که تالاب عینک رشت به مجموعه ای تفریحی و توریستی و زمین های اطراف آن به کاربری جهانگردی- پذیرایی اختصاص یابد (برگرفته از طرح جامع شهر رشت، شرکت مهندسی طرح و کاوش، ۱۳۸۶).

نقشه ۱- موقعیت جغرافیایی تالاب عینک در شهر رشت (منبع: طرح جامع رشت، ۱۳۸۶)



یافته های تحقیق

آمار توصیفی

بررسی وضعیت منطقه

طبق بررسی های صورت گرفته از وضعیت کلی منطقه تعداد خانوار و زن و مرد و همچنین سن سرپرست خانوار از جدول شماره ۲ می توان به این نتیجه رسید که میانگین تعداد افراد خانوار چیزی حدود ۴/۸ نفر در خانواده است و همچنین تعداد زنان و مردان نیز تقریباً برابر است. کمترین تعداد خانوار در این منطقه ۱ نفره است و بیشترین تعداد خانوار ۹ عضو دارد. میانگین سن خانوار در این تحقیق ۴۱/۰۴ سال است. از این میان کم ترین عضو در خانوار ۲۱ سال و بیشترین سن را در خانوار افراد ۶۹ ساله به خود اختصاص داده است.

جدول (۳) - وضعیت جمعیتی منطقه

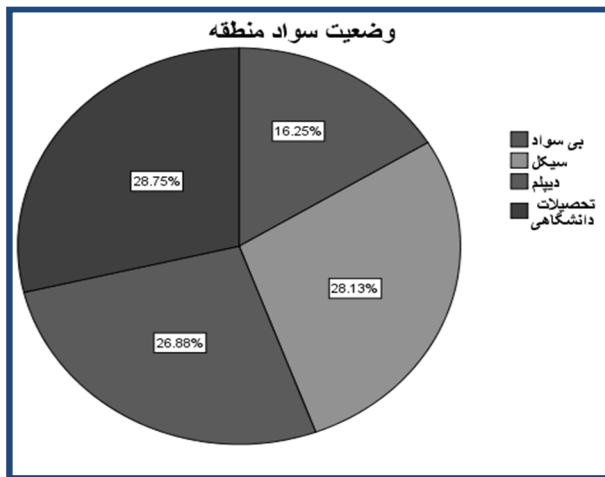
شرح	تعداد خانوار	تعداد زن	تعداد مرد	سن سرپرست خانوار
میانگین	۴/۸۳	۲/۳۱	۲/۴۳	۴۱/۰۴
مینیمم	۱	۱	۱	۲۱
ماکسیمم	۹	۶	۵	۶۹

وضعیت سواد خانوار

طبق جدول شماره ۴ وضعیت سواد افراد را در سطح نمونه مورد نظر نشان می دهد بر اساس نتایج صورت گرفته بیشترین فراوانی مربوط به افراد با درجه سواد تحصیلات دانشگاهی (۲۸/۸ درصد) می باشند. کمترین درصد هم مربوط به افراد بی سواد (۱۶/۳ درصد) با تعداد ۲۶ نفر هستند. از این میان حدود ۲۸/۱ درصد افراد دارای مدرک سیکل و ۲۶/۹ درصد دیگر دارای مدرک تحصیلی دیپلم هستند.

جدول (۴) - وضعیت سواد افراد منطقه

وضعیت سواد	فراوانی	درصد	درصد ارزش ها	فراوانی تجمعی
بی سواد	۲۶	۱۶/۳	۱۶/۳	۱۶/۳
سیکل	۴۵	۲۸/۱	۲۸/۱	۴۴/۴
دیپلم	۴۳	۲۶/۹	۲۶/۹	۷۱/۳
تحصیلات دانشگاهی	۴۶	۲۸/۸	۲۸/۸	۱۰۰

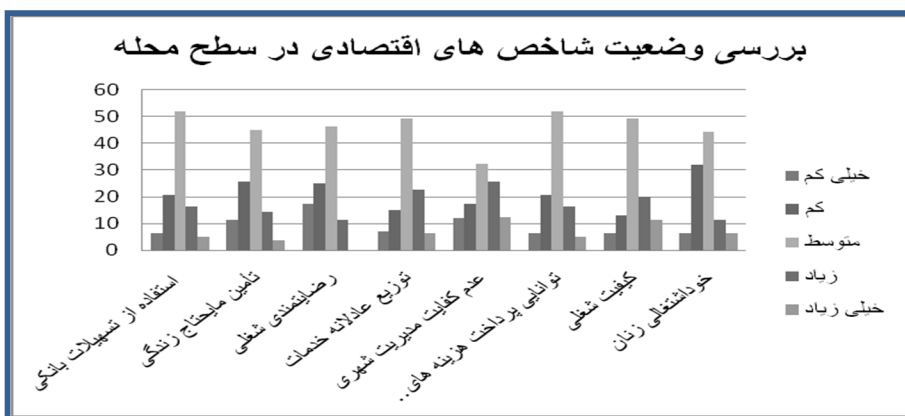


همچنین طبق بررسی‌های صورت گرفته و با توجه به پرسشنامه جمع آوری شده در بررسی شاخص‌های اقتصادی محله ۸ شاخص عمده استفاده از تسهیلات بانکی در ساخت مسکن، بررسی تأمین مایحتاج زندگی، رضایتمندی از درآمد توزیع عادلانه خدمات، عدم کفایت مدیریت شهری در کنترل محله، توانایی پرداخت هزینه‌های درمانی، کیفیت شغلی و خود اشتغالی زنان تدوین گشت که از این میان در شاخص اول که استفاده از تسهیلات بانکی است طبق جدول ۱، ۵۱/۹ درصد در پاسخ به طور متوسط از تسهیلات بانکی در ساخت مسکن استفاده نمودند و حدود ۱۶/۳ درصد زیاد و ۶/۳ درصد خیلی کم را انتخاب نمودند. در بررسی تأمین مایحتاج زندگی و اینکه افراد چقدر قدرت این را دارند که مایحتاج ماهیانه‌شان را تأمین کنند به نظر می‌رسد که با پاسخ دادن ۴۵ درصد افراد به گزینه متوسط، یعنی حدود ۴۵ درصد افراد در این محله قشر متوسط را تشکیل می‌دهند. در مورد سایر گزینه‌ها نیز از این قرار است که پاسخ دهندگان به طور کل با چند درصد بالا و پایین گزینه متوسط را انتخاب نمودند. تنها عده محدودی از افراد بودند که گزینه‌های خیلی کم و خیلی زیاد را انتخاب نمودند.

جدول (۵)- بررسی وضعیت شاخص های اقتصادی در محله عینک

نوع	تهیهات بانکی استفاده از	تأمین مایحتاج زندگی	رضایتمندی شغلی	خدمات توزیع عادلانه	مدیریت شهری عدم کفایت	های درآمدی پرداخت هزینه توانایی	کیفیت شغلی زنان	خوداشتغالی زنان
خیلی کم	۶۳	۱۱۳	۱۷۵	۶۹	۱۱۹	۶۳	۶۳	۶۳
کم	۲۰۶	۲۵۶	۲۵	۱۵	۱۷۵	۲۰۶	۳۱۹	۳۱۹
متوسط	۵۱۹	۴۵	۴۶۶	۴۹۴	۳۲۵	۵۱۹	۴۴۴	۴۴۴
زیاد	۱۶۳	۱۴۴	۱۱۳	۲۲۵	۲۵۶	۱۶۳	۱۱۳	۱۱۳
خیلی زیاد	۵	۳۸	۰	۶۳	۱۲۵	۵	۱۱۳	۶۳

نمودار (۱)- بررسی وضعیت شاخص های اقتصادی در سطح محله عینک



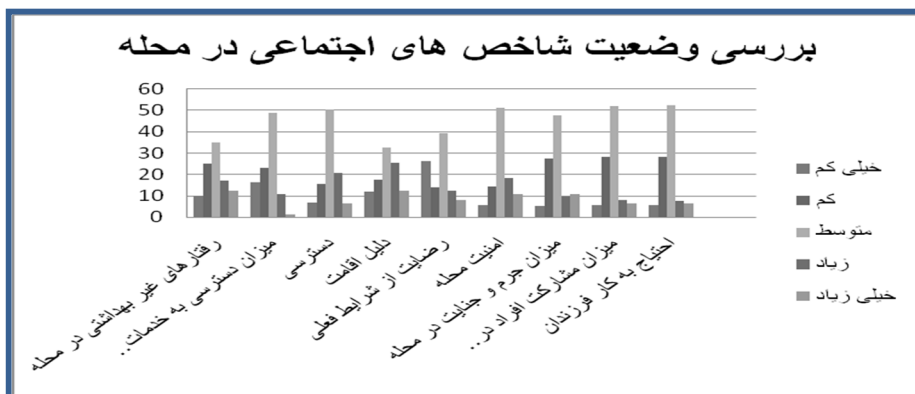
در بررسی شاخص های اجتماعی سطح محله نیز ۱۰ گویه به نام های رضایتمندی از خدمات دولت که نشانگر رضایتمندی متوسط از خدمات بود را نشان می دهد. به این منظور دولت توانسته بود چند مکان تفریحی جهت رفاه افراد و ورزش افراد فراهم نماید. گویه بعدی رفتارهای غیر بهداشتی در محله بود ۳۵ درصد افراد رضایت داشته اما با توجه به اینکه در این مکان فضاهای باز زیاد و همچنین از مرکز اصلی شهر کمی دور بوده شاهد این موضوع نیز بوده که در یک مکان بسیاری از افراد جمع شده و به مصرف مواد مخدر و به دنبال آن جرم و جنایت را به همراه داشته است. مورد بعدی میزان دسترسی به خدمات آموزشی است، طبق بررسی های صورت گرفته حدود ۵۵ درصد افراد محله از خدمات آموزشی در آن محله محرومند ولی برای

کلاس‌های تقویتی فرزندان و سایر کلاس‌های آموزشی مجبورند از محله خارج و به سطح شهر بروند. در مورد وضعیت دسترسی افراد برای حمل و نقل و رفتن به مرکز شهر ۵۰ درصد افراد رضایت داشته و با گذاشتن سرویس‌های شهری و اتوبوس‌های حمل و نقل این امکان برای افراد فراهم آوردند. در مورد رضایت از شرایط فعلی تنها ۸/۱ درصد افراد خیلی زیاد از این شرایط راضی بودند و ۲۶/۳ درصد دیگر خیلی کم.

جدول (۶)- بررسی شاخص‌های اجتماعی در محله

تغیج	رضایت‌مندی از خدمات دولت	رضایت‌مندی از خدمات آموزشی غیر نهادی در محله	میزان دسترسی به خدمات آموزشی	دسترسی	رضایت از شرایط فعلی	رضایت از شرایط	امنیت محله	میزان جرم و جنایت در محله	میزان مشارکت افراد در امور محله	احتیاج به کار فرزندان
خیلی کم	۸.۱	۱۰	۵۵	۶.۹	۲۶.۳	۵.۶	۵.۶	۵	۵.۶	۵.۶
کم	۱۸.۸	۲۵	۳۳	۱۵.۶	۱۳.۸	۱۴.۴	۲۷.۵	۲۸.۱	۲۸.۱	۲۸.۱
متوسط	۴۶.۹	۳۵	۱۰	۵۰.۶	۳۹.۴	۵۱.۳	۴۷.۵	۵۱.۹	۵۲.۵	۵۲.۵
زیاد	۱۴.۴	۱۶.۹	۳	۲۰.۶	۱۲.۵	۱۸.۱	۹.۴	۸.۱	۷.۵	۷.۵
خیلی زیاد	۱۱.۹	۱۲.۵	۱.۳	۶.۳	۸.۱	۱۰.۶	۱۰.۶	۶.۳	۶.۳	۶.۳

نمودار (۲)- بررسی وضعیت شاخص‌های اجتماعی در سطح محله عینک

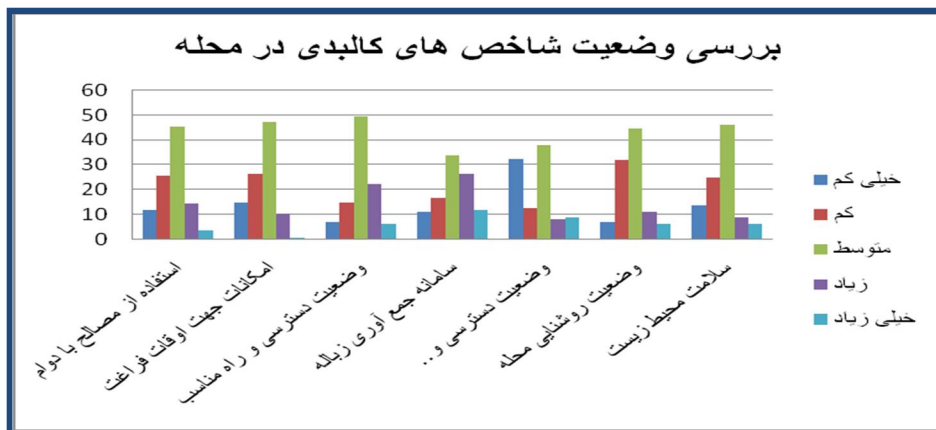


همچنین طبق جدول شماره ۷ که شاخص های کالبدی را نشان می دهد؛ تنها ۳/۸ درصد افراد از مصالح با دوام در سطح محله استفاده نمودند و ۱۲ درصد مابقی خیلی کم، در مورد امکانات جهت اوقات فراغت نیز با توجه به اینکه از طرف مدیریت شهری به تعداد پارک و دستگاه های ورزشی احداث گشت حدود ۴۹/۴ درصد به طور متوسط راضی بودند. مورد بعدی وضعیت دسترسی راه مناسب بوده با توجه به اینکه راه این محله آسفالتی بوده و تنها در انتهای محله به جاده خاکی برخورد کرده تنها ۶/۹ درصد افراد خیلی کم از وضعیت جاده ناراضی بودند. در مورد سامانه جمع آوری زباله نیز به طور متوسط ۳۳/۸ درصد افراد از وضعیت راضی بوده در مورد آب آشامیدنی نیز وضعیت همین گونه بود.

جدول (۷) - بررسی شاخص های کالبدی در محله

وضعیت	امکانات جهت اوقات فراغت	دسترسی و راه مناسب	آوردی زباله سامانه جمع	محله از آب دسترسی و برخورداری	روشنایی محله وضعیت	سلامت محیط زیست
خیلی کم	۱۵	۶.۹	۱۱.۳	۳۲.۵	۷	۱۳.۸
کم	۲۶.۳	۱۵	۱۶.۹	۱۲.۵	۳۱.۹	۲۵
متوسط	۴۷.۵	۴۹.۴	۳۳.۸	۲۸.۱	۴۴.۹	۴۶.۳
زیاد	۱۰.۶	۲۲.۵	۲۶.۳	۸.۱	۱۱.۳	۸.۸
خیلی زیاد	۰.۶	۶.۳	۱۱.۹	۸.۸	۶.۳	۶.۳

نمودار (۳) - بررسی وضعیت شاخص های کالبدی در سطح محله عینک



تجزیه و تحلیل یافته‌ها

در این پژوهش برای سه سوالی که در بخش طرح مساله به آن‌ها اشاره شد؛ سه فرضیه مطرح می‌شود که عبارتند از:

فرضیه اول: سطح شاخص‌های کالبدی، اقتصادی و اجتماعی در سطح متوسط نیست.

فرضیه دوم: بین کیفیت کالبدی و کیفیت اجتماعی محله رابطه معناداری وجود دارد.

فرضیه سوم: میان شاخص‌های اقتصادی، اجتماعی و کالبدی رضایتمندی ساکنان محله عینک یکسان است.

که در ادامه هر کدام از فرضیات به تفکیک مورد بررسی قرار داده می‌شود.

آزمون فرضیه اول:

برای پاسخ به پرسش اول پژوهش که عبارت بود از «محله عینک از نظر ویژگی‌های اجتماعی-کالبدی و اقتصادی در چه سطحی است؟» به بررسی سوال تحقیق تحقیق پرداخته شده است. از آنجایی که هدف سوال مزبور سنجش سطح شاخص‌های کالبدی، اجتماعی و اقتصادی می‌باشد؛ لذا با مفروض داشتن مقدار مورد آزمون ۳ و با کمک آزمون $one\ sample\ t\ test$ به سوال اول پاسخ داده خواهد شد. علت انتخاب مقدار مورد آزمون ۳ به دلیل ارزیابی هر یک از گویه‌ها بر حسب طیف لیکرت می‌باشد. به عبارتی در طیف لیکرت مقدار امتیازات در دامنه اعداد از ۱ تا ۵ جریان دارد. عدد ۳ بیان‌گر حد وسط اثر گذاری می‌باشد، به عبارتی در صورتی که سطح معناداری اختلاف معنادار بین میانگین مشخصه مورد نظر با عدد ۳ را نشان دهد و علاوه بر آن میانگین این شاخص بیشتر از عدد ۳ باشد اثر گذاری و وجود رابطه بین مشخصه مورد نظر و خرید اینترنتی تأیید خواهد شد.

در فرضیات تحقیق، فرض صفر و فرض مقابل به صورت زیر خواهد بود:

H_0 : سطح شاخص‌های مزبور در سطح متوسط است.

H_1 : سطح شاخص‌های مزبور در سطح متوسط نیست.

$$H_0: \mu \leq 3$$

$$H_1: \mu > 3$$

جدول (۸) - وضعیت محله عینک از نظر ویژگی های اجتماعی - کالبدی و اقتصادی

شاخص	میانگین	انحراف معیار	t	درجه آزادی	سطح معناداری	اختلاف میانگین	فاصله اطمینان ۹۵٪	
							کمران بالا	کمران پایین
اقتصادی	۲.۹	۰.۶	-۲.۰۱۷	۱۵۹	۰.۰۴۵	-۰.۰۹۶	-۰.۱۹	-۰.۰۰۲
اجتماعی	۲.۸۳	۰.۵۴	-۳.۷۹	۱۵۹	۰.۰۰	-۰.۱۶	-۰.۲۵	-۰.۰۷۸
کالبدی	۲.۸۴	۰.۵۴	-۳.۷۴	۱۵۹	۰.۰۰	-۰.۱۶	-۰.۲۴	-۰.۰۷۵

در جدول مربوط به آزمون تی برای شاخص اقتصادی، ملاحظه می کنیم که میانگین امتیاز اختصاص یافته به شاخص اقتصادی، برابر ۲.۰۱۷ شده است که به میزان ۰.۰۹۶- از مقدار مورد آزمون (۳) کوچکتر است و آماره آزمون تی برابر ۲.۰۱۷- شده و سطح معناداری آزمون برابر ۰.۰۴۵ شده است و از آنجا که این آزمون با خطای ۵٪ و ضریب اطمینان ۹۵٪ انجام می گیرد و فرض صفر رد شده و اذعان می شود که شاخص اقتصادی در محله عینک در سطح پایین تر از مطلوبیت متوسط قرار دارد. برای شاخص اجتماعی، ملاحظه می کنیم که میانگین امتیاز اختصاص یافته به شاخص اجتماعی، برابر ۲.۸۳ شده که به میزان ۰.۱۶۴- از مقدار مورد آزمون (۳) کوچکتر است و آماره آزمون تی برابر ۳.۷۹- شده و سطح معناداری آزمون برابر ۰.۰۰ شده است و از آنجا که این آزمون با خطای ۵٪ و ضریب اطمینان ۹۵٪ انجام می گیرد و فرض صفر رد شده و اذعان می شود که شاخص اجتماعی در محله عینک در سطح پایینتر از مطلوبیت متوسط قرار دارد و در نهایت شاخص کالبدی، ملاحظه می کنیم که میانگین امتیاز اختصاص یافته به شاخص کالبدی، برابر ۲.۸۳ شده که به میزان ۰.۱۶- از مقدار مورد آزمون (۳) کوچکتر است و آماره آزمون تی برابر ۳.۷۴- شده و سطح معناداری آزمون برابر ۰.۰۰ شده است و از آنجا که این آزمون با خطای ۵٪ و ضریب اطمینان ۹۵٪ انجام می گیرد و فرض صفر رد شده و اذعان می شود که شاخص کالبدی در محله عینک در سطح پایین تر از مطلوبیت متوسط قرار دارد.

آزمون فرضیه دوم:

برای پاسخگویی به پرسش دوم پژوهش که عبارت است از «آیا بین کیفیت کالبدی و کیفیت

اجتماعی محله رابطه معناداری وجود دارد؟»

با توجه به نوع سوال که از ردهٔ بررسی وجود رابطه عدم وجود رابطه بین دو فاکتور می باشد از روش محاسبه ضریب همبستگی استفاده شده است. ضریب اطمینان برابر ۹۵٪ و مقدار خطا برابر ۵٪ در نظر گرفته می شود. معادل ریاضی فرضیات بالا، عبارات زیر می باشد؛

H_0 : بین کیفیت کالبدی و کیفیت اجتماعی محله رابطه معناداری وجود ندارد.

H_1 : بین کیفیت کالبدی و کیفیت اجتماعی محله رابطه معناداری وجود دارد.

$$H_0: \rho = 0$$

$$H_1: \rho \neq 0$$

جدول ۹- بررسی رابطه کیفیت کالبدی و کیفیت اجتماعی محله

شرح	کیفیت کالبدی	نتیجه
کیفیت اجتماعی	ضریب همبستگی = ۰.۹۹۱	همبستگی بسیار قوی
	سطح معناداری = ۰.۰۰۰	تایید رابطه معنادار
کیفیت اقتصادی	ضریب همبستگی = ۰.۹۴	همبستگی بسیار قوی
	سطح معناداری = ۰.۰۰۰	تایید رابطه معنادار

با توجه به مقدار ضریب همبستگی، ملاحظه می شود که بین دو عامل کیفیت کالبدی و کیفیت اجتماعی. به میزان ۰.۹۹ همبستگی از نوع مثبت وجود دارد و سطح معناداری آزمون برابر ۰.۰۰ و کمتر از خطای ۵٪ می باشد، لذا نتیجه می گیریم که فرضیه صفر رد شده و با احتمال ۹۵٪ بین کیفیت کالبدی و کیفیت اجتماعی محله عینک، ارتباط معنادار و مثبت دارد و شدت این ارتباط بسیار قوی است. همچنین رابطه کیفیت اقتصادی و کالبدی نیز ارزیابی شد که نتایج گویای این مطلب است که؛ مقدار ضریب همبستگی، ملاحظه می شود که بین دو عامل کیفیت کالبدی و کیفیت اقتصادی. به میزان ۰.۹۴ همبستگی از نوع مثبت وجود دارد و سطح معناداری آزمون برابر ۰.۰۰ و کمتر از خطای ۵٪ می باشد، لذا نتیجه می گیریم که فرضیه صفر رد شده و با احتمال ۹۵٪ بین کیفیت کالبدی و کیفیت اقتصادی محله عینک، ارتباط معنادار و مثبت دارد.

آزمون فرضیه سوم:

برای پاسخ به پرسش سوم پژوهش حاضر با عنوان «در میان شاخص های اقتصادی، اجتماعی و

کالبدی کدام شاخص ها کم ترین رضایتمندی را در پاسخ گویان کسب کرده اند؟» فرض صفر و مقابل به صورت زیر است:

H_0 : میان شاخص های اقتصادی، اجتماعی و کالبدی رضایتمندی ساکنان محله عینک یکسان نیست.

H_1 : میان شاخص های اقتصادی، اجتماعی و کالبدی رضایتمندی ساکنان محله عینک یکسان است.

آزمون خی دو جهت اولویت بندی

sig	درجه آزادی	آماره χ^2
۰.۰۰۶	۲	۱۰.۰۸۱

همان طور که در جدول مشاهده می شود، در سنجش اولویت ها، مقدار آماره χ^2 با درجه آزادی ۲ برابر ۱۰.۰۸۱ شده و سطح معناداری آزمون برابر ۰.۰۰۶ می باشد؛ به عبارتی داریم:

$$\text{sig} = 0.006 < \alpha = \%5$$

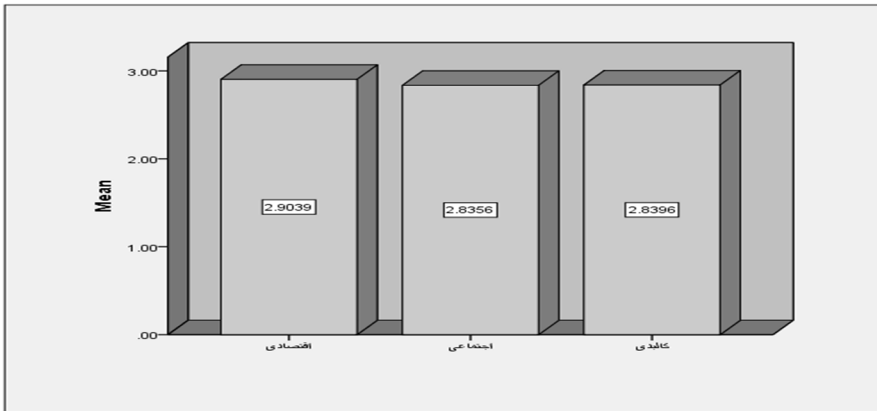
بنابراین فرض صفر مبنی بر یکسان بودن رضایتمندی پاسخ گویان از شاخص های اقتصادی، اجتماعی و کالبدی رد می شود و تفاوتی معنادار در رضایت مندی از فاکتورها مشاهده می شود؛ اولویت به ترتیب با روند نزولی در جدول زیر قابل ملاحظه می باشد:

جدول (۱۰) - اولویت بندی رضایتمندی پاسخ گویان از شاخص های اقتصادی، اجتماعی و کالبدی

شاخص ها	میانگین رتبه
۱ اقتصادی	۲.۱۹
۲ اجتماعی	۱.۹۶
۳ کالبدی	۱.۸۵

جدول بالا اولویت عوامل موثر را بر حسب روند نزولی نشان می دهد. این تفسیر در نمودار زیر قابل ملاحظه است.

نمودار (۴) - مقایسه رضایت‌مندی پاسخ‌گویان از شاخص‌های اقتصادی، اجتماعی و کالبدی



نتیجه‌گیری

مسائل عدیده سکونتگاه‌های غیر رسمی سبب بروز مشکلات بسیاری برای مناطق شهری گردیده است. در این میان شهر رشت نیز یکی از شهرهای است که در سال‌های اخیر با پدیده اسکان غیر رسمی مواجه بوده است. بنابراین این پژوهش بر آن بوده است تا چالش‌های محله‌عینک به عنوان یکی از سکونتگاه‌های غیررسمی را در شاخص‌های اقتصادی، اجتماعی و کالبدی مورد بررسی قرار دهد و همچنین ارائه راهکارهایی جهت توانمندسازی این محله بپردازد. بدین منظور برای هر شاخص زیر شاخص‌هایی که دید جامعی از وضعیت شاخص مربوطه را نشان دهد انتخاب گردید؛ در شاخص اقتصادی به مواردی چون استفاده از تسهیلات بانکی در ساخت مسکن، بررسی تأمین مایحتاج زندگی، رضایتمندی از درآمد توزیع عادلانه خدمات، عدم کفایت مدیریت شهری در کنترل محله، توانایی پرداخت هزینه‌های درمانی، کیفیت شغلی و خود اشتغالی زنان توجه گردید که یافته‌های حاصل از تکمیل پرسشنامه بیان‌گر وضعیت متوسط محله در برخورداری از آن‌ها بوده است. در شاخص اجتماعی نیز زیر شاخص‌های: رضایتمندی از خدمات دولت، رفتارهای غیر بهداشتی در محله، میزان دسترسی به خدمات آموزشی، دسترسی، رضایت از شرایط فعلی، امنیت محله، میزان جرم و جنایت در محله، میزان مشارکت افراد در امور محله و احتیاج به کار فرزندان مورد بررسی قرار گرفت که در این بخش نظرات

جامعه پاسخ گو به وضعیت متوسط و پس از آن برخورداری کم اشاره داشت. نهایتاً در شاخص کالبدی نیز زیر شاخص های استفاده از مصالح با دوام، امکانات جهت اوقات فراغت، وضعیت دسترسی و راه مناسب، سامانه جمع آوری زباله، وضعیت دسترسی و برخورداری محله از آب آشامیدنی، وضعیت روشنایی محله و سلامت محیط زیست مورد بررسی قرار گرفتند که در این بخش نیز پاسخ ها به برخورداری متوسط و کم از منابع موجود میل داشت. همچنین وضعیت محله عینک از نظر ویژگی های اجتماعی - کالبدی و اقتصادی نشان داد که از هر سه نظر پایین تر از حد متوسط قرار دارد. همچنین بین کیفیت کالبدی و کیفیت اجتماعی محله عینک، ارتباط معنادار و مثبت دارد و شدت این ارتباط بسیار قوی است. نهایتاً بیشترین نارضایتی در بخش با میانگین رتبه ی ۲.۱۹، در رتبه ی اول و بخش اجتماعی با رتبه ی ۱.۹۶ در رتبه ی دوم و کم ترین نارضایتی متعلق به بخش کالبدی بوده است که میانگین رتبه ی آن ۱.۸۵ بوده است.

حال با توجه به اهمیت محله عینک در شهر رشت؛ پژوهش های دیگری نیز ابعاد و زوایای دیگری از مساله را مورد توجه قرار داده اند. به عنوان مثال در مقاله ای که به دنبال تاثیر تالاب عینک بر قیمت مسکن بوده است؛ این نتیجه به دست آمده است که تالاب عینک (به عنوان یک عامل محیطی) تأثیر منفی بر قیمت واحدهای مسکونی منطقه داشته است و با افزایش فاصله از تالاب قیمت مسکن افزایش می یابد. همچنین متغیرهای مساحت زمین، نوع منزل، نوع اسکلت و دسترسی به مراکز بهداشتی، تأثیر مثبتی بر قیمت مسکن داشته اند؛ در حالی که متغیرهای فاصله تا خیابان اصلی، فاصله تا مرکز شهر و دسترسی به پارک، تأثیر منفی بر قیمت مسکن در منطقه ی مورد مطالعه داشتند. همچنین از بین این عوامل، متغیر فاصله تا تالاب عینک، بیشترین تأثیر را بر متغیر وابسته داشته است (امیر نژاد، نبی زاده ذوالپیرانی و حیدری کمال آبادی، ۱۳۹۵، ۳۷).

همچنین در پژوهشی که به دلایل کمبود امکانات در داخل مساکن خودرو محله استخر عینک شهر رشت پرداخته است؛ معتقد است که مساکن خودرو در این محله نسبت به مساکن سایر قسمت های شهر دارای امکانات کمتری هستند و از سویی دیگر مشکلات شان به راحتی به قسمت رسمی شهر تسری می یابد. بنابراین شناخت و رفع این مشکلات می بایست یکی از اولویت های برنامه ریزی شهری باشد. یکی از مشکلات محله استخر عینک کمبود امکانات در داخل مساکن است. یافته های این پژوهش نیز حاکی از آن است که سطح پایین سواد، اشتغال نامناسب و درآمد پایین از دلایل اصلی کمبود امکانات در این محله است (شریف نیا و

گلین مقدم، ۱۳۸۹، ۱). همان گونه که مشاهده می شود، در شرایط فعلی به دلایل مشکلاتی که در محله عینک و به ویژه شرایط نامساعد زیست محیطی بخش‌های نزدیک تر به تالاب عینک وجود دارد، سبب شده است آثار و تبعات منفی بسیاری بر دیگر ابعاد و زوایای وضعیت زیست منطقه بر جای گذاشته است. این امر را می توان به وضوح در بافت و بدنه ی کالبدی، اقتصادی و اجتماعی منطقه مشاهده نمود

در مجموع با توجه به بررسی وضعیت محله عینک در شاخص های اقتصادی، اجتماعی و کالبدی راهکارهایی جهت بهبود و ارتقا محله در شاخص های فوق پیشنهاد می گردد.

- بهبود وضعیت دریافت تسهیلات بانکی جهت ساخت و مرمت مسکن.
- کمک به افزایش اشتغال محلی؛ که این موارد می تواند منجر به افزایش سطح درآمد گردد.
- بهره مندی از سامانه ی جمع آوری زباله جهت کاهش مشکلات زیست محیطی که به این علت به وجود آمده است.

- بهبود در وضعیت پرورنداری از سرانه های آموزشی، بهداشتی، درمانی و... در محله.
- مردم محلات حاشیه ای در مرحله ی بررسی راه حل ها و تصمیم گیری، برنامه ریزی، اجرای کارها و ارزشیابی آن ها درگیر شوند و هم چنین از نتایج مشارکت بهره مند شوند.
- استفاده از پتانسیل های موجود در حوزه مورد ساخت و سازهای ساختمانی.
- گسترش و تجهیز شبکه های زیربنایی با اولویت شبکه های ارتباطی سریع و مطمئن.
- تجهیز سلسله مراتبی شبکه ای از شهر.

- توسعه عمودی شهر و جلوگیری از توسعه افقی شهری و تأکید بر اختصاص صرفاً زمین های غیرقابل کشت برای ایجاد شهرک ها و نواحی صنعتی و توسعه شهری.
- ریشه کنی فقر و بهره مندی همگانی از مواهب توسعه اقتصادی و اجتماعی.
- ساماندهی حاشیه شهر و اجرای کمربند سبز زراعی جهت جلوگیری از پدیده ی حاشیه نشینی.
- امکان دادن به فعال تر شدن حوزه نفوذ شهر.

منابع

- از کیا مصطفی، غفاری غلام رضا، (۱۳۸۳)، توسعه روستایی با تأکید بر جامعه روستایی ایران، تهران، نشر نی.
- از کیا، مصطفی (۱۳۸۸)، جامعه شناسی توسعه و توسعه نیافتگی روستایی در ایران، تهران، انتشارات اطلاعات.

- احمدی ترشیزی، میترا (۱۳۷۷)، **شهر پایدار: شناسایی مکانیزم های برقرار کننده تعادل زیستی در ساختار کالبدی**، پایان نامه کارشناسی ارشد شهرسازی، دانشکده هنرهای زیبا، تهران.
- امکچی، حمیده (۱۳۸۱)، **ابزارهای حقوقی و قانونی موثر بر برون فکلی جمعیت و بروز حاشیه نشینی در برنامه های پنج ساله توسعه اقتصادی- اجتماعی کشور، هفت شهر**، سال سوم، شماره ۹ و ۱۰.
- ایراندوست، کیومرث، (۱۳۹۱)، **فقر، سکونتگاه های غیر رسمی و امنیت شهری، فصلنامه ره نامه سیاستگذاری**، سال سوم، شماره اول، صفحات ۱۸۱-۱۵۹.
- ایراندوست، کیومرث (۱۳۸۸)، **سکونتگاه های غیر رسمی و اسطوره حاشیه نشینی**، تهران، انتشارات سازمان فناوری اطلاعات و ارتباطات شهرداری تهران.
- ایراندوست، کیومرث، صرافی، مظفر (۱۳۸۶)، **یأس و امید در سکونتگاه های غیر رسمی، نمونه موردی شهر کرمانشاه، فصلنامه علمی و پژوهشی رفاه اجتماعی**، سال هفتم، شماره ۲۶.
- امیرنژاد، حمید؛ نبی زاده ذوالپیرانی، معجتی؛ حیدری کمال آبادی، رضا (۱۳۹۵)، **تاثیر تالاب عینک شهر رشت بر قیمت مسکن منطقه با استفاده از روش قیمت گذاری هدانیک، فصلنامه علمی پژوهشی اقتصاد و مدیریت**، سال چهارم، شماره چهارم، صفحات ۳۷-۵۳.
- پیران، پرویز (۱۳۷۰)، **آلونک نشینی در ایران، بخش پایانی، مجله اطلاعات سیاسی و اقتصادی**، شماره های ۹۵ و ۹۶.
- پیران، پرویز (۳۸۰)، **اجتماعات آلونکی، پدیده ای فراتر از شهرنشینی، ماهنامه شهرداریها**، شماره ۳۲.
- پیران، پرویز (۱۳۸۷)، **از اسکان غیر رسمی تا اسکان نایابی، فصلنامه هفت شهر**، شماره ۲۳ و ۲۴.
- پورشیحان، علیرضا؛ نظریان، اصغر (۱۳۸۹)، **پیدایش منطقه کلاتشهری و بازتاب فضایی آن، مطالعه موردی شهر رشت، فصلنامه جغرافیایی سرزمین**، سال هفتم، شماره بیست و هفت، صص ۳۳-۵۱.
- تقی زاده، محمد (۱۳۷۹)، **رابطه هویت با مدرنیسم، مجله هنرهای زیبا**، شماره ۷.
- جواهری پور، مهرداد (۱۳۸۲)، **ساخت یابی اقتصادی- اجتماعی اسکان غیر رسمی، مجموعه مقالات حاشیه نشینی و اسکان غیر رسمی**، دانشگاه علوم بهزیستی و توان بخشی.
- حاج یوسفی، علی (۱۳۸۲)، **پدیده حاشیه نشینی شهری قبل از انقلاب، مجموعه مقالات حاشیه نشینی و اسکان غیر رسمی**، دانشکده علوم بهزیستی و توانبخشی.
- حاتمی نژاد، حسین (۱۳۸۲)، **اسکان غیر رسمی در جهان، ماهنامه شهرداری ها**، شماره ۵۰، تهران.
- داوود پور، زهره (۱۳۸۴)، **کلان شهر تهران و سکونتگاههای خودرو، مرکز مطالعاتی و تحقیقاتی شهرسازی و معماری**.
- داوود پور، زهره (۱۳۸۱)، **سکونتگاههای نامتعارف پیامد و برنامه ریزی ناکارا، گفت و گو با ماهنامه شهرداری ها**، شماره ۳۹.
- ربانی، رسول (۱۳۸۹)، **جامعه شناسی شهری**، انتشارات دانشگاه اصفهان.
- زاهد زاهدانی، سعید (۱۳۶۹)، **حاشیه نشینی**، انتشارات دانشگاه شیراز.

- شکویی، حسین (۱۳۸۵)، **دیدگاه‌های نو در جغرافیای شهری**، جلد ۱، تهران، انتشارات سمت.
- شکویی، حسین (۱۳۷۲)، **جغرافیای اجتماعی شهر**، انتشارات جهاد دانشگاهی.
- شبیک، عیسی (۱۳۸۳)، **حاشیه نشینی و پیامدهای کالبدی، اجتماعی - اقتصادی از آن، مورد: شیرآباد زاهدان**، پایان نامه دوره کارشناسی ارشد در دانشگاه سیستان و بلوچستان.
- شریف نیا، فاطمه؛ گلین مقدم، خدیجه (۱۳۸۹)، **دلایل کمبود امکانات در داخل مسکن خودرو، نمونه موردی: محله استخر عینک شهر رشت**، دومین همایش علمی سراسری دانشجویی جغرافیا، تهران، دانشگاه تهران.
- شیخی، محمد (۱۳۸۲)، **سکونتگاه‌های خودرو، گذر از حاشیه نشینی به الگویی از سکونتگاه‌های پیرامون کلان شهرهای ایران، مجموعه مقالات حاشیه نشینی و اسکان غیر رسمی**، دانشگاه علوم بهزیستی و توانبخشی.
- شیخی، محمد تقی (۱۳۸۰)، **جمعیت‌شناسی اقتصادی و اجتماعی**، شرکت سهامی انتشار.
- شیعه، اسماعیل، (۱۳۷۹)، **بررسی آثار اجرای برنامه‌های صنعتی در ساختار کالبدی - فضایی شهرهای ایران؛ نمونه: اراک (۷۵-۱۳۴۰)**، رساله دکتری، دانشگاه تهران، دانشکده هنرهای زیبا.
- صرافی، مظفر (۱۳۸۲)، **به سوی تدوین راهبرد ملی ساماندهی اسکان غیر رسمی - از پراکنده کاری گزینشی تا همسویی فراگیر**، هفت شهر، شماره ۹ و ۱۰.
- عزیز پور، محمد (۱۳۷۵)، **توان سنجی محیط طبیعی و توسعه فیزیکی شهر تبریز**، دانشگاه تربیت مدرس، دانشکده ادبیات و علوم انسانی، رساله دکتری در رشته جغرافیا و برنامه‌ریزی شهری.
- علی‌تاجر، سعید؛ سجاده‌زاده، حسن؛ سعادت‌ی وقار، پوریا؛ شهبازی، مهرداد، ۱۳۹۵، **نقش عوامل کالبدی در اجتماع پذیری سکونتگاه‌های غیر رسمی (نمونه موردی: محله‌های حصار امام خمینی و دیزج همدان)**، **نشریه پژوهش و برنامه‌ریزی شهری**، سال هفتم، شماره بیست و چهارم، صص ۸۲-۶۱.
- قنبری، ابوالفضل؛ احمدی، مظهر؛ مصطفوی صاحب، سوران، ۱۳۹۵، **ارزیابی و تحلیل سطوح پایداری شهری در سکونتگاه‌های غیررسمی مهاباد، فصلنامه علمی پژوهشی فضای جغرافیایی**، سال شانزدهم، شماره ۵۳، صص ۹۷-۱۲۱.
- قاسمی خوزانی، محمد (۱۳۸۱)، **اسکان غیر رسمی و بهسازی محله‌های فقیرنشین شهری**، تهران، **ماهنامه شهرداری‌ها**، شماره ۴۵.
- قرحلو، مهدی و عبدالنبی شریفی (۱۳۸۳)، **پیدایش، تکامل فیزیکی و وضعیت اجتماعی - اقتصادی حاشیه نشینی (مطالعه موردی: محله عین ۲ اهواز) مجله پژوهش‌های جغرافیایی**، شماره ۵۰، زمستان ۱۳۸۳.
- مصلی نژاد، غلامعباس، (۱۳۸۴)، **دولت و توسعه اقتصادی در ایران**، تهران، انتشارات قومس.
- ممتاز، فریده (۱۳۸۸)، **جامعه‌شناسی شهر**، شرکت سهامی انتشار.

- مهدیزاده، جعفر، (۱۳۸۱)، **برنامه‌ریزی راهبردی توسعه شهری**، وزارت مسکن و شهرسازی.
- هیراسکار، جی، کی (۱۳۸۶)، **درآمدی بر مبانی برنامه‌ریزی شهری**، ترجمه محمد سلیمانی و احمدرضا یگانی فرد، جهاد دانشگاهی تربیت معلم.
- یاسوری، میجد، (۱۳۸۶)، **مقدمه‌ای بر اقتصاد روستایی (با تأکید بر بخش کشاورزی)**، مشهد، آستان قدس رضوی.
- Allen, adriana. (2003), "Environmental planning and management of the peri-urban interfact: **perspective on emerging field**,vol 15,NO1.
- Brehny ,Mj. (1996) , **sustainable development and urban form** ,London , earth scan pub
- Drakakis-smith, D. (1997) **Third World Cities**, Second Edition, Reprinted, Methuen & co. Ltd.
- Florida, Richard .(2005), **cities and creative class**, Routledge, New York-London.
- Herbert ,giradet new pirection for sustainable urban living .**Gaia books** , limited
- Hess, G.R. (2001) , "**Just what is Sprawl, Anyway?**", www.ncsu.edu
- Lungo, M. (2001), "Urban Sprawl and Land Regulation in Latin America", **Land Lines**, Vol.13, No.2.
- Mason, S. Baltsavias, P. Bishop, I. (1997), spatial decision support system for the management of informal settlements, **Computer, Environment and Urban System**, Volume21, Issues3-4, 189-208.
- Robert ,Neuwirth. (2005), **Shadow Cities: A Billion Squatters**, A New Urban World, Routledge.
- Satterthwait ,Daivid and Taoli .Cecilia. (2003),"The Role of Small and Intermediate Urban Centers in Rural and Regional Development and Poverty Reduction" **International Institute for Environment and Development**.
- Stretton-H.(1976), **capitalism-socialism and Environment** (cambridge-cambridge University Press)
- UN-HABITAT. (2003), THE CHALLENGEOF SLUMS, Global Report on HumanSettlement, in: **www.unhabitat.org**.
- UN-HABITAT. (2007), Habitat Debate,Financing for the urban poor, in:**www.unhabitat.org**.
- Wekesa, B.W. Steyn, G.S, F.A.O. Otieno, F. (2011), A review of physical and socio-economic characteristics and intervention approaches of informal settlements, **Habit International**, Volume35, Issue 2: 238-245.